

Türk İslâm Medeniyeti Akademik Araştırmalar Dergisi
Journal of the Academic Studies of Turkish-Islamic Civilization
timad
Cilt / Volume: 15 - Sayı / Issue: 30 - Yıl / Year: 2020
Mart/March - Yaz / Summer

ISSN: 1306-4223

Ankara Etnografya Müzesinde Bulunan Maktalar

Cutting Slabs (Maktas) in Ankara Ethnography Museum

Hacer KARA

Dr. Öğr. Üyesi, Necmettin Erbakan
Üniversitesi Sosyal ve Beşeri Bilimler
Fakültesi Sanat Tarihi Bölümü,
Konya/Türkiye
Assist. Prof. Dr., Necmettin Erbakan Univer-
sity, Social and Humanities Science Faculty,
Department of Art History, Konya, Turkey
hacerkara@erbakan.edu.tr
<https://orcid.org/0000-0002-0039-7947>

Erkan AYGÖR

Dr. Öğr. Üyesi, Necmettin Erbakan
Üniversitesi Sosyal ve Beşeri Bilimler
Fakültesi Sanat Tarihi Bölümü,
Konya/Türkiye
Assist. Prof. Dr., Necmettin Erbakan Univer-
sity, Social and Humanities Science Faculty,
Department of Art History, Konya, Turkey
eaygor@erbakan.edu.tr
<https://orcid.org/0000-0001-7288-6654>

Makale Bilgisi / Article Information

Makale Türü / Article Types: Araştırma Makalesi/Research Article

Geliş Tarihi / Received: 21 Ekim / October 2019

Kabul Tarihi / Accepted: 02 Şubat /February 2020

Cilt / Volume: 15, Sayı / Issue: 30, Sayfa / Pages: 247-266

Atıf / Cite as: Kara, H., Aygör, E.; (2020), Ankara Etnografya Müzesinde Bulunan Maktalar [*Cutting Slabs (Maktas) in Ankara Ethnography Museum*]. Türk İslâm Medeniyeti Akademik Araştırmalar Dergisi- *Journal of the Academic Studies of Turkish-Islamic Civilization*, 15/30 (Mart - March): 247-266.

İntihal / Plagiarism: Bu makale, en az iki hakem tarafından incelendi ve intihal içermediği teyit edildi./ This article has been reviewed by at least two referees and scanned via a plagi-arism software.

Ankara Etnografya Müzesinde Bulunan Maktalar

Öz

Hat sanatı bir yazma eseri oluşturan en önemli sanat koludur. Bu sanatın icra edilmesi sırasında çok çeşitli aletler ve malzemeler kullanılmaktadır. Bunlar arasında kamyş kalem, mürekkep, lika, hokka, divit, kalemtırış, makta, kâğıt, makas, mühre, kubur ve çekmece sayılabilir. Bu çalışmayla, Ankara Etnografya Müzesinde bulunan ve henüz bir yayına konu olmayan maktalar incelenerek, hat malzemeleri ve aletleri hususunda az bilinen eserler gün yüzüne çıkarılmaya çalışılmıştır. Sedef, fildişi, kemik ve demirden yapılan mevcut maktalar, dikdörtgen formlu olup, üzerlerinde kalemin yerleştirileceği bir yuvaya sahiptirler. Ajur ve zemin oyma tekniğinin görüldüğü maktalarda süsleme olarak geometrik, bitkisel ve nesneli kompozisyonlar ile yazı tercih edilmiştir. Bir eserin üzerinde tarih ve bir kısmının üzerinde de sanatkârının isminin yazılı bulunduğu maktaların hepsinin Geç Dönem Osmanlı yapımı olduğu görülmektedir.

Anahtar kelimeler: Ankara Etnografya Müzesi, makta, ajur tekniği, sedef, fildişi.

Cutting Slabs (Maktas) in Ankara Ethnography Museum

Abstract

Calligraphy is the most important branch of art that forms manuscripts. As performing this art various equipments and materials are used. Among these; reed pen, ink, lycra, ink pot, inkwell, sharpener, cutting slab (makta), paper, scissor, burnishing tool (mühre), case (kubur), drawer (çekmece) can be counted. In the scope of this research, maqtas (Turkish Makta) which are being holded in Ankara Museum of Ethnography and haven't subjected to any publication that are known little in calligraphy equipments and materials are tried to be revealed. Maktas which are made by pearl, ivory, bone and iron are in shape of rectangle and have a hole in their center to position the pen. Openwork technique (Ajour), surface carving can be seen in cutting slabs (maktas) and in these, geometrical, verbal and calligraphy compositions are preferred as ornaments. One of them carries the date and some of the others carry the name of artists. It can be seen that these cutting slabs (maktas) are products of late Ottoman era.

Keywords: Ankara Ethnography Museum, cutting slab (makta), openwork technique (ajour), mother of pearl, ivory.

1. Giriş

1925 yılında yapımına başlanan Ankara Etnografya Müzesi, 1927 yılında tamamlanarak, 18 Temmuz 1930 yılında halkın ziyaretine açılmıştır. Ankara Etnografya Müzesi çeşitli devirlerden ahşap, maden, çini, cam, halı, kilim, yazma eserler, giysiler, süs eşyaları gibi değişik türlerden oluşan toplam 40.000 adet eseri bünyesinde barındıran oldukça önemli bir müzedir (Koç, 1991, 210). Müzenin “Yazma Eserler Koleksiyonu” da çok zengin sanat eserlerine sahiptir. Bu koleksiyonda yazma kitapların yanı sıra yazı takımları da önemli bir yer tutar. Kuruluş yıllarında İstanbul ve Ankara’daki antikacıardan özenle seçilen hat malzemeleri ve aletleri, müzenin envanterine dâhil edilmiştir. Kamış kalemler, hokkalar, divitler, kalemtırışlar, maktalar, mühreler, makaslar, çekmeceler, kutular, kublular vb. hat malzemeleri oldukça çeşitlidir. Daha önce yayınlarda yer almayan bu sanat eserlerinden maktalar, bu makalenin konusu olarak belirlenmiş ve müzenin “Yazma Eserler Koleksiyonu”nda yer alan 19 adet makta¹ konumuz kapsamında çizimleri² de yapılarak ayrıntılı bir biçimde incelenmiştir. Bu çalışmayla maktaları, malzemesi, formu, tekniği, süslemesi, sanatsal ve tarihi değeri bakımından analiz ederek, bilim dünyasına somut verilerle tanıtmak amaçlanmıştır. Bu bağlamda kaynaklarda yer alan az sayıdaki görsel malzeme üzerinde karşımıza çıkan maktalarla elimizdeki maktaların kıyaslamaları da yapılmıştır. Çalışmamızda eserler envanter numarasına göre sıralanmıştır.

Maktalar üzerine yaptığımız kaynak taramasında konuya dair ayrıntılı bir çalışma ile karşılaşmamıştır. Bu konuya daha çok hat sanatı üzerine yapılan çalışmaların giriş kısmında hat malzemeleri anlatılırken kısa bilgilerle yer verilmiştir. Genellikle kelimenin kökeni, anlamı, maktanın işlevi ve hangi malzemelerden yapıldığı belirtilmiş (Yazır, 1974, 176-177; Özen, 1985, 44; Acar, 1999, 52-53; Berk, 2006, 77-78; Ünver, 2010, 23-25; Derman, 1974, 40-43; Derman, 1987, 45-46; Derman, 2001, 10; Derman, 1999, 136-139; Derman, 2003, 454; Derman, 2009, 224) ancak formu, tekniği, sanatsal ve tarihi değeri üzerinde ayrıntılı durulmamıştır.

Makta sözlüklerde “kalem ucunu düzeltmeye yarayan kemikten yapılmış araç”³, “kesilen yer veya bir şeyin kesildiği yer” (Şemseddin Sami, 1985, 820; Özönder, 2003, 123), “eski kamış kalemlerin yontulduktan sonra üzerine yatırılıp uçlarının kesildiği sert ağaçtan veya kemikten yapılmış alet” (Devellioğlu, 1964, 1426) olarak tanımlanmaktadır. Kelimenin aslı, Arapçada kesmek anlamındaki katt kelimesinden gelen mikatta (Yazır, 1974, 176)’dır, ancak günümüzde, dilimize yanlış bir şekilde yerleşen “makta” kelimesi

¹ Bu maktalardan iki adeti aynı envanter numarasına (17759) kaydedilmiştir. 19 adet makta, Yazma Eserler Salonundaki 1 ve 2 numaralı vitrinde sergilenenler ve depoda bulunanlardan oluşmaktadır.

² Çizimleri yapan Necmettin Erbakan Üniversitesi, Sanat Tarihi Bölümü Yüksek Lisans öğrencisi Hümevra Türk’e teşekkür ederiz.

³ <http://www.tdk.gov.tr> (Erişim: 21.12.2019)

kullanılmaktadır (Derman, 2003, 454). Maktalar hem kamış kalemin hem de kalemtraşın sert bir zeminde zarar görmemesi için dokusu biraz daha yumuşak olan fildişi, kemik, sedef ve bağa gibi malzemelerden yapılmışlardır (Derman, 2001, 10). Maktaların ortaya çıktığı tarih kesin olarak bilinmese de bazı kaynaklarda yaklaşık dört asırdır kullanıldığı belirtilmektedir (Ünver, 2010, 25). Topkapı Sarayı'ndaki bazı örneklerin 17-18. yüzyıla tarihlenmesi de bunu destekler niteliktedir⁴. Hattatların kamış kalemi keserken tırnaklarının üzerlerini kullandıkları bilindiğinden (Derman, 1999, 138; Derman, 2009, 224) maktanın ortaya çıkışından önce de kalemi bu şekilde kestikleri düşünülebilir. Hat sanatında kullanılan diğer alet ve malzemeler gibi maktaların da son derece ince bir işçilikle yapılan örnekleri bulunmaktadır. Maktaların bir kısmının alt (dip) bölümündeki sanatkar isimlerine bakılacak olursa, bunların daha ziyade Mevlevî dervişleri tarafından 18. ve 19. yüzyıllarda üretildikleri görülmektedir (Derman, 1999, 139; Derman, 2003, 454).

2. Eserlerin Tanıtılması

1942 Envanter Numaralı Makta: El Yazması Deposu/4 Nolu Dolap/E Çekmecesinde bulunan fildişi makta, 01.01.1942 yılında İstanbul'da Türk Etnografya komisyonu tarafından 2 liraya satın alınarak müzeye kazandırılmıştır. Divitle birlikte aynı envantere kaydedilmiştir. 13,70 x 2,10 cm ölçülerindeki dikdörtgen formlu maktanın etrafı iki sıra halinde ajur tekniğinde eşkenar dörtgen şeklindeki deliklerle süslenmiştir. Ayrıca maktanın alt ve üst kısmına baklava dilimi görüntüsü oluşacak biçimde dörder delik yerleştirilmiştir. Üzerinde tarihi bulunmayan eserin, kenarları delikli süslemesinden yola çıkılarak 19. yüzyılda yapıldığı söylenebilir (Çizim 1, Fot. 1).



Çizim 1. 1942 Envanter Numaralı Makta.

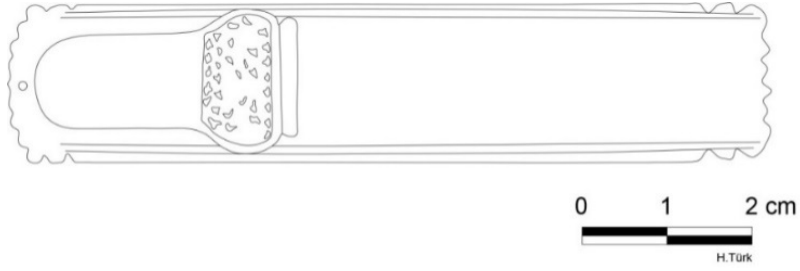


Fot. 1. 1942 Envanter Numaralı Makta.

1973 Envanter Numaralı Makta: El Yazması Deposu/4 Nolu Dolap/D Çekmecesinde bulunan fildişi makta, İstanbul'da Türk Etnografya komisyonu

⁴ Mevcut yayınlarda ulaşabildiğimiz en eski tarihli maktalar, Uğur Derman'ın Topkapı Sarayı Müzesinden verdiği örneklerde görülmektedir (Derman, 1999, 138-139).

tarafından 1 liraya satın alınıp müzeye getirilmiştir. Envanter kayıtlarında müzeye geliş tarihi yazılmamıştır. 9 x 2 cm ölçülerindeki dikdörtgen formlu maktanın yanları düz olup, alt ve üst kısımları hafif tırtıklıdır. Üst kısımda zemin oyma tekniğinde yapılmış Mevlevî Sikkesi motifine yer verilmiştir. Sikkenin destar kısmı ise ajur tekniğinde süslenmiştir. Eser, üzerinde bulunan sikke motifinden yola çıkılarak 18-19. yüzyıllara tarihlendirilebilir (Çizim 2, Fot. 2).

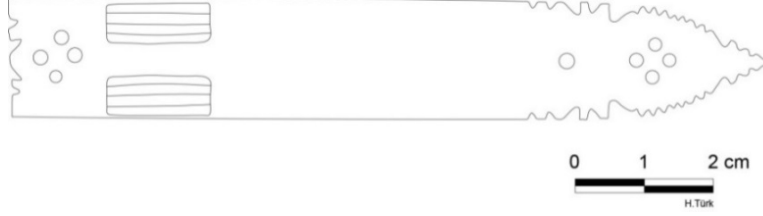


Çizim 2. 1973 Envanter Numaralı Makta.

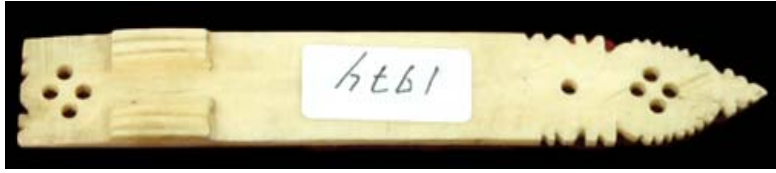


Fot. 2. 1973 Envanter Numaralı Makta.

1974 Envanter Numaralı Makta: El Yazması Deposu/4 Nolu Dolap/D Çekmecesinde bulunan kemik makta, 03.09.1941 yılında İstanbul'da Türk Etnografya komisyonu tarafından 1 liraya satın alınmıştır. 11 x 2,5 cm ölçülerindeki dikdörtgen formlu makta ajur tekniğinde süslenmiştir. Yanları düz olan maktanın alt kısmında dört yuvarlak delik ve hemen bunun üzerinde yivli bir kalem yuvası bulunmaktadır. Üst kısımda bulunan palmetvari taç kısmının içinde de dört yuvarlak delik açılmış ve bunun alt kısmına bir delik daha yerleştirilmiştir. Oldukça sade görünen eser, 19. yüzyılda yapılmış olmalıdır (Çizim 3, Fot. 3). Bu maktanın bir benzeri Emin Barın koleksiyonunda bulunmaktadır (Berk, 2006, 78).

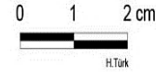
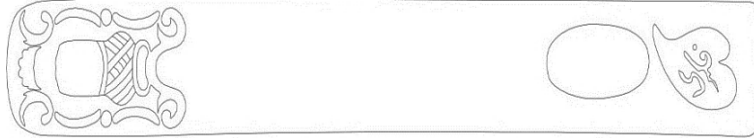


Çizim 3. 1974 Envanter Numaralı Makta.



Fot. 3. 1974 Envanter Numaralı Makta.

7229 Envanter Numaralı Makta: Yazma Eserler Salonu/1 Nolu Vitrinde bulunan fildişi makta, 30.11.1931 yılında İstanbul Büyük Çarşısı'nda antikacı Nurettin Rüştü Bey'den 15 liraya satın alınmıştır. 14 x 2,5 cm ölçülerindeki dikdörtgen formlu maktanın alt kısmı düz, üst kısmı ise hafif yuvarlatılmış biçimdedir. Maktanın alt kısmında, oyma tekniğiyle kalp şekli verilerek yapılan yere, nesih hattıyla sanatkârın ismi olan "Fikrî" yazılmıştır. Bunun hemen üzerinde kalem yuvası bulunmaktadır. Maktanın üst kısmında ise tarama zemin üzerinde, barok tarzı "C" kıvrımlar arasında bir sehpa üzerine yerleştirilen destarlı Mevlevî Sikkesi görülmektedir. Tarihini bilmediğimiz maktayı, üzerinde ismi geçen sanatkârın 19. yüzyılda yapılmış eserleri bulunduğundan (Acar, 1999, 53) ve sikke motifinden yola çıkarak 19. yüzyıl ortalarına tarihlendirmek mümkündür (Çizim 4, Fot. 4).



Çizim 4. 7229 Envanter Numaralı Makta.



Fot. 4. 7229 Envanter Numaralı Makta.

7330 Envanter Numaralı Makta: Yazma Eserler Salonu/1 Nolu Vitrinde bulunan fildişi makta, 08.10.1932 yılında İstanbul Bedesten No:107/108'de antikacı Ömer Efendi'den 22 liraya satın alınmıştır. 12,5 x 2 cm ölçülerindeki dikdörtgen formlu maktanın kenarları düz olup, etrafı iki sıra cetvelle sınırlandırılmıştır. Maktanın üst bölümündeki süslemeler ajur tekniğindeki bir zemin üzerine işlenmiştir. Merkezde bir sehpa üzerinde Bektaşî Tâcı görülmektedir. Tâcın üzerinde püskülleri aşağı doğru sarkan perde motifine yer verilmiştir. Maktanın tepe kısmı yapraklarla dilimli bir biçimde süslenmiştir. Düz olan alt kısmında üçgen alınlıklı ve ajur tekniğinde süslenen kısmın üzerinde kabarık olarak nesih hattıyla sanatkârın ismi olan "Hakkı" yazılmıştır. Yazının iki kenarında yapraklar mevcuttur. Bu kısmın üzerinde kalemin yerleştirileceği yuva bulunmaktadır. Makta, Bektaşî Tâcı şeklindeki nesneli bir kompozisyonla süslediğinden, 19. yüzyıla tarihlendirilebilir (Çizim 5, Fot. 5).



Çizim 5. 7330 Envanter Numaralı Makta.



Fot. 5. 7330 Envanter Numaralı Makta.

7338 Envanter Numaralı Makta: Yazma Eserler Salonu/2 Nolu Vitrinde bulunan fildişi makta, 08.10.1932 yılında İstanbul Bedesten No:107/108'de antikacı Ömer Efendi'den 15 liraya satın alınmıştır. 16 x 2,5 cm ölçülerindeki dikdörtgen formlu maktanın alt kısmı düz, üst kısmı sivri kemer formundadır. Zemin oyma tekniğinin kullanıldığı maktanın üzerinde kenarları yarım daire biçimli dört kartuş içine farsça beyitler yazılmıştır. Talik hattıyla yazılan yazı şöyledir⁵:

Kalem goftâ ki men zerrîn-i cihânem

⁵ Farsça metni okuyan ve çeviren, Konya Yazma Eserler Bölge Müdürlüğünde görev yapan, Yazma Eser Uzmanı Faruk Ağartan'a teşekkür ederiz.

Kalemzen râ be devlet mî-resânem

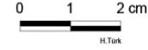
Kalyon goftâ ki men dūd-i cihânem

Kalyonkeş râ be dûzeh mî-resânem

Kalem “ben hattatı saltanata ulaştıran dünyanın en kıymetlisiyim” der.

Kalyon “ben kaptanı cehenneme ulaştıran dünyanın dumanıyım” der.

Yazının dışında kalan alt bölümün ortasında bir yaprak ve onunda iki kenarında kıvrım dalların taşıdığı rumiler göze çarpar. Üst kısımdaki boşlukta da yine rumiler bulunmaktadır. Maktanın tepe kısmı ve alt kısmı tırtıklıdır. Üzerindeki rumi motiflerinin işleniş biçimi ve kullanılan yazının talik hattı olması maktanın 18-19. yüzyılda yapıldığını düşündürmektedir (Çizim 6, Fot. 6).

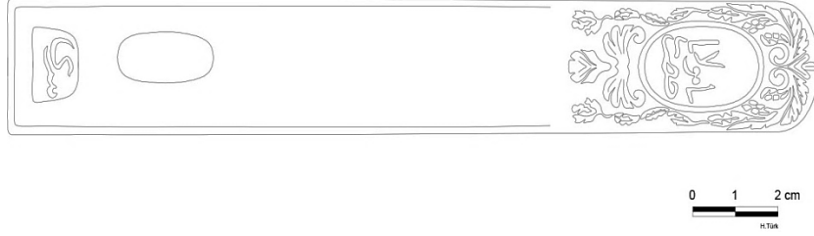


Çizim 6. 7338 Envanter Numaralı Makta.



Fot. 6. 7338 Envanter Numaralı Makta.

7339 Envanter Numaralı Makta: Yazma Eserler Salonu/2 Nolu Vitrinde bulunan fildişi makta, 08.10.1932 tarihinde İstanbul Bedesten No:107/108 numarada antikacı Ömer Efendi'den 24 liraya satın alınmıştır. 19 x 3 cm ölçülerindeki dikdörtgen formlu maktanın alt kısmı düz, üst kısmı ise yarım daire biçimlidir. Maktanın üst kısmında oval biçimli ve ajur tekniğiyle süslenen bölümde nesih hattıyla yazılmış “Ya Hazreti Mevlâna” ibaresi yer almaktadır. Bu kısmın kenarları zemin oyma tekniğinde barok tarzı kıvrım dallar ve yapraklarla süslenmiştir. Alt kısımda ise ajur tekniğiyle süslenen küçük bölümde nesih hattıyla yazılmış, maktayı yapan hakkakın ismi “Sırrı” yazısıyla karşılaşılmaktadır. Bu yazının hemen üzerinde kalem yuvası bulunmaktadır. Tarihi bilinmeyen makta barok-rokoko tarzı süslemesiyle 19. yüzyıl özellikleri göstermektedir (Çizim 7, Fot. 7).



Çizim 7. 7339 Envanter Numaralı Makta.



Fot. 7. 7339 Envanter Numaralı Makta.

7742 Envanter Numaralı Makta: Yazma Eserler Salonu/2 Nolu Vitrinde bulunan sedef makta, 15.03.1933 yılında Ankara Anafartalar Caddesinde sarraf Mahmut ve Şeref Efendi'den 1 liraya satın alınmıştır. 11,3 x 2,5 cm ölçülerindeki dikdörtgen formlu maktanın alt kısmı düz, üst kısmı ise yarım daire biçimlidir. Sedeften yapılan maktanın ortasında kalem konulacak bölüm ve kalemin yerleştirileceği yuva kısmı bir bütün olarak tasarlanırken, etrafındaki bitkisel kompozisyonlu süsleme ajur tekniğiyle yapılmıştır. Süsleme maktanın alt kısmında ortada bulunan altı yapraklı çiçekten kenarlara dağılmaktadır. Kenarlarda kıvrım dallar üzerinde yapraklar ve karşılıklı olarak yerleştirilmiş dörder çiçek göze çarpar. Bu çiçeklerden alt ve üsttekiler dörder yapraklı, ortadakiler açmış güller şeklindedir. Maktanın taç şeklindeki üst kısmı ise yine altı yapraklı bir çiçek ve yanında yer alan yapraklarla sonlandırılmıştır. Üzerinde tarihi bulunmayan makta, natüralist süsleme anlayışıyla 19. yüzyıl özellikleri göstermektedir (Çizim 8, Fot. 8).

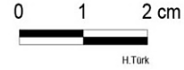


Çizim 8. 7742 Envanter Numaralı Makta.



Fot. 8. 7742 Envanter Numaralı Makta.

7745 Envanter Numaralı Makta: Yazma Eserler Salonu/1 Nolu Vitrinde bulunan demir makta, 10.06.1933 yılında Ankara kuyumcusu No:23'te M. Zakir Efendi'den 1,5 liraya satın alınmıştır. 12,5 x 2 cm ölçülerindeki dikdörtgen formlu maktanın kenarları ve alt kısmı düz, üst kısmı ise yukarıya doğru uzanan yapraklarla taç şeklinde yapılmıştır. Maktanın üst bölümüne kalemin ucunun rahatça kesilebilmesi için kemikten yapılmış kenarları dilimli eşkenar dörtgen biçimli kemik parça ilave edilmiştir. Alt bölümünde ise kalem yuvası görülmektedir. Maktanın etrafını iki altın cetvel arasında yer alan kıvrımlı altın çizgilerle doldurulmuş ince bir bordür çevrelemektedir. Geriye kalan boşluklar ve kalem yuvasının üzeri yine altınla boyanarak kıvrım dalların taşıdığı yapraklarla süslenmiştir. Süslemesinden yola çıkılarak maktanın 19. yüzyıl ortalarında yapıldığı söylenebilir (Çizim 9, Fot. 9). Bu maktanın benzerleri Topkapı Sarayı Müzesinde mevcuttur (Derman, 1999, 137).



Çizim 9. 7745 Envanter Numaralı Makta.



Fot. 9. 7745 Envanter Numaralı Makta.

8159 Envanter Numaralı Makta: Müzenin Yazma Eserler Salonu/2 Nolu Vitrinde bulunan sedef makta, 07.01.1934 yılında İstanbul Bedesten 105 numaradan Ömer Bey'den 5 liraya satın alınmıştır. 15,5 x 2,5 cm ölçülerindeki maktanın ortasında kalemin konulabileceği düz bir yer ve alt kısmında kalem

yuvası bulunmaktadır. Maktanın alt kısmında kaide şeklinde bir bölüm oluşturulmuş ve bunun iki yanından yukarıya doğru maktanın etrafını dolanacak biçimde kıvrım dalların taşıdığı yapraklar ve güllerle ajur ve zemin oyma tekniğinde süslenmiştir. Maktanın üst kısmı gül demeti şeklinde tasarlanmıştır. Hemen bu gül demetinin altında yer alan yazıdan eserin 1288/1871-1872 tarihinde yapıldığı anlaşılmaktadır (Çizim 10, Fot.10).

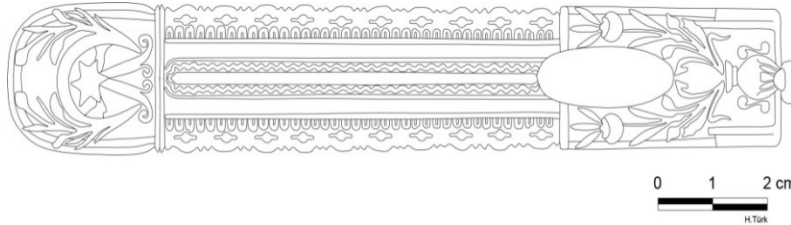


Çizim 10. 8159 Envanter Numaralı Makta.



Fot. 10. 8159 Envanter Numaralı Makta.

8160 Envanter Numaralı Makta: Yazma Eserler Salonu/1 Nolu Vitrinde bulunan sedef makta, 07.01.1934 tarihinde İstanbul Bedesten 105 numaradan Ömer Bey'den 5 liraya satın alınmıştır. 14,5 x 2,5 cm ölçülerindeki makta üç bölüme ayrılmaktadır. Maktanın alt kısmı zemin oyma tekniğinde vazodan çıkan çiçeklerle süslenmiş, vazodan dışarıya taşırılmıştır. Hemen üzerinde ise kalem yuvası bulunmaktadır. Maktanın orta kısmında kalem konulan düz bir bölüm oluşturulmuş, kenarları dilimlenerek ajur tekniğinde geometrik süslemelere yer verilmiştir. Üst bölümü ise yarım daire biçimli bir taç kısmına sahip olup, ortasında ajur tekniğinde ay-yıldız motifi işlenirken, kenarlarında bitkisel süslemeye yer verilmiştir. Üzerinde gördüğümüz vazodan çıkan çiçekler ve ay-yıldız motifleri bize eserin 19. yüzyılda yapılmış olduğunu düşündürmektedir (Çizim 11, Fot. 11).

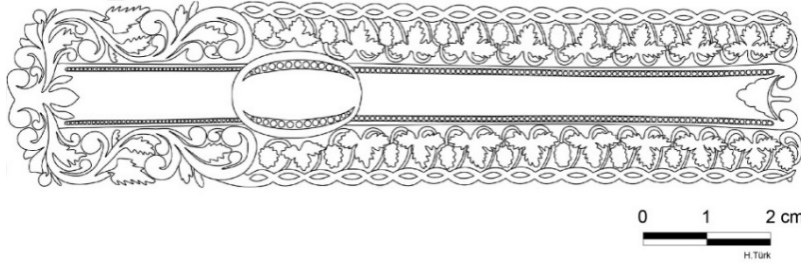


Çizim 11. 8160 Envanter Numaralı Makta.

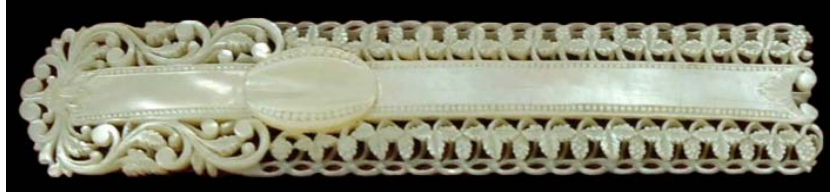


Fot. 11. 8160 Envanter Numaralı Makta.

8161 Envanter Numaralı Makta: Yazma Eserler Salonu/1 Nolu Vitrinde bulunan sedef makta, 07.01.1934 tarihinde İstanbul Bedesten 105 numaradan Ömer Bey'den 5 liraya satın alınmıştır. 12,5 x 2,5 cm ölçülerindeki maktanın ortasında kenarları noktalarla süslenen ve kalemin yerleştirileceği düz bölüm ve maktanın üst kısmına yakın bir yerde kalem yuvası görülmektedir. Bu bölümün etrafı kalem yuvasının üstüne kadar ajur tekniğinde ve simetrik olarak asma yapraklarıyla süslenirken, maktanın üst kısmında barok tarzı iri kıvrım dallar ve yapraklar dikkati çeker. Üzerinde yapım tarihi bulunmayan eser, barok-rokoko tarzı motiflerinden dolayı 19. yüzyıla tarihlendirilebilir (Çizim 12, Fot. 12).



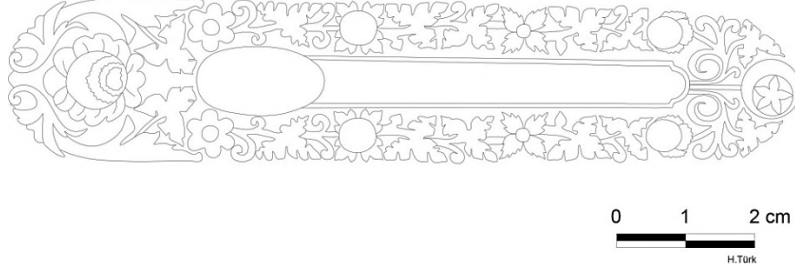
Çizim 12. 8161 Envanter Numaralı Makta.



Fot. 12. 8161 Envanter Numaralı Makta.

8162 Envanter Numaralı Makta: Yazma Eserler Salonu/1 Nolu Vitrinde bulunan sedef makta, 07.01.1934 tarihinde İstanbul Bedesten 105 numaradan Ömer Bey'den 5 liraya satın alınmıştır. 11,5 x 2,5 cm ölçülerindeki maktanın ortasında kalem konulacak bölümü ve kalem yuvası mevcuttur. Bu bölümün her iki kenarı ajur tekniğinde kıvrım dallar üzerine yerleştirilmiş asma yaprakları ve birbirinden farklı dörder çiçekle simetrik olarak süslenmiştir. Maktanın üst kısmı zemin oyma tekniğinde yapılmış iri bir gül ve kenarlarında

barok tarzı kıvrımlara sahip yapraklarla bezenmiştir. Alt kısmında ise yine kıvrım dalların taşıdığı yapraklar ve ay-yıldız motifi yer almaktadır. Üzerindeki natüralist bezeme maktanın 19. yüzyılda yapıldığını düşündürmektedir (Çizim 13, Fot. 13).

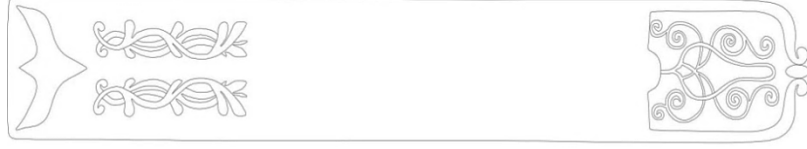


Çizim 13. 8162 Envanter Numaralı Makta.



Fot. 13. 8162 Envanter Numaralı Makta.

8184 Envanter Numaralı Makta: Yazma Eserler Salonu/2 Nolu Vitrinde bulunan fildişi makta, 14.01.1934 tarihinde İstanbul Bedesten 16 numaradan Nuri Efendi'den 10 liraya satın alınmıştır. 17,2 x 3 cm ölçülerindeki maktanın üst bölümü ajur tekniğinde oldukça ince bir işçilikle helezonik kıvrımlarla süslenmiştir. Bu kıvrımların ortasına stilize Mevlevî Sikkesi motifi işlenmiştir. Alt kısmında ise iç ve dış bükey kavislere sahip küçük alan yine ajur tekniğinde süslenmiş ve bu bölüme nesih hattıyla sanatkarın adı olan "Resmî Dede" yazılmıştır. Bu bölümün üzerinde yüzeyden kabartılarak yapılan ve birbirine geçmiş kıvrım dallar ve yapraklar şeklinde tasarlanan çok güzel bir kalem yuvası görülmektedir. Makta, Resmî Dede'nin 19. yüzyılda eserler veren bir sanatkar olmasından (Acar, 1999, 53) ve üzerindeki sikke motifinden dolayı 19. yüzyıla tarihlendirilebilir (Çizim 14, Fot.14). Stilize sikke motifinin görüldüğü bu maktanın, aynı sanatkar tarafından yapılmış bir benzeri Topkapı Sarayı Müzesinde bulunmaktadır (Derman, 1974, 43).



Çizim 14. 8184 Envanter Numaralı Makta.



Fot. 14. 8184 Envanter Numaralı Makta.

11434 Envanter Numaralı Makta: Müzede El Yazması Deposu/4 Nolu Dolap/D Çekmecesinde bulunan fildişi makta, 27.03.1937 tarihinde Ankara Anafartalar Cad. No:36'da Cumhuriyet Halı ve Kürk Pazarı sahibi M. Adnan'dan 1 liraya satın alınmıştır. 13 x 2,5 cm ölçülerindeki maktanın alt kısmı ve yanları düz, üst kısmı ise yarım daire biçimlidir. Kenarlarına bir sıra cetvel çekilmiştir. Üst bölümde zemin oyma tekniğinde yapılmış güneş motifine yer verilirken, alt bölümde çizgilerle oluşturulmuş baklava dilimi biçimli bir süsleme görülmektedir. Ayrıca bunun hemen üzerinde kalem yuvası mevcuttur. Üzerinde tarih bulunmayan maktanın güneş biçimli motifinden dolayı 19. yüzyılda yapıldığı söylenebilir (Çizim 15, Fot. 15).

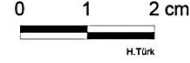
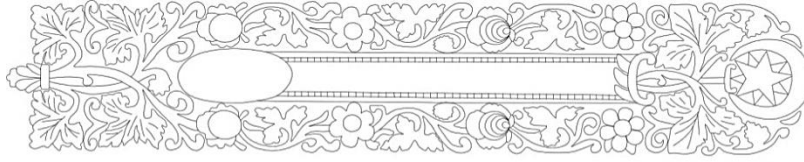


Çizim 15. 11434 Envanter Numaralı Makta.



Fot. 15. 11434 Envanter Numaralı Makta.

17659 Envanter Numaralı Makta: Yazma Eserler Salonu/Yazma Vitrininde bulunan sedef makta, 22.10.1964 tarihinde Milli Eğitim Bakanlığı Eski Eserler ve Müzeler Genel Müdürlüğünden 23.09.1964 tarih ve 862/04436 sayılı yazıları ile Türk Ocağı'ndan devredilmiştir. 12 x 2,2 cm boyundaki maktanın ortası kalem konulmak üzere düz yapılmış ve kenarları noktalarla süslenmiş, hemen uç kısmına ise kalem yuvası yerleştirilmiştir. Bu bölümün etrafı tamamen ajur tekniğinde bitkisel bir kompozisyonla süslenmiştir. Makta alt kısımdan çıkan ve yukarıya doğru kıvrılarak devam eden dalların üzerindeki asma yaprakları, bunların arasına yerleştirilmiş güller ve papatyalarla simetrik olarak bezenmiştir. Üst kısımda ise ay-yıldız motifine yer verilerek yarım daire biçimli bir teppe kısmı oluşturulmuştur. Bezemedeki ay-yıldız motifi ve natüralist anlayışa bakılarak eserin 19. yüzyıla ait olduğu söylenebilir (Çizim 16, Fot. 16).

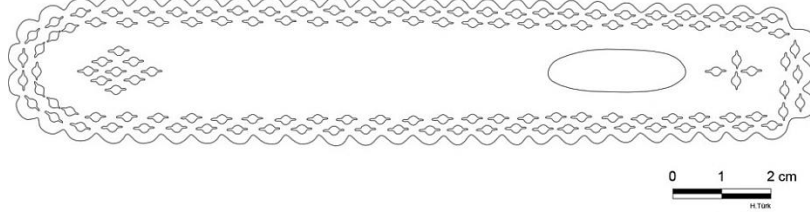


Çizim 16. 17659 Envanter Numaralı Makta.



Fot. 16. 17659 Envanter Numaralı Makta.

17660 Envanter Numaralı Makta: El Yazması Deposu/4 Nolu Dolap/D Çekmecesinde bulunan kemik makta, 22.10.1964 tarihinde Milli Eğitim Bakanlığı Eski Eserler ve Müzeler Genel Müdürlüğü'nden 23.09.1964 tarih ve 862/04436 sayılı yazıları ile Türk Ocağı'ndan devredilmiştir. 16,5 x 2,5 cm ölçülerindeki maktanın kenarları iki sıra ajur tekniğiyle süslenmiştir. Üst kısımda baklava dilimi oluşturacak biçimde ve altta karşılıklı dört delik şeklinde basit geometrik süslemelere yer verilmiştir. Altta kalem yuvası mevcuttur. Üzerinde herhangi bir tarih ibaresine yer verilmeyen makta, ilk eserimiz olan 1942 envanter numaralı makta ile çok büyük benzerlik içinde olduğundan, bu eseri de 19. yüzyıla tarihlendirmek mümkündür (Çizim 17, Fot. 17).

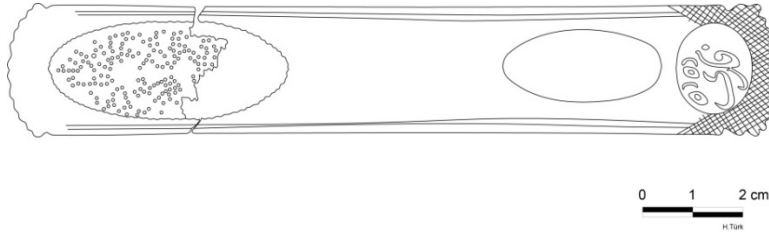


Çizim 17. 17660 Envanter Numaralı Makta.



Fot. 17. 17660 Envanter Numaralı Makta.

17759 Envanter Numaralı Makta: Müzenin Yazma Eserler Salonu/1 Nolu Vitrinde 17759 envanter numarasına kayıtlı birden fazla eser mevcuttur. Bu eserler iki adet kemik makta, bir adet divit, bir adet kalemtraş ve bir adet kamaş kalemenden oluşmaktadır. Eserler Milli Eğitim Bakanlığı Eski Eserler ve Müzeler Genel Müdürlüğünden 23.09.1964 tarih ve 862/04436 sayılı yazıları ile Türk Ocağı'ndan devredilmiş ve 22.10.1964 tarihinde müzeye gelmiştir. Maktalardan biri 15 x 2,5 cm ölçülerinde olup, üst kısmında dikey yönde oval formlu ajur tekniğinde süslenmiş bir alan bulunmaktadır. Ancak ortadan kırıldığı ve bir kısmı kaybolduğundan motifleri tam olarak anlaşılamamaktadır. Maktanın alt kısmında ise enine oval formlu alan yine ajur tekniğinde süslenerek, buraya nesih hattıyla sanatkarın adı olan "Fikrî Dede" yazılmıştır. Bu bölümün hemen üzerinde kalem yuvası mevcuttur (Çizim 18, Fot. 18). Çalışmamızda yer alan 7229 envanter numaralı makta da aynı sanatkâra aittir (Fot. 4). İkinci makta ise 13,5 x 1,2 cm ölçülerinde oldukça sade olup, her iki ucu ajur tekniğinde yapılmış eşkenar dörtgen şeklindeki deliklerle süslenmiştir. Üst kısmında ucu hafif sivriltilen maktanın, alt kısmında kalem yuvası bulunmaktadır. Her iki maktanın 19. yüzyılda yapıldığı söylenebilir (Çizim 19, Fot. 19).



Çizim 18. 17759 Envanter Numaralı Makta.



Fot. 18. 17759 Envanter Numaralı Maktâ.



Çizim 19. 17759 Envanter Numaralı Maktâ.



Fot. 19. 17759 Envanter Numaralı Maktâ.

3. Değerlendirme

“Ankara Etnografya Müzesinde Bulunan Maktalar” konulu çalışmamızda, müzenin “Yazma Eserler Koleksiyonu”nda bulunan 19 adet maktâ örneği incelenmiştir. Biri hariç (Fot. 18) diğerleri sağlam vaziyette günümüze ulaşan maktalar, malzeme, teknik, form ve süslemesi açısından ayrıntılı bir biçimde değerlendirilmiştir. Bu çalışma sırasında, incelediğimiz koleksiyon ve ulaştığımız yayınlarda, Selçuklu, Beylikler ve Osmanlı döneminin 17. yüzyılına kadar olan kısmında hiçbir maktâ örneğine rastlanmamıştır.

İncelediğimiz örneklerden yalnızca 8159 envanter numaralı sedef maktânın üzerinde 1288/1871-1872 tarihi bulunmaktadır (Fot. 10). Diğer 18 eserde tarih ibaresine yer verilmemiştir. Ancak sanatkarı belli olan eserler de tarihlendirme hususunda bize yardımcı olmaktadır. Çalışmamız sırasında beş adet maktânın alt (dip) kısmında Fikrî (Fot. 4), “Hakkı” (Fot. 5), “Sırrı” (Fot. 7), “Resmî Dede (Fot. 14)” ve “Fikrî Dede (Fot. 18)” olmak üzere dört sanatkarın ismi tespit edilmiştir. Hepsi İstanbul’dan getirilen bu eserlerin üzerinde tarih yer almamaktadır. Fakat Şinasi Acar çalışmasında, Fikrî’nin 1271/1854-55, Resmî’nin 1255/1839-40 ve 1287/1870-71 tarihli eserlerini tespit ettiğini bildirdiğinden (Acar, 1999, 53), aynı sanatkarlara ait olan bizim örneklerimizin de yaklaşık olarak 19. yüzyıl ortalarında yapıldıklarını ileri sürülebiliriz (Fot. 4, 14, 18). Diğer eserlerimizin bezeme kompozisyonları da Geç Dönem Osmanlı süsleme anlayışına uygun olarak barok-rokoko üslubunu taşımaktadır. Ayrıca çeşitli nesnelere kullanılması da yine bu tarihlerde sıkça karşılaştığımız bir

durumdur. Bu kriterler çerçevesinde eserlerimizden ikisinin yaklaşık olarak 18-19. yüzyıllarda (Fot. 2, 6), diğer 17'sinin ise 19. yüzyılda yapıldıkları söylenebilir.

Makta yapımında sedef, fildişi, kemik, demir, ahşap, boynuz, bağa gibi çok çeşitli malzemeler kullanılabilir (Derman, 2003, 454). Çalışmamızda incelenen 19 adet maktan altısı sedef (Fot. 8, 10, 11, 12, 13, 16), sekizi fildişi (Fot. 1, 2, 4, 5, 6, 7, 14, 15), dördü kemik (Fot. 3, 17, 18, 19) ve biri demirden (Fot. 9) yapılmış, diğer malzemelerden yapılan bir makta örneğiyle karşılaşılmamıştır. Malzemesi demir olan makta hariç diğerlerinin hepsi beyaz ya da krem renkli olup, tek parça halinde yapılmışlardır. Demirden yapılan maktan üzerine kalemin rahatlıkla kesilebilmesi için kemikten bir parça ilave edilmiştir.

Maktalarda başta ajur tekniği olmak üzere zemin oyma ve boyama teknikleri görülmektedir. Boyama tekniği yalnızca demirden yapılan 7745 numaralı eserin üzerinin altınla boyanması şeklinde karşımıza çıkarken (Fot. 9), diğer eserlerde malzeme fark etmeksizin ajur ve zemin oyma teknikleri kullanılmıştır. Bu iki teknik çakı, mil ve kıl testere (Derman, 1974, 42; Derman, 1987, 46; Derman, 1999, 139) gibi aletler kullanılarak yapılmaktadır. İncelediğimiz eserlerden ajur tekniğindeki örneklerin bir kısmı ince bir işçilik sergilerken (Fot. 5, 8, 10, 12, 13, 14, 16) bir kısmında yalnızca küçük delikler açılmakla yetinilmiştir (Fot. 1, 3, 17, 19).

Çalışmamızda yer alan maktaların tamamının formu uzun ince bir dikdörtgen şeklindedir. Farklı müzeler ve özel koleksiyonlarda daha küçük boyutlu ve genellikle oval bir formda hazırlanmış maktalarla da karşılaşmak mümkündür (Derman, 1999, 138-139). Ancak çalışmada incelenen koleksiyonda bu tür maktalar bulunmamaktadır. Örneklerimizin genellikle alt kısımları düz, üst kısımları ise yarım daire biçimli ya da çiçeklerle yapılmış taç şeklindedir. Farklı ölçülerde yapılan maktaların boyları yaklaşık olarak 9-19 cm, enleri ise 1,2-3 cm arasında değişmektedir. Burada kalemin rahatlıkla yerleştirilebileceği ölçüler kullanılmış ve maktaların üzerinde kalemin daha iyi kesilebilmesi için kalem yuvası yapılmıştır.

Yayınlarda yeterince örnek bulunmadığından maktaları tipolojik olarak sınıflandırmak bugünkü bilgilerimizle mümkün görünmemektedir. Ancak incelediğimiz koleksiyon ve yayınlarda karşılaştığımız az sayıdaki örneklerde maktaların dikey dikdörtgen biçimli ve kısa oval biçimli olmak üzere iki farklı şekliyle karşılaşılmıştır. Özellikle bu küçük maktaların uçlarında bir delik olup zincirle divite bağlanmaktadır (Derman, 1999, 136-139). Çalışmamızdaki uzun boylu, dikdörtgen formlu maktaların bir kısmında da bu delikle karşılaşmak mümkündür (Fot. 2, 3, 15).

İncelediğimiz maktaların tamamı Geç Osmanlı döneminde yapıldığından üzerlerinde bu dönemin süsleme anlayışı gözlenmektedir. Maktaların üzerinde geometrik, bitkisel ve nesnel motifler daha çok tercih edilirken, 7338 envanter

numaralı eserin neredeyse tüm yüzeyi yazıyla kaplanmıştır (Fot. 6). Bu maktanın üzerinde talik hattıyla yazılmış Farsça beyitlere yer verilmiş, boş kalan kısımları rumilerle süslenmiştir⁶. Beş adet maktada ise süsleme gayesi güdülmeksizin sanatkâr isimlerinin imza maksatlı yazıldığı görülmüştür (Fot. 4, 5, 7, 14, 18). Bir eserin üst kısmında ise “Ya Hazreti Mevlâna” ibaresi yer almaktadır (Fot. 7). Bu yazıların tamamı ise nesih hattıyla yazılmıştır. Geometrik süsleme dokuz örnekte karşımıza çıkmaktadır. Bunlardan üçünde ay-yıldız motifi (Fot. 11, 13, 16), birinde güneş kursu motifi (Fot. 15) görülürken, altı maktanın üzerinde ajur tekniğinde eşkenar dörtgen, daire ve oval biçimli delikler açılmıştır (Fot. 1, 3, 11, 12, 17, 19). Bitkisel süslemede barok ve rokoko üslubu etkilidir. Maktalarda geç dönemin natüralist anlayışıyla yapılmış güller, tomurcuklar, çeşitli çiçekler, barok tarzı kıvrımlar ve yapraklar, asma yaprakları ve rumiler yer almaktadır. Bu süslemelerin yanı sıra iki örnekte tarikat sembolü olarak Mevlevî Sikkesi (Fot. 2, 4), bir örnekte stilize Mevlevî Sikkesi (Fot. 14), bir örnekte Bektaşî Tâcı (Fot. 5) ve bir örnekte de “Ya Hazreti Mevlâna” ibaresine yer verilmiştir (Fot. 7). Bu beş örneğin tamamı İstanbul’daki antikacıardan satın alınarak müzeye kazandırılmıştır. Muhtemelen buradaki dergâhlarda bizzat tarikat mensubu kişiler tarafından yapılmışlardır⁷. Bir örnekte nesneli süsleme olarak karşımıza vazo çıkmaktadır (Fot. 11). Maktanın alt kısmından vazunun kaidesi dışarıya taşırılmış, vazunun içindeki çiçekler yukarıya doğru uzanmaktadır.

4. Sonuç

Ankara Etnografya Müzesi Cumhuriyet döneminde yapılan ilk müze binası olmasının yanında, Atatürk’ün geçici kabrinin de bulunduğu önemli bir müzedir. Müzede hat sanatında kullanılan alet ve malzemeler bakımından son derece zengin bir koleksiyonla karşılaşmıştır. Bir kısmı sergide, bir kısmı ise depoda bulunan eserlerden maktalar bu çalışma kapsamında incelenmiştir. Bu eserlerin envanter bilgilerine bakıldığında İstanbul ve Ankara’dan özenle toplandıkları anlaşılmaktadır.

Yaptığımız çalışmada bir eserin üzerindeki tarihten, üç eserin üzerinde bulunan sanatçının isminden, diğerlerinin ise bezeme kompozisyonlarından yola çıkılarak ikisinin 18-19. yüzyıl, 17’sinin ise 19. yüzyıla ait olduğu sonucuna varılmıştır. Bu maktaların sedef, fildişi, kemik ve demirden yapıldıkları tespit edilmiştir. Demirden yapılan makta dışında hepsi beyaz ve krem rengi tonlarındadır. Maktalarda süslemelerin daha çok ajur tekniğiyle yapıldığı gözlenmiştir. Ancak bir kısmında zemin oyma tekniğine de yer verilmiştir. Tamamının dikey dikdörtgen formlu olduğu ve bir kaç örnek dışında hepsinin yüzeylerinin oldukça süslü olduğu görülmüştür. Süslemeler geç dönemde sıkça

⁶ Bu maktanın yüzeyinin hiç boş yer kalmayacak biçimde doldurulmasından dolayı, üzerinde kalemin ucunu kesmekten ziyade süs amaçlı yapıldığı düşünülebilir.

⁷ Maktaların çoğunlukla Mevlevî ve Bektaşî sanatkârların elinden çıktığı bilinmektedir (Özen, 1985, 44; Ünver, 2010, 25).

karşılaşılan güneş, ay-yıldız gibi geometrik kompozisyonlar, gül, asma yaprağı gibi natüralist bitkiler, rumiler, çeşitli nesnelere ve yazıdan müteşekkildir. Maktalarda tarikat sembolleri özellikle dikkati çekmektedir. Mevcut maktalardan 17759 envanter numaralı olanı hariç hepsi sağlam durumdadır.

Yaptığımız bu çalışmayla hat sanatında kullanılan, ancak yayınlarda pek yer almayan aletler arasında bulunan maktalar tanıtılmaya çalışılmıştır. Bu ve benzeri çalışmalar ileride yapılacak maktalar hususundaki diğer çalışmalara katkı sağlayacaktır.

5. Kaynaklar

- Acar, M. Ş., (1999), *Türk Hat Sanatı (Araç, Gereç ve Formlar)*, İstanbul.
- Berk, S., (2006), *Hat Sanatı Tarihçe, Malzeme ve Örnekler*, İstanbul.
- Derman, M. U., (1974), "Kalemtraş ve Maktalar", *İlgi*, Sayı:19, İstanbul, s.40-43.
- Derman, M. U., (1987), "Kalemtraş ve Makta", *Aletler ve Adetler*, İstanbul, s.45-46.
- Derman, M. U., (1999), "Maktalar", *Sanat Kültür Antika*, Sayı:12, İstanbul, s.136-139.
- Derman, M. U., (2001), *Osmanlı Hat Sanatı*, İstanbul.
- Derman, M. U., (2003), "Makta", *Türkiye Diyanet Vakfı İslâm Ansiklopedisi*, C:27, Ankara, s.454.
- Derman, M. U., (2009), "Hat Sanatında Kullanılan Alet ve Malzemeler", *Hat ve Tezhip Sanatı*, Ankara, s.224.
- Devellioğlu, F., (1964), *Osmanlıca-Türkçe Sözlük*, Ankara.
- Koç, S., (1991), "Ankara Etnografya Müzesi", *Türkiye Diyanet Vakfı İslâm Ansiklopedisi*, C:3, İstanbul, s.210.
- Özen, M. E., (1985), *Yazma Kitap Sanatları Sözlüğü*, İstanbul.
- Özönder, H., (2003), "Makta", *Ansiklopedik Hat ve Tezhip Sanatları Deyimleri, Terimleri Sözlüğü*, Konya, s.123.
- Şemseddin Sami, (1985), *Kâmûs-ı Türkî*, İstanbul.
- Ünver, S., (2010), *Türk Süsleme Sanatları II*, İstanbul.
- Yazır, M. B., (1974), *Medeniyet Âleminde Yazı ve İslâm Medeniyetinde Kalem Güzeli*, Ankara.
- URL-1: <http://www.tdk.gov.tr> (Erişim: 21.12.2019).