

Türk İslâm Medeniyeti Akademik Araştırmalar Dergisi
Journal of the Academic Studies of Turkish-Islamic Civilization
 timad

Cilt / Volume: 15 - Sayı / Issue: 29 - Yıl / Year: 2020
 Şubat / February - Kış / Winter

ISSN: 1306-4223

Anamur Kısakahyaoğlu Konağı ve Orta Sofanın Tekâmülü Sorunu

*The Kısakahyaoğlu Mansion in Anamur and the Evolution Issue of the
 Central Sofa*

Erkan AYGÖR

Dr. Öğr. Üyesi, Necmettin Erbakan
 Üniversitesi Sosyal ve Beşeri Bilimler
 Fakültesi Sanat Tarihi Bölümü Öğretim
 Üyesi, Konya/Türkiye
*Assist. Prof. Dr., Necmettin Erbakan
 University, Social and Humanities Science
 Faculty, Department of Art History, Konya,
 Turkey*
 eaygor@erbakan.edu.tr
<https://orcid.org/0000-0001-7288-6654>

Seyit Ahmet BİÇER

Yüksek Mimar, Mostar Mimarlık-
 Restorasyon, Konya
*Architect, Mostar Architecture-Restoration
 Konya*

sahmetbicer@gmail.com
<https://orcid.org/0000-0001-5285-732X>

Makale Bilgisi / Article Information

Makale Türü / Article Types: Araştırma Makalesi / Research Article

Geliş Tarihi / Received: 25 Ekim / October 2019

Kabul Tarihi / Accepted: 10 Aralık / December 2019

Cilt / Volume: 15, Sayı / Issue: 29, Sayfa / Pages: 47-68.

Atıf / Cite as: Aygör, E.; Biçer, S. A., (2020), "Anamur Kısakahyaoğlu Konağı ve Orta Sofanın Tekâmülü Sorunu [*The Kısakahyaoğlu Mansion in Anamur and the Evolution Issue of the Central Sofa*]". Türk İslâm Medeniyeti Akademik Araştırmalar Dergisi-*Journal of the Academic Studies of Turkish-Islamic Civilization*. 15/29 (Şubat – February): 47-68

İntihal / Plagiarism: Bu makale, en az iki hakem tarafından incelendi ve intihal içermediği teyit edildi./ This article has been reviewed by at least two referees and scanned via a plagi-arism software.

Anamur Kısakahyaoglu Konağı ve Orta Sofanın Tekâmülü Sorunu*

Öz

Anamur Evleri içerisinde Kısakahyaoglu Konağı, özgün plan şemasını muhafaza etmiş ve orijinalliğini korumuş orta sofalı bir örneği temsil etmektedir. Bu çalışma da konakla birlikte, orta sofa (merkezi plan) irdelenecek; kökeni ve yaygınlaşması konularına açıklık getirilmeye çalışılacaktır. Orta sofanın (merkezi mekân) menşei Orta Asya'da kadim Türklere kadar gitmektedir. Tüm ortaçağ boyunca doğu toplumlarında orta sofa çok sık uygulanmıştır. Türk ev mimarisi çalışmalarının başlangıcı ve orta sofalı planın bilinen şeması 18. Yüzyılda görülmektedir. 18. yüzyıldan önceki konut planlarının takibi günümüzde mümkün değildir. Halkın oturduğu konutlardaki iki yüzyıllık bilinmezlik, diğer yapı türleri özellikle de saraylar ile ilişki kurularak anlatılmıştır. Orta sofalı planın ev mimarisinde ortaya çıkışı meselesi çözüme kavuşturulmak istenirken, kendi düşüncemizin doğruluğu ispat edilmeye çalışılmıştır.

Anahtar Kelimeler: Orta sofa, merkezi mekân, gelişim, değişim.

The Kısakahyaoglu Mansion in Anamur and the Evolution Issue of the Central Sofa

Abstract

Kısakahyaoglu Mansion in Anamur Houses represents a beautiful example with a central hall which has preserved its original plan scheme and its originality. In this study, in addition to the mansion, the middle sofa (central plan) will be examined and its origins and spread will be tried to be clarified. The origin of the middle sofa (central setting) dates back to ancient Turks in central Asia. It was frequently put into use in eastern communities throughout the Middle Ages. The starting point of the studies regarding Turkish style house architecture and the known scheme of the plan with a central sofa are seen in the designs which were drawn in the 18th century. It is impossible today to pursue the plans of house architecture before the 18th century. Attempts have been made to elucidate obscurity as regards the houses in which people resided by making associations with other styles of buildings, particularly with palaces. While, on the one hand, the issue of the emergence of the plan with a middle sofa in house architecture is revealed, on the other hand, we have tried to prove the validity and accuracy of our own view.

Keywords; Middle sofa, central setting, evolution, transformation.

*Anamur Belediyesi tarafından restorasyonuna karar verilen konağın ilk çalışmaları ve rölövesi Yüksek Mimar Seyit Ahmet Biçer tarafından başlatılmıştır. Sonrasında restitüsyon ve restorasyon projelerine ışık tutması için sanat tarihi raporu Dr. Öğr. Üyesi Erkan Aygör tarafından hazırlanmıştır. Projesine göre restorasyonu tamamlanan konak, günümüzde restoran olarak kullanılmaktadır.

1. Giriş

Çalışmanın konusunu oluşturan, Kısakahyaoğlu Konağı orta sofalı plan sergileyen geleneksel bir Türk evidir. Aslında orta sofanın (merkezi mekân) geleneksel olarak Orta Asya, İran, Türkiye, Suriye'deki mimari eserlerde; saray, medrese, han, kervansaray gibi yapılarda kullanıldığını biliyoruz (Akın, 1990, 7). Osmanlı döneminde Çinili Köşk gibi merkezi mekân fikrinin geliştiği görülmektedir. Tarih içerisinde Türk İslam mimarisinde merkezi planı çok iyi takip edebilmemize karşın; konut mimarisinde durumun karıştığı söylenebilir. Günümüzdeki bilgilere göre; halkın 18. yüzyıl öncesinde nasıl konutlarda yaşadıklarına dair somut kanıtlar elimizde mevcut değildir (Kuban, 2017, 105). Şeriye sicillerinde, özellikle Suraya Farophi'nin çalışmalarında halk tahtani, fevkani olarak adlandırılan bir- iki katlı, bir-dört odalı evlerde oturuyordu (Faroqi, 2009, 9-10). Türk evi üzerine kafa yoranlar genellikle sırasıyla; sofasız (hayatlı), dış sofalı (eyvanlı), iç sofalı, orta sofalı sıralamasıyla oluşan veya buna benzer bir şemanın gelişimiyle ortaya çıkan bir konut tipolojisi sunmuşlardır (Eldem, 1968)¹. Ancak 19. yüzyılda sözü edilen plan tiplerinin hepsi bir arada yaşıyordu veya birlikte inşa ediliyordu. O zaman bu plan tipleri nasıl ortaya çıkmışlardı? Burada köken tartışmasına girmeden², bazı gerçeklerden yola çıkarak akıl yürütmenin doğru olacağı kanısındayız. Ekonomi, planların oluşumunda esas belirleyici unsur olarak ortaya çıkmaktadır. İnsanlık, neolitik çağla birlikte tarım ekonomisine geçmiş ve buna bağlı evlerde ilk kez şekillenmiştir. En güzel örnekleri Anadolu'da Konya Çatalhöyük, Diyarbakır Çayönü, Burdur Hacılar gibi yerleşmelerde görülmekte olup, daha sonra ufak farklılıklarla yüz yıllar boyunca kullanılmıştır. Kırsal tarım ekonomisi ile birlikte oluşan; sofasız veya hayatlı ev kullanımı tamamen fonksiyonel ihtiyaca yönelik bir gelişimdir. Yerine göre, iklime göre malzemesi değişse de Anadolu'da ana formu tarım toplumunda hep aynı kalmıştır. Fakat 19. yüzyıl bir değişim ve gelişim çağıdır. İnsanlık tarihinde ikinci büyük dönüşümle, sanayi devrimi yaşanmıştır.³ Tabi ki insanlar hemen topraktan kopmamışlardır. Böylece kentlerde yukarıda sözünü ettiğimiz ikili bir yaşam konut tipi birlikte görülmeye başlanır.⁴ İlki sofasız hayatlı, ikincisi iç sofalı ve orta sofalı konutlardır.

İlk plan tipi yukarıda kısaca özetledikten sonra asıl konumuz olan iç ve orta sofalı konutlarda durumun nasıl olduğunu değerlendirelim: Merkezi mekân iç

¹ Eldem'den sonra Türk evi üzerine araştırma yapan birçok yazar, üzerinde fazla düşünmeden, ev tipolojisindeki gelişim ve evrim kavramlarını kabul etmiştir.

² Orta Asya, Anadolu'da Türklerden önceki uygarlıklar, kültür, iklim, malzeme gibi.

³ Anadolu her ne kadar Avrupa'daki gibi bir sanayi devrimi yaşamasa da etkilerini doğrudan hissetmiştir. Ankara ve Konya'da tiftik atölyeleri, pamuk tarımı, Anamur'da kereste vb. birçok alanda; özellikle ham madde temini zengin tüccarları arttırmıştır.

⁴ Arel, kırsal evden kentsel eve geçişin 18. yüzyılda başlayan dış etkilerle şekillendiğini ve Osmanlı evinin içe dönük bir şekil aldığını belirtmektedir (Arel, 1982, 50).

sofa ve orta sofa şehirlerde yeni ekonomik koşullarda zenginleşen insanların ticari ilişkileri sonucu doğmuştur. Bu plan tiplerinin ilk örnekleri Osmanlı başkenti İstanbul'da ortaya çıkmıştır. Önce sultan sarayları, paşaların, ileri gelen devlet adamlarının yalı ve köşklerinde kendini göstermiştir. İlk önce zenginleşen azınlıklar ve Müslüman tüccarlar iç ve orta sofalı konutlar inşa etmişlerdir. Bu evlerde oda sayısı artmış, katlar yükselmiş, Avrupa mimari tarzlar süslemede daha çok kendini göstermiştir. Artık bu evler, özellikle dış süslemelerinde, her haliyle zenginliğini dışarı yansıtmaktadır. İstanbul'daki bu gelişmeyi Anadolu da takip etmiştir. Anadolu örnekleri başkentte göre daha mütevazı ölçülerde kalmıştır. Anamur'daki Kısakahyaoğlu Konağı da dönemin zenginleşen bir tüccarına ait orta sofalı ev olarak karşımıza çıkmaktadır.

2. Kısakahyaoğlu Konağı

Konak; Mersin İli, Anamur İlçesi, 269 ada, 50 parsel üzerinde yer almaktadır. Yeşilyurt Mahallesiindeki konağın, doğusunda 23 Nisan Caddesi, güneyinde Çamlıca Sokak, kuzeyinde ve batısında ise boş parsel bulunmaktadır. Gülen Tuğrul adına kayıtlı olan konak, G. E. E. A. Y. Kurulunun 03.05.1985 gün ve 988 sayılı kararı gereği koruma altına alınmıştır.

Konağa, zemin katın doğusunda üç adet, güneyinde bir adet olmak üzere, toplam dört ayrı giriş verilmiştir. Ana giriş olarak, doğu cephede yatay simetri eksenin ortasında yer alan kapı tasarlanmıştır. Yapı zemin ve birinci katla birlikte iki katlı yığma tekniğinde inşa edilmiştir. Zemin kat; giriş, ahır ve depo gibi servis mekânlarından, birinci kat ise yaşama alanlarından oluşur. Konak, orta sofalı plan tipinde inşa edilmiş olup; zemin katta ve birinci katta dörder adet olmak üzere toplam sekiz oda mevcuttur. Kıрма çatı, Marsilya kiremitle kaplanmıştır. Bina, dört cepheye sahiptir. Cepheleer dört yönde de izlenebilmektedir. Konak yapı malikinin belirttiği üzere ve mimari kritiği ile 19. yüzyıl sonu ile 20. yüzyıl başlarına tarihlendirilebilir.

Kısakahyaoğlu Konağı, yığma moloz taş duvarlı inşa edilmiştir. Zemin katta tüm beden duvarları, taş duvar örgü; birinci katta ise bunun yanı sıra cumba duvarlarında ahşap karkas duvar görülür. Cumba duvarları ahşap karkas üzerine bağdadi çitelerin çakılıp sıvanması sonucu oluşturulmuştur.

2.1. Plan elemanları ve plan tipi

Zemin katta ana giriş olarak, doğu cephede yatay simetri ekseninin orta aksında yer alan, 1.50 m. x 2.42 m ölçülerindeki kapı kullanılmaktadır. Doğu cephedeki diğer iki giriş ise zemin katta, içeriden bağlantılı ayrı iki odaya açılır. Güneydeki 1.79 m. x 3.43 m ölçülerindeki giriş, ana girişin açıldığı sofaya bakmaktadır. Ana giriş olarak kullanılan kapının çevresinde taş söve yapılmış ve kapı üzeri basık kemerli olacak şekilde bırakılmıştır. Zemin kattaki sofaya, dört oda açılmaktadır (Fot. 1).

Ana girişin hemen üstünde yer alan asma (ara) kat, ahşap malzemeden inşa edilmiştir. Büyük bir ihtimalle ara kat, evin yüklüğü, ardiyesi olarak kullanılan bir bölümdür (Fot. 2).

Zemin kattan birinci kata, orta sofanın güneyine yerleştirilmiş ve oda duvarına bitişik, merdiven ile çıkılmaktadır. Merdiven, birinci katta dört eyvanlı orta sofaya açılmaktadır. Birinci katta zemin kattan farklı olarak, sofanın kuzey, doğu ve güney uçları cumba oluşturacak şekilde çıkma yapmış olup, diğer batı kol kapatılmıştır. Yaşam alanları olan odalar sofanın köşelerinde konumlanmıştır. Orta sofadan bu dört odaya açılan giriş kapıları pahlanmıştır. Sofanın bütün cumba duvarları üzerinde cephede iki, yanlarda birer adet olmak üzere toplam dört adet düşey sürme (giyotin) pencere yer almaktadır. Ancak güney cumbasının batısında, konağın güneybatısındaki muhdes betonarme balkona çıkan bir kapı bulunmaktadır. Birinci katın batısında yer alan günümüzde banyo ve tuvalet olarak kullanılan mekânın buradaki ocak izlerinden zamanında mutfak olarak hizmet vermiş olduğu anlaşılmaktadır (Fot. 3-4).

Konakta plan tipi olarak orta sofa kullanılmıştır. Odalar birinci ve ikinci katta; orta sofa etrafında yatay ve dikey aksta, simetrik dörder adet yer almıştır. Sofalar karşılıklı eyvan tarzında düzenlenmiş olup, haçvari dört eşit kola sahiptir. Bu dört eyvan kolundan biri sonradan kapatılıp odaya dönüştürülmüş diğer; üçü çıkımlarla dışarı açılarak içerisinin ışık alması sağlanmıştır (Çizim 1).

2.2. Cephe düzenlemesi

Doğu cephe kompozisyonuna simetrik uygulamalar hâkimdir. Doğu cephedeki ana giriş; iki kanatlı, basık kemerli kapı şeklinde tasarlanmıştır. Ayrıca ana giriş kapısının iki yanında simetrik kapılara yer verilmiştir. Bu kapılar vasıtasıyla da odalara giriş sağlanmıştır. Zemin kat pencereleri girişin her iki yanında simetrik olarak ikişer adettir. Birinci katta sofa çıkmasının her iki yanında simetrik olarak ikişerli toplam dört pencere vardır. Doğu cephe çıkması üç yönlü ve üç cephelidir. Çıkımda üçgen alınlık kullanılmıştır (Çizim 2) (Fot. 5).

Güney cephe de yine zemin kata, doğrudan sokak üzerinden, orta sofa çıkması altındaki iki kanatlı kapı ile ulaşılır. Zemin katta bir adet pencereye yer verilmiştir. Birinci katta sofa çıkmasının her iki yanında simetrik olarak ikişerli toplam dört pencere vardır. Bu cephede ayrıca birinci kat pencerelerinin ve çıkma penceresinin üzerine küçük kare formlu tepe pencereleri yapılmıştır. Güney yön çıkması da üç yönlü ve üç cephelidir. Çıkma üçgen alınlıklı tasarlanmıştır. Ayrıca bu cephede çıkmanın batı yönünde sonradan ilave edilen betonarme balkon izlenmektedir (Çizim 3).

Kuzey ve güney cephenin tasarımı hemen hemen aynıdır. Tek farklılık kuzey cephede kapı tasarlanmamış ve çıkma daha dar yapılmıştır. Zemin katta bir adet pencereye yer verilmiştir. Birinci katta sofa çıkmasının her iki yanında

simetrik olarak ikişerli toplam dört pencere vardır. Bu cephede yine birinci kat pencerelerinin ve çıkma penceresinin üzerine küçük kare formulu tepe pencereleri yapılmıştır. Kuzey yön çıkması da üç yönlü ve üç cephelidir. Çıkma, üçgen alınlıkla düzenlenmiştir (Çizim 4).

Batı cephe oldukça sağır bırakılmıştır. Zemin katta pencereler bulunmaz. Birinci katta üç adet oda penceresi vardır. Bu cephede çıkma bulunmasına rağmen duvarlar sağırdır. Bu kısmın banyo ve tuvalet olarak kullanımından dolayı, sonradan kapatıldığı düşünülebilir⁵ (Çizim 5).

Saçak yapıyı dört yönden kuşatmaktadır. Yapının beden duvarlarına doğru iç bükey şevli saçak yapıdan yaklaşık 50 cm. dışarı doğru çıkma yapmaktadır. Saçak sıvalı olduğu için ahşap mertekler izlenmemektedir.

Doğu, güney ve kuzey cephede yer alan çıkmalar tek yönlü ve üç cepheli birer sofa çıkmasıdır. Çıkmalar payandalı ahşaptan konsolların duvar içine oturtulmasıyla taşınır. Ayrıca yapının beden duvarlarından çıkan ahşap payandalar taşıma görevi üstlenmiştir. Çıkmalara üç cepheden de pencere açılmıştır. Doğu ve güney cephedeki çıkmalarda beşer adet pencere varken, kuzey cephedeki çıkmada dört adet pencere vardır. Batı cephedeki çıkma sağır bırakılmıştır.

Pencere söve ve lentoları incelendiğinde tamamı ahşap malzeme ile yapılmıştır. Lentolar düz ahşap hatıl şeklindedir. Pencerelerin kısa kenarın uzun kenara oranları genellikle $\frac{1}{2}$ şeklinde karşımıza çıkmaktadır. Pencerelerin açılış özelliklerinde farklı tasarımlar karşılaşılır. Bunlar üstü sabit düşey sürme (giyotin) pencere ile üstte ve altta açılan ikişer kanadı olan pencereler olarak izlenir. Sofanın bütün cumba duvarları üzerinde cephede iki, yanlarda birer adet olmak üzere toplam dört adet düşey sürme (giyotin) pencere yer almaktadır. Birinci katta, güneydoğuda yer alan oda içerisinde güneyde ve doğuda ikişer adet olmak üzere toplam dört adet pencere yer alır. Pencereler 0.90 m. x 1.90 m. ölçülerinde olup, dış cephede ahşap kepenklerle kapatılmıştır. Kuzeydoğuda yer alan odada da olduğu gibi, kuzeyde ve doğuda ikişer adet olmak üzere toplam dört adet pencere yer alır. Pencerelerin $\frac{1}{2}$ oranında olup 0.90 m. x 1.90 m ölçülerindedir. Ayrıca birinci kat pencerelerinin üzerinde kare formunda tepe pencereleri bulunmaktadır. Zemin kat pencerelerinde genellikle demir parmaklık ile üst kat pencerelerinde ahşap kepenk ile koruma sağlanmıştır.

Çatı üzerinde, batıda üç, doğuda iki olmak üzere toplam beş adet baca yer alır. Bacalar dairesel, sekizgen ve kare kesitli olarak şekillenmişlerdir.

⁵ Şebeke sularının 20. yüzyılın başlarında evlerin içine bağlanmasından sonra; ıslak hacimler tuvalet ve banyo gibi evlerin içerisine sonradan dâhil edilmektedir. Suyun bağlanmasına göre ev ilk planlanırken de ıslak hacimler orijinal olarak yapılmış olabilir. Konya'da ve diğer Anadolu kentlerinde örnekleri bulunmaktadır (Aygör, 2015, 298).

Konağın dört adet giriş kapısı bulunmaktadır. Bunlardan üçü doğu ana giriş cephesinde diğeri güney cephede yer almaktadır. Her dört kapının yapım tekniği de aynıdır. Tablalı kapılarda dikdörtgen, kare formlar kullanılmıştır. Doğu cephedeki ana giriş kapısı çift kanatlı olup basık kemerli bir lento içerisinde yer almaktadır. Bunun iki yanındaki odalara açılan kapılar tek kanatlıdır. Güney cephede yer alan kapı iki kanatlı olup, kapı üstü pencereli tasarlanmıştır.

2.3. Yapı elemanları

Konağın tavanlarında kirişlerin üzeri ahşap tavan tahtasıyla kaplanmıştır. Kaplamalı tavanların zengin süslemeli örnekleri bulunmaktadır. Bazı örneklerde ahşap çitalarla oluşturulmuş sekiz kollu yıldızlar izlenir. Kimi örneklerde ise ahşap çıta ile kaplanarak sade bırakılmıştır.

Konağın zemin kat döşemesi taş malzeme ile yapılmıştır. Birinci kat sofa ve ara kat döşemesi, ahşap kirişler üzerinde ahşap kaplamadan meydana gelmiştir.

Yüklükler duvar yüzünü tamamen kapladığı gibi, küçük iki kapaklı duvarın yarısını kaplayacak şekilde, ahşap kapaklar, özenle ve aynalı olarak yapılmıştır. Yüklüğün derinliği genelde 60 cm. – 80 cm. dir. Yüklüğün yüksekliği kapı yüksekliğinde olmasının yanı sıra, tavana kadar olanları da vardır. Bazıları çok gösterişli aynalı kapaklı ve doğal ahşap görünümündedir. Bazıları ise, boyalı ve çakma kapaklı olarak yapılmış, basit bir görünüm arz etmektedir. Yüklük yaklaşık 1.00 m.-1.10 m. genişliğinde olup, yerden 60 cm-70 cm. lik bir bölümü sabit, üst kısmında ise açılan iki kapaklı kanat bulunur. Yüklüğün bir köşesinde *gusülhane* vardır. Gusülhaneler farklı olarak duvar içerisine açılan yarım daire niş ile genişletilmiştir (Fot. 6). Dolaplar, alçak tavanlı odalarda bütün duvar yüzeyini kaplamaktadır. Önemli özellikleri insan elinin ulaşacağı ölçülerde yapılmış olmalarıdır. Yüksek tavanlı odalarda tavanla dolaplar arasına kışık meyvelerin asıldığı ve kullanılmayan eşyaların konulduğu musandıra ve meyvelik bölümleri oluşturulmuştur. Dolaplar arasına çiçeklikler küçük nişler halinde yerleştirilmiştir.

Oda kapıları genellikle tek kanatlıdır. Ancak iki kanatlı örneklerde izlenir. Kapılar ahşap malzemeden tablalı veya çakma olarak yapılmıştır. Kapı genişlikleri 80 cm.-90 cm., kapı yükseklikleri 170 cm.-190 cm. arasındadır. Kapıyı açmak için genellikle şık düşen kullanılmıştır.

Evin mevcut durumuyla ilgili ilk bilgiler rölöve raporunda verilmiştir. Yapının bozulan, yok olan ve değiştirilen unsurları rölöve raporunda belirtilmiştir. Rölövede saptanan bozulma ve yok olmalar, restitüsyonda evin orijinal plan elemanları ve diğer unsurlar dikkate alınarak, restorasyon projesi hazırlanmıştır. Restorasyon projesi belediyenin ihtiyaçları ve restitüsyon projesinin uygulanabilirliği ölçüsünde son şeklini almıştır. Restorasyon projesinin uygulamasının ise oldukça başarılı gerçekleştirildiği görülmektedir (Tablo 1).

3. Kısakahyaoğlu Konağı'nın Türk Ev Mimarisi İçinde Değerlendirmesi

Anamur'da 19. yüzyılda kereste tüccarlığına dayalı olarak gelişen üretim ve ticaret, özellikle ekonomik açıdan ilçeyi zenginleştirmiş ve geliştirmiştir (Aslan, 2007, 22). Bu gelişim, halkın gelir seviyesini yükseltmiş, dolayısı ile konaklama ihtiyacını karşılayan Anamur evlerine de dikkat çekici bir biçimde yansımıştır.

Plan tipi açısından Kısakahyaoğlu Konağı S.H. Eldem tipolojisi içerisinde değerlendirilmiştir. Buna göre konak orta sofalıdır. Bu plan tipi başta başkent İstanbul olmak üzere Osmanlı coğrafyasında çok yaygın kullanım alanı bulmuştur. Özellikle yukarıda belirttiğimiz gibi zengin varlıklı ailelerin tercihi olmuştur. Benzer durum incelediğimiz konak içinde geçerlidir. Anadolu'da da orta sofalı plan tipleri ile karşılaşmaktadır.

Taşıyıcı eleman olarak taşın kullanıldığı konutlara Anadolu'da her bölgede rastlanabilir. Fakat taşın esas malzemesini teşkil ettiği bölgeler Ege ve Akdeniz sahili, Güneydoğu Anadolu'nun Kuzey Suriye ile geleneksel ilişkisi olan kısımları, Orta Anadolu'nun Erciyes çevresindeki volkanik bölgeleri ve Doğu Anadolu bölgesidir (Kuban, 1966, 16). Kısakahyaoğlu Konağı yapım malzemesi de taş ve ahşaptır. "Bağdadi" adı verilen ve tümüyle Türk yapı sanatına özgü olan teknikte ise ahşap direkler ince çıta veya kamışlarla kapatılarak sıvanmaktadır (Turani, 1980, 18). Bu teknik hem evin sıcak olmasını sağlar hem de rutubeti önlerdi. Aynı bağdadi tekniğini konağımızın cumbalarında da izliyoruz.

İncelenen konağın Türk Evi ile diğer benzer özellikleri odalarda görülmektedir. Geleneksel Türk Evinde odalar özel yaşamın geçtiği müstakil mekânlardır. Oda; oturma, yemek yeme, çalışma, yatma gibi eylemlerin gerçekleştiği bir mekândır. Genellikle kare veya dikdörtgendir. Duvar uzunlukları 2,5 m. ile 4 m. arasındadır. Alt katlarda kat yüksekliği 2.50 m.-3m.'nin altına düşmez. Üst kat yüksekliği genelde 2.50 m.-4 m. arasındadır. Her odanın çevresinde bir hizmet alanı vardır. Bu da ortak yaşama alanı olan sofadır. Sofadan odalara, köşeden veya ortadan açılan kapılarla girilir. Odaların içinde ve sofalarda pencere önlerinde yerden 25 cm.-50 cm. yükseklikte ve duvarlar arasında boydan boya uzanan sedirli oturma elemanı yer alır. Kapıdan girildiğinde, solda veya sağda yüklük, yüklüğün bir ucunda gusülhane (yıkama yeri) bulunur. Bazı odalarda yüklüğün yer aldığı bölümde çiçeklik yer alır. Evlerin hemen hemen bütün odalarında, yüklük ve yüklüğün bir köşesinde gusülhane bulunur.

Tüm Akdeniz çevresinde 19. yüzyılda yaygın olarak yapılan ahşap panjurlu kepenkler önemli bir yapı unsuru olarak karşımıza çıkmaktadır (Yenişehirlioğlu, 1995, 138). Konağımızda da ahşap panjurlu kepenkler kullanılmıştır. Üst katlardaki küçük kare tepe pencere kullanımı da Türk ev mimarisinde çok sık

uygulanmıştır. Ayrıca Akdeniz evlerinde de iklimin etkisine bağlı olarak çok tercih edilmiştir.

Türk konut mimarisinin en belirgin özelliklerinden birisi evlerin gösterişten uzak, sade, insani boyutlarda ve işlevsel olmasıdır. Genellikle taş malzemeden inşa edilen zemin katlar ev içi yaşamın mahremiyeti nedeniyle sağırdır. Konağımızda da zemin kat taş malzemeden inşa edilmiş olup zemin kat pencereleri oldukça az kullanılmıştır. Taşlık ismi de verilen zemin katlar bazı yörelerde ahır, tarımsal üretimin yoğun olduğu bölgelerde ise hububat deposu olarak kullanılmıştır. Odaların ve sofanın bulunduğu üst katlar zemin katın aksine pencereler, çıkmalar ve cumbalarla dış dünyaya açılmaktadır.

4. Ev Mimarisinde Orta Sofa ve Tekâmülü Sorunu

Orta sofa ile ilgili çeşitli tanımlar bulunmaktadır.⁶ Evlerde oda kapılarının açıldığı genişçe yer, holdür (Hasol, 1998, 413). Cengiz Bektaş, sofanın tüm çevresinde odalar sıralanmış ve sofanın ortada kalmasıyla planın oluştuğunu belirtir.⁷ Orta sofa Celal Esat Arseven'de tipoloji içerisinde yer alır. C tip içerisinde iç ve orta sofa birlikte gösterilmiştir. Arseven bu tipolojiyi Yüksek Mimar Eyüp Kömürcüoğlu'ndan almıştır (Arseven, 1954, 539), (Çizim 6). Esas orta sofanın fikri, Sedat Hakkı Eldem'e aittir. Orta sofa evin merkezinde bulunmakta ve dört tarafı odalar ile çevrilmektedir (Çizim 7). Sofanın aydınlık olması için oda sıralarının arasında eyvan şeklinde boş hacimler bırakılmıştır. Bu eyvanlar orta sofa ile bir bütün oluşturacak şekilde yerleştirilmişlerdir. Ona göre orta sofa evrimsel bir gelişimin sonunda ortaya çıkmıştır. Sırasıyla sofasız, dış sofalı, iç sofalı, orta sofalı konutlar tipolojisinde, orta sofanın dördüncü adımı oluşturduğunu belirtir. Böylece Eldem tipolojisinde gelişim şemasındaki son merhaledir. Orta sofalı plan tipinin özellikle büyük evlerde ve zengin evlerinde tercih edildiğini aktarmaktadır. Ayrıca iç sofalı plan ile benzerliğini de açıklamıştır (Eldem, 1968, 25). Metin Sözen ve Cengiz Eruzunda orta sofa hakkında bilgi vermektedir.⁸ Doğan Kuban ve Önder Küçükerman tipolojisinde de orta sofa yer almaktadır (Çizim 8-9).

İnsanlık ilk yerleşik hayata ve konut yaşamına Neolitik Çağ ile başlamıştır. Anadolu'da Çatalhöyük, Çayönü, Hacılar en iyi bilinen örneklerdir. Anadolu'dakine benzer kırsal yerleşmeler Orta Asya'da da görülmektedir.

⁶ Sofa: Anadolu Türk evinde oda kapılarının açıldığı geniş mekândır. Merdiven sofa içerisinde olabileceği gibi, doğrudan sofaya da açılabilir (Sözen ve Tanyeli, 1996, 217-218).

⁷ Bu plan tipinde sofa, odalar arasında çıkmalar yaparak dışarıya açılır. Bu çıkmalar dört yönde izlenmektedir. Örnek olarak çoğu sahil sarayı ve Dolmabahçe'yi vermiştir (Bektaş, 2018, 118).

⁸ S. H. Eldem'in tanımına uygun olarak orta sofanın dört yanında odalar bulunduğunu belirtirler. Odaların arasında ışık sağlamak için birden dörde kadar eyvan yer almaktadır. Anadolu Öncesi Türklere kadar uzanan haçvari orta sofa bu tipin en gelişmiş yaygın örneğidir. Orta sofayı üç türde tasnif etmişlerdir: Gün ışığı görmeyen kare ya da dikdörtgen sofalar, köşeleri pahlanmış sofalar, dairesel ve oval sofalar. Haçvari ve köşeli sofalar Türklere görülürken; yuvarlak ve oval sofa batı etkisi altındadır. Orta sofanın İstanbul merkez olmak üzere Marmara'da daha yaygın kullanıldığını söylemektedirler (Sözen ve Eruzun, 1992, 85-85).

Türkmenistanda Anau yerleşmesi, Namazgah Tepe, Ceytun kültürü M.Ö. 6000'lere kadar uzanıyordu. Kerpiç malzemeli evler 13-39 metrekare ölçülerindedir. Bunlar birbirine bitişik, bazılarında müstemilatın bulunduğu, ortak avluya sahip, tek odalı evlerdir. Genelde dikdörtgen veya kare planlı olup, bazılarının kendisine ait avlusu vardır. Kuzey Kazakistan'da (M.Ö.3-4 bin) Botay kültüründe çadıra benzeyen evler bulunmuştur. Andronovo kültüründe 50-300 metrekarelik büyük ailelerin barınması için yapılan evler bilinmektedir. Karasuk kültüründe (M.Ö.1300-800) dikdörtgen planlı tek oda evler vardır (Çoruhlu, 2019, 357). Hun devrine ait büyük bir ev Hakaya'nın Abakan şehir yakınında 1940 yılında keşfedilmiştir. Çoruhlu'ya göre bu ev, Anadolu'daki sofalı konutlar ile karşılaştırılabilecek planda inşa edilmiştir. Evin iç düzeni merkezi salona açılan kapıların bulunduğu çok sayıda odadan meydana geliyordu (Çoruhlu, 2019, 362). Ayrıca Uygur evlerinde de merkezi bir alana açılan birden fazla odalı plan tipi vardır (Çoruhlu, 2019, 365).

Asya'da genel eğilimleri belirleyen mimari tasarımlarda merkezi mekân üç bin yıl boyunca sürekli gündemde kalmıştır (Akin 1990, 235). Orta sofa ve merkezi mekân, Orta Asya'da ortaçağda zanaatkarların, tüccarların, tarım ile uğraşanların konutlarında da karşımıza çıkmaktadır. Evlerde merkezi mekân veya avlu etrafına eyvanlı mekânlar bulunuyordu. Konutlar, bir veya iki katlı yapıyordu. Merkezi mekân üzerinde kubbe, tonoz veya tütekli örtüler bulunuyordu. İç avlusu dört eyvanlı konutlarda vardır.⁹ Bu tip evlerde mekânlar, merkezi salon ve avlu etrafında dağılmışlardır. İslamiyet öncesi M.S. 5-8 yüzyıl örnekleri, Soğdiyana (Orta Özbekistan, Kuzey Tacikistan) Pencikent, Yahşi Tepe, Şacan Tepe; İslami dönemde 9-13 yüzyılda Varahşa, Peykend, Merv, Burana, İsficap, Yalpak Tepe, Kuyruk Tepe'de görülmektedir (Çeşmeli, 2007, 33-37). Ayrıca Çu vadisindeki kazılarda 11-12. yüzyıla tarihlendirilen konut planlarında merkezi mekânı ortaya koyan örnekler vardır (Cezar, 1977, 47). Eski Merv'deki Ortaçağ yapılarından Sultankale birinci ve ikinci katlarında, Haremköşkünde, yine bir konutta merkezi mekân izlenmektedir (Kuban, 2014, 146-148).

Elbette merkezi mekân fikrinin, oluşumunda inançların etkisi de önemli bir yere sahiptir. Merkezi kavram anlayışı, üst düzey kurumsallaşmış inanç sistemlerine özgüdür (Akin, 1990, 235). Orta Asya, Çin, İran merkezi mekânı farklı anlayışlarla ortaya koymuşlardır. Çin'in gök, yer ve atalar dini vardır. Türklerde yine evrensel bir din "Gök Tanrı" ile ifade edilmiştir. Uygurlar 'da Budizm, Manihaizm ve Nesturî Hıristiyanlığı gibi kurumsallaşmış inanç sistemleri devam eder.

⁹ Oleg Grabar, merkezi avlu fikrinin Meveraünnehir ve Horasan 'da M.S. 5. yüzyılda varlığından bahsetmektedir. Erken İslam saraylarından bahsederken; malikânelerin yaşama mekânlarında (Kasrû'l Hayr Garbi, Msatta gibi) daha çok rastlanan, ortada yer alan avluyu çevreleyen bir revak ve duvarlar boyunca dizilmiş odalar olarak tanımlar. Merkezi mekân kavramının görülmesi açısından önemlidir (Grabar, 1998, 137-138).

Türklerde dört yöne hâkimiyeti ifade eden kozmografik yapı 6. ve 7. yüzyılda Yedisu bölgesi evlerinde hükümdarların saraylarında merkezi mekânı vurgulaması açısından manidardır (Seçkin, 1998, 18).

İslâmiyet'te Kâbe'nin küp şekli merkez fikriyle ilgilidir. Küpün her bir yüzeyi ana yönlerden birini ifade eder. Dünyanın merkezi, gök eksenini kesişen noktadır. Kâbe etrafında dönerek yapılan tavaf ibadeti başka dinlerde de görülür. Hinduizm ve Budizm de tapınaklarda merkezde yer alan kutsal mekânın etrafında insanlar dönerek ibadet ederler.¹⁰ Orta Çağ Hıristiyanlığında da bir azizin türbesi etrafında dolaşma şeklinde ibadet ediliyordu (Burckhardt, 2012, 21). İslâmiyet'in ilk yıllarındaki konut mimarisini Can (1995) iki bölüme ayırır. Bunlar avlusuz ve avlulu evlerdir. Bu dönemde avlulu evler, büyük bir kısmı oluşturmaktadır. Avlulu evin İslam yaşam biçimine en uygun tip olduğunu nakleder. Aynı zamanda çoklu bireylerden oluşan aile yapısına da uygundur. Bazılarına göre avlulu ev, ilk formunu Mescidü'n Nebevi'den almıştır. Bir bölümü Hz. Muhammedin evi olarak yapılan cami, avlulu şemalara kaynaklık etmiştir. Fusta'da tespit edilen avlulu evler içerisinde avlunun merkezde yer aldığı dört yönde eyvanla kuşatılan planlar konumuz açısından, merkezi planlı dört eyvanlı şemayı göstermektedir (Can, 1995, 137-138).

Orta sofa, merkezi mekân ile ilgili ilginç fikirlerden biri Titus Burckhardt'a aittir. Merkezi mekân etrafındaki dört oda kullanımını, İslâmiyet'teki dört kadınla evlenebilme hükmüyle yorumlamaktadır. Bunu da her hanım için ayrı bir odanın olması gerektiği ile açıklar (Burckhardt, 2012, 259). Orta doğuda bu şekilde geniş ailelerin bulunduğu yadsınamaz bir gerçektir. Ama tüm İslam Coğrafyası için genelleme yapılamaz. Kur'an da hane dokunulmazlığı vurgulanmıştır. İslami mesken fiziki yönden geniş, kullanışlı, rahat ve güvenli olmalıdır. İslami mesken hem aile içinde hem de dışarıya karşı mahremiyet esaslarına uygun tasarlanmalıdır. Evde imkânlar ölçüsünde haremlik ve selamlık bulunmalıdır (Özek, 1995, 11-15). Hz. Muhammed hadislerinde ev ile ilgili birçok özelliğe değinmiştir. Bunlardan bizim konumuz açısından önemli kısmını, evin geniş olması tavsiyesi, oluşturmaktadır. Genişlik hem oda sayısının çokluğu hem de arsanın büyüklüğü ile alakalıdır. Ev içerisinde oturanların sayısına göre de odanın çok olması gerekir. Kur'anı nassın: "Müslüman evi en az iki odalı olmalı veya olabilmeli" cevabını verdiği görülmektedir¹¹ (Canan, 1995, 17-32).

¹⁰ Mustafa Cezar, kitabında Budist tapınaklarındaki kutsal alan gösterilmiş olup, kutsal alanı çeviren koridor rahatlıkla izlenmektedir. İbadet için gelenlerin kutsal alana giremezler ve merkezi kutsal alanın çevresindeki alanı dönerek ibadetlerini gerçekleştiriyorlardı. Ayrıca Budizm'e ait birçok külliyyede merkezi mekân vurgusu yer almaktadır. Göktürk Dönemi Akbeşim birinci ve ikinci Budist tapınağında (Cezar, 1977, 30-32-33), Uygur Dönemi Yar Hoto'da bir tapınakta (Cezar, 1977, 72), Uygur dönemi Koço Beta Tapınağına (Cezar, 1977, 75), merkezi mekân, tavaf edilerek yapılan ibadet şekli görülmektedir.

¹¹ İslâmi ev düzeni en az iki odanın gerekliliğini bildirmektedir. Ancak mahremiyet anlayışının bir gereği olarak; eve gelen yatılı misafir üçüncü odanın ihtiyacını ortaya çıkarmaktadır. Haremlik ve

Ahmet Çaycı'da İslami mesken uygulamalarında genel olarak sofanın merkeze alındığı şemada şekillendiğini söyler. Büyük oranda iç sofa hâkimiyetiyle, diğer örneklerin varlığından bahseder. Merkez kavramını ifade eden en iyi örnek ise orta sofa uygulamasıdır. İslam mimarisine damgasını vuran merkez¹² anlayışı, sivil mimaride bu yolla uygulanmıştır (Çaycı, 2017, 119).

Tekrar sivil mimarideki duruma dönersek, Çinili Köşkteki (15.yüzyıl) orta sofanın yaklaşık olarak üç yüz yıl sonra 18. yüzyılda İstanbul'da birden ortaya çıkması nasıl açıklanabilir? (Çizim 10) Eldem Osmanlı'da orta sofalı plan tipinin ortaya çıkmasında Batı'daki saraylar, konaklar, şatolarda etkili olduğu kanaatindeyiz. Ancak kesin bir yargı bildirmez.

İster doğu; ister batı kaynaklı olsun, orta sofa merkezi mekânı tercih edenler genellikle zengin, aristokrat sınıf olmuştur ki, bu da kaçınılmazdır. Orta sofa başta ekonomik, dini, hayat tarzı, yaşam biçimi, bazılarında göre korunma ihtiyacına göre şekillenmiştir.

İstanbul'da 18. yüzyıldan itibaren yoğunlaşan orta sofalı plan uygulamaları büyük konaklar, yalılar, hünkâr köşkü ve saraylarda karşımıza çıkmaktadır. Örneklerini Sedat Hakkı Eldem vermektedir (Eldem, 1974), (Çizim 11-14). Anadolu'nun değişik bölgelerinde görülen orta sofalı ev planlarında dört eyvanlı veya Kuban'ın haçvari dediği ana tasarım Safranbolu, Isparta, Sakarya, Kastamonu, Çorum Kula, Konya, Karaman'da görülmektedir (Çizim 15-23). Orta sofanın üç kollu eyvana sahip olduğu örnekler Bolu ve Bergama'da karşımıza çıkar (Çizim 24-25). Ancak Anadolu'daki orta sofalı örnekler İstanbul'dan plan bazında farklılıklar göstermektedir. Anadolu'daki orta sofalı planlar çok parçalı değildir. İstanbul örnekleri ise oda çıkmaları ile dışarı açılarak planı parçalı hale getirmektedirler. Anadolu'da planın ana tasarımında bir bütünlük söz konusudur. Süslemede ise İstanbul örnekleri çok daha yoğun bir bezeme programına sahiptirler. Ayrıca İstanbul'da orta sofalı evlerde dikkat çeken ve Anadolu'da pek görülmeyen bir özellik barok üslupta eliptik sofa uygulamalarıdır. Beylerbeyi Hasip Paşa Yalısı ve Çengelköy Sadullah Paşa yalısında görülmektedir (Kuban, 2017, 81-82).

selamlık mevzunda olduğu gibi... Konya'nın geleneksel konut mimarisinde Hariciye olarak adlandırılan bahçe içerisindeki, ayrı ikinci bir ev yatılı misafirlere tahsis ediliyordu (Aygör, 2015, 288). Eğer evde bir kız bir erkek çocuk varsa buluş çağına erişince odalarının ayrılması gerekliliği söz konusudur. Evin beyi ikinci kez evlenirse yine oda ihtiyacı ortaya çıkmaktadır. Eve gelin alırsa bir oda daha açılmalıdır. Velhasıl İslam'da asgari iki oda uygun görülse bile, ihtiyaca göre oda sayısının artması kaçınılmaz gözükmektedir. Burada inancın ev mimarisini doğrudan etkilediği görülmektedir.

¹² Türkler İslâm dinini benimsedikten sonra saraylarında, kervansaraylarında, medreselerinde, camilerinde devlet eliyle yapılan her tür eserde merkezi mekân kavramını görmek mümkündür (Akın, 1990, 177).

5. Sonuç

Orta sofanın tekâmülü konusunu ilk ortaya atan ve savunan S. H. Eldem olmuştur. Bu tezde evrimsel¹³ gelişim şeklinde sırasıyla sofasız, dış sofalı, iç sofalı ve orta sofalı planlar birbirini takip etmektedir. Orta sofa, gelişim midir yoksa değişim midir? Kanaatimize göre bu bir değişimdir. Bu orta sofa ile iç sofayı kapsayan bir değişimdir. Daha önce belirtildiği gibi orta sofa, merkezi mekân Asya'da yüzyıllardır kullanılıyordu. Selçuklu ve Osmanlı biliyordu ve uygulamıştı. Orta sofa bilinen ve uygulama alanı oldukça geniş bir şemadır. Orta sofanın evrimsel bir gelişimin sonucu ve son merhalesi olabilmesi için daha önce hiçbir örneğinin olmaması gerekmektedir. Tabi ki bu sav ana plan kurgusu için geçerlidir. Ayrıca Eldem'in kendi tipolojisindeki gelişimi açıklayıcı tatmin edici bir yorumu bulunmamaktadır. Eldem tipolojisindeki 18. ve 19. yüzyılda evlerin bir kısmı birlikte inşa ediliyordu ki; iç ve orta sofanın beraber inşa edildiği yadsınamaz bir gerçektir. En basiti Çinili Köşk örneği bile orta sofanın daha önce bilindiğini ve evrimsel bir gelişmenin mümkün olmadığını kanıtlamaktadır. Daha önce görülen, bilinen bir şema olması hasebiyle, Eldem'in tezindeki orta sofa gelişimde son biçim olamaz. Böylece orta sofa değişimle oraya çıkan bir uygulamadır. Değişimin içeriğinde görülen; önceden var olan, bilinen bir şey değişime uğrayabilir tanımından da anlaşılacağı gibi... Orta sofa yüzyıllardır bilinen bir plan olup; şimdiki bilgilerimize göre, 18. yüzyılda kendi çağının önce ekonomisi, dönemin sanat anlayışı, modası, ihtiyaçlarına göre değişikliklerle tasarlanmış ve orta sofalı plan yeniden düzenlenmiştir. Batılı sanat akımlarının yoğun olduğu 18. yüzyılda orta sofa; doğulu, Asya kökenlidir. Ancak süslemede ve sofanın ovalleşmesinde Barok etkiden söz edilebilir. Aynı dönemde yaygınlaşan iç sofa yine merkezi mekânı en iyi yansıtan plan tipidir. Orta sofadaki oval tasarım İstanbul'da az sayıda örnekte sınırlı kalmış gözükmektedir. Anadolu'daki orta sofalı konut planlarında ovallik görülmez.

Kısakahyaoglu Konağı plan tipi olarak orta sofalı şemanın ideal tipini göstermektedir. Sofanın kolları, eyvanlı veya haçvari olarak isimlendirilen türü yansıtmaktadır. Orta sofa planlarının Anadolu da, konağımıza benzeyen örneklerini yukarıdaki bölümde görmüştük. Konağımızdaki geleneksel yapım malzemesi moloz taş ve ahşabın yığma tekniğinde ana duvarlardaki uygulaması ve bağdadi tekniği Türk ev mimarisine özgü kullanımlardır. Odaların düzgün

¹³ Doğa bilimlerine ait sadece "evrim" kavramı ve terimiyle, Türk ev plan tiplerinin gelişimi açıklanamaz. Yukarıda bahsedildiği gibi; kültür, inanç, ekonomi sosyal bilimlerin alanına giren parametrelerin evlerin şekillenmesinde etkisi büyüktür (Köktürk, 2006, 57). Hal böyle olunca "Türk evinin evrimsel gelişimi" terim olarak ta yanlış seçilmiştir. Doğa bilimlerine ait bir kavram "evrim", Eldem Mimar olduğu için fen bilimlerine adapte edilmek istenmiş; ancak yine kendi içinde çeliştiği açıklamalarda ispatlanmıştır. Ev mimarisi hakkında çalışan Sanat Tarihçiler sosyal bilimler alanından, Mimarlar ise fen bilimleri alanından konuya yaklaşmaktadır.

kare veya dikdörtgen kurgusu, oda kapılarının yüklük gibi ahşap donatıya açılması (mahremiyet gereği), yerden yükseltilmiş seki uygulaması, oda içi sedir tercihi, her odada yüklük ve gusülhaneye yer verilmesi, sofalardaki çıkmalar, konağımızda da görülmekte olup; tamamen Türk ev mimarisine uygun karakteristik öğelerdir. Türk ev mimarisinin genel özelliklerinden sayılan cephe mimarisinin sade düzenlenmesi, gösterişten uzak olması, incelediğimiz konak içinde geçerlidir. Aslında konak bu sade görüntüsü ile özellikle İstanbul'daki orta sofalı konutlar ve Avrupa mimari etkilerinin görüldüğü konutlardan ayrılmaktadır.

Günümüzdeki bilgilere göre konut mimarisinde, orta sofanın, merkezi mekân anlayışının ilk ortaya çıkışı Hunlara kadar gitmektedir. Sonrasında Orta Asya'da İslam öncesi ve sonrasında hakanların, beylerin, büyük toprak sahiplerinin konutlarında orta sofayı (merkezi mekân) kullanmışlardır. İslamiyet'in ilk yıllarında Orta Doğu ülkelerinde Arap Coğrafyasında avlulu ev şeması ve merkezi mekânlı evler bulunmaktadır. Emevi, Gazneli, Karahanlı, Selçuklu saraylarında yine merkezi mekân anlayışı vardır. Saray mimarisinde ise Fatih Sultan Mehmet dönemi Çinili köşk doğrudan orta sofalı planı sergilemektedir. Orta sofa, merkezi mekân kronolojik olarak tarihi perspektifte incelendiği zaman yönetici sınıfın, ticaretle uğraşan zengin varlıklı kimselerin tercihi olmuştur. Orta sofanın şekillenmesinde ekonomi, din, inanç, kültür, önemli etkenler olarak karşımıza çıkmaktadır. Özellikle 18. yüzyıldan sonra, bilgi sahibi olabildiğimiz Türk konut mimarisinde de orta sofa; zengin, varlıklı kesimin kullandığı bir plan tipidir. Anadolu'nun diğer kentlerinde benzeri ticari faaliyetler sonucu gördüğümüz üzere, Kısakahyaoglu Konağı'nda Anamur'da oluşan kereste ticaretine bağlı zenginleşen bir tüccarın orta sofalı evidir. Rölövesi ve sonrasındaki projelerine uygun olarak restorasyonu tamamlanan konut: Orta sofalı evlerin, Anadolu'da Geleneksel Türk Ev Mimarisi içerisinde, en güzel temsilcisidir.

6. Kaynaklar

- Akın, G., (1990). *Asya Merkezi Mekân Geleneği*, Ankara
- Arel, A., (1982). *Osmanlı Konut Geleneğinde Tarihsel Sorunlar*, İzmir.
- Arseven, E, C., (1928). *Türk San'atı*, İstanbul.
- Arseven, E, C., (1954). *Türk Sanatı Tarihi*, İstanbul.
- Aslan, V., (2007). *Anamur'da Korunması Gerekli Geleneksel Kent Dokusu Üzerine Bir Araştırma ve Hacı Ali Bey Konağı*, (Basılmamış Yüksek Lisans Tezi), Yıldız Teknik Üni. (F.B.E.), İstanbul.
- Aygör, E., (2015). *19. Yüzyıl Sonu Ve 20. Yüzyıl Başlarında Konya Evlerinin Mimari Gelişimi Ve Değişimi*, (Basılmamış Doktora Tezi), Sosyal Bilimler Enstitüsü, S.Ü., Konya.

- Bektaş, C., (2018). *Türk Evi*, İstanbul.
- Burckhardt, T., (2012). *İslam Sanatı, Dil ve Anlam*, (Çev. Turan Koç), İstanbul.
- Can, Y., (1995). *İslâm Şehirlerinin Fiziki Yapısı*, Ankara.
- Canan, İ., (1995). "Hz. Peygamberin Mesken Telakkisi", *Mesken ve Mesken Mimarimiz*, İstanbul, s.17-32.
- Cezar, M., (1977). *Anadolu Öncesi Türklerde Şehir ve Mimarlık*, İstanbul.
- Çaycı, A., (2017). *İslâm Mimarisinde Anlam ve Sembol*, Konya.
- Çoruhlu, Y., (2019). "İç ve Orta Asya Halklarında Mesken Mimarisinin Oluşumu Üzerine Düşünceler", *Altay Toplulukları Mesken Ve Mesken Kültürü*, İstanbul, s.347-389.
- Demirci, D., (2011). *Isparta Evleri*, Isparta.
- Eldem, H. S., (1968). *Türk Evi Plan Tipleri*, İstanbul.
- Eldem, H. S., (1974). *Köşkler ve Kasırlar II*, İstanbul.
- Faroqhi, S., (2009). *Orta Halli Osmanlılar*, (Çev. Hamit Çalışkan), İstanbul.
- Günay, R., (1999). *Türk Ev Geleneği ve Safranbolu Evleri*, İstanbul.
- Grabar, O., (1998). *İslâm Sanatının Oluşumu*, İstanbul.
- Hasol, D., (1998). *Ansiklopedik Mimarlık Sözlüğü*, İstanbul.
- Karpuz, H., (1992). *Karaman'da Eski Türk Evleri, Türk Halk Kültürü Araştırmaları*, Ankara.
- Köktürk, M., (2006). *Kültürün Dünyası Kültür Felsefesine Giriş*, Ankara.
- Kuban, D., (1966). "Türkiye'de Malzeme Koşullarına Bağlı Geleneksel Konut Mimarisi Üzerinde Gözlemler", *Mimarlık*, Sayı:4, s.16.
- Kuban, D., (1995). *Türk Hayatlı Evi*, İstanbul.
- Kuban, D., (2014). *Batiya Göçün Sanatsal Evcileri*, İstanbul.
- Kuban, D., (2017). *Türk Ahşap Konut Mimarisi*, İstanbul
- Küçükerman, Ö., (1973). *Anadolu'daki Geleneksel Türk Evinde Mekân Öğelerinin Organizasyonu*, İstanbul.
- Özek, A., (1995). "Kur'an'a Göre İslâmî Mesken veya Bir Müslümanın Evi Nasıl Olmalıdır.", *Mesken ve Mesken Mimarimiz*, İstanbul, s.11-15.
- Sayan, Y., (2003). "Sivrihisar Evlerinden İki Örnek", *Atatürk Üniversitesi Güzel Sanatlar Enstitüsü Dergisi*, Sayı:11, s.95-112.

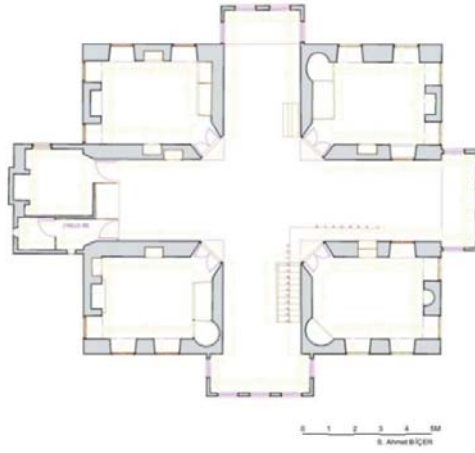
Seçkin, N., (1998). *Topkapı Sarayının Biçimlenmesine Egemen Olan Tasarım Gelenekleri Üzerine Bir Araştırma (1453-1755)*, Ankara.

Sözen, M. ve Eruzun, C., (1992). *Anadolu'da Ev ve İnsan*, İstanbul.

Sözen, M., ve Tanyeli, U., (1996). *Sanat Kavram ve Terimleri Sözlüğü*, İstanbul.

Turani, A., (1980). *Sanat Terimleri Sözlüğü*, Ankara.

Yenişehirlioğlu, F., (1995). *Mersin Evleri*, Ankara.



Çizim 1. Rölöve - Kısakahyaoğlu Konağı Birinci Kat Planı (S. Ahmet Biçer).



Çizim 2. Rölöve - Kısakahyaoğlu Konağı Doğu Cephesi (S. Ahmet Biçer).



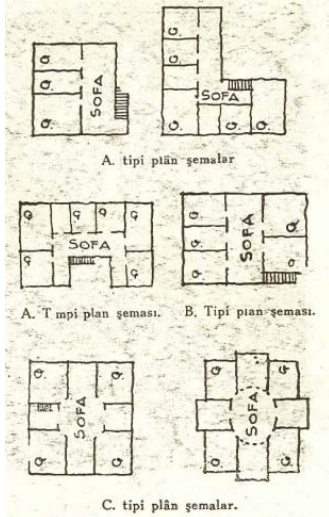
Çizim 3. Rölöve - Kısakahyaoğlu Konağı Güney Cephesi (S. Ahmet Biçer).



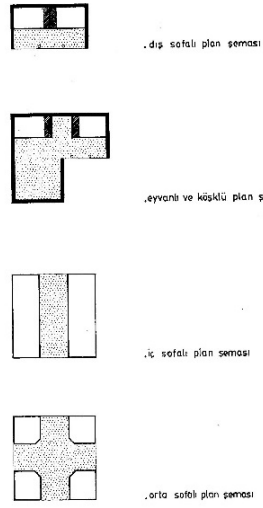
Çizim 4. Rölöve - Kısakahyaoglu Konağı Kuzey Cehesi (S. Ahmet Biçer).



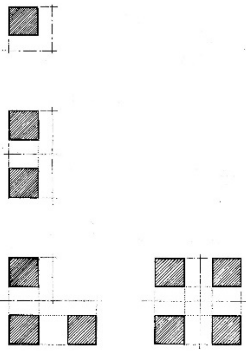
Çizim 5. Rölöve - Kısakahyaoglu Konağı Batı Cehesi (S. Ahmet Biçer).



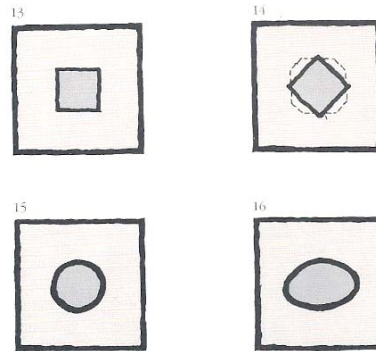
Çizim 6. Celal Esat Arseven Orta Sofa Tipi (Eyüp Kömürçüoğlu).



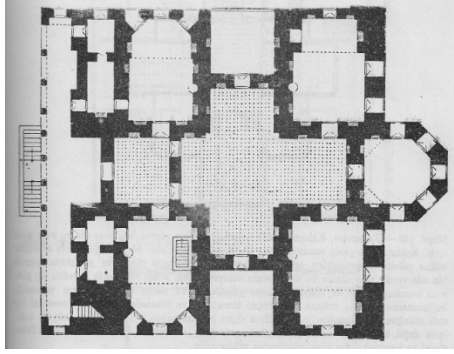
Çizim 7. Orta Sofa Tipolojisi (S. H.Eldem)



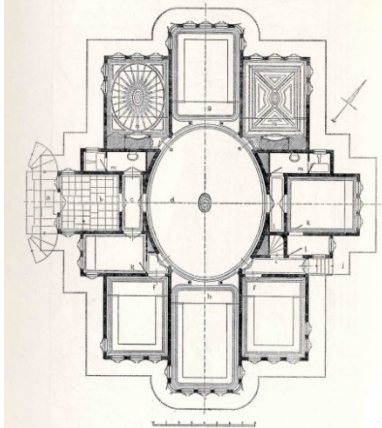
Çizim 8. Doğan Kuban Tipolojisi.



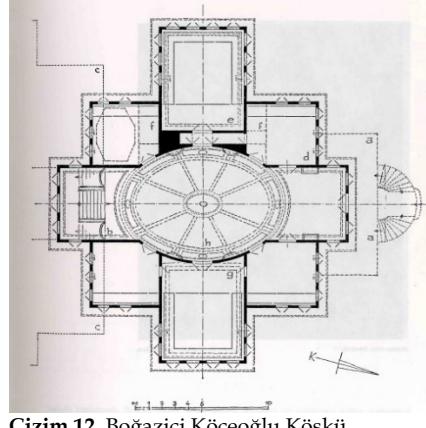
Çizim 9. Orta Sofa Tipolojisi. (Ö. Küçükerman)



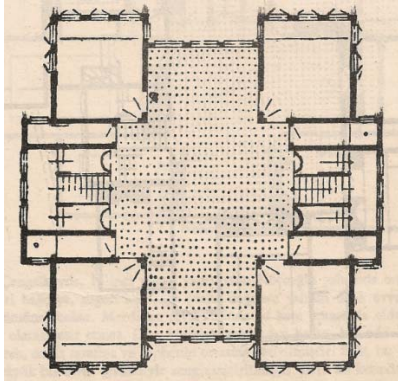
Çizim 10. İstanbul Topkapı Sarayı Çinili Köşk 15. Yüzyıl (S.H. Eldem).



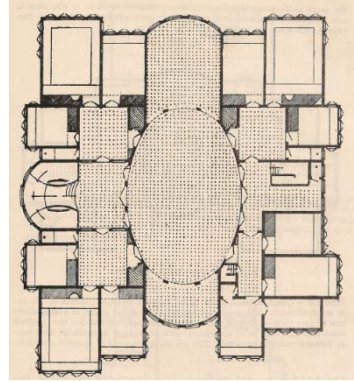
Çizim 11. Nispetiye Köşkü (S.H. Eldem).



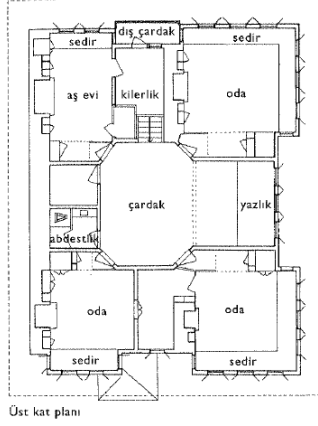
Çizim 12. Boğaziçi Köçeoğlu Köşkü (S.H. Eldem).



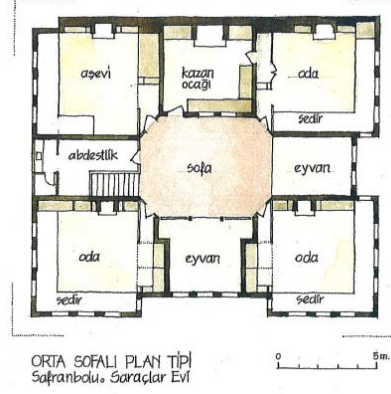
Çizim 13. Çengelköy Çakaltepede Köşk (S.H. Eldem).



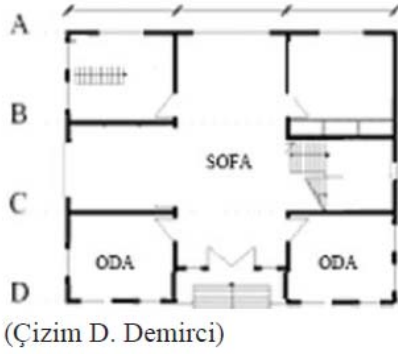
Çizim 14. Beylerbeyi II. Mahmut Devri Hasip Paşa Yahısı (S.H. Eldem).



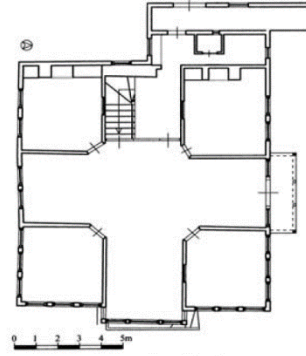
Çizim 15. Safranbolu Kaymakamlar Evi Orta Sofa Planı (R. Günay).



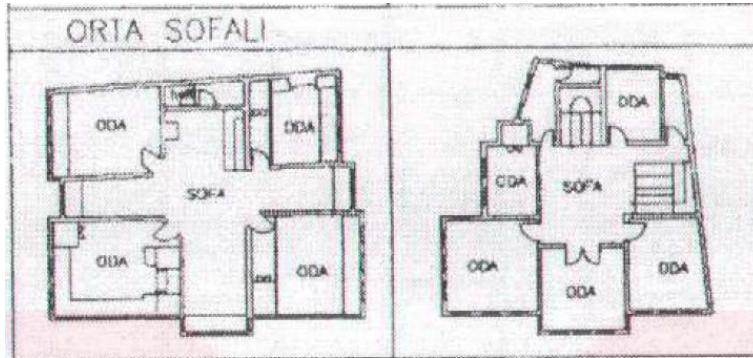
Çizim 16. Safranbolu Saraçlar Evi Orta Sofalı Plan (M. Sözen).



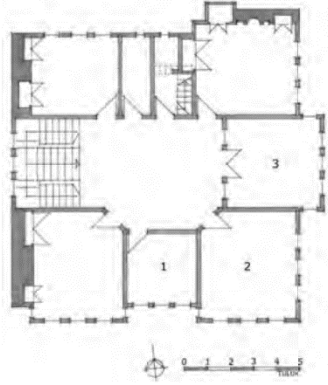
(Çizim D. Demirci)
Çizim 17. Isparta Kadir Boylu Evi Orta Sofa (D. Demirci).



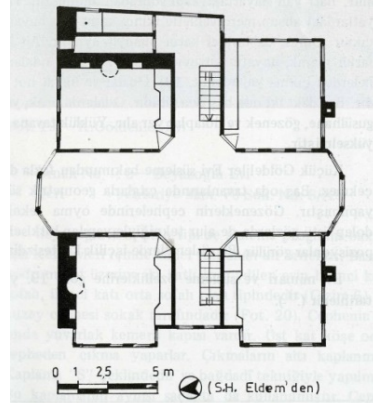
Çizim 18. Sakarya Taraklı Çakıroğlu Konağı Orta Sofa (Y. Çetin).



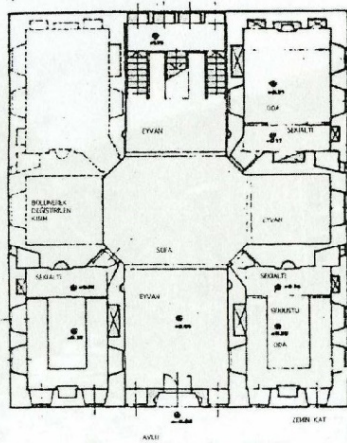
Çizim 19. Kastamonu Konut Tipolojisinde Orta sofalı Evler (K.K. Eyüpgiller).



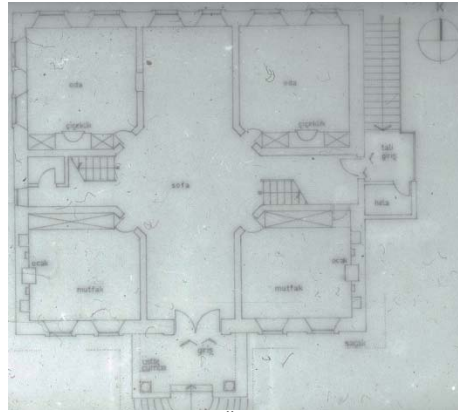
Çizim 20. Çorum Bilaller Konağı Orta Sofa (Ö.İ. Tuluk).



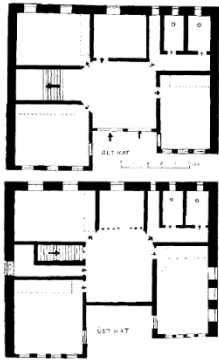
Çizim 21. Kula Küçük Gödeliler Evi Orta Sofa (R. Bozer).



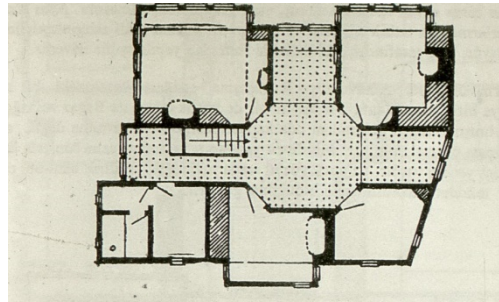
Çizim 22. Karaman Tartan Evi Orta Sofa (H. Karpuz).



Çizim 23. Konya Hacı Ömer Ağa Evi Orta Sofa (H. Karpuz).



Çizim 24. Bayatlı'nın Bergama Tarihinde Türk İslam Eserleri Kitabında Hacı Mustafa Ağa Evi Orta Sofa (N. Sönmez).



Çizim 25. Bolu Gülerzade Evi Orta Sofa (S.H. Eldem).

Tablo 1. Kısakahyaoglu Konağı restorasyon öncesi ve sonrası fotoğrafları.

Restorasyon Öncesi



Restorasyon Sonrası



Üst kat orta sofa

Üst kat orta sofa



Ara Kat



Ağzı açık ve Gömme Dolap



Fot. 1. Zemin Kat (S. Gülmez).



Fot. 2. Ara Kat, Tavan (S. Gülmez).



Fot. 3. Üst Kat Orta Sofa (S. Gülmez).



Fot. 4. Üst Kat Orta Sofa Kolu, Eyvan(S. Gülmez).



Fot. 5. Ana Giriş Doğu Cephesi (S. Gülmez).



Fot. 6. Yüklük, Gusülhane, Musandırâ (S. Gülmez).