

Türk İslâm Medeniyeti Akademik Araştırmalar Dergisi
Journal of the Academic Studies of Turkish-Islamic Civilization
timad

Cilt / Volume: 15 - Sayı / Issue: 29 - Yıl / Year: 2020
Şubat / February - Kış / Winter

ISSN: 1306-4223

**Alman Mimar August Carl Friedrich Jasmund'un
Yedikule'deki Hapishane Projesi**

Yedikule Prison Project by the German Architect August Carl Friedrich Jasmund

Remzi AYDIN

Dr. Öğr. Üyesi, Erciyes Üniversitesi Edebiyat Fakültesi Sanat Tarihi Bölümü,
Assist. Prof. Dr. Erciyes University, Faculty of Letters, Department of Art History
raydin@erciyes.edu.tr
<http://orcid.org/0000-0003-3026-1394>

Makale Bilgisi / Article Information

Makale Türü / Article Types: Araştırma Makalesi / Research Article

Geliş Tarihi / Received: 25 Kasım / November 2019

Kabul Tarihi / Accepted: 25 Aralık / December 2019

Cilt / Volume: 15, Sayı / Issue: 29, Sayfa / Pages: 9-28.

Atf / Cite as: Aydın, R. (2020), "Alman Mimar August Carl Friedrich Jasmund'un Yedikule'deki Hapishane Projesi [*Yedikule Prison Project by the German Architect August Carl Friedrich Jasmund*]". Türk İslâm Medeniyeti Akademik Araştırmalar Dergisi- *Journal of the Academic Studies of Turkish-Islamic Civilization*, 15/29 (Şubat - February): 9-28.

İntihal/Plagiarism: Bu makale, en az iki hakem tarafından incelendi ve intihal içermediği teyit edildi./ This article has been reviewed by at least two referees and scanned via a plagi-arism software.

Alman Mimar August Carl Friedrich Jasmund'un Yedikule'deki Hapishane Projesi*

Öz

Osmanlı imar sektöründe ağırlıklı olarak görev alan yerli mimarlara, farklı ülkelerden gelen yabancı mimar ve mühendislerin de eklendiği bilinmektedir. Bunlardan biri de Alman Mimar August Carl Friedrich Jasmund'dur. Bugüne kadar, Jasmund'un eserlerinden bahsedilirken, Yedikule'de uygulanmayan bir hapishane projesi tasarladığı da herhangi bir kaynak gösterilmeksizin ifade edilegelmiştir. Bu çalışmada, kaynağı ve doğruluğu şimdiye kadar kesinleştirilemeyen Jasmund'un bilinen tek hapishane tasarımı ve ortaya çıkış süreci Osmanlı Arşivi'ndeki belgeler üzerinden aydınlatılmıştır. Mimarın bu türdeki tek çalışması olan hapishane projesi, uygulanmamış olmakla birlikte Osmanlı hapishanelerinin mimari tasarımı üzerinde etki bırakması açısından ayrı bir öneme sahiptir. Farklı biçim, birim ve kapasitelerde olsa da bu tasarımların Jasmund'un projesinden etkilenerek yapıldığını söylemek mümkündür. Uygulanmadığı yazışmalara yansıyan proje, kendi dönemi içerisinde modernleşmenin göstergelerinden biri olarak görülmektedir.

Anahtar Kelimeler: Başbakanlık Osmanlı Arşivi, yabancı mimarlar, August Carl Friedrich Jasmund, hapishane.

Yedikule Prison Project by the German Architect August Carl Friedrich Jasmund

Abstract

It is known that foreign architects and engineers joined up with local architects that formed the major group employed in the Ottoman building sector. One of these foreigners was the German architect August Carl Friedrich Jasmund. To date, a prison project designed by Jasmund in Yedikule, but not implemented, was mentioned among his projects, but without any reference. In this study, Jasmund's only prison design, the source and the accuracy of which have not been confirmed so far, and its emergence process have been elucidated through the Ottoman Archive documents. Although not being implemented, this prison project, known to be the only one designed by Jasmund, has a special importance in terms of its impact on the architectural design of Ottoman prisons. Though they had different shapes, units and capacities, it is possible to say that these prison designs were influenced by Jasmund's project. Despite the fact that the project was never implemented as revealed in the correspondence, it is seen as one of the indicators of modernization within its period.

Keywords: Ottoman Archives of the Prime Ministry, Foreign Architects, August Carl Friedrich Jasmund, Prison.

* Bu çalışma, 24-26 Ekim 2018 tarihleri arasında gerçekleştirilen "22. Uluslararası Ortaçağ ve Türk Dönemi Kazıları ve Sanat Tarihi Araştırmaları Sempozyumu"nda aynı adla sözlü olarak sunulan ve özeti yayımlanan bildirinin genişletilmiş halidir.

Giriş

19. yüzyılın ikinci yarısından sonra gerçekleştirilen imar faaliyetlerine bakıldığında tasarımcı ve uygulayıcı olarak yerli gayrimüslim mimarların bariz üstünlüğü görülecektir. Bununla birlikte farklı ülkelerden gelerek imar sektöründe rol alan yabancı mimar ve mühendislerin de azımsanamayacak sayıda olduğu bilinmektedir. Bunlardan bir kısmı kendi istek ve arzusuyla gelirken, bir kısmı da davet üzerine gelmiştir. Bu noktada uluslararası ilişkiler, hangi konuda, hangi uzmanın, hangi ülkeden isteneceğini belirleyen en önemli unsur olmuştur.

19. Yüzyılın ikinci yarısından itibaren ağırlıklı olarak askeri alanda başlayan Osmanlı-Prusya ilişkilerinin, özellikle demiryolu inşaat imtiyazının Almanlara verilmesiyle, artarak devam ettiği anlaşılmaktadır (Albayrak, 1995, 1-38). Almanların bu faaliyetlerdeki başarısı Osmanlılar nezdinde güven kazanmasını sağlamıştır. Demiryolu inşaatları gar binalarının yapımını da beraberinde getirmiştir (Yavuz, 2001; Yavuz, 2002, 400-411; Doğuoğlu, 2002; Yavuz, 2005). 1888 yılında şark (doğu) mimarisini incelemek amacıyla çıktığı yolculuğuna İstanbul'dan başlayan Alman Mimar August Carl Friedrich Jasmund'un (Yavuz, 2004, 181-205) Osmanlı ülkesindeki en çok bilinen eseri de Rumeli demiryollarının başlangıcını oluşturan Sirkeci Garı'dır (Nasır, 1991, 78; Nasır, 1997, 911). Sanayi-i Nefise Mektebi ile Mühendishane-i Berr-i Hümayun'da hocalık da yapan Jasmund, gar binasından başka Moltke Anıtı, Sarayburnu Antrepoları, Rumeli Hanı, Ragıp Paşa Köşkü, Tevhide Hanım Köşkü ve Germania Han gibi yapıların inşasına imza atmıştır (Yavuz, 2008, 187-209; Yavuz, 2009, 235-252). Jasmund'un bunlardan başka Yedikule'de uygulanmayan bir hapishane projesi de tasarladığı herhangi bir kaynak gösterilmeksizin bir yayında ifade edilmektedir (Batur, 1994, 318).

Başbakanlık Osmanlı Arşivleri'nde yaptığımız araştırmalar sırasında bahsi geçen hapishane projesine rastlanmış ve ilgili yayında sözü edilen bilginin kaynağı ve doğruluğu tespit edilmiştir. Bu doğrultuda derinleştirilen araştırmalar sonucunda, hapishane projesinin hazırlıklarına ilişkin yazışmalar da bulunmuştur. Uygulanmadığı ileren süreçteki yazışmalara da yansıyan proje, kendi dönemi içerisinde modernleşmenin göstergelerinden biri olarak görülmektedir. Bu çalışmada, yukarıda izah edildiği üzere kaynağı ve doğruluğu şimdiye kadar kesinleştirilemeyen Jasmund'un bilinen tek hapishane tasarımı ve ortaya çıkış süreci Osmanlı Arşivi'ndeki belgeler üzerinden aydınlatılmıştır. Mimarın bu türdeki tek çalışması olan hapishane projesi, uygulanmamış olmakla birlikte Osmanlı hapishanelerinin mimari tasarımına etkide bulunması bakımından ayrı bir öneme de sahiptir (Aydın, 2018, 11-36). Farklı biçim, birim ve kapasitede olsa da bu tasarımların Jasmund projesinden etkilenilerek yapıldığını söylemek mümkündür. Konuya ilişkin az sayıdaki yayından hareketle, Jasmund tasarımının Osmanlı hapishane mimarisine yenilikler getirdiğini öne sürmek imkân dâhilindedir.

Mimar Jasmund (Yasmund) ve Yedikule Hapishane Projesi

Öncelikle mimarın ismi Başbakanlık Osmanlı Arşivi'ndeki belgelerde, bazı yayınlarda belirtilenin aksine "Jachmund" değil, (ياسموند/ژاسموند/ياسموت/ياسموند) "Yasmund/Jasmund/Pasmut/Pasmunt" şeklinde yazılmıştır. İsim sekiz belgede yirmi kez "Yasmund" (BOA., A. MKT. MHM. 596/24-1; BEO. 292/21842-1, 648/48549-1; DH. MKT. 1722/7, 1782/62; MV. 77/87, 94/77; Y. PRK. ML. 10/55), iki belgede birer kez "Jasmund" (BOA., DH. MKT. 1786/10, 1809/97), bir belgede bir kez "Pasmut" (BOA., BEO. 292/21842-2) ve bir belgede bir kez "Pasmund" (BOA., İ.TAL. 113/50) olarak farklı şekillerde yazılmıştır. Projede kullandığı mühürde ise Osmanlıca (ياسموند) "Yasmund" yazılışı tercih edilmiştir. Mimar, muhtemelen isminin Almanca yazılışından ziyade okunuşunu mühre bilinçli bir tercihle işletmiştir. İsmi "Jachmund" şeklindeki yazılışı ise Alman arşivleri dahil orijinal kayıtların hiçbirinde geçmemektedir (Yavuz, 2004, 183-191; Yavuz, 2008, 189-190; Yavuz, 2009, 237-239).

Yedikule'de inşa edilecek olan hapishane-i umumi ile ilgili olarak şimdiye kadar tespit edilebilen en erken tarihli belge, 14 Eylül 1893 tarihlidir. Belgede, yeniden inşa edilecek umumi hapishanenin şehir merkezinin dışında olması gerektiğinden bahsedilerek, Yedikule semtinde büyük kale önünde etrafı surla çevrili 30.000 arşınlık devlete ait arazinin bu inşaat için uygun olduğu ifade edilmiştir (BOA., Y. A. HUS. 280/25). 28 Eylül 1893 tarihinde Sadaret'ten Zabtiye Nezareti'ne gönderilen belgede, hapishane inşası için seçilen bölgenin uygun bulunduğu belirtilerek keşif çalışmasının yapıp plan-resimlerinin hazırlanması ve bu süreçte sağlamlık ve ekonomiklik kaidesine uyulması istenmiştir (BOA., BEO. 238/21173). 11 Ekim 1893 tarihinde gönderilen belgede ise keşif icrası ile plan ve resim hazırlama işinin "fenn-i mimarideki vukuf ve maharetleri cihetle Mösyö Valori ile Mühendishane-i Hûmayun fenn-i mimari hocası Mösyö Yasmund"un katılımı ile gerçekleştirilmesi buyrulmuştur (BOA., BEO. 292/21842-1). Aynı dosyada yer alan tarihsiz belgede, mimar Alexandre Vallaury, "banka yapan mimar", Jasmund ise "Gümrük Mimarı ve mühendishanede mimari hocası" olarak kaydedilmiştir (BOA., BEO. 292/21842-2). Bahsi geçen plan ve resimlerin Jasmund tarafından hazırlandığı 3 Aralık 1893 tarihli üç çizimden oluşan proje üzerindeki mimar adı ve mühürden anlaşılmaktadır (BOA., PLK. p. 6738-1, 2, 3, Ek 1-6). Projeler üzerindeki imza ile Berlin'deki Geheimes Staatsarchiv Preussischer Kulturbesitz/Prusya Kültürü Gizli Arşivi'ndeki kendi el yazısıyla hazırlanmış özgeçmişteki imza aynıdır (Yavuz, 2000, 184, 201; Ek 7). Projedeki üç çizim de 81.5x57.5 cm. ebatlarındaki kâğıt üzerine 1/400 ölçekte çizilmiştir. Bunlardan ilki Yedikule ve çevresinin rölövesi, ikincisi yeniden inşa edilecek olan hapishane kompleksindeki binaların zemin kat planı, üçüncüsü ise aynı binaların üst (ikinci¹) kat planıdır. Planlar üzerindeki harf ve rakamlar ile yan tarafındaki yazılar, hapishane mekânlarının

¹ Çizimin üzerinde ikinci kat yazmakla beraber, bu tabirin üst kat için kullanıldığı çizimlerde birinci kat ibaresinin kullanılmamasından hareketle düşünülmektedir.

işlevini açıklamaktadır. Rölöve çizimi üzerinde rötör noktası temel alınarak birçok noktadan alınmış ölçüler yer almaktadır. Çizimden anlaşıldığına göre kulenin içinde bir, dışında ise iki yapıya ait kroki görülmektedir. Zemin kat planından bu yapıların istimlak edileceği öğrenilmektedir (BOA., PLK. p. 6738-2, Ek 1). Rölövenin alındığı günden bu yana kule içerisinde durumun pek fazla değişmediği uydu görüntülerinden alınan verilerden anlaşılmaktadır (Ek 8).

Planlardaki yerleşim düzenine bakıldığında kulenin içinde; hapishane, hastahane, hamam ve ibadethanenin yer aldığı görülmektedir. Bu binalardan ibadethane ve hamam tek, hapishane ve hastahane iki katlıdır.

Kulenin iç kısmında tam merkezde iki katlı **hapishane binası** yer almaktadır (Ek 2a, 3a). Simetrik tasarıma sahip hapishanenin “⊥” planını, kuzey-güney ve doğu-batı doğrultularında dikdörtgen iki yapı kütesinin birleşimi meydana getirir. Hapishanenin zemin katında; mahkumların çalışacakları atölyeler (yirmi adet), depolar (dört adet), hücreler (dört adet), helalar (altı adet) ve gardiyan odaları (iki adet) yer almaktadır. Üst katta ise her biri onar kişilik koğuşlar (otuz adet), hücreler (dört adet), helalar (altı adet) ve gardiyan odaları (üç adet) bulunmaktadır. Atölye ve koğuşlar dışarıya köşelerde üçer, diğerlerinde ise ikişer pencere ile açılmaktadır.

Hapishanenin kuzeyinde yer alan **hastahane binası** iki katlı olup katlar birbirleriyle simetriktir. Planlamada kullanıcılar ve çalışanlar olmak üzere ikili bir tasarım söz konusudur. Binanın batı tarafı hastalara, doğu tarafı ise çalışanlara ayrılmıştır. Aradaki kısım ise ortak kullanım alanıdır. Ortadaki koridorun iki yanına sıralanan mekânlardan oluşan hastahane binasında, belirli bir plan şeması görülmemektedir. Simetrik bir düzenlemeye sahip hastahane binası kullanım bakımından hastalar ve görevlilere ayrılmış iki bölümden oluşmaktadır. Zemin katta, hasta koğuşları (iki adet), tek kişilik hasta odaları (üç adet), depo (bir adet), hademe ve gözetim odası (biri adet), banyo (bir adet) ve helalar (iki adet) bulunmaktadır. Üst katta ise hasta koğuşları (üç adet), tek kişilik hasta odası (bir adet), doktor odası (bir adet), eczahane (bir adet), hademe odası (bir adet), banyo (bir adet) ve helalar (iki adet) yer almaktadır (Ek 2b, 3b).

Hapishanenin güneyinde **ibadethane ile hamam** konumlanmıştır. Birbirine bitişik üç mekândan oluşan ibadethanelerden ortadaki cami, batıdaki havra, doğudaki ise kilisedir. Diğerlerine nazaran daha büyük olan camiye altı sütun tarafından desteklenen bir revaktan geçilerek ulaşılmaktadır. Kilise ve havraya girişler ise yan cephelerdeki kapılardan sağlanmaktadır. Tek katlı ibadethane, ikinci kat projesinde çatı seviyesinde tasvir edilerek ortasına hilal motifi yerleştirilmiştir. Hamam; soyunmalık, sıcaklık, külhan ve çamaşırılık olmak üzere dört mekândan meydana gelmekte olup simetrik bir plandadır (Ek 2f, 2g).

Kulenin dış kısmındaki idari ve askeri binalar ile bunlara ait müstemilat kuzeydoğudaki kapı önüne konumlandırılmıştır. Bu binalar; memurin dairesi, mutfak-çamaşırhane, nizamiye dairesi ve buna ait ambar ve mutfaktan ibarettir.

Birbiri ile simetrik iki kattan müteşekkil **memurin dairesi**, ortasındaki koridorun dört yanına yine simetrik düzende sıralanan mekânlardan meydana gelmektedir. Zemin katta; itibarlı mahkûmlara ait oda, jandarma subayına ait makam ve yatak odası, polis koğuşu, sorgu odası, kahve ocağı, hücreler (dört adet), koğuş ve helalar, üst katta ise gardiyan koğuşu, müdür ve komiser (ikişer adet), doktor, kalem, hizmetçi, vekilharç (harcama görevlisi) ve başgardiyan odaları bulunmaktadır (Ek 2c, 3c).

İki katlı **nizamiye dairesinin** zemin katında; subaylara ait makam ve yatak odaları, askerlere ait koğuşlar (iki adet), depo ve mutfak, ikinci katında ise askerlere ayrılmış koğuşlar (beş adet) yer almaktadır (Ek 2d, 3d). Tek katlı olarak planlanan **mutfak ve çamaşırhane** hem mahkûmlara hem de görevlilere hizmet eden birimlere sahiptir. Binanın ortasındaki mekân, hapisane mutfağı olup, simetrik düzenin merkezini oluşturmaktadır. İki yanında yer alan üç bölmeli mekânlardan biri jandarma çamaşırhanesi, diğeri asker çamaşırhanesi olarak planlanmıştır (Ek 2e)

Zemin kat çiziminde bina planlarının dışında **peyzaja** dair düzenlemeler de yer almaktadır. Peyzaj tasarımında hem kulenin hem de yapılacak binaların konumları esas alınarak düzenlemeler yapılmıştır. Kıvrımlı yürüyüş yolları, irili ufaklı tam, dilimli, daire ve oval formlu göbekler, hilal formlu çiçek düzenlemeleri, ağaçlar ve süs havuzları tasarım unsurları arasındadır. Tasarımda renkler ve tonlamaları ile ışık ve gölge ustalıklı uygulanmıştır. Hem kulenin içindeki hapishanenin hem de dışındaki idari binaların önündeki göbeğin ortasına yerleştirilen havuz, bu alanlara merkezi bir nitelik kazandırmıştır (BOA., PLK. p. 6738-3, Ek 2).

18 Haziran 1895 tarihinde Sadaret'ten Zabtiye Nezareti'ne gönderilen belgede, Yedikule'de büyük kale önünde etrafı sur ile çevrili alanda yapılacak olan hapishanenin 600 kişi kapasiteli olacağı bildirilmiştir. Jasmund, yaptığı keşif çalışması sonucunda hapishanenin 2.566.077 kuruş masrafla inşa edileceğini hesaplamıştır. Maliyetin düşürülmesi adına çevrede bulunan yıkık kale duvarlarından taş kullanılabileceğini de belirterek masrafın 400.000 ile 500.000 kuruş kadar düşürülebileceğini ifade etmiştir (BOA., A. MKT. MHM. 596/24-1, 2, 2a). Aynı tarihte Sadaret'ten Maliye Nezareti'ne gönderilen yazıda ise bahsedilen miktarın, ilgili nezaretin bütçesinde olup olmadığı bildirilmesi istenmiştir (BOA., A. MKT. MHM. 596/24-3). Maliye Nazırı tarafından kaleme alınan 26 Ağustos 1895 tarihli belgede, belirtilen miktarın ilgili nezaretin bütçesinde olmadığı bildirilerek bütçenin şimdiden açık vermesinden dolayı inşaatın mümkün olmadığı ifade edilmiştir (BOA., A. MKT. MHM. 596/24-4). 30 Mayıs 1896 tarihinde Sadaret'ten Zabtiye Nezareti'ne gönderilen belgede ise mevcut umumi hapishanenin kapasitesinin yetersizliğinden söz edilerek etrafı korunaklı olan Yedikule'deki kalenin hapishaneye çevrilmesi için keşif yapılarak masrafının belirlenmesi talep edilmiştir (BOA., BEO. 785/58859-1, 2).

Değerlendirme ve Sonuç

Osmanlı Arşivi'nde yer alan bazı belgeler, hapishanelerin planlamasında dikkat edilmesi gereken hususları gözler önüne sermektedir. 9 Mart 1898 tarihli belgede, hapishaneleri denetlemekle görevlendirilen teftiş heyetinin tespitlerine yer verilmiştir. Heyetin başlıca tespiti, hükmü kesinleşmemiş insanların hapiste uzun süre tutuklu olarak kalmasıdır. Bir diğer tespit ise mekanların sağlık koşullarına elverişsizliği ile haddinden fazla kişinin hapishanelere yerleştirilmesidir. Yeni yapılacak hapishane binasında Avrupa'nın örnek alınması gerektiği "Avrupa hapishaneleri tarzında her türlü esbab-ı intizam ve mükemmeliyeti haiz bir bina inşası", "taksim ve inşaata ve kavaid-i hıfzül-sıhhaya muvafakatca sair memalik hapishanelerindeki evsafı haiz olacak mıdır ve hapishanelerce Avrupa'da mevzu' olan kavaid nedir buralarının ışıarı ve bulunacak nekayisin ikmal için ne yapılmak lazımdır buralarının dahi bi't-tahkik inbası" ifadelerinden anlaşılmaktadır. İfadeler, yeni hapishanenin yeterli kapasitede, sağlam ve sağlık koşullarına uygun nitelikte mükemmel ve muntazam olması gerektiğine işaret etmektedir. Bu noktada Avrupa'daki örneklerinin araştırılıp incelenmesi gerektiği dile getirilmiştir. Bunun dışında inşa sırasında Hapishaneler Nizamnamesi'ne uygun hareket edilmesi gerektiği de ifade edilmiştir. Aynı belgede, yeni yapılacak hapishanenin evvelce olduğu gibi, Yedikule'de yapılmasına karar verildiği ifade edilerek önceki yazışmalara atıfta bulunulmuş, Jasmund tarafından yapılan keşfin mühendislerden oluşan bir komisyonca yenilenmesi, eski çizimlerin yukarıda belirtilen standartlara uygunluğunun kontrol edilmesi istenmiştir (BOA., MV. 94/77).

Hapishane inşasından olmasa da Jasmund tarafından hazırlanan projenin uygulanmasından vazgeçildiği 18 Haziran 1898 tarihli belgeden anlaşılmaktadır. Nitekim yeni hapishane tasarımı için Mimar Ali Kemaleddin Bey görevlendirilmiştir (BOA., DH. TMIK. S. 44/16-6, 7). Avrupalı olan ve oradaki hapishane örneklerini bilen Jasmund'un projesinin, yetersizlikten mi yoksa başka sebeplerden dolayı mı uygulanmadığı kesin olarak bilinmemektedir. Kesin olan tek şey Yedikule içerisine bir hapishanenin yapılmadığıdır. Bu sebeple projenin uygulanmadığı ileri sürülebilir. İlaveten Jasmund'un projesinin sonraki süreçte hazırlanan hapishane tasarımlarındaki etkisi, uygulanmama gerekçesinin yetersizlikle ilgili olmadığını düşündürmektedir.

Esasen Jasmund tarafından hazırlanan "⊥" planlı hapishane projesi, 19. yüzyılın ilk yarısından itibaren Amerika ve Avrupa'nın pek çok ülkesinde uygulanan radyal planlı hapishanelerin bir türüdür. Bu hapishanelerde, koğuş yerine hücre tipi mahkûmiyet öngörülmektedir. İlk hücre tipi hapishane Fransa'nın Paris şehrinde 1835 yılında açılan Petite Rocquette'dir. Bununla birlikte Belçika, Hollanda, Danimarka, İsviçre, (Yıldız, 2012, 169-172) İtalya (Giofrè, 2018, 108-109), Norveç (Fridhov-Grønning, 2018, 273-275) gibi başlıca Avrupa ülkelerine örnek teşkil eden yapı, 1840-1842 yılları arasında inşa edilen Londra'daki Pentonville Hapishanesi'dir (Yıldız, 2012, 169-172). Yedikule'deki

hapishaneyi tasarlayan Jasmund'un ülkesi Prusya'daki radyal planlı ilk hapishane ise Mimar Karl Busse tarafından Berlin'de inşa edilen 1844 tarihli Mobait Hapishanesi'dir. Aynı mimar radyal planlı bir diğer tasarımını, günümüzde Polonya sınırları içerisinde kalan Ratibor/Raciborz Hapishanesi'nde (1851) uygulamıştır. Her ikisi de radyal planlı olarak inşa edilen binalardan ilki dört, ikincisi üç kanata sahiptir. Jasmund'un "⊥" planlı olarak tanımladığımız tasarımı, üç kanatlı radyal plan şeklinde de tanımlanabilir. Bu plan, Avrupa'daki örneklerine nazaran kanat sayısı, boyut ve birimleri ile daha yalın özellikler sergilemekle beraber aynı mantığa göre tasarlanmıştır. Farklı versiyonları olmakla beraber bu tasarımın temel özelliği, merkezden çevreye doğru ışımsal olarak dağılan kanatlardan meydana gelmesidir. Bu yapısı ile merkezden tüm kanatlar üzerine yerleştirilmiş koğuş/hücreler, rahatlıkla gözlenebilir ve gerektiğinde müdahale edilebilir bir durumdadır. Jasmund'un tasarımı, hemşerisi Karl Busse'nin üç kanatlı radyal planlı Ratibor/Raciborz Hapishanesi ile benzerlikler sergilemektedir. Jasmund'un Berlin ve Ratibor hapishanelerinin her ikisini gördüğü ve bunlardan etkilenecek tasarımı gerçekleştirdiği ileri sürülebilir.

Yedikule'de yapılmak üzere Jasmund tarafından 1893 yılında tasarlanan "⊥" planlı hapishane binası sonraki dönemde inşa edilen veya edilecek olanlara örnek teşkil etmiş olabilir. Osmanlı coğrafyasında yukarıda bahsedilen nitelikte radyal planda inşası gerçekleştirilmiş bilinen tek örnek İzmir Hapishanesi'dir. Yapının inşa tarihi tartışmalıdır. 1883 yılında inşasına başlandığı belirtilen (Adak, 2006, 46) yapının Osmanlı Arşivi'nde yer alan projesi (BOA., DH. MB. HPS. M. 52/21). 3 Mart 1910 tarihlidir. Beş kanatlı radyal plana sahip yapının eski bir fotoğrafından kanatların etrafını üç yönden bir avlunun çevrelediği görülmektedir. Duvarların cephelerine ve avlu içerisine çeşitli binalar da yerleştirilmiştir (Adak, 2006, 46). Osmanlı Arşivi'nde tespit edilen radyal planlı bir diğer proje, Ankara Hapishanesi'ne aittir. 8 Şubat 1916 tarihli dosya içerisinde bulunan projenin inşasının gerçekleştirilip gerçekleştirilmediği bilinmemektedir. Projeye bakıldığında merkezde yer alan altıgen planlı mekânın her bir koluna birer kanat yerleştirildiği görülmektedir. Kanatlardan üçü koğuş ve hücre gibi barınma amacına diğer üçü ise abdesthane, hamam, mutfak gibi temizlik ve yemek ihtiyacına hizmet etmek üzere planlanmıştır. Merkezde yer alan altıgen planlı mekân iki katlı olarak tasarlanmış olup üst katı gözetleme kulesidir (BOA., DH. MB. HPS. 39/2). Mimar Kemaleddin Bey'in 1910 yılında 130 ve 300 kişilik olmak üzere hazırlanmış olduğu kapasite esasına dayalı tip hapishane projeleri de merkezden dağılan kanatları ile radyal planda tasarlanmıştır. 130 kişilik hapishane planlarının İstanbul ve Karaman'da, 300 kişilik olanın ise Van'da uygulanmak üzere önerildiği arşiv belgelerinden anlaşılmaktadır (Aydın, 2018, 11-36). Her iki planda da Jasmund tasarımının etkili olduğu kanat sayısı, kanatlar üzerine yerleştirilmiş hücre ve koğuşların düzeninden hareketle ileri sürülebilir. Kemaleddin Bey'in Sanayi-i Nefise Mektebi'nden hocası olan Jasmund'un projelerini gördüğü muhakkaktır.

Tanzimat dönemi ile başlayan idari, askeri, sosyal ve hukuki reformlar, yeni kurumların tesisini gerekli kılmıştır. Reformlar çerçevesinde hazırlanan yeni ceza yasaları suç, suçlu ve ceza kavramlarında köklü değişikliklere sebep olmuştur. Osmanlı klasik ceza hukukunda uygulanan kalebend, zindana kapama, tomruk, idam, teşhir etme, sürgün ve prangaya vurma (Şen, 2007, 1-16; Yıldız, 2012, 1-51) gibi cezaların yerini yeni dönemde ağırlıklı olarak hapis cezası almıştır (Bardakoğlu, 1997, 62). İngiltere başta olmak üzere Avrupa ülkelerinin baskıları sonucunda, mevcut hapishanelerin ıslahı ve modern hapishanelerin inşasına girişilmiştir. Birçok alanda olduğu gibi başkent İstanbul, modern tarzda hapishane inşasının ilk uygulandığı yer olmuştur. 1871 yılında Sultanahmed Meydanı'nda inşa edilen Hapishane-i Umumi, modern sayılan bir tarzdadır (Yıldız, 2012, 275). Zaman içerisinde kapasite yetersizliği ve eksiklikler sebebiyle bu binanın şehir merkezinden daha uzakta bir yere nakledilmesi gündeme gelmiştir. Yeni ve modern hapishanenin inşası için belirlenen yer Zeytinburnu'ndaki Yedikule'dir. Hapishanenin inşasıyla ilgili yazışmalarda dikkat çeken en önemli husus Avrupa vurgusudur. Avrupa'daki gelişmeleri takip eden Osmanlı bürokratları, yeni hapishane binalarının inşasını medeni dünyaya uyum sağlamanın bir unsuru olarak görmektedirler (Yıldız, 2012, 425).

Tarihi süreçte zindan olarak benzer bir amaca hizmet eden Yedikule'nin seçilmesindeki en önemli etken belgelerde de vurgulandığı üzere etrafının surlarla çevrilmiş olmasıdır. Avrupa'daki radyal planda yapılan örneklerde kanatların arası bir muhafaza duvarı ile çevrelenirken Yedikule'de surların varlığı bunu gereksiz kılmıştır. Hapishane binası ile sur duvarları arasındaki alanlara ise mahkûmların doğrudan ihtiyaç duyacakları ibadethane, hastahane ve hamam yerleştirilmiştir. Böylelikle mahkûmların dışarı ile olan ilişkilerinin en alt düzeye indirilmesi amaçlanmıştır. Hapishanenin "⊥" şeklindeki basit radyal planı, mahkûmların görevlilerce iki kütesinin birleştiği tek bir noktadan gözetlenmesine imkân vermesi bakımından önemlidir. Yapının alt katına yerleştirilmiş olan atölyeler, mahkûmların meşgul edilmeleri, meslek öğrenmeleri ve üretime katılımının sağlanması amacıyla yapılmış olmalıdır. Ürettikleri ekonomik değer hem kendilerine hem de topluma katkı sağlayacak ayrıca tahliye sonrası için de mahkûmlara ıslah edici bir rol kazandırma yolunda teşvik edici olacaktır. Bu planlamada, belgelerde de sıkça atıf yapılan Hapishaneler Nizamnamesi'nin ilgili maddelerinin rolü olduğu anlaşılmaktadır.

Kulenin dışındaki birimler ise hapishanenin idare ve muhafazasını sağlayacak personelin hem ikamet hem de görev yeri olarak tasarlanan yapılarıdır. Bunlardan bir kısmı hem idari personelin hem de mahkûmların ihtiyacını karşılamaya yöneliktir. Bünyesinde bulunan hapishane, hastahane, ibadethane, hamam, atölye, ve diğer yapılarıyla Jasmund'un tasarlamış olduğu projenin mimari donatılarıyla Avrupa'daki örnekleri aratmadığı söylenebilir. Mevcut literatür çerçevesinde ele aldığımız hapishane projesi, Jasmund tarafından tasarlanan tek hapishane olmasının yanı sıra sonrasındakilere örnek

teşkil etmesi hasebiyle de ayrı bir önem arz etmektedir. Başbakanlık Osmanlı Arşivi'ndeki belgelerin tasnifi arttıkça çıkacağını ümit ettiğimiz keşif defterleri bu tasarıma dair daha ayrıntılı bilgiler elde etmemizi sağlayacaktır.

Kaynaklar

Başbakanlık Osmanlı Arşivi (BOA.)

Sadâret Mektubî Kalemi Mühimme Kalemi (A. MKT. MHM.) 596/24-1, 2, 2a, 3, 4.

Bâb-ı Âlî Evrak Odası (BEO.) 238/21173; 292/21842-1, 2; 648/48549-1; 785/58859-1, 2.

Dahiliye Nezâreti Mektubî Kalemi (DH. MKT.) 1722/7; 1782/62; 1786/10; 1809/97.

Dahiliye Nezâreti Tesri-i Muamelat ve Islahat Komisyonu (DH. TMİK. S.) 44/16-6, 7.

İrade Taltifat (İ.TAL.) 113/50.

Meclis-i Vükela Mazbataları (MV.) 77/87; 94/77.

Plan-Proje (PLK. p.) 6738-1, 2, 3.

Yıldız Sadâret Hususî Maruzâtı (Y. A. HUS.) 280/25.

*Yıldız Perakende Maliye Nezâreti Maruzâtı (Y. PRK. ML.)*10/55.

Albayrak, M. (1995). Osmanlı-Alman İlişkilerinin Gelişimi ve Bağdat Demiryolu'nun Yapımı. *Osmanlı Tarihi Araştırma ve Uygulama Merkezi Dergisi*, 6 (6), 1-38.

Aydın, R. (2018). Mimar Kemâleddin Bey'in Hapishane Projeleri. Ayşe Budak, Muzaffer Yılmaz (Ed.), *Osmanlı Sanatında Değişim ve Dönüşüm* içinde (s. 11-36). Konya: Literatürkacademia.

Bardakoğlu, A. (1997). Hapis. *Türkiye Diyanet Vakfı İslam Ansiklopedisi* 16 içinde (s. 54-64). İstanbul: Türkiye Diyanet Vakfı.

Batur, A., (1994). Jasmund, A. *Dünden Bugüne İstanbul Ansiklopedisi* 4 içinde (s. 318). İstanbul: Tarih Vakfı.

Doğuoğlu, M. M. F., (2002). 19. Yüzyıl İstanbul'unda Alman Mimarî Etkinliği. (Doktora Tezi, İstanbul Teknik Üniversitesi, 2002).

Nasır, A. (1991). Türk Mimarlığında Yabancı Mimarlar. (Doktora Tezi, İstanbul Teknik Üniversitesi, 1991).

Nasır, A. (1997). Jachmund. *Eczacıbaşı Sanat Ansiklopedisi* 2 içinde (s. 911). İstanbul: Yem.

Şen, Ö. (2007). *Osmanlı'da Mahkûm Olmak Avrupalılaştırma Sürecinde Hapishaneler*. İstanbul: Kapı.

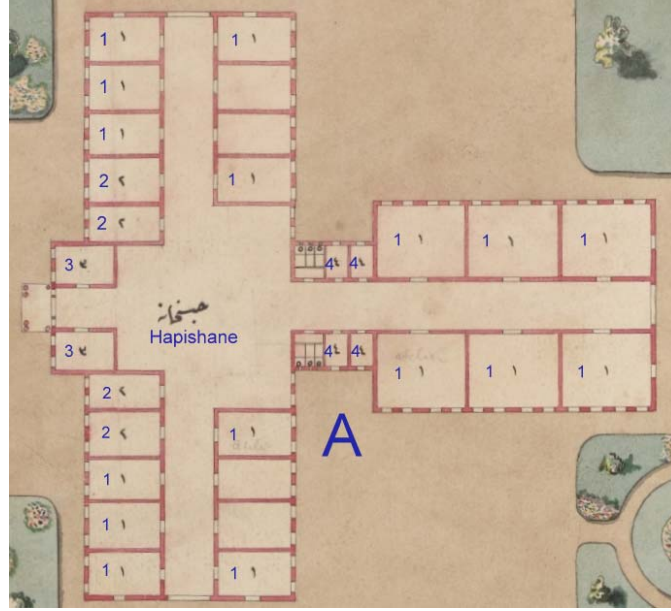
- Yavuz, M. (2001). 19. Yüzyıl Sonu 20. Yüzyıl Başlarında İstanbul'da Alman Mimarların Yaptıkları Mimari Eserler. (Yüksek Lisans Tezi, Atatürk Üniversitesi).
- Yavuz, M., (2002). Osmanlı'da Alman Mimarlar ve Eserleri. Hasan Celal Güzel, vd. (Ed.), *Türkler 15 içinde*, (s. 400-411). Ankara: Yeni Türkiye Yayınları.
- Yavuz, M. (2004). Mimar August Jasmund Hakkında Bilmediklerimiz. *Sanat Tarihi Dergisi*, 13 (1), 181-205.
- Yavuz, M. (2005). Eine vergleichende Studie über den Bahnbau und die Bahnhofsarchitektur der Anatolischen Bahnen und der Bagdadbahn mit ihren Vorbildern im Deutschen Reich. (Inauguraldissertation Zur Erlangung des Grades eines Doktors der Philosophie In der Fakultät für Geschichtswissenschaft der Ruhr Universität Bochum).
- Yavuz, M. (2008). August Carl Friedrich Jasmund ve Mimari Faaliyetleri. *Atatürk Üniversitesi Güzel Sanatlar Enstitüsü Dergisi*, 21, 187-209.
- Yavuz, M. (2009). Ein Preußischer Baumeister in Osmanischem Dienst: August Carl Friedrich Jasmund. *Hacettepe Üniversitesi Edebiyat Fakültesi Dergisi*, 26 (1), 235-252.
- Yıldız, G. (2012). *Mapusâne Osmanlı Hapishanelerinin Kuruluş Serüveni (1839-1908)*. İstanbul: Kitabevi Yayınları.
- Fridhov I. M.- Grøning, L. (2018). Penal Ideology and Prison Architecture. Elisabeth Fransson, Francesca Giofrè, Berit Johnsen (Ed.), *Prison Architecture And Humans* içinde (s. 269-286). Oslo: Cappelen Damm Akademisk.
- Giofrè, F. (2018). Prisons and Architecture. The Italian Framework. Elisabeth Fransson, Francesca Giofrè, Berit Johnsen (Ed.), *Prison Architecture And Humans* içinde (s. 101-128). Oslo: Cappelen Damm Akademisk.



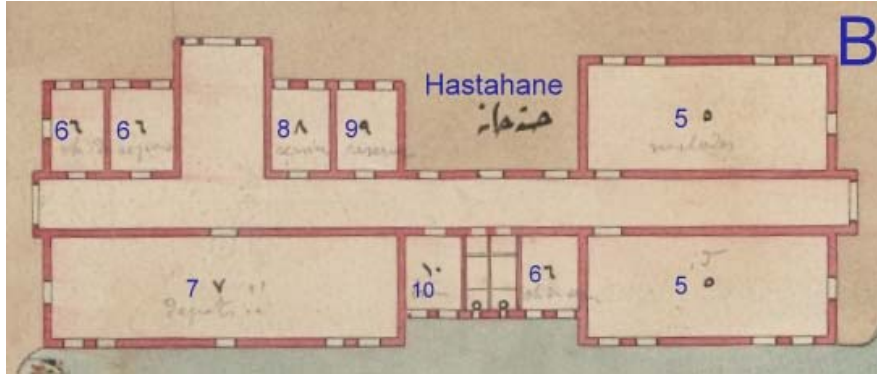
Ek 1. Yedikule ve Çevresinin Rölöve Planı (BOA., PLK. p. 6738-2).



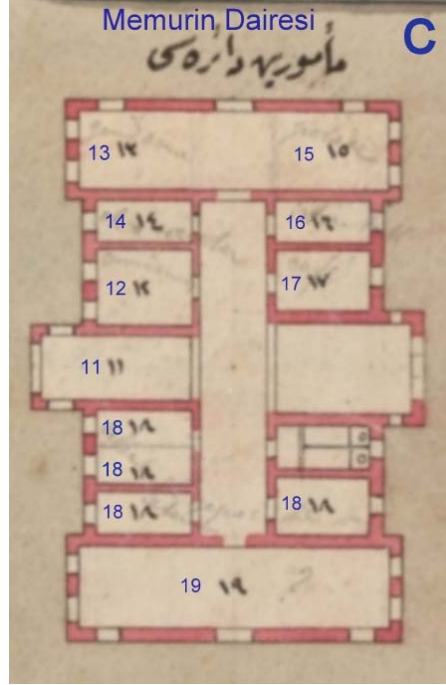
Ek 2. Yedikule İçerisine ve Önüne Yapılacak Binaların Zemin Kat Planı (BOA., PLK. p. 6738-3).



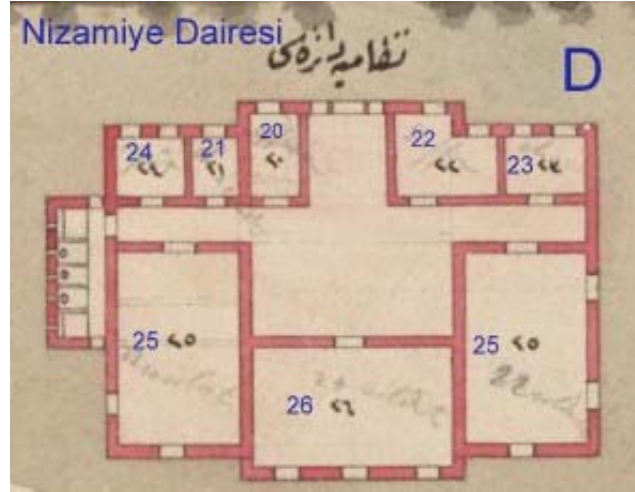
Ek 2 a. A-Hapishane, 1-Atölye, 2-Depo, 3-Asker ve gardiyanlar için iki oda, 4-Tek kişilik hücre (BOA., PLK. p. 6738-3).



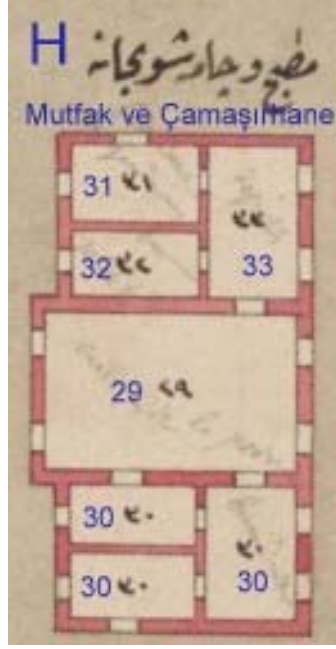
Ek 2 b. B-Hastahane, 5- Hasta koğuşları, 6- Tek kişilik hasta odası, 7- Depo, 8- Hademe odası, 9- Gözlem odası, 10- Banyo, 11- Avlu (BOA., PLK. p. 6738-3).



Ek 2 c. C-Memurin Dairesi, 12- İtibarlı mahkûm odası, 13- Jandarma subay odası, 14- Jandarma subay yatak odası, 15- Polis koğuşu, 16- Sorgu odası, 17-Kahve Ocağı, 18- Tek kişilik dört hücre, 19- 30 kişilik koğuş (BOA., PLK. p. 6738-3).



Ek 2 d. D-Asakir-i Nizamiye Dairesi, 20- Bir subay için oda, 21- Bir subay için yatak odası, 22- Subaylar için beş kişilik oda, 23- Subaylar için beş kişilik yatak odası, 24- Depo, 25- 22 kişilik asker koğuşu, 26- 24 kişilik asker koğuşu, 27- Mutfak, 28- Depo (BOA., PLK. p. 6738-3).



Ek 2 e. H- Mutfak ve amařırhane, 29- Hapishane mutfadı, 30- Hapishane amařırhanesi, 31- Jandarma amařırhanesi, 32- Asker amařırhanesi, 33- Depo, (BOA., PLK. p. 6738-3).



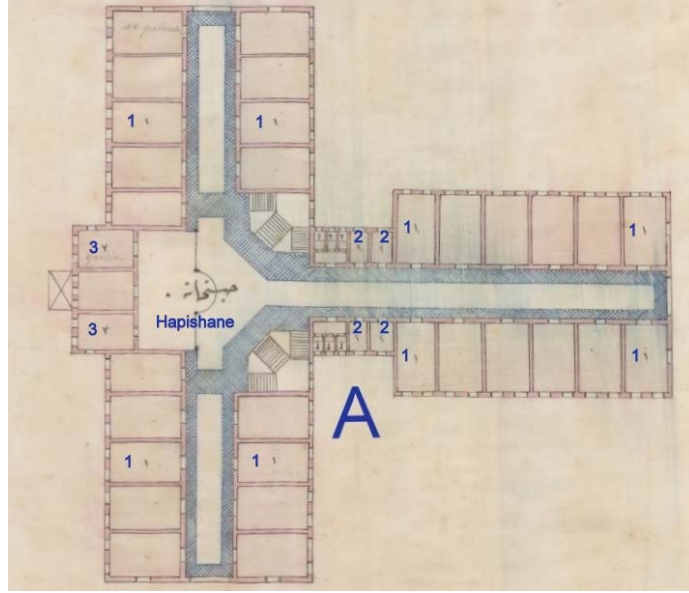
Ek 2 f. V-Hamam, 34-Soyunmalık, 35-Sıcaklık, 36-Külhan, 37-amařırlık (BOA., PLK. p. 6738-3).



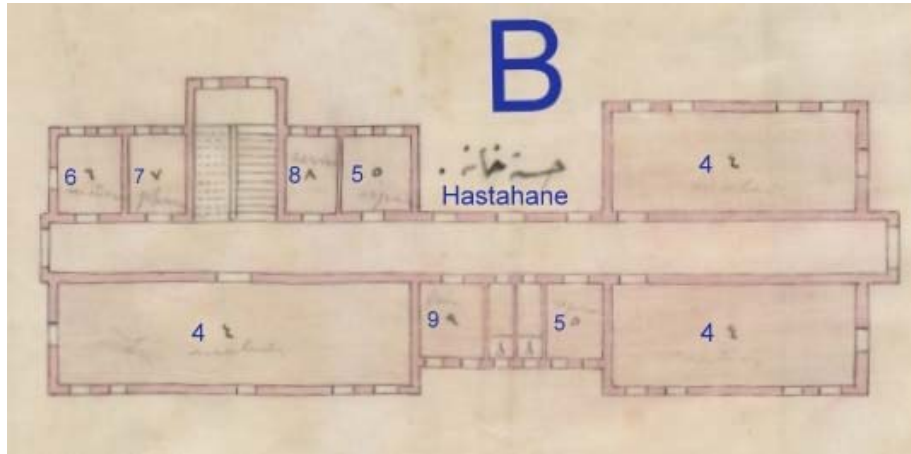
Ek 2 g. Z- İbadethane, 38- Cami, 39- Kilise, 40- Havra (BOA., PLK. p. 6738-3).



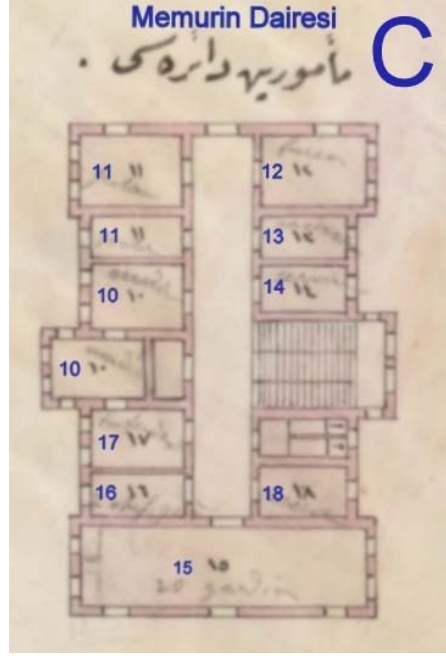
Ek 3. Yedikule İçerisine ve Önüne Yapılacak Binaların Üst Kat Planı (BOA., PLK. p. 6738-1).



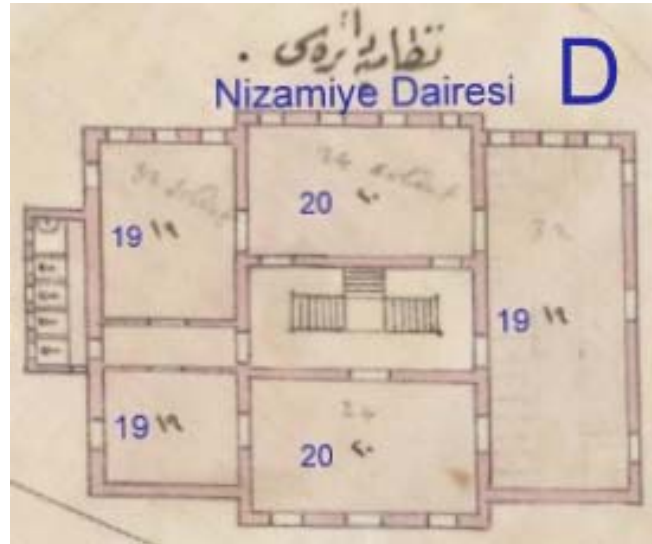
Ek 3 a. A-Hapishane (Üst kat), 1- On kişilik koğuşlar, 2- Tek kişilik hücre, 3- Gardiyan odaları (BOA., PLK. p. 6738-1).



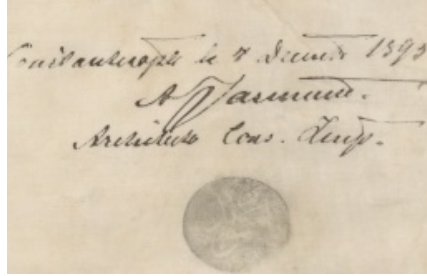
Ek 3 b. B-Hastahane (Üst kat), 4- Hasta koğuşları, 5- Tek kişilik hasta odası, 6- Doktor odası, 7- Eczahane, 8- Hademe odası, 9- Banyo (BOA., PLK. p. 6738-1).



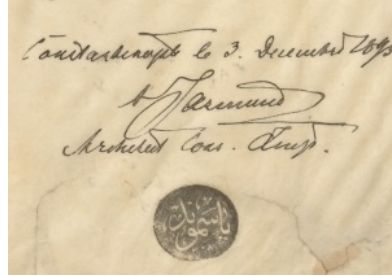
Ek 3 c. C-Memurin Dairesi (Üst kat), 10- Müdür odası, 11- Polis Komiseri odası, 12- Kalem odası, 13- Doktor odası, 14- Hizmetçi ve odacı odası, 15- Yirmi kişilik gardiyan odası, 16- İki kişilik başgardiyan odası, 17- Vekilharç odası, 18- Gözetim mahalli (BOA., PLK. p. 6738-1).



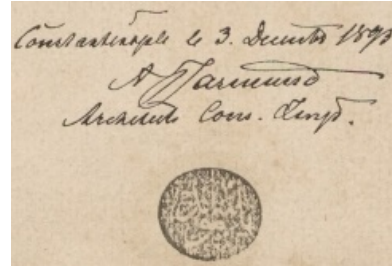
Ek 3 d. D-Asakir-i Nizamiye Dairesi(Üst kat), 19- 32 kişilik asker koğuşu, 20- 24 kişilik asker koğuşu (BOA., PLK. p. 6738-1).



Ek 4. Jasmund'a ait İmza ve Mührün Detayı (BOA., PLK. p. 6738-1).



Ek 5. Jasmund'a ait İmza ve Mührün Detayı (BOA., PLK. p. 6738-2).



Ek 6. Jasmund'a ait İmza ve Mührün Detayı (BOA., PLK. p. 6738-3).



Ek 7. Jasmund'a ait İmza (Yavuz, 2004).



Ek 8. Yedikule'nin Havadan Görünüşü (40.593586 K, 28.552419 D Google Earth Pro Uygulamasından).