

ANADOLU'DA MODERNİZMİN YEREL AÇILIMLARI: KONYA'DA ÜÇ YAPI ÜZERİNDEN ÖRNEKLEME*

Arş. Gör. Meryem ALAGÖZ**
Yrd. Doç. Dr. Fatih SEMERCİ**
Doç. Dr. Dicle AYDIN**

Öz

Mimari anlamda modernizm, işlevsel örgütlenmelerde farklılaşmalar ve gelişmelerle karşımıza çıkmış, yeni ve farklı fonksiyonlarla tanımlanmış yeni mekân oluşumlarının meydana gelmesine sebep olmuştur. Avrupa'da gelişen ve kabul gören modern mimari zamanla Anadolu'ya da yansımış, yalın çizgisiyle ve fonksiyona öncelik veren tutumuyla, kendi dönemi ve üslubu ile yer bulmuştur. Bu çalışmada modern mimarinin örneklerine Konya kentinden seçilen konut, çarşı ve kamu binası üzerinden yer verilmiş, plan kurguları, cephe karakteri ve önemi modern mimarideki yeri bağlamında ele alınmıştır. Kendine özgü karakterleri, plan kurgusundaki ve cephedeki farklılaşmalarıyla, mimarlık tarihi açısından bu örneklerin belgelenmesi önemlidir.

Anahtar kelimeler: Modern mimarlık, modernizm, tasarım, Konya.

Local Expansions of Modernism in Anatolia: Three Buildings Samples in Konya

Abstract

Architectural sense of modernism seem as variations and development in functional organizations. It causes formation of new places defined by new and different functions. Over the time, modern architecture which was developed and accepted in Europe affected Anatolia and also it has found a place with its period, order, and attitude that prioritizes simple lines and functionality. In this study, models of modern architecture which were selected from the city Konya such as, houses, bazaar, goverment buildings were presented and plan structure, frontline charecteristics and their importance are handled in the content of modern architecture. In terms of architectural history it is important to document these models with their unique charecteristics, plan structure, and frontline differentiation.

Keywords: Modern architecture, modernism, design, Konya.

* Bu çalışmada ele alınan üç örneğe öz bilgi olarak DOCOMOMO 2014: "Türkiye Mimarlığında Modernizmin Yerel Açılımları X" te poster sunuşuyla yer verilmiştir.

** Necmettin Erbakan Üniversitesi Müh. Mim. Fak. Mimarlık Bölümü, Köyceğiz Kampüsü, C Blok, Meram - Konya, İletişim: fsemerci@konya.edu.tr

1. Giriş

16. Yüzyılda başlayan keşifler, teknolojik buluşlar, kıtalar arası ticaret ve sömürgecilik, toplumların dünya görüşünü değiştirmiş, tarım toplumu olmak yerine sanayi toplumu olma adına önemli adımlar atılmıştır. Modern toplumun değişmeyen tek niteliği, büyümeye ve gelişmeye olan ihtiyaç olarak tanımlanmıştır. Bu bağlamda mekânsal anlamda, yeni işlevler ve gereksinimler sebebiyle farklı fonksiyonlar için yatırımlar söz konusu olmuştur. Dolayısıyla modernleşme, yeni ve farklı fonksiyonlarla tanımlanmış yeni mekân oluşumlarını meydana getirmeye başlamıştır (Bilgin, 1998). Dünyada yaşanan değişimler Anadolu'ya da yansımış, ülkenin ekonomik anlamda güçlenmesiyle birlikte modern mimari örneklerde sergilenmeye başlanmıştır. Anadolu kentlerinde modernizmin yansımaları farklı düzeylerde olsa da hemen her kentte tarihsel anlamda farklılıklarla modernizmin izlerini okumak mümkün olmuştur. Kentlinin belleğinde de izler oluşturan bu mimari değerler, konut alanından kamusal binalara kadar farklı çeşitlilikte örneklerle kentlerde yerini almıştır. Kentsel hafızanın oluşumunda yaşama dair birikimlerin yansımaları olarak karşımıza çıkan mimari ürünler yok olduklarında, kentin belleğinden izler de silinmeye başlamış olmaktadır. Mekân ve zamanla güçlü bir ilişki içinde olan mimari bellek, yıkımlarla geçicilik durumunu ortaya çıkarmaktadır. Madran'a (2001) göre bir kentin yaşam öyküsünde yer edinmiş olan yapılar, nitelikleri ile yerel tarihe katkıda bulunmaktadır. Dolayısıyla geçicilik durumunu ortadan kaldırmak hedefiyle, tarihsel ve mimari anlamda değer taşıyan ve bir anlam ifade eden örneklerin belgelenmesi ve paylaşılması mesleki bir sorumluluk olarak ele alındığında, bu çalışmanın amacı ve önemi de tanımlanmış olmaktadır. Selçuklu'nun başkentliğini yapmış olan Konya kentinde modern mimari anlatıya örnek olarak belirlenen üç farklı işlevli binanın modernizm bağlamında değerlendirilmesi, çalışmanın konusunu oluşturmaktadır. Çalışmada konu edinilen örnekler üzerine odaklanılmış, dönemin mimarlık ortamına ilişkin sınırlı bir bilgi ile yetinilmiştir.

2. Türkiye'de Modernleşme Etkileri

Türkiye'de modern mimarlık söylemi, Bozdoğan'ın (2002) belirttiği gibi, diğer Batı-dışı modern toplumlara benzer bir şekilde, medeniyet ve kültür, uluslararası ve ulusal, modern ve geleneksel gibi ikili kavramlar üzerinden kurulmaktadır. Bu ikili ve farklı kavramlar bir yandan batılılaşmaya, evrenselliğe ve rasyonel düşünce gibi olgulara gönderme yaparken, bir yandan da tarihsel devamlılık, süreklilik, yerellik gibi olgulara gönderme yapmaktadır. DOCOMOMO (Documentation, Conservation of Modern Movement) modern mimarlığın mimarlık mirası olarak kapsamını belirlerken "tarihi referansların olmadığı, süsleme ve dekorasyon yerine işleve, tekniğe ya da mekânsal şartlara dayalı modern tasarım ilkelerini barındıran ürünler" tanımını kullanmıştır (Sharp, 2000). Bu tanım ile birlikte modern mimarlığın hangi zaman aralığını kapsadığı sorusu koruma amacıyla da gündeme gelmeye başlamıştır. Bu zaman

aralığı DOCOMOMO tarafından 1920'lerden 1970'lere dek olan süre olarak belirlenmiştir (Polat ve Can, 2008). Bilgin'e (1996) göre, modernleşmenin etkisinin Türkiye'de ne zamandan itibaren kesin olarak var olduğunu söylemek güçtür. Ancak uluslar arası düzeyde de modernleşmenin toplumlarda etkisinin olduğu dönem olan 19.yy'ın ilk yarısından, 1839 Tanzimat Fermanından günümüze kadar ki dönem modernleşme süreci olarak nitelendirilmektedir (Bilgin, 1996). 20. Yüzyılın ilk yarısında Anadolu'da çözüm bekleyen sorunlar azalmasa da mimari anlamda yerel malzeme kullanımı bırakılmış, ancak yoğun bir şekilde üretimi destekleyecek bir programda gündeme gelmemiştir. Özellikle 1950'ler Türk mimarlığının daha çok ülke dışı yayınlar ve etkilerle beslendiği dönemdir. Sözen'e (1984) göre bu yıllar Türk mimarlığının dönüm noktasıdır. Mimari anlamda aynı genel çerçeve içine sığdırılabilecek genel bir tutum yerine, bir ölçüde genelleştirilmiş çok sayıda tutumdan söz edilmektedir. Günümüze kadar uzanan bir gelişim çizgisi gösteren bu tutumlar; Rasyonalist-Pürist anlayış, bağımsız biçim arayışları, geleneksel mimarlık değerlerinin yeniden yorumlanması olarak tanımlanmıştır (Sözen, 1984). 1960'lara gelindiğinde Türkiye'deki toplumsal gelişmeler mimarlık mesleğinde hem kuramda hemde uygulamada yeni bir ortam oluşturur. 1960 sonrası mimarlık ortamı, aktarmacı değil araştırmacıdır. 1970'li yıllarda Türk Mimarlığı, çeşitli toplumsal ve ekonomik olgularla, teknolojik ve bilimsel gelişmelere koşut, biçim ve içerik açısından kilik arayışı sürecine girmiştir. Hızlı nüfus artışı ve kırsaldan kente göç ile birlikte kentlerin görünümü de değişmeye başlamış, bina yapımı ivmeyle devam etmiştir (Ödekan, 1997).

3. Konya'da Modernleşmenin Etkileri

Cumhuriyet döneminde birçok kentte olduğu gibi Konya'da da imar planı çalışmaları yapılmış olsa da, 1960'lı yıllara kadar kentte fiziksel olarak değişim görülmemiştir. Bu dönemden sonra ise kentin gelişme alanlarında modernizmle şekillenen yeni yaklaşımlar söz konusu olmuştur (Koyuncu, 2013). Farklı ve özgün çizgilerin ele alındığı çeşitli işlevlere yönelik üretilen modern yapılar, özellikle kent merkezinde modernizmin temsilcisi olmuşlardır. Yonca ve Yeşil Meram konutları, apartmanlaşmanın önemli örneklerinden Kibrit Apartmanı mesken yapılarına örnek teşkil etmektedir. Devlet Tiyatrosu, Merkez Bankası ve eski İl Halk Kütüphanesi (yıkıldı), Tren Garı binaları modern kamu yapılarını oluştururken, Fatih Çarşısı, Gümüş Antik Otel, Mevlana Çarşısı, Alaeddin Nikah Salonu, Alaeddin Ordu Evi, Vakıf İşhanı dönemin modernleşme hareketinin mimariye yansıdığı farklı fonksiyonlardaki yapılardan bazıları olarak göze çarpmaktadır. Bu çalışmada mimaride önemli bir yere sahip olan konut, çarşı ve kamu binalarına örneklem yapılar seçilmiş ve Konya Kentinin modern mimarisi ele alınmıştır. Mesken olarak Yeşil Meram Sitesi, alış-veriş işlevini temsilen Fatih Çarşısı ve kamu binası olarak Merkez Bankası Konya Şubesi seçilmiştir. Üç yapı üzerinden Konya Kenti, modernizmin yerel açılımları kapsamında irdelenmiştir.

3.1. Yeşil Meram konutu (Sitesi)

Yeşil Meram konutu, Konya'nın Selçuklu ilçesinde Yenişehir mahallesi, 940 ada, 3 parselde yer almaktadır. Konut, özgün tasarımı, bina yüksekliği ve asansör kullanımıyla, bulunduğu semtin ilk modern örneklerindedir. Tasarımı, Mimar Şevki Vanlı tarafından 1965 yılında yapılmıştır. Binanın büyük bir kısmını müteahhit Nazif Yardımcı tamamlanmış, sonraki süreçte yapım başka bir yükleniciye verilmiştir.

Konut yerleşimi ve yakın çevresi

Konut, Nalçacı Caddesi ile Ulaşbaba Caddesi gibi iki ana arterin kesiştiği noktada, köşe parselde yer almaktadır. Konut yapılmadan önce parselde ve çevresindeki alanda üzüm bağları bulunduğundan, bölge "Sille Bağları" olarak bilinmektedir. Şehir merkezine giden Nalçacı caddesine de cephesi olan konut, okul, hastane ve alışveriş merkezlerine yakınlığından dolayı, kullanıcılarının gereksinimlerini karşılayabilmesi yönünden, özellikle günümüzde, tercih edilir bir konumdur (Şekil 3.1). Ayrıca, otobüs, minibüs gibi toplu ulaşım araçlarının yanı sıra, kentin tüm ulaşımını büyük ölçüde rahatlatan tramvay hattı da, Nalçacı Caddesinden geçmekte ve kullanıcıların ulaşım sorununu, hızlı ve rahat bir şekilde çözmektedir (Resim 3.1). Binanın yakın çevresi konut ve ticaret alanları olarak kullanılmakta, çok katlı apartman blokları yer almaktadır.



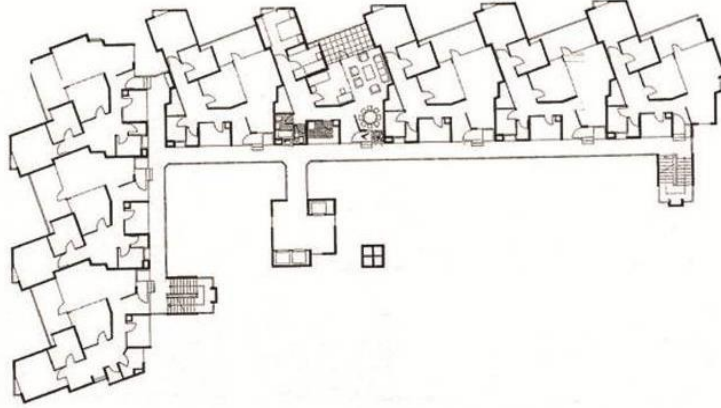
Şekil 3.1. Yeşil Meram Sitesi'nin merkez bağlantısı ve konumu.



Resim 3.1. Yeşil Meram Sitesi'nin yakın çevresi (Meryem Alagöz kişisel arşivi).

Konutun Mimari Özellikleri

Yeşil Meram konutu, modernleşme döneminde ve hatta günümüzde yapılan konutlar içinde mimari özellikleri açısından kendine has üslubu ile farklılık oluşturmaktadır. Konutlara erişimi sağlayan dışa açık yatay sirkülasyona takılan üç ayrı noktadaki merdiven (+asansör) bağlantısı ile 13 katlı asimetrik bir yapıdır. Konutun köşe parselde yer almasından dolayı ve aynı zamanda elverişsiz parsel boyutu biçimlenmenin temelini oluşturmaktadır (Vanlı, 2001). Kuzeydoğu ve kuzeybatı yönlerinde konumlanan, 33.64 m ve 65.00 m ebatlarında "L" şeklinde bir plan şemasına sahiptir (Şekil 3.2).



Şekil 3.2. Yeşil Meram Sitesi normal kat planı (Vanlı, 2001)

Konut bloğuna bakıldığında ilk dikkat çeken özelliğin, "L" plan şemasına sahip dış dolaşım aksına açılan dairelerin, açılı bir düzende konumlanması ve dış cephede farklı açılımlarla hareketlilik elde edilmiş olduğu söylenebilmektedir. Tasarımda alınan bu karar, cephede duvar etkisini yok ederek dinamik bir algıya sebep olmuştur (Resim 3.2). Aynı zamanda yatak odalarının kaydırılarak düzenlenmesi odaların doğal ışık almasını sağlarken,

tüm dairelerin ana caddeye cephelendirilmesine de olanak sağlamıştır (Vanlı, 2001). Bu çözüm cephedeki hareketliliği de desteklemiştir.

Arka cephede ise yatay hatları vurgulamak adına dışa açık koridor, yüksek korkuluk duvarıyla vurgulanmış, düşey hatları vurgulamak için ise ikisi koridorların bitiş noktalarında ve köşeye noktalara yakın konumlanmak üzere toplam üç adet düşey sirkülasyon grubu tasarlanmıştır (Resim 3.3).

Daire girişlerine ortak bir koridordan ulaşılması, asansör ve çekirdek sayısını en aza indirmeyi sağlamıştır. Köşelerdeki çekirdekte birer adet merdiven mevcutken, orta kısımdaki çekirdekte her iki koridora da hizmet verebilmek için üç adet asansör yer almaktadır. Cephede, çekirdeklerin verdiği düşeydeki etkiyi vurgulamak adına, orta çekirdekte dar ve yüksek boyutta pencereler ve üzerlerinde demir parmaklıklar kullanılmıştır (Resim 3.4). Arka cephedeki yatay hattı vurgulayan dışa açık koridorlarda ise, yine bu vurguyu artırıcı olarak ferforjeli şerit pencereler kullanılmıştır. Bir bütünlük sağlaması açısından daire giriş kapılarında da ferforje demir bulunmaktadır. Koridorlar iç ve dış mekan ilişkisini Vanlı'nın (2001) ifadesiyle en iyi bir şekilde ortaya koymaktadır. Bahçeli evlerin kendine has özgünlüğü, bu tasarım yaklaşımıyla yaşanmaktadır. Her bir daire için, dış mekan içeri çekilmektedir (Vanlı, 2006a). Koridorla daireler arasında 50 cm'lik kot farkı yapılarak, daireler yüksek kotta tutulmuştur. Ortak koridordan kot farkıyla dairelerin ayrılması görsel açıdan mahremiyeti sağlamıştır (Resim 3.5). Dışa açık koridordan dairelere girmek için iki basamakla, 2.10m x 1.10 m ebatlarında ayakkabılık olarak kullanılan açık bir terasa çıkılmaktadır (Resim 3.6). Bazı daire sahipleri, bu terasları güvenlik için kapılarla kapatmıştır.



Resim 3.2. Yeşil Meram Sitesi ön cephe (Vanlı, 2001).



Resim 3.3. Yeşil Meram Sitesi çekirdekleri (Vanlı, 2001).



Resim 3.4. Çekirdekte düşey hattı vurgulayan pencereler (Meryem Alagöz kişisel arşivi).



Resim 3.5. Dışa açık koridor (Meryem Alagöz kişisel arşivi).



Resim 3.6. Daire girişleri (Meryem Alagöz kişisel arşivi).

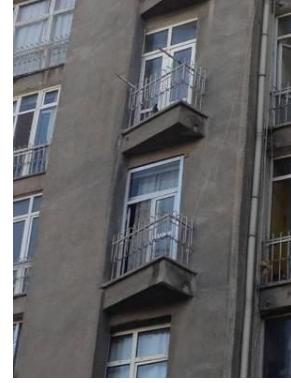
Daireye girildiğinde ilk olarak dar bir giriş holü ile karşılaşılmaktadır. Sağ tarafta salon - salomanje şeklinde işlevlendirilmiş açılı duvarların sınırladığı bir mekân yer almaktadır. Bu mekân bir balkona açılmakta, dış mekânla ilişki tavandan döşemeye camla kaplı yüzey ile sağlanmaktadır (Resim 3.7). Giriş holününün sol kısmında 5.26m²lik, küçük boyutlu mutfak mekanı yer almakta ve mutfağın balkonu bulunmamaktadır (Resim 3.8). Mutfağın sol tarafında banyo ve lavabo gibi ıslak hacimler ile gece holü ile ilişkili iki adet yatak odası yer almaktadır. Ebeveyn yatak odasında, pencere zemine kadar uzanmakta, Fransız balkonu sayılabilecek açılı dar bir açık alanla ilişkilendirilmektedir (Resim 3.9).



Resim 3.7. Salon (Meryem Alagöz kişisel arşivi).



Resim 3.8. Mutfak (Meryem Alagöz kişisel arşivi).



Resim 3.9. Yatak odası Fransız balkonu (Meryem Alagöz kişisel arşivi).

Yeşil Meram konutu özgün tasarımıyla, yer ve koşullarına göre plandan cepheye, dış görünüşten içeride sürdürülen yaşama kadar döneme göre modern bir yaklaşımı sergilemiş ve özel bir kimliğe sahip olmuştur. Bu özgünlüğü ile çevreyi yıpratmanın aksine, ona yeni öğeler katmıştır (Vanlı, 2006b).

Konutun Önemi ve Değerlendirme

1967 yılında uygulanan Yeşil Meram konutu, dönemin Nalçacı Caddesi bölgesindeki ilk asansörlü ve dönemine göre çok katlı konut özelliğine sahip eseridir. Binada betonarme perde kullanılmasıyla, dönemine göre yüksek sağlamlık sağlanmış ve günümüze kadar herhangi bir müdahale olmadan gelebilmiştir. Tasarım konseptinin arsa şartlarına bağlı olarak oluşmasıyla uygulanan projenin iç mekânlarında, biçimsel ve mekânsal ilişki bağlamında farklı çözümler görülmektedir. Mimari modernleşme hareketinin olduğu ilk dönemlerde yapılan bu yapı özgünlük adına, sadece Konya için değil, Türkiye genelinde de mimari çizgisi ve farklı çözümlüyle dönemindeki önemli eserlerden birisidir.

3.2. Fatih Çarşısı

Fatih Çarşısı, Konya'nın Karatay ilçesinde Şems-i Tebrizi mahallesi, 3115 ada, 118 parselde yer almaktadır. Fatih Çarşısı, yapıldığı dönemin ilk asansörlü ve çok katlı (5 katlı) çarşısı olma özelliğine sahiptir. Çarşı planı, ünlü mimar Şevki Vanlı tarafından 1965 yılında tasarlanmıştır. Binanın yapım süreci, maliyeti düşük dükkân sahibi olmak isteyen 30 adet esnafın kurduğu "Fatih Çarşısı Yaptırma ve Yaşatma Kooperatifi" girişimiyle başlamıştır. Çarşının inşaatı 1967 tarihine kadar devam etmiş ve bu tarihte açılışı gerçekleşmiştir (Karatay Belediyesi Arşivi, 1967).

Çarşı yerleşimi ve yakın çevresi

Alaaddin Bulvarı ile İstanbul Caddesinin kesiştiği köşede yer alan Fatih Çarşısı, şehrin merkezi sayılan ve kentin biçimlenmesinde etkili olan "Alaaddin Tepesi" ile uluslararası platformda da büyük öneme sahip olan "Mevlana Türbesi" aksında yer almaktadır. Çarşının, yoğun bir yaya ve araç sirkülasyonunun olduğu bölgede yer alması, alışverişe gelebilecek kişi sayısını artırma olasılığından dolayı önem arz etmektedir (Şekil 3.3).



Şekil 3.3. Alaaddin Tepesi ile Mevlana Türbesi aksında yer alan çarşının konumu.

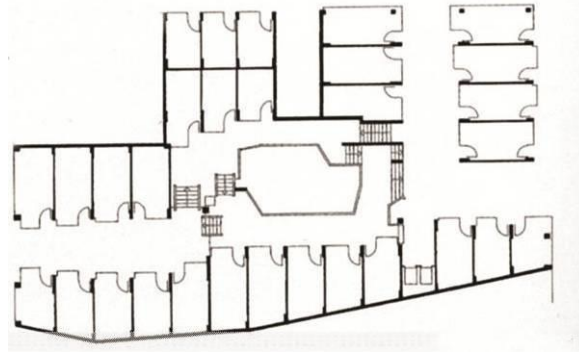
Mevlana Caddesi ve İstanbul Caddesi gibi iki ana artere cephesi olan binanın, yan parselinde çarşıdan daha önce inşa edilmiş olan, halen yapılış amacıyla hizmet veren ve oran olarak baskınlığı hissedilen “Gümüş Antik Otel” yer almaktadır. Konya Valilik binası komşuluğunda olan çarşı Hükümet Meydanına bakmaktadır. Meydan yaya sirkülasyonunu desteklemekte ve meydan altında yer alan “Sarrafklar Yer Altı Çarşısı” hareketliliği arttırmaktadır (Resim 3.10).



Resim 3.10. Fatih Çarşısının yakın çevresi (Meryem Alagöz kişisel arşivi).

Çarşının Mimari Özellikleri

Fatih Çarşısı, modernleşme döneminde yapılan ticari binalar içerisinde mimari özellikleri açısından beş katlı ve asimetrik plan şemalı oluşuyla özgün bir tasarıma sahiptir. Bitişik nizam arsada konumlanması sebebiyle, düzgün geometrik plan formu olmamakla birlikte, güneyde 20.60 m, doğuda 29.00 m cephesi olan bir yapıdır (Şekil 3.4). İşlevinden dolayı erişim kolaylığını sağlamak amacıyla üç ayrı yönden giriş verilmiştir (Resim 3.11). Planlamadaki amaç, binada alışveriş yapan kullanıcıların, çarşının her noktasını görüp, istedikleri yere rahat ve yorulmadan ulaşmasını sağlamaktır. Bu yüzden, işlevsel devamlılığı ve mekânsal bütünlüğü sağlayabilmek adına merdivenler, üç ayrı düzeye ayrılarak bölünmüştür (Resim 3.12). Bu kot farkları sayesinde binaya girildiğinde, çarşının bütününe hâkim olunabilmekte, galeri boşluğu ile ferahlık ve rahatlık etkisi oluşmaktadır. Farklı kotlardan galeri boşluğuna bakıldığında algı kolaylaşmakta ve görülebilirlik artmaktadır. Orta kısımdaki galeri boşluğu, galeri üstü döşemenin cam kullanılması ile yukarıdan gelen ışık demeti ve farklılaşan döşeme çözümleriyle üçüncü boyutta o dönem yapılarına göre farklı bir etki sağlanmış olmaktadır (Şekil 3.5).



Şekil 3.4. Fatih Çarşısı normal kat planı (Vanlı, 2001).

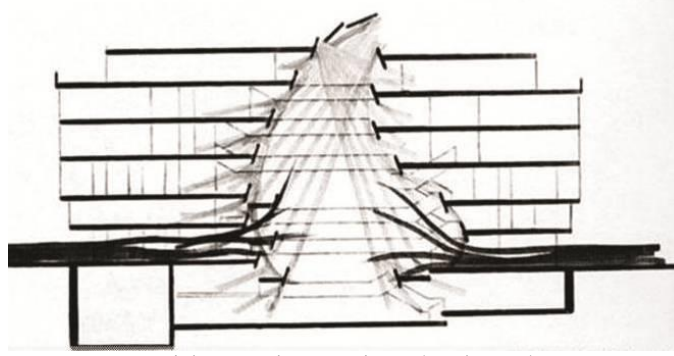


Resim 3.11. Fatih Çarşısı iç mekân görüntüsü (Meryem Alagöz kişisel arşivi).

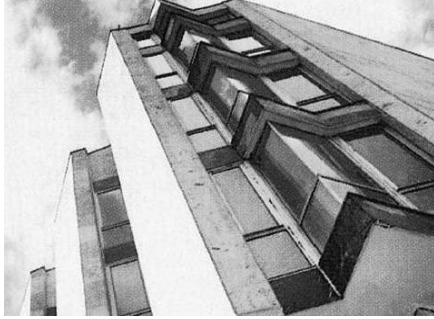


Resim 3.12. Fatih Çarşısı galeri boşluğu (Meryem Alagöz kişisel arşivi).

Çarşının tüm alanı 875 m²'dir. Kooperatifte 30 adet esnafın her birine ait iş yeri yapılması gerektiği için, dükkân büyüklükleri küçük tutularak sayı artırılmıştır. Her bir iş yerinin, mal depolaması için duvar yüzeylerine olan ihtiyacı, planın kapalı bir şekilde çözülmesine neden olmuştur (Vanlı, 2001). Dış cephede, iç mekândaki kot farkları cepheye yansıtılmamıştır. Ayrıca, düşey hattı vurgulamak adına pencereler dar ve yüksek kullanılmış, cephede nişler oluşturularak bu nişlere gömülmüş bir şekilde tasarlanmıştır. Bu uygulama, cephenin hareketli olmasını da sağlamıştır (Resim 3.13). Giriş cepheci dükkânlarda üst katlardaki malzeme kullanımından farklı olarak boydan boya cam kullanılmıştır (Resim 3.14).



Şekil 3.5. Fatih Çarşısı kesiti (Vanlı, 2001).



Resim 3.13. Fatih Çarşısı yan cephesi (Vanlı, 2001).



Resim 3.14. Fatih Çarşısı ön cephesi (Vanlı, 2001).

Çarşının Önemi ve Değerlendirme

1968 yılında aktif olarak kullanıma başlanan Fatih Çarşısı, dönemin ilk asansörlü ve çok katlı çarşı özelliğine sahiptir. Türkiye'deki modernleşme hareketinden etkilenilerek yapılan çarşı, kent içinde modern mimarlık örneği olarak, kendinden sonra yapılan alışveriş merkezlerine öncü olmuştur. Çarşı, iç mekân zenginliği ile kullanıcılara sağladığı psikolojik etki ve değişen farklı gereksinmelere hala cevap verebilmesi açısından mimari anlamda da önem arz etmektedir. Ayrıca, yapının Mevlana bölgesinde yer alması tarihi ve kültürel etkileşim yönünden önem teşkil etmektedir.

3.3. Konya Merkez Bankası Binası (Kamu Binası)

Konya Merkez Bankası, Konya'nın Karatay ilçesinde Şems-i Tebrizi mahallesi, 259 ada, 56 parselde yer almaktadır. Konya Kültür ve Tabiat Varlıkları Koruma Kurulu'nun 02.06.2013 gün ve 4924 sayılı kararıyla tescillenmiştir. 1970 yılında proje yarışmasını kazanan Erkal Mimarlık tasarımı, hem banka işlevini hem de konut işlevini birlikte çözümlemiştir (Mimarlık s.76). Konya Merkez Bankası 1975-1976 yılında inşa edilmiştir.

Merkez Bankasının yerleşimi ve yakın çevresi

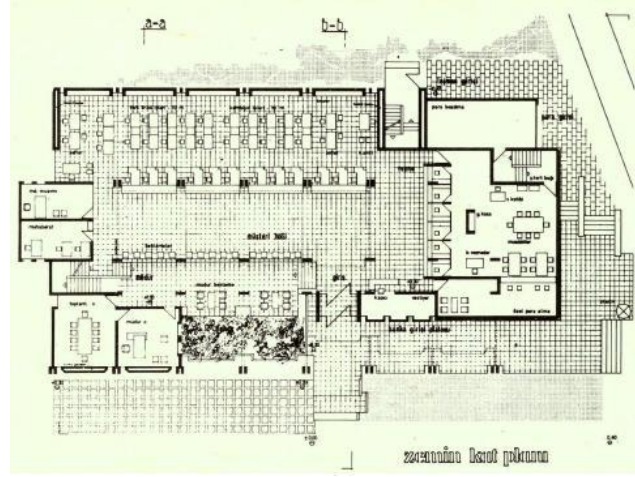
Yapı Konya Kent Merkezinde Alaaddin Tepesi ile Mevlana Türbesi arasındaki tarihi aks üzerinde (Mevlana Caddesi) yer almaktadır. Hemen yanında 1900'lu yılların başında yapılmış olan Sanayi Mektebi Binası (İl Meclis Binası) bulunmaktadır (Kapuz, 2003). Yapının bulunduğu aks tamamen ticaret işlevli mekânlar ile çevrilidir. Birçok özel ve devlete ait banka binaları da bu aks üzerinde bulunmaktadır (Şekil 3.6).



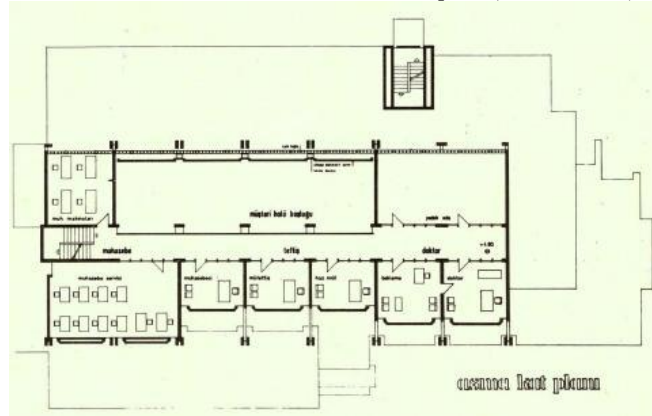
Şekil 3.6. Merkez Bankası Binası yakın çevresi.

Merkez Bankası mimari özellikleri

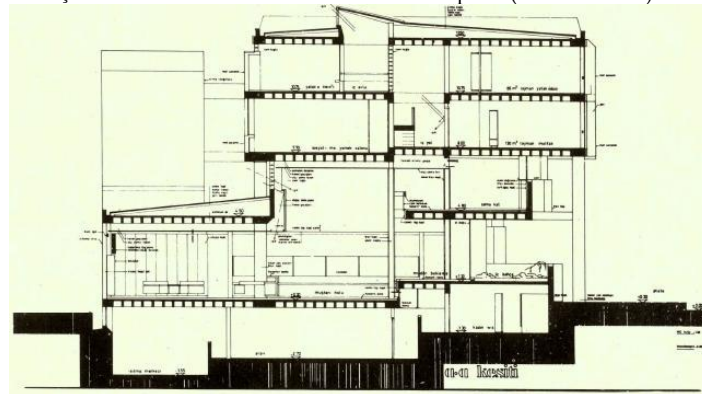
Merkez Bankası Konya Şubesi, Cumhuriyet Dönemi Modern yapılarına iyi bir örnek olarak göze çarpmaktadır (Kapuz, 2003). 3500 m² inşaat alanına sahip yapının, bodrum katında; depolar, kalorifer dairesi, arşiv, çay ocağı, bekçi odası, jeneratör odası, klima odası, kantin, müstahdem odası, şambfort bölümü yer almaktadır. Zemin kat ise, banka işlevine yönelik dizayn edilmiştir. Bu katta, müdür odası, müdür yardımcısı odası, toplantı odası, muhaberat, kapıcı odası, vezneler, para toplama odası ve açık ofis bölümleri bulunmaktadır (Şekil 3.7). Asma katta ise muhasebe servisi ve bölümleri, doktor odası ve müşteri bekleme bölümleri yer almaktadır (Şekil 3.8). Yapının 1. ve 2. katlarında mesken bölümlerine yer verilmiştir. Dupleks çözümler ile 1. Katta oturma, mutfak ve salon işlevlerine, üst katlarda ise yatak odalarına yer verilmiştir. Mesken bölümlerinin 130 m² olduğu ve galerili çözümlerin yer aldığı görülmektedir (Şekil 3.9). Yapının 1. Katında ayrıca bankaya hizmet verecek yemekhane, mutfak ve özel yemek salonu birimleri çözümlenmiştir (Mimarlık s.76).



Şekil 3.7. Merkez Bankası Binası zemin kat planı (Mimarlık s.76).



Şekil 3.8. Merkez Bankası Binası asma kat planı (Mimarlık s.76).



Şekil 3.9. Merkez Bankası Binası kesiti (Mimarlık s.76).

Planlama olarak farklı işlevlerin bir arada çözüldüğü Merkez Bankası cephe olarak ta farklı detaylar ile göze çarpmaktadır. Zemin kat üstüde yer alan asma katın doğal aydınlatmasının sağlanması amacı ile cephede hareket sağlanmıştır (Resim 3.15). Yapının modern çizgilerinde özgünlük sağlayan hareketlilik kot farklılıkları ile de kendini göstermektedir. Yapının 1. katında yer alan yemekhane ile mesken bölümü kot farklılıkları ile birbirinden ayrılmıştır. Mevcut Mevlana Caddesinin yayalaştırılması ihtimali göz önünde bulundurularak yapının arka bölümünden de giriş düşünülmüştür (Resim 3.16).



Resim 3.15. Merkez Bankası ön cephesi
(Mimarlık s.76)



Resim 3.16. Binanın Arka Girişi (Lojman Girişi)
(Koyunoğlu Müzesi, Fotoğraf Arşivi)

Zemin ve asma katta banka işlevlerine yer verilmiştir. Diğer iki katta ise banka lojmanlarına yer verilmiştir. Yapının güney cephesinde geri çekmeler ile güneşten korunma sağlanmıştır. Ayrıca projenin uygulama aşamasında yeterli ışık için pencere boşluklarının artırılması sağlanmıştır (Mimarlık s.76).

Merkez Bankasının Önemi ve Değerlendirme

Merkez Bankası Konya Şubesi Binası Cumhuriyet Dönemi Modern yapılarının önemli örneklerinden bir tanesidir. Konya kentinin ve İç Anadolu'nun nadir modern yapı örneklerinden olan bina, sahip olduğu akımı en iyi şekilde özetlemektedir (Karpuz, 2003). Bu yapı ayrıca kentin diğer modern yapılarına öncü niteliğine sahiptir. Yapının proje yarışması ile elde edilmesi ve modern bir kimliğe sahip olması özgün niteliğinin oluşmasını sağlamıştır. Merkez Bankasının İç Anadolu'da şubeleşme ihtiyacı sonucu yapılan bina, kentin merkez bankası işlevlerini yerine getirmektedir. Tarihi dokuda Alâeddin Tepesi ile Mevlana Türbesi - Müzesi aksı üzerinde yer alan banka, çevresindeki farklı dönem yapıları ile bir bütünlük sağlamaktadır (Karpuz, 2003). Cumhuriyet Dönemi yapı, farklı dönemlere ait yapılar ile komşudur. Yapının batısında son dönem Osmanlı yapısı olan Sanayi Mektebi bulunmaktadır. Bir diğer komşu yapı ise İplikçi Camii'dir. Bu yapı ise Selçuklu dönemi yapısıdır. Mevlana Caddesi üzerinde bulunan diğer tarihi yapılar ise, Şerafettin Camii, Hükümet Konağı (Valilik), Ptt Binası, Ziraat Bankası Binası, Türk Telekom Binasıdır. Merkez Bankası Binası, farklı dönemlerin zenginliğinin bir arada bulunduğu bu aksın bir parçasıdır. Modern yapı örneği olarak tescillenmiş olan

Merkez Bankası güçlü kimliği ile yapıldığı tarihten bu yana varlığını ve işlevini devam ettirmektedir.

4. Sonuç

Modernizmin mimariye etkisi ile yapıların planlama ve estetik anlayışında değişimler ortaya çıkmıştır. Modern mimarinin tasarımsal gerekliliklerinin yanı sıra özgün yorumlamalar ile Konya Kenti'nin mimari yapısında farklı üslupların zenginliğinin bir arada görülmesi sağlanmıştır. Kent merkezinde farklı dönemlere ve farklı akımlara ait mimarilerin bulunması kente güçlü bir kimlik kazandırmaktadır. Çatalhöyük'le başlayan yaşam ve mimari, yüzyıllarca şekillenmiş, gelişmiş ve dönüşmüş olarak, kendi dönemlerini yansıtan eserleriyle kentin değerini oluşturmaktadır. Modern yapıların diğer dönem yapıları ile birlikte bir ahenk sağlaması bu durumun bir göstergesidir.

Modernleşme sürecinde, yapıların rasyonel olarak işlevsel dönüşüm ve çeşitliliğinin yanı sıra cephelerinin de farklı ve özgün bir üslupla oluşturulduğu görülmektedir. Sosyo-kültürel yaşantıdaki farklılaşma ve değişim, mimarinin de farklılaşmasına sebep olmuştur. Gelişen yaşam koşulları ile birlikte sürekli değişim halinde olan kültürel işlevler modernizmin doğmasına sebep olmuştur. Aynı şekilde mimarinin de şekillenmesi farklılaşmış, her alandaki gelişme mimari ortama da yansımıştır. Böylelikle mekânların yeni ihtiyaçlara göre tasarlanması gerekliliği ortaya çıkmıştır. Bu bağlamda farklı fonksiyonların planlamasında önemli değişikliklerin olması vazgeçilmezdir. Aynı zamanda her yapının veya çevrenin değişimine bir bütün olarak bakıldığında kentlerin değişimini görmek mümkündür. Dolayısı ile kentler yaşayan birer canlı mekanizmalardır ve devamlı olarak değişim halindedir. Modernizm ve modern mimari ise bu sürekliliğin bir parçasıdır. Kendi özgün kimliği ile günümüz mimarlığına zenginlik değer katmaktadır.

5. Kaynaklar

BOZDOĞAN, S., 2002, *“Modernizm ve Ulusun İnşası: Erken Cumhuriyet Türkiye'sinde Mimari Kültür”*, Metis Yayınları, İstanbul.

BİLGİN, İ., 1998, *“Modernleşmenin ve Toplumsal Hareketliliğin Yörüngesinde Cumhuriyetin İmarı”*, 75 yılda Değişen Kent ve Mimarlık, İstanbul.

BİLGİN, İ., 1996, *“Modernleşme Sürecinde Konut ve Yerleşme”*, Tarihten Günümüze Anadolu'da Konut ve Yerleşme, İstanbul.

KARPUZ, H., 2003, *“Konya'nın Tarihi Yapılarına Toplu Bakış”*, Tarih ve Kültür Başkenti Konya, Konya.

KOYUNCU, A., 2013, *“Kimliğin İnşasında Kent: Konya Örneği”*, Akademik İncelemeler Dergisi, Cilt:8, Sayı:2, s:169.

Konya Karatay Belediyesi Arşivi, 1967.

Konya Koyunoğlu Müzesi, Fotoğraf Arşivi, Konya.

MADRAN, E.2001. "Kent Belleğinin Oluşumunda Mimarlık Yapıtları", Mimarlık Dergisi, 298: 47-49

----- Mimarlık Dergisi, Sayı:76, s. 100-103.

ÖDEKAN, A., 1997, "Mimarlık ve Sanat Tarihi 1908-1980" Türkiye Tarihi, 4. Cilt, Çağdaş Türkiye 1908-1980, Cem Yayınevi, İstanbul.

SHARP, D. (2000) "Registering the Diaspora of Modern Architecture," in: Sharp, D. ve Cooke, C. (Editörler) The Modern Movement in Architecture: Selections from the DOCOMOMO Registers Rotterdam: 010 publishers, s. 11-15.

SÖZEN, M., 1984, "Cumhuriyet Dönemi Türk Mimarlığı", Türkiye İş Bankası Kültür Yayınları, Tisa Matbaası, Ankara.

POLAT, E.O., Can, C., 2008, "Modern Mimarlık Mirası Kavramı: Tanım ve Kapsam", Megaron, YTÜ Mimarlık Fakültesi Dergisi, (3), 2:177-186

VANLI, Ş., 2001, "Düşünceler ve Tasarımlar, Mimarlar Derneği 1927", Sayı 6, s. 102, Ankara.

VANLI, Ş., 2006a, "Mimaride Konuşmak Bilinmek İstenmeyen 20.Yüzyıl Türk Mimarlığı Eleştirel Bakış", Sayı 1, s.324, Ankara.

VANLI, Ş., 2006b, "Mimaride Konuşmak Bilinmek İstenmeyen 20.Yüzyıl Türk Mimarlığı Eleştirel Bakış", Sayı 3, s.696, Ankara.