

**Türk İslâm Medeniyeti Akademik Araştırmalar Dergisi**  
*Journal of the Academic Studies of Turkish-Islamic Civilization*  
timad  
Cilt / Volume: 18 - Sayı / Issue: 35 - Yıl / Year: 2023

ISSN: 1306-4223 / e-ISSN: 2822-4612

**Diyarbakır'da Lâle Devrinden Yansıyan Acı Yaşam Öyküleri:  
Zübeyde ve Leylâ Hanım Türbesi**

*The Bitter Life Stories Aftermath of Tulip Period in Diyarbakır:  
Zübeyde and Leylâ Hanım Tomb*

**Cemal Çığ**

Arş. Gör., Batman Üniversitesi, Sanat Tarihi Bölümü  
Research Assistant, Batman University, Department of Art History  
cemalcig.st@gmail.com

orcid.org/ 0000-0002-3987-5918

**Makale Bilgisi / Article Information**

Makale Türü / Article Types: Araştırma Makalesi (Tez) / Research Article (Thesis)

Geliş Tarihi / Received: 14.11.2022

Kabul Tarihi / Accepted: 23.01.2023

Cilt / Volume: 18, Sayı / Issue: 36, Sayfa / Pages: 255-285

Atıf / Cite as: Çığ, C. (2023). Diyarbakır'da Lâle Devrinden Yansıyan Acı Yaşam Öyküleri: Zübeyde ve Leylâ Hanım Türbesi [The Bitter Life Stories Aftermath of Tulip Period in Diyarbakır: Zübeyde and Leylâ Hanım Tomb] Türk İslâm Medeniyeti Akademik Araştırmalar Dergisi-Journal of the Academic Studies of Turkish-Islamic Civilization, 18/36: 255-285.

İntihal / Plagiarism: Bu makale, en az iki hakem tarafından incelendi ve intihal içermediği teyit edildi./ This article has been reviewed by at least two referees and scanned via a plagiarism software.

### **Diyarbakır'da Lâle Devrinden Yansıyan Acı Yaşam Öyküleri: Zübeyde ve Leylâ Hanım Türbesi\***

#### **Öz**

Osmanlı İmparatorluğu'nda Sultan III. Ahmet dönemi (1718-1730) tarih sahnesinde Lâle Devri adıyla tanınmaktadır. Sosyal yaşamdan mîmârîye birçok alanda deęişimin hissedildięi dönemin sadrazamı Nevşehirli Damat İbrahim Paşa'dır. Söz konusu devirde Osmanlı başkentinde saray, köşk ve konak gibi sivil yapı türlerinde inşâ faaliyetleri artmış özellikle meydan çeşmeleri başkente farklı bir kimlik kazandırmıştır. Çalışmada Lâle Devri'nde bani Köprülüzâde Abdullah Paşa tarafından eşi ve kızı için Diyarbakır'da inşâ edilen Zübeyde ve Leylâ Hanım Türbesi değerlendirilecektir. Bu dönemde süslemeye başkent dâhil olmak üzere dini mîmârîde pek fazla rastlanmadığından yapı büyük bir öneme sahiptir. Türbe, Nebi Camii'nin güneyine bitişik konumu, planı, kitâbeleri, süsleme programı ve açık kubbesi ile dikkat çekmektedir. Zübeyde ve Leylâ Hanım Türbesi Lâle Devri mîmârîsinin Anadolu'daki temsilcisi olarak bezemeleri ve şair Hâmî imzasını taşıyan mersiyesi ile ikonografik açıdan ele alınacaktır.

Anahtar kelimeler: Lâle Devri, Diyarbakır, Türbe, Zübeyde ve Leylâ Hanım, Köprülü Abdullah Paşa, Şair Hâmî.

### **The Bitter Life Stories Aftermath of Tulip Period in Diyarbakır: Zübeyde and Leylâ Hanım Tomb**

#### **Abstract**

In the Ottoman Empire, Sultan Ahmed III period (1718-1730) is recognized to as the Tulip Period in the historical context. Nevşehirli Damat İbrahim Pasha served as the Grand Vizier of this period in which change was felt in many areas from the social life to the architect. In this period, in the Ottoman capital, civil construction activities such as palace, pavilion and villa increased and especially fountains in squares created a different identity for the capital city of the Ottoman Empire. In study, Zübeyde and Leylâ Hanım Tomb which was built during the Tulip Period in Diyarbakır by builder Köprülüzâde Abdullah Pasha for his wife and daughter will be examined. In this period, the ornament was not much seen in the religious architecture in places including the capital, and the constructed building had a great significance. The tomb draws attention with its location adjacent to the south of Nebi Mosque, its plan, inscriptions, decoration program and uncovered dome. As an instance of architecture of the Tulip Period in Anatolia, Zübeyde and Leylâ Hanım Tomb will be discussed with considering the threnody which belongs to Poet Hâmî and its ornaments from the perspective of iconography.

Keywords: Tulip Period, Diyarbakır, Tomb, Zübeyde and Leylâ Hanım, Köprülü Abdullah Pasha, Poet Hâmî.

---

\* Bu çalışma, 2017 yılında Selçuk Üniversitesi Sosyal Bilimler Enstitüsü Sanat Tarihi Anabilim Dalı Yüksek Lisans Programında, Prof. Dr. Ali Boran danışmanlığında tamamlanan "Diyarbakır Türbeleri" adlı Yüksek Lisans tezinden üretilmiştir.

“Yaratılışında zerre kadar gerçek sevgi olsaydı,  
Zübeyde Hanım’a kötü sözü kabul etmezdi”<sup>2</sup>

(Şair Hâmi)

## 1. Giriş

Osmanlı toplumunda XVIII. yüzyıl başlarında Sultan III. Ahmet (1703-1730) ve Nevşehirli Damat İbrahim Paşa (1718-1730) ile tanınan zaman dilimi Lâle Devri olarak bilinmektedir (Bayak, 2000; Yalçınkaya, 2002; Öztuna, 2004; Ortaylı, 2006).<sup>3</sup> XVII. yüzyılda içeride ve dışarıda zor yıllar geçiren Osmanlı yönetimi XVIII. yüzyıl başlarında bazı ıslahat hareketlerinde bulunmuştur. Bu doğrultuda Avrupa tarzında ilk yenileşme girişimleri Sultan III. Ahmet devrinde görülmektedir (Yalçınkaya, 2002).<sup>4</sup>

XVI. yüzyılda lâle motifinin birçok sanat dalında sevilerek kullanıldığı bilinmektedir. Ama III. Ahmet'in saltanat yıllarında Sultan'ın bu çiçeğe sevgisi/düşkünlüğü ile özel bir çiçek hâline geldiği ve abartılı festivaller düzenlendiği anlaşılmaktadır (Goodwin, 1971; Demiriz, 1993; Freely, 2011).<sup>5</sup> Lâle sevgisi sadece saray ile sınırlı kalmayıp halk kesiminde de büyük bir ilgi görmüştür (Öztuna, 2004; Ortaylı, 2006; Ortaylı, 2008). Ayrıca sanatçılar, yazarlar ve şairler bestelerde, risalelerde, resimlerde ve şiirlerde bu çiçeğe fazlasıyla yer vermişlerdir.<sup>6</sup> Öte yandan lâle üretimi oldukça arttığından lâle soğanı fiyatlarına narh konduğu, lâlelerin özelliğine göre fiyat biçildiği ve lâlelerin kıymetlerine göre sınıflandığı görülmektedir.<sup>7</sup> Bunun için bir Şukûfe Meclisi oluşturulmuş,

<sup>2</sup>Bu cümle “Yaratılışında zerre kadar vefa eseri olsaydı/ Zübeyde Hanım'a uygun olmayan şeyi kabul etmezdi” şeklinde de ifade edilebilir. Türbede yer alan mersiye'nin akışı içerisinde yukarıdaki çeviri uygun görülmüştür.

<sup>3</sup>Lâle çiçeğinden dolayı “Lâle Devri” deyimini ilk olarak Yahya Kemal Beyatlı'nın önerdiği bilinmektedir (Sakaoğlu, 1994: 182). Bu döneme “Lâle Devri” adını veren tarihçi Ahmet Refik Altunay'dır (Tuna vd. 2015: 164).

<sup>4</sup>Osmanlı Devleti'nin Avrupa'da genişleme siyaseti Karlofça (1699) ve Pasarofça (1718) antlaşmaları ile sona ermiştir. Pasarofça Antlaşması'ndan sonra Viyana ve Paris'e elçiler yollanmış, Avrupa ile temasa geçilmiştir. Yirmi Sekiz Mehmet Çelebi Paris'e gönderilerek (1721) kendisinden her alanda görülen yeniliklerin bildirilmesi istenmiştir. Bu dönemde mimârinin yanı sıra ordu ve kültür alanında Avrupa tarzı yenilikler meydana gelmiş, Ayrıca ilk Türkçe kitap basılmıştır (Kunt, 1988; Renda, 2002: 265-266).

<sup>5</sup>XVI. yüzyılın sonunda Avrupa'ya yayılan lâlenin bir doğu çiçeği olduğu ve yabancı cinsinin Kafkasya, İran, Japonya ve Asya'nın belli yerlerinde yetiştirildiğine değinilmiş, lâlleyi Avrupa'ya ilk tanıtanın Kânûnî Süleyman döneminde Busbecq olduğu ifade edilmiştir (Dayıgil, 1938; Ünver, 1971).

<sup>6</sup>Damat İbrahim Paşa'nın Lâle Devri'ndeki girişimlerine Nedim ve bazı önde gelen sanatçılar sanatları ile katkı sağlamıştır. Geniş bilgi için bkz. (Ortaylı, 2008: 136; Muhsin, 2012: 13).

<sup>7</sup>Lâle soğanı yetiştiren kişilerin sosyal statüsü, gelir düzeyi ve eğitim durumu dikkate alınmaksızın cemiyet içinde seçkin bir tabaka oluşturulmuştur. Öte yandan Tezkire-i Şükufeciyan adlı eserde her türlü meslek grubundan lâle yetiştiren insanların olduğu belirtilmiştir (Ortaylı, 2010: 70). H.1138 tarihli bir vesikada lâlelerin türleri ve fiyatları konusunda bilgiler verilmiştir. Ayrıntılı bilgi için bkz. (Aktepe, 1952).

Damat İbrahim Paşa'nın bizzat ilgilendiđi meclise başkan olarak Şeyh Mehmed Lâlezârî getirilmiştir.<sup>8</sup>

III. Ahmet'in 1703 yılında tahta çıkışından 1730 tarihindeki Patrona Halil ayaklanmasına kadar devam eden süreçte, Damat İbrahim Paşa'yı örnek alan Osmanlı'nın önemli devlet adamları ile zengin aileleri Boğaziçi ve Haliç çevresinde konaklar, köşkler ve saraylar inşa ettirmişlerdir. Zevk ve eğlence içerisinde yaşanan ve aynı zamanda birçok yeniliğin ortaya konulduğu dönem tarih sahnesinde Lâle Devri olarak yerini almıştır.<sup>9</sup> Saray ve köşkerin bahçelerinde<sup>10</sup> çeşmeler ve şadırvanlar yapılmış, süs bitkileri yetiştirilmiştir. Ayrıca bu devirde Osmanlı başkentinin Avrupa'ya ilgisinin arttığı açık bir şekilde görülmektedir (İpşirli Arĝıt, 2004). Osmanlı'da ileri gelen zengin aileler Avrupa modeli ev eşyaları, giysiler, tablolar kullanmaya başlamışlardır. Öyle ki dönemin giyim kuşamı şiiirlere dahi konu olmuştur (Batislam, 2007). III. Ahmet'in saltanatı boyunca on beş sadrazam deđiştirmiş olması bu dönemde Osmanlı devletinin çok istikrarsız bir sürecin içinde olduğunu göstermektedir (Yıldırım, 2004). Daha çok sivil mîmârî eserlerin inşa edildiđi devirde batılı mîmârî akımların etkisi görülmeye başlamıştır (Kuban, 1970).<sup>11</sup> Özellikle sebil ve çeşme (Batur, 1985: 1041-1042) gibi su yapılarında önceki dönemlere göre artış izlenmektedir. İstanbul'daki anıtsal meydan çeşmeleri<sup>12</sup> sadece su getirmek amacıyla deđil aynı zamanda yapıyı ve şehri bezeyen bağımsız mîmârî eserler olarak karşımıza çıkmaktadır (Kuban, 2007).<sup>13</sup>

Dönemin süsleme programında Osmanlı klasik devir motif ve kompozisyonları devam ederken doğa betimlemelerinin yoğunlukta olduğu görülmektedir. Özellikle sivil yapılarda vazo, saksıdan çıkan çiçek motifleri, meyve tabakları ve meyve ağaçları görülmektedir.

Başkent eserlerinde daha çok sivil mîmârîye yansıyan deđişim Anadolu'daki birçok şehirde yer alan dinî yapılarda da gözlenmektedir. Diyarbakır'daki Zübeyde ve Leylâ Hanım Türbesi bu dönemin örneklerinden biridir.<sup>14</sup> Çalışmada incelenen Zübeyde ve Leylâ Hanım Türbesi şehirde Lâle Devri'nden günümüze

<sup>8</sup>İstanbul'da 1726 yılında 839, 1750'de ise 1586 çeşit Lâle yetiştirilmiştir (Dayıgil, 1938: 85; Altınay, 2010: 33).

<sup>9</sup>Vezirler ve yönetici sınıftan önde gelen kişiler tarafından başkentte saraylar, çok süslü bahçeler ve işlemeli çeşmeler yaptırılmıştır (Arseven, 1970: 176; Renda, 1977: 17; Uzunçarşılı, 1988: 284; Yalçınkaya, 2002: 773; Özkan, 2006: 356; Shaw, 2008: 287).

<sup>10</sup>Osmanlı'da bahçeler ve mesire alanları için bkz. (Erdoğan, 1958: 149-182; Aksoy, 2012: 345-351; Tuna vd. 2015: 165).

<sup>11</sup>XVIII.-XIX. yüzyılda batı etkilerinin görüldüğü Anadolu'daki farklı yapı türleri için bkz. (Arık, 1988: 27-149).

<sup>12</sup>XVIII. yüzyıl İstanbul meydan çeşmeleri için bkz. (Koçyiğit, 2019: 345-348).

<sup>13</sup>İstanbul'daki Lâle Devri çeşmeleri için bkz. (Koçyiğit, 2013).

<sup>14</sup>Bu dönemin türbelerinden biri çalışmanın konusunu oluşturan Diyarbakır Zübeyde ve Leyla Hanım Türbesi, bir diđer eser ise Erzurum'da Derviş Ağa Camii avlusunda yer alan Hacı Derviş Ağa Türbesi'dir. 1736 yılına tarihlenen Hacı Derviş Ağa Türbesi baldaken tarzda inşa edilmiştir ve pandantif geçişli kubbe ile örtülmüştür. Ayrıntılı bilgi için bkz. (Atak, 2014: 393-394).

ulaşan tek yapıdır. Eserde klasik devir motif ve kompozisyonları ile Batı etkili S ve C kıvrımlı bitkisel motifler bir arada işlenmiştir.<sup>15</sup> İstanbul Üsküdar Yeni Vâlîde Camii (1708-1710) (Canca, 2004) İstanbul Şehzadebaşı'ndaki Nevşehirlî Damat İbrahim Paşa Külliyesi/Camii (1720) (Eyice, 1993; Atak, 2018) ve İstanbul Üsküdar Ahmediye Camii (1722) (Canca, 2009; Coşkun, 2019) gibi birkaç yapı haricinde taş bezemelerde devrin üslubunu gösteren dinî yapılara pek rastlanmamaktadır.<sup>16</sup>

Zübeyde ve Leylâ Hanım Türbesi, 1717-1720 yıllarında Diyarbakır Valiliği görevinde bulunan Köprülüzâde Abdullah Paşa tarafından eşi Zübeyde Hanım ve kızı Leylâ Hanım için yaptırılmıştır.<sup>17</sup> Mezar taşlarının kitâbesi ve yapının kuzey duvarındaki mersiyeden türbenin H.1131/M.1718-1719 tarihinde inşâ edildiği anlaşılmaktadır (Beysanoğlu, 1990). Köprülü Abdullah Paşa'nın 1721 tarihli vakfiyesi<sup>18</sup> türbe hakkında ayrıntılı bilgi vermektedir.

## 2. Zübeyde ve Leylâ Hanım Türbesi

Diyarbakır'da İç Kale dışında, Ulu Caminin kuzeyinde İnönü Mahallesi Gazi Caddesi üzerinde bulunan türbe, XV. yüzyılda Akkoyunlu döneminde yapılan Nebi Camii'nin güney cephesine bitişik vaziyettedir. Yapı, enine dikdörtgen bir plana ve üç kubbeli son cemaat yerine sahiptir (Sözen, 1971; Tuncer, 1996; Top-Koç, 2011; Baş, 2013).

Zübeyde ve Leylâ Hanım Türbesi baldaken tarzda inşâ edilmiş kare planlı bir eserdir. Yapının pandantif geçişli demir şebekeli kubbesi, kuzey cephede ikisi L biçimli duvar payesi ile güney cephede ikisi serbest L biçimli payelere

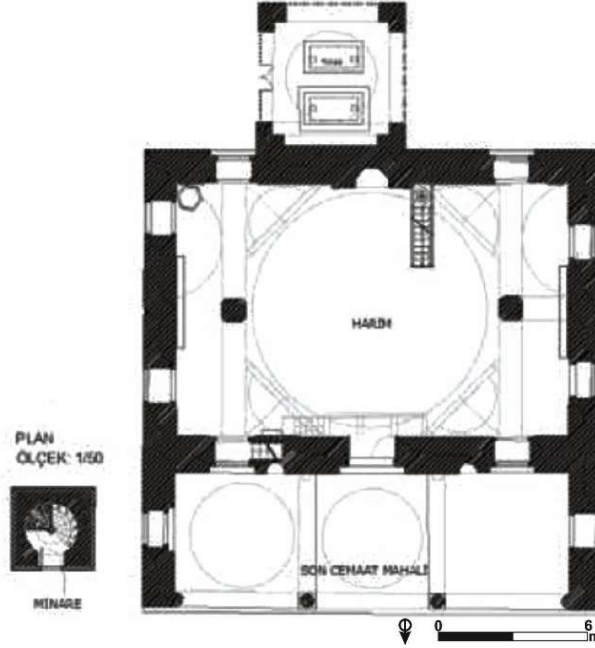
<sup>15</sup>Devrin süsleme karakteri/özelliği daha çok vazodan çıkan çiçeklerle ilişkilendirilmiştir. Türbedeki taş süslemeler klasik özelliklerinden dolayı Lâle Devri bezeme üslubu içerisinde değerlendirilmemiştir (Atak, 2014; 2018: 65-66). Öte yandan dönem çeşmeleri ile ilgili bir çalışmada vazo içerisinde çiçek ve kâsede meyve motiflerinin Türk sanatı için yeni kompozisyonlar oluşturmadığına, bu süslemelerin Lâle Devri'nde sadece daha natüralist şekilde ele alındığına değinilmiştir. Dolayısıyla klasik motifler ve vazo-çiçek tasvirleri dönemin süsleme üslubu kapsamında incelenmiş, ayrı tutulmamıştır. Ayrıntılı bilgi için bkz. (Koçyiğit, 2013).

<sup>16</sup>Lâle Devri üslubunu taş bezemelerde gösteren İstanbul dışındaki dini yapılar için bkz; (Atak, 2018: 63-65).

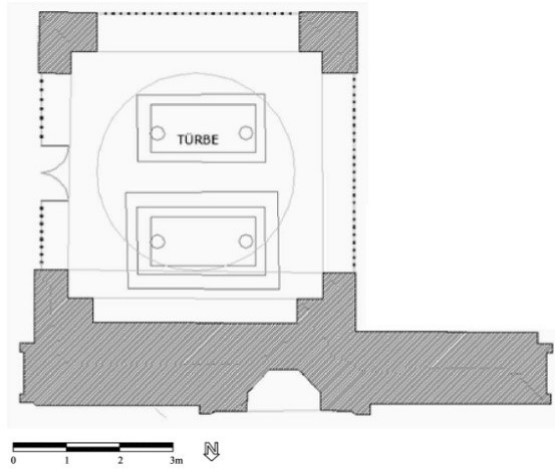
<sup>17</sup>Köprülü Abdullah Paşa, Köprülü Mehmet Paşa'nın torunu ve Fazıl Mustafa Paşanın oğludur. Eşi olan Zübeyde Hanım ise Feyzullah Efendi'nin kızıdır (Gökçek, 2006: 309; Topçu, 2011: 406-407). XVII. yüzyıl âlimlerinden Vanî Efendi'nin öğrencisi ve damadı olan Feyzullah Efendi, IV. Mehmed'in oğlu II. Mustafa'nın hocası ve dönemin (1695-1703) Şeyhülislam'ıdır. Feyzullah Efendi'nin devlet makamlarına çocuklarını ve akrabalarını getirmesi tepkilere neden olmuş ve İstanbul'da fitili ateşlenen ve Edirne'ye yayılan isyan sonucu oğlu Fethullah ile beraber feci şekilde öldürülmüştür (Tayşi, 1995: 527; Nizri, 2014: 27-46).

<sup>18</sup>Köprülü Yazma Eser Kütüphanesi restorasyonda olduğu için vakfiyeyi temin eden Süleymaniye Yazma Eser Kütüphanesi'ne teşekkür ederim. Vakfiye daha önce Sultan Murat TOPÇU tarafından yayımlanmıştır. Vakfiye hakkında ayrıntılı bilgi için bkz; Topçu, 2011: 408-412. Vakfiye ayrıca başka çalışmalara da konu olmuştur. Sebilhane ile türbenin konumu, türbenin mîmârî özellikleri ve bazı hususları değerlendirmek için vakfiye tarafımızdan gözden geçirilmiştir.

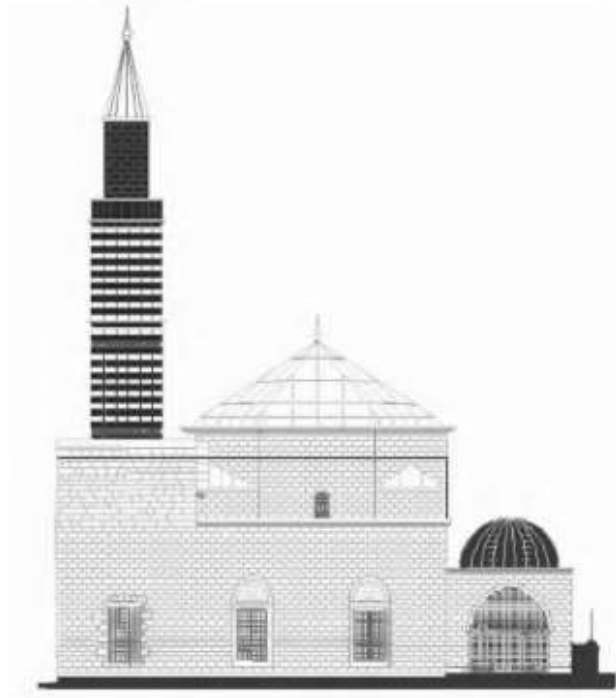
oturmaktadır (Plan. 1-2/Çizim. 1/Fot. 1-2). Kemer açıklıkları demir korkuluklarla kapatılmıştır. Yapıda metal malzeme ile bazalt ve kalker taşı kullanılmıştır.



Plan 1. Nebi Camii (M. Top-E. Koç, 2011)



Plan 2. Zübeyde ve Leylâ Hanım Türbesi (İ. Yıldız, 2011)



Çizim 1. Nebi Camii ve türbenin batı cepheden görünümü (M. Top-E. Koç, 2011)



Fot. 1. Zübeyde ve Leylâ Hanım Türbesi (VBM)



Fot. 2. Zübeyde ve Leylâ Hanım Türbesi genel görünümü

Benzer plan şeması İznik Sarı Saltık Türbesi (XIV. yy), Afyon Karahisar Süleyman Şah Türbesi (1461), İznik Yakup Çelebi Türbesi (XV. yy), Amasya Şehzâdeler Türbesi (Şehzade Ahmet) (1414) ve Malatya Kanlı Türbe'de (XVI. yy) görülmektedir (Daş, 2003; Eskici, 2003; Kılıcı, 2007).

Türbenin üzerinde otuz iki dilimli demir şebekeli kubbe yer almaktadır (Fot. 3). Demir şebekeli kubbe uygulaması İstanbul Dîvânyolu'ndaki Köprülü Mehmet Paşa Türbesi<sup>19</sup> (1661) ve İstanbul Üsküdar Gülnuş Vâlide Sultan Türbesi<sup>20</sup> (1715) gibi bazı örneklerle karşımıza çıkmaktadır (Canca, 2004; Orman, 2013).

<sup>19</sup>Dönemin din adamlarından/vâizlerinden Vanî Mehmed Efendi'nin ve yandaşlarının etkisiyle türbenin üst örtüsünde meydana gelen deĝişiklik için bkz (Keskin, 2020: 52-68).

<sup>20</sup>Türbenin üstünün açık şekilde inşâ edilmiş olması, dönemin dinî olaylarının mimâriye yansımaları olarak değerlendirilmiştir (Önkal, 1990: 22). XVII. yüzyılda bid'at üzerinden yapılan tartışmalar için bkz. (Çavuşoĝlu, 2001: 100-102). Feyzullah Efendi, Vanî Efendi'nin damadı, öğrencisi ve dolayısıyla öğretilerinin takipçisidir (Türek-Derin, 1969: 205-213). Vanî Efendi'nin Kadızade hareketinin görüşleri ile uyuşan tasavvuf ehline karşı bazı düşüncelere sahip olduğu anlaşılır (Kömürçüyan, 1988: 40;Pazarbaşı, 2003: 459;Bilkan, 2019: 97-98). Vanî Efendi türbe ziyaretlerinde görülen İslam dışı hususları onaylamamış hatta bunu yapanların dinden çıkacağını belirtmiştir (Köse, 2015: 80-82 dn.181/187). Kabir üzerine türbe-kubbe inşa edilmesinin Vanî Efendi tarafından bid'at olarak karşılanmış olabileceğine dikkat çekilmiştir. Rabia Gülnuş Valide'nin mezarı üzerinde kubbe istememesine ilişkin vasiyeti hem Vanî Efendi hem de Feyzullah Efendi'nin etkili rolüyle açıklanmıştır. XVII ve XVIII. yüzyıldaki üstü açık türbeler/açık türbe modası için bkz; Keskin, 2020; 51-89/68/76-77; Vanî Efendi, Fâzıl Ahmet Paşa'nın sayesinde IV. Mehmed'le tanışmış ve sultanın ilgisini çekmiştir. Ancak IV. Mehmed pek istekli olmasa da II. Viyana Kuşatması'nın yapılması yönünde vaazleri ile etkili olduğundan seferin faturası ona kesilmiştir (Pazarbaşı, 2003: 458-459). Hanedana yakın bir vaiz olan Vanî Mehmed Efendi, Kadızâde hareketinin lideri Kadızâde Mehmed Efendi'den daha etkili olmuştur. Ayrıca onun sufi çevrelere sert davrandığı anlaşılmaktadır (Baer, 2008:105). Vanî Efendi'nin talebesi Feyzullah Efendi, II. Mustafa'nın hocalığını yapmış ve annesi Rabia Gülnuş ile iyi ilişkiler kurmuştur (Andreasyan,1960: 48; Setton, 1991: 413-414; İpşirli Argıt, 2014: 89-112).





Fot. 3. Bitkisel bezemeli kubbe

Türbe iç mekânının kuzey duvarında, sivri kemerli bir niş içerisinde Diyarbakırlı şair Hâmî'ye<sup>21</sup> ait Osmanlı Türkçesi ile nesih hatla yazılmış bir mersiye yer almaktadır<sup>22</sup>. Mersiyede şu ifadeler geçmektedir;

#### Okunuşu

Cihânı tîre-dil ü mest ü ser-girân itmiş  
Diriğ-ı keşti-i âlemde yok sükûn ü karâr  
Felekde mihr ile meh sanma tâc-ı bî-serdür  
Hezâr kelle yemişdür bu şîr-i merdüm-hâr  
Revâ mıdır bu keş-â-keş dem-â-dem olmadadır  
Dıraht-ı 'ömrüne âmed şod-ı nefes minşâr  
Sana bu lücce-i nilide sâbihât-ı nücûm  
Zamân-ı nağş-ı ber-âb olduğun ider eş'âr  
Gelür maķâbire aşhâb-ı kabır pey-der-pey  
Velî kâmusı muhâcir yanınca yok ensâr  
Bu pişezâr-ı fenâda ne denlü kılsa hâzer  
Kişi gâzanfer-i mürge düçâr olur nâ-çâr

<sup>21</sup> Asıl adı Ahmet olan Hâmî 1679 yılında Diyarbakır'da doğmuştur. Gençliğinde eğitim almak için yıllarca şehir dışında kalan Hâmî, Köprülüzâde Hacı Abdullah Paşa'nın 1718 tarihinde Diyarbakır Beylerbeyliği'ne tayin edilmesiyle dîvân kâtibi olarak memleketine gelmiştir. Daha sonra Köprülü Abdullah Paşa'nın Erzurum, Van, Azerbaycan ve Tebriz'deki seraskerliği döneminde yanında bulunmuş, Paşa'nın 1726 tarihinde görevinden ayrılmasıyla Diyarbakır'a dönmüştür. Şair Hâmî'nin Hacı Abdullah Paşa'nın Tebriz'in fethini ve Azerbaycan savaşlarını anlatan 375 beyitlik "üzre" redifli kasidesi ve Giritli Tayyibi Efendi için yazdığı 264 beyit uzunluğundaki bir mektup, altmış iki gazel, on beş kaside, on altı tarih manzûmesi, iki murabba, bir lugaz ile bir müfredin yer aldığı dîvânı da basılmıştır. (Ayrıntılı bilgi için bkz. Karahan,1997: 458;Şanlı, 2013: 144-145).

<sup>22</sup>Daha önce S. Savcı mersiyenin seksen sekiz cümleden oluştuğunu tespit etmiştir (1941:252-256). Ş. Beysanoğlu'nun seksen altı cümle olarak okumuş olduğu mersiyenin (1990:722-725) ise tarafımızdan doksan cümle olduğu saptanmıştır (Çığ, 2017:100-103). Ayrıca Şair Hâmî bu mersiyeye dîvânında da yer vermiştir. Ancak Hâmî'nin dîvânında yer alan mersiye doksan iki cümleden oluşmaktadır. Hatalı okunduğu anlaşılan bazı kelimeler Hâmî'nin dîvânındaki mersiyesi doğrultusunda tekrar düzenlenmiştir. Mersiye için bkz. (Fırat, 1998: 390-396).

Olaydı zerre kadar fıtratında resm-i vefâ  
 Zübeyde hânıma eylerdi çerh-ı nâ-hem-vâr  
 Vücûd-ı pâkine pîrâye olsalar ne 'aceb  
 Hayâ vü re'fet ü 'ismet sedâd u hilm ü vağâr  
 Yegâne duğter-i müftî-i hâfikeyn idi ol  
 Kerîme-i kerem- âsâr-ı kıdvetü'l ebrâr  
 İmâm-ı ekmele ü efdal Cenâb-ı Feyzullah  
 Fağîh-i a'lem ü etkâ şadefçe-i esrâr  
 O pîşvâ-yi sübül vâris-i 'ulûm-i rusûl  
 Elinde şem'-i Hudâ idi kilik-i gevher-bâr  
 Ebû Hanîfe şiyem gülsitân-ı mekremetin  
 Fuğûl-ı nâsa Hudâ eylemişdi nâşiyezâr  
 Şu'â-ı fazlı karîb ü ba'ide rûşendür  
 Cibâl-i şâhika üzre nühüfte ola mı nâr  
 Zübeyde böyle eb'ün bint-i bâ-husus oldu  
 Cihânda zevce-i pâşâ-yı mekremet girdâr  
 Sipihr-i mâ'delete mâh hâcî 'Abdu'llâh  
 Nizâm-ı mülk-i mileldür vezîr-i âli-tebâr  
 Çerâğ-ı 'adle ziyâ dâda Köprülüzâde  
 Şeref bulur ana Dârâ olursa sâhib-dâr  
 Seni sa'âdet ile eylemiş Hudâ mağdûm  
 O hânedân ki olmaz muhâsenâtı şumâr  
 Cedde u Eb ü ağ ü 'ammın vezîr-i mihr pezîr  
 Ki buldı dîn ü düvel bunlar ile şân u şî'âr  
 Misâl-i merkez-i 'âlem siyâset ü 'adlün  
 Olunca dâ'ire-i devlet-i cihâna medâr  
 Mutî'a ney-şeker oldu o hâne-i müşğîn  
 'Adüya âteş-i süzân o tığ-ı sâ'ika-bâr  
 Der-i himâyetüne dâhil olsa pervâne  
 Dönerdi tükme-i mercâne câmesinde şerâr  
 O zîb-i şadr-ı güherdür ki itdi dâmânın  
 Cenâb-ı Hazret-i Hağ milsem-i sığâr u kibâr  
 Meğer kim olduğunu çerh-i kînever bilmez  
 Kî böyle zât-ı şerîfe revâ görür âzâr  
 Galâğ dedim, ki olur emselün belâsı eşed  
 Hadîs-i emsel-i hayrû'l-verâ ider izhâr  
 Le-neblüvenneküm eyler bu nükteye imâ  
 K'olur hücûm-ı belâ bîr ü fâcîre mi'yâr  
 Bilürdi emsel-i nâs oldığın Hudâ-yı 'Alîm  
 Bu ibtilâlar ile itdi andan istiğbâr  
 Zübeyde hânım ile rişte-bend-i ülfet iken  
 Zemâne itdi bu 'akdi küsiste âhir-i kâr  
 Zübeyde şem'-i şebistân-ı 'izz-ü rif'at idi  
 Zemâne hâke şalup âhir itdi şem'-i mezâr

Nice Zübeyde ki fahr-ı muhadderat-ı cihân  
 Ki âb-ı rûyına eyler kâsem dür-i şehvâr  
 ‘Aceb mi sâyesine hasret olsa rûy-i zemîn  
 Ki vech-i pâkini hürşîd görmemiş zinhâr  
 Henûz gonce-i âmâli nâ-şüküfte iken  
 Henûz devha-i ‘ömründen almamışken bâr  
 O nahl-i nev-resi hâke beraber itdi dirîğ  
 Terahhüm itmedi hayfâ zemâne-i gaddâr  
 Nişîmen olmuş iken ana şadr-ı taht-ı revân  
 Dirîğ-ı tahte-i tâbûta oldu şimdi süvâr  
 Girüb sefine-i tâbûta eyledi âhir  
 Bu tahte-pâre ile sâhil-i behište güzâr  
 Sarardı ârız-ı hürşîdi âh-ı hasretle  
 Kebûdi câmelere girdi çerh-i gec-reftâr  
 Şafağ degül görinen nâhun-ı hilâl ile çerh  
 Boyandı kanına itdikde hâriş-i ruhsâr  
 Misâl-i dîde-i Ya’kûb gümşüde Yûsuf  
 Hücûm-ı girye ile çeşm-i meh-sepîd-i karâr  
 Zamân el yudı çün böyle bir içim sudan  
 Giyerse çeşme-i hayvân siyahları yeri var  
 Bu sûzişiyle çü uhdûd-ı sine âteş-hîz  
 Bu gamla dîde çü tennûr-ı Nûh-ı tûfân- zâr  
 Dehenden âh çıkar şimdi gerd-i bâd-âsâ  
 Oturdu sinelere tûde tûde gerd-i gubâr  
 Figân olunsa gerek haşre dek bu mihnetle  
 Olur figân daği târih-i fevt idince şumâr  
 Bu cân-güdâz-u ciger-sûz-edâ yeter Hâmî  
 Mezâr-ı pâkine nağd-i du’âyı kıl isâr  
 İlâhi muhsinedür kıl ziyâde ihsânun  
 idüb erike-i firdevsde Rasûlüne câr  
 Şadefveş iki elin dürr-i magfiretle pûr it  
 O nahl-i tâze tehi-dest ise misâl-i çenâr  
 Bu leff ü neşr-i müretteble söyledüm târih  
 Ola Zübeyde’ye cennetle hûr, menzil ü yâr ۱۱۳۱ (H. 1131)<sup>23</sup>.

Ok ucu bezemeli bir silme ile kuşatılmış olan mersiye'nin aralarında altı dilimli çiçek motifleri bulunmaktadır (Fot. 4-5). Mersiye'nin üst bölümünün ortasında, merkezde yer alan rozet içerisinde sekiz dilimli çiçek yer almaktadır. Bunun bir sıra altında köşelerde simetrik olarak yerleştirilmiş rozetler içerisinde sekiz dilimli çiçekler dikkat çekmektedir (Fot.6). Bu bölümün altında, üstten üçüncü taş sırasında simetrik olarak işlenmiş bitkisel bezemeler vardır.

<sup>23</sup> Mersiye'nin son mısrasına ebced hesabı ile tarih düşülmüştür.

Mersiyedeki bir kökten çıkan saplara eklenen lâle, karanfil, altı dilimli çiçek ve gül kıvrım yapan dallarla uzamaktadır (Fot. 7).



Fot. 4. Kuzey duvarda bulunan mersiye



Fot. 5. Mersiye arasına serpiştirilen bitkisel bezemeler



Fot. 6. Mersiyenin üst bölümünde yer alan bitkisel motifli madalyonlar



Fot. 7. Mersiyenin iki köşesinde yer alan bitkisel bezemeler

Kuzeydoğudaki pandantif yüzeyinin alt kısmından S kıvrımları ile başlayan dallar dikey-düşey, yatay ve düşey ekseninde kıvrılarak yüzeyi doldurmaktadır. Kıvrımlı dallar ters palmet motifinin sap kısmına bağlanmaktadır. Palmetin açık yapraklarının uç noktaları ise lâle çiçeklerinin sap kısmını oluşturmaktadır. S ve C kıvrımları ile devam eden dallar beş taç yapraklı palmet motifini çevreleyen üç yapraklı palmetlerle sonlanmaktadır. Üst kısım stilize ağaç, iri ve küçük dilimli çiçekler, kıvrık dallar ve akant yaprakları ile bezenmiştir. Pandantif yüzeyi ½ simetrik tasarımıyla oluşturulmuştur (Fot. 8).



Fot. 8. Kuzeydoğu yönündeki pandantif Fot. 9. Güneydoğu yönündeki pandantif

Güneydoğudaki bezemelerde alt kısımda iç içe S biçimli yukarıya doğru kıvrılan dallar ve aşağıya sarkan iki bitki görülmektedir. Arasına çiçekler yerleştirilen dallar ayırma rûmîler biçiminde işlenmiştir. İçerisinde hatâyînin olduğu benekli rûmî kanatları üst kısımda stilize çınar yaprağını anımsatan sivri yapraklı bitkinin sap kısmıyla birleşmektedir. Hatâyînin taç kısmından uzayan çiçeklerle bezenmiş dallar, sivri yapraklı bitkiyi kuşatmaktadır. Arada kalan bölümler bitkisel motiflerle geçilmiştir. Pandantif yüzeyi ½ simetrik tasarımıyla bezenmiştir (Fot. 9).

Kuzeybatıda alt bölümde görülen stilize ağacın kök kısmından iki yöne doğru kıvrım yaparak uzanan iri yapraklar yer almaktadır. Yukarı doğru devam eden kompozisyonda dilimli şekilde tasarlanan bir form içerisinde hatâyî, pençberk ve palmetlere yer verilmiştir. Hatâyînin sap kısmından başlayan ve iki yönde düşey biçimde kıvrılan lâleler görülmektedir. Bunların üstünde simetrik şekilde tasarlanmış sivri uçlu iki iri yaprak boşlukları doldurmaktadır. Pençberk ve palmet motifinin olduğu kısım ise bitkisel motiflerle bezenmiştir. Palmet çiçeğinin iki tarafında ise balıksırtı düzenleme söz konusudur. Dikey eksende devam eden kompozisyonda kıvrımlı bitkisel motifler yaprak uçları ile köprüler oluşturmaktadır. Yine dallarla merkeze alınmış stilize ağaç motifi simetrik şekilde işlenmiş bitkisel düzenlemelerle çevrelenmiştir. Bu motifin üst kısmındaki boşluklar ise balıksırtı ile doldurulmuştur. Burada aynı eksende dallarla oval bir form içerisine yerleştirilmiş sekiz dilimli çiçek bulunmaktadır. Formdan iki yöne doğru gelişen bitkisel motifler dalgalı biçimde uzanan dallarla sonlanmaktadır. Pandantif yüzeyi ½ simetrik tasarımıyla oluşturulmuştur (Fot.10).

Güneybatıda diđer pandantif yüzeylerinde olduđu gibi S kıvrımları ile başlayan sarmal bir düzen vardır. Kıvrık dallarla çevrelenmiş palmet ve sekiz dilimli çiçek ve çiçeğin iki tarafında bitkisel bezemeler görölmektedir. Uzayan dallardan oluşan şemse formu içerisindeki hatâyinin sap kısmından iki yöne kıvrılan rûmiler yer almaktadır. Şemsenin uç kısmı soyut bir biçim içerisindeki sekiz dilimli çiçekle birleşmektedir. Şemse ve soyut formun kesiştiđi noktadan ve sekiz dilimli çiçeğin göbek kısmından iki tarafa uzanan, birbirleriyle bağlantılı dallar üzerinde altlı ve üstlü şekilde tasarlanmış ve aynı şekilde soyut formu çevreleyen bitkisel bezemeler mevcuttur. Biçimlerden iki yöne kıvrılan dallar üzerine bitkiler işlenmiştir. Üst kısımda ise içerisinde palmetin olduđu elips şeklindeki formu oluşturan dallarda düşey bitkisel süslemeler gözlenmektedir. Pandantif yüzeyi ½ simetrik tasarımıyla bezenmiştir (Fot.11). Pandantiflerdeki motifler klasik dönem motiflerine göre dejenere olmuş, formları bozulmuştur.



Fot. 10. Kuzeybatı yönündeki pandantif



Fot. 11. Güneybatı yönündeki pandantif

Kubbe kasağında bitkisel bezemeler bulunmaktadır. Alt kısımdaki bitkisel süsleme kuşağında stilize çiçeğin tepesinden iki yöne kıvrım yapan dallardan biri kanatlı rûmilerin sap kısmına bağlanmaktadır. Zıt yöne uzanan rûmilerin sap kısmını oluşturmaktadır. Bu kompozisyon ters ve düz şekilde işlenmiştir. Kompozisyonun üstünde ise silmeler ile hareketlilik sağlanmıştır. Alttaki burmalı silme bitkisel kompozisyonu üstten sınırlandırmaktadır. Bunun üstünde ise oluklu ve kademeli düz silmeler görölmektedir (Fot. 12).



Fot. 12. Kasnak bölümündeki bitkisel süsleme ve silmeler

Demir şebekeli kubbenin dilimleri yukarıya doğru daralarak sonlanmaktadır. Bu dilimlerde geometrik ve bitkisel süslemeler dikkat çekmektedir. Kompozisyonu meydana getiren oval şekiller çiçek motifleri ile yatay ve dikey eksenlerde birbirine bağlanarak tekrar etmektedir. Şebekeli dilimler içten demir kenetlerle birbirine bağlanmıştır. Demir kenetler merkezde dilimli ve sarkıt biçiminde düzenlenmiş bir tepelikle tamamlanmıştır.

Türbe içerisinde bulunan iki mezar üç kademeli platforma ve silindirik formlu baş ve ayak şahidelerine sahiptir. Kitâbe metinleri baş şahidelerine işlenmiştir<sup>24</sup>. Baş şahidelerinin güney yüzünde yer alan kitabeler Türk üçgenlerinden oluşan bir kuşakla çevrelenmiştir. Şahidelerin gövde yüzeyleri bitkisel (palmet-rûmî), üst bölümleri ise geometrik motiflerle süslenmiştir (Fot. 13). Her iki mezarda da kitâbe metninin olduğu şahideler, altı yapraklı çiçek, lâle ve rozetlerle bezenmiş ve altı yapraklı çiçek ile lâle aynı dal üzerinde verilmiştir.



Fot. 13. Zübeyde ve Leylâ Hanımların kabirleri

<sup>24</sup> Zübeyde ve Leyla Hanım'ın mezar baş şahidelerindeki son mısralara ebced hesabı ile tarih düşülmüştür.

Leylâ Hanım'ın kabrinin baş şâhidesinde Osmanlı Türkçesi ile sülüs hatla zemin oyma tekniğinde yazılan dokuz satırlık kitâbede şu ifadeler yer almaktadır (Fot. 14).

#### Okunuşu

Hâcî Abdullâh Paşa âsaf-ı âlî- neseb  
 'Adlile Fârûk-ı asretmiş anı Rabbu'l felek  
 Fevt olup Âmid'de Leylâ nâm bir ma'sûmesi  
 Subhdem hasretle kan ağlar felek sanma şafak  
 Yakdığı çün nâr-ı hicrân ile kalb-i vâlidin  
 Hem şefî'a hem fûrûd olmaga oldu mâ-sadak  
 Etdi çün terk-i kafes Hâmî dedim târîhini  
 Bülbül-i gülzâr-ı cennet eylesin Leylâ'yı Hakk  
 Sene ١١٣١ (H.1131).<sup>25</sup>

Zübeyde Hanım'ın kabrinin baş şâhidesinde Osmanlı Türkçesi ile sülüs hatla zemin oyma tekniğinde yazılmış olan on bir satırlık kitâbede şu ifadeler geçmektedir; (Fot. 15).

#### Okunuşu

Zübeyde Hânım o fahr-i muhadderât-ı cihân  
 Nişîmen olmuş iken eger hâkdan-ı fenâ  
 Dedi berîd-i ecel gûş-i cânına tenhâ  
 Ki ey sadefçe-i 'ismetde gevher-i yektâ  
 Zülâl-i vaslına leb-teşne selsebîl ü rahîk  
 Kad-i reşîkine efkende sidre vü tûbâ  
 Hemân bu müjdeye nakd-i revânın etdi revân  
 Olunca maz'har-ı envâ'-ı rahmet-i Mevlâ  
 Didim bu hâli görüp bende Hâmî'yâ târîh  
 Zübeyde Hânım'a yâ-Rabb cinân ola mē'vâ  
 Sene ١١٣١ (H.1131).<sup>26</sup>

<sup>25</sup> Leylâ Hanım'ın mezar baş şâhidesindeki ifadeler Hâmî'nin divânında da geçmektedir (Fırat,1998: 398). Kitabenin Osmanlıca metni ve anlamı için bkz. (Çıĝ, 2017: 105).

<sup>26</sup> Kitabenin Osmanlıca metni ve anlamı için bkz. (Çıĝ, 2017: 106); Mezar baş şâhidelerinde yer alan yazıtlar Ş. Beysanoĝlu tarafından da incelenmiştir (Beysanoĝlu 1990: 725-726).





Fot. 14. Leylâ Hanım'ın mezar baş şahidesi



Fot. 15. Zübeyde Hanım'ın mezar baş şahidesi

Üç kademeli olarak tasarlanan iki mezar da bitkisel ve geometrik süslemelere sahiptir. Kademelerin üst bölümlerinde ters ve düz biçimde işlenmiş geçmelerden oluşan kuşaklar, yan yüzeylerinde ise madalyonlar içerisinde rozet çiçekleri ve çiçeklere alttan ve üstten kıvrım yaparak bağlanan rûmiler bulunmaktadır. Her bir kademede köşeler Türk üçgenlerinden oluşan kuşaklarla pahlanmıştır (Fot. 16-17).



Fot. 16. Leylâ Hanım'ın mezar kâidesindeki bitkisel ve geometrik süslemeler



Fot. 17. Zübeyde Hanım'ın mezar kâidesindeki bitkisel ve geometrik süslemeler

### 3. Değerlendirme ve Sonuç

Osmanlı İmparatorluğu doğu sınırında güvenli bir alan oluşturmak için Diyarbakır'ı Sâfevi'lerden almıştır (Uzunçarşılı, 1988). Şehir, Osmanlı hâkimiyeti boyunca merkezden atanan valiler aracılığıyla yoğun imar faaliyetlerine sahne olmuştur. İlk Vali Bıyıklı Mehmet Paşa (1516) başta olmak üzere Hüsrev Paşa (1521), Ali Paşa (1534-1535), İskender Paşa (1551), Behram Paşa (1564-1565) ve Melik Ahmet Paşa (1587) gibi yetkin şahsiyetler bölgede görev yapmışlardır (Tuncel, 1994; Beysanoğlu, 1990; Yılmazçelik, 2000). XVIII. yüzyılın başlarında Diyarbakır'da valilik hizmetinde bulunan Abdullah Paşa ise Osmanlı tarihinde önemli bir yer edinmiş, çok sayıda vakıfları olan Köprülü ailesinin bir ferdidir (Sağır, 2012). Köprülü Mustafa Paşa'nın oğlu Abdullah Paşa, kılıcı ve kalemiyle hizmetleri geçen âlim vezirlerden biri olarak ifade edilmiştir (Tahir, 1972). Köprülü Abdullah Paşa eşi Zübeyde Hanım ve kızı Leylâ Hanım için inşâ ettirdiği türbe dışında sebilhâne, mektep ve Dârü'l Kurrâ yaptırmıştır.

XIX. yüzyılda aktif olan Dârü'l Kurrâ I. Dünya Savaşı sırasında yıktırılmıştır. Sebilin ise XIX. yüzyıl başlarında işlevini sürdürdüğü anlaşılmaktadır (Yılmazçelik, 1995; Ali Emiri, 2015; Bulduk, 2019). Şair Hâmi'nin divânındaki bir şiirine göre Köprülüzâde Abdullah Paşa yukarıda zikredilen eserlerin dışında şehirde bir de köşk yaptırmıştır (1719) (Fırat, 1998).

Köprülü Abdullah Paşa'nın 1721 tarihli vakfiyesindeki verilerin türbe ile uyuşmadığı, yol yapım çalışmaları esnasında türbenin şeklinin ve konumunun değiştirilmiş olabileceği ve şimdilerde demir şebekeyle çevrili olan türbenin üstünün açık olduğu ifade edilmiştir. Ayrıca sebilhânenin Köprülüzâde Abdullah Paşa'nın yaptırmış olduğu Darül Kurra'nın karşısında camiye (Nebi Camii) bitişik olduğu dile getirilmiştir (Sağır, 2012) Vakfiyede birçok yerde geçen "Ve şebeke kubbesinin..." ( KK, V, 5/2448: V.19b) ibaresi kubbenin özgün olduğunu kanıtlamaktadır. Ayrıca vakfiyede "Ve dâhil türbede olan sebilhâne.../...türbede

olan sebilhâne curunesi” (KK, V, 5/2448: V.8b/V.20a) ifadeleri geçmektedir. Ama günümüzde sebilhâneye dair herhangi bir iz mevcut değildir. Öte yandan söz konusu yol çalışmaları, caddeyi genişletme adına yapılmış ve türbenin doğusunda bulunan, günümüze ulaşmayan Hanefi Camii (Fot. 1) ile bu caminin kuzeyindeki minare ortadan kaldırılmıştır. M. Sözen Hanefi Camii’nin üst örtüsünün 1927’de çöktüğü ve 1955 yılında cami ve minarenin belediye tarafından yol genişletme çalışmaları sonucu yıktırıldığını ancak minarenin 1960 senesinde bugünkü yerinde yeniden inşa edildiğini aktarır (1971: 43-45). Türbenin güneyindeki (Fot. 1) ve bugün camiyi de kuşatan yeni istinat duvarından (Fot. 2) anlaşılacağı üzere günümüzde türbenin yerinin değişmesine neden olabilecek bir çalışma yürütülmemiş, türbe güney cephesi ile kesintiye uğrayan istinat duvarı güney yönüne doğru genişletilmiş ve doğru istikametinde uzatılmıştır. Vakfiyede geçen Şafi (Nebi Camii) ve Hanefi ibadet mekânları (KK, V, 5/2448: V.18b) ile yapının yakınlığı, türbenin konum açısından değişmiş olduğu yönünde bir karışıklığa yol açmış olabilir. Türbenin cami güney cephesinde yer alan pencereler arasındaki asimetric konumu muhtemelen daha önce türbenin batısında, hazirede bulunan mezarlardan kaynaklanmış olmalıdır. Vakfiyede geçen “Salifet el-zikr şebekenin dâhil ve haricinde vâki kabirlerin...”(KK, V, 5/2448: V.9b) ifadesi türbe çevresinde mezarların bulunduğu işaret etmektedir. Bugün cami batısında bulunan kabirler ise ekseriyetle XIX. yüzyıla tarihlenmektedir (Başak, 2010). Güneyde/hazirede bulunması gereken XVIII. yüzyıla veya öncesine ait kabirler bazı nedenlerden ötürü günümüze ulaşamamıştır. Dolayısıyla söz konusu bir takım değişiklikler türbeyi değil hazireyi ve türbenin doğusunu (Hanefi Camii) kapsamaktadır.

Zübeyde ve Leylâ Hanım<sup>27</sup> Türbesi Diyarbakır’da Lâle Devri’nden günümüze ulaşan tek eser olması itibarıyla şehirdeki mezar anıtları içerisinde ayrı bir öneme sahiptir. Baldaken biçimde tasarlanan türbenin kubbe geçişlerinde oyma tekniğinde bitkisel bezemeli pandantifler kullanılmıştır. Yapının üzerinde ise demir şebekeye yer verilmiştir.<sup>28</sup>

Yapıda klasik devir motif ve kompozisyonlarının ağır bastığı ve bunun yanında batı etkili S ve C şeklinde kıvrım yapan bitkisel süslemelerin olduğu görülmektedir. Burada Anadolu’daki ve başkent eserlerindeki taş süslemelerde

<sup>27</sup>XVIII. yüzyıldaki salgın hastalıkların yaygınlığından ötürü aynı sene içerisinde vefat eden Zübeyde Hanım ve kızı (ö.1718-1719) için bir hastalığın ikisine de musallat olduğu öngörülebilir. Nitekim veba hastalığının 1719 yılında Anadolu’da etkili olduğu bilinmektedir (Varlık, 2011: 176). D. Panzac’ın 1713 ve 1719 senesindeki ağır veba salgınının görüldüğü alanlara ilişkin yayımladığı harita Suriye coğrafyasından Anadolu’nun güneydoğusuna olası bir yayılımın olabileceğini göstermektedir (Panzac, 2011: 107-108/260). Yılmaz Öztuna, Köprülü Abdullah Paşa’nın kızlarına dair bir bilgi bulunmadığını belirterek yedi oğlundan bahsetmiştir (Öztuna, 1996: 740-741). Paşanın XVII-XVIII. yüzyıla göre oluşturulan şeceresinde Nebâne (ö.1158), Mikdat ve Esmâ (ö.1711) adındaki kız çocuklarına dikkat çekilmiştir (Sağır, 2012: 245) Erkek çocukları dışında sekiz kızı olduğu ifade edilmiş olmasına rağmen kızlar hakkında bir veri sunulmamıştır (Nizri, 2014: 65/dn.70).

<sup>28</sup>Örtü sisteminin/ kubbe biçimli demir şebekenin türbeler üzerinden tartışılan dini meseleler ile ilişkili olduğu bilinmektedir.

karşımıza çıkan vazo tasvirleri ve meyve tabakları/kâseleri gibi nesnel biçimlerin görülmemesinin yanı sıra dalların uzadığı meyve ağaçlarına da rastlanmaz. Geniş bir motif repertuarı sergileyen türbe, taş bezeme açısından Lâle Devri'nin en zengin süslemelerine sahip mezar anıtlarındandır.

Nebi Camii güney duvarına bitişik olan türbenin yeri özenle seçilmiştir. Abdullah Paşa'nın inşa ettirdiği Dârü'l Kurrâ ile türbe arasındaki alanda eskiden bayram günlerinde salıncakların kurulduğundan ve davul zurna ile yöresel oyunların oynandığından bahsedilmektedir (Beysanoğlu, 1990). XVIII. yüzyılda inşa edilen türbenin bulunduğu mevki, çeşitli faaliyetlerin yapıldığı, sosyal ilişkilerin yoğun olduğu bir alandır.

Şair Hâmî'nin mersiyesi türbenin kuzey yönünde, Nebi Camii güney cephesine işlenmiştir. Bu uygulama, şiir kitabı bulunan Köprülü Abdullah Paşa'nın<sup>29</sup> edebi yönünü yansıttasının yanı sıra eşi Zübeyde ve kızı Leylâ Hanım<sup>30</sup> kent halkının hâfızalarında canlandırmış<sup>31</sup> ve her zaman duâ edilmesini sağlamıştır (Çıĝ, 2017).

Hâmî'nin mersiyesi Abdullah Paşa ile Zübeyde Hanım arasındaki üzücü bir hâdiseyi aktarması açısından ilginçtir. Mersiyede Zübeyde Hanım hakkında yalan/kötü bir söz uydurulmasına ve Abdullah Paşa'nın Zübeyde Hanım'la olan ilişkisini bitirmesine değinilmiştir (Çıĝ, 2017). Şair tarafından Köprülü Abdullah Paşa ve Zübeyde Hanım arasındaki sıkıntının/küskünlüğün bir imtihan olduğuna dikkat çekilmiştir. Böyle bir durumda küskünlükten ibret alınması ve kişinin eşi ile barışmaya gayret etmesi, herkesin sınama karşısında ders çıkarması/sabretmesi gerektiği sonucu çıkarılır. Şair iki eş arasındaki olaydan yola çıkarak Bakara Suresi'nin 155. ayeti ile zorluklara karşı sebat edilmesini ve sabrın sonunda mükâfat olduğunu hatırlatır.

<sup>29</sup>el-İfâdetü'l-Muknia fi Kırâati'l-Eimmeti'l-Erbaa adlı kıraate ait bir eserin yanı sıra Arapça şiirlerini topladığı Dürriyat- Nuhâtü'l Eşâr isimli eseri bulunmaktadır; (Tahir Efendi, 1972: 263-264). Paşa bazı yazmalar ve biyografi kitaplarında Ebû Nâile künyesi ile verilmiştir; (Sula, 2015:1869). Ayrıca Şerhu'l-Kasidetü'l-ayniyye'l İbn-i Sina adında şerh çalışması vardır. Gazeller kaleme almış olan Köprülüzâde Abdullah Paşa gazellerinde Ranâ mahlasını kullanmıştır (Fidan, 2020: 359-362).

<sup>30</sup>Ali Emiri Efendi, Tezkire-i Şu'arâ-yı Âmid adlı eserinde Şair Hâmî'nin Zübeyde Hanım için yazdığı mersiyesinin bir bölümüne yer vermiştir. Öte yandan yazar Leylâ Hanım'ın mezar baş şahidesinde geçen "Bülbül-i gülbâr-ı cennet eylesin Leylâ'yı Hakk (h.1131)" beyitine ilişkin ilginç bir anektod aktarır; "târîhini hâvî olarak inşâd eylediği ebyâtı dahi hükûmet konağı civârında Süleymân ibn Hâlid ibn Velîd hazretlerinin türbe-i mu'attaraları kurbundaki merkad serlevhasında muharrerdir" (2018: 232-233). Bahsedilen mezar yapısı halk arasında Hz. Süleyman ya da Sahabeler Türbesi olarak bilinmektedir. Kabrinin Sahabeler Türbesi yakınında olduğu anlaşılan Şair Hâmî'nin, Leylâ Hanım için yazdıklarını kendi mezar baş şahidesinde tekrarlaması olayın psikolojik boyutunu gözler önüne sermektedir. Mehmet Tahir Efendi ise Şair Hâmî'nin Rum Kapısı dışında medfun (h.1160/m.1747) olduğunu söylemiştir (1972:147).

<sup>31</sup> Türbenin anısı halk arasında çeşitli hikâyelerle uzun yıllar boyunca yaşatılmış olmalıdır. Bir rivayete göre Köprülü Abdullah Paşa eşi için şehrin şairlerinin tamamının katıldığı bir yarışma düzenlemiştir. Ancak sadece Hâmî'nin manzumesi paşayı tatmin etmiş ve matem arkadaşım diyerek şairi kucaklamıştır (Savcı, 1941: 256).

Hâmî'nin ifadelerinden Zübeyde Hanım'ın genç olduğu ve Leylâ'nın da ergen yaşlarda vefat ettiği anlaşılır.<sup>32</sup> Mersiyede Leylâ Hanım'a<sup>33</sup> doğrudan bir göndermede bulunmamakla beraber "O nahl-i nev-resi hâke beraber itdi diriğ<sup>34</sup> / O nahl-i tâze tehi-dest ise misâl-i çenar"<sup>35</sup> sözleri onun için söylenmiş olmalıdır (Çığ, 2017).

Dikkat çeken bir diğer husus Hâmî'nin yapıda yer alan mersiyesini dîvânında da tekrarlamasıdır. Şairin dîvânında yazdığı fakat türbede yer vermediği "Nice Zübeyde ki zîb-i erîke-i ismet, Nice Zübeyde ki bânû-yı mekremet-âsâr" (Fırat, 1998: 393) şeklindeki satırlar yine Zübeyde Hanım ile ilgilidir ve Zübeyde'nin mâsum ve şerefli bir şahsiyet olduğundan bahsetmektedir. Bu durum Zübeyde'nin ölümünün şairin dünya hayatında ve şiir evreninde derin izler bıraktığını, onu yazmaktan usanmadığını göstermesi açısından önemlidir.<sup>36</sup>

Mersiyede Hâmî'nin Feyzullah Efendî'nin ilmîne ve şahsiyetine yaptığı yakıştırmalar,<sup>37</sup> Zübeyde Hanım için söylenen hüznü ve övücü sözler ile dinî konular dikkat çekmektedir.<sup>38</sup> Mersiyede "Bu derde/eziyete şâhit olan kıyâmete

<sup>32</sup>Zübeyde Hanım 1690 senesinde Erzurum'da doğmuştur (Kara-Çögenli, 2015: 45). Zübeyde Hanım, babası Feyzullah Efendi (ö.1703) hayattayken 1701 yılında Köprülüzâde Abdullah Paşa ile evlenmiştir (Süreyya, 1996: 81). 28-29 yaşlarında vefat eden Zübeyde Hanım'ın kızı Leylâ Hanım'ın ise doğum tarihi hakkında bir bilgi bulunmamaktadır. Fakat anne ve babasının evlilik tarihi dikkate alınırsa Leylâ Hanım'ın 18 yaşının üzerinde olamayacağı üstelik mersiyede ona işaret ettiğini düşündüğümüz bazı ifadelere göre daha küçük yaşta olduğu anlaşılmaktadır.

<sup>33</sup>Köprülüzâde Abdullah Paşa'nın vakfiyesinde Leylâ Hanım'dan bahsedilmemektedir. Buna istinaden Leylâ Hanım'ın sonraki bir dönemde türbeye defnedilmiş olabileceği belirtilmiştir (Topçu, 2015: 338/dn. 840). Leylâ Hanım'ın mezar baş şahidesindeki h.1131/m.1718-1719 tarihli ibare onun Zübeyde Hanım ile aynı yıl içerisinde gömüldüğünü göstermektedir. Ayrıca Hâmî, Leylâ Hanım için yazdığı şiire dîvânında da h.1131/m.1718-1719 tarihini düşmüştür (Fırat, 1998: 398).

<sup>34</sup>Yeni yetişmiş ağaç toprağa beraber girdi eyvah.

<sup>35</sup>O taze fidan çınar ağacı misali eli boş kaldı.

<sup>36</sup>Şair Hâmî türbenin kuzey duvarındaki mersiyesine ve Leylâ Hanım'ın mezar kitabesindeki şiirine dîvânında da yer vermiştir. Hâmî'nin Zübeyde Hanım'a ithafen mersiyesine sonradan eklediği cümlelere rağmen Zübeyde Hanım'ın mezar taşındaki şiirinin dîvânında yer almaması dikkat çekicidir. Zübeyde'nin mezar kitabesindeki şiir muhtemelen Köprülüzâde Abdullah Paşa tarafından yazıldığı için Hâmî'nin dîvânında bu şiirle karşılaşmıyoruz.

<sup>37</sup>1703 yılında meydana gelen ayaklanmada II. Mustafa tahttan indirilmiştir. İsyanın öncüleri III. Ahmet tarafından çeşitli mevkilere getirilmiş, padişahın emriyle Feyzullah Efendi öldürülmüş ve onun devlet kademelerinde görev yapan yakınları sürgün edilmiştir (Andreasyan, 1960: 62; Aktepe 1989: 35; Kara-Çögenli, 2015: 74-75). Çocuklarını ve akrabalarını önemli makamlara getirmekle, zimmetine usulsüz mal geçirmekle ve üstelik kızılbaş olmakla itham edilen Şeyhülislam Feyzullah Efendî'nin (Andreasyan, 1960: 48-49; Tayşi, 1995: 527; Kara-Çögenli, 2015: 65) hatırlanması istenmeyecek kötü sonuna rağmen Şair Hâmî tarafından yazılan mersiyede övgülere mazhar olması Cornell H. Fleischer'in belirttiği üzere "yumuşak kanıtlar" (Fleischer, 1996:3) bağlamında değerlendirilebilir.

<sup>38</sup>Şair Hâmî'nin türbenin kuzey duvarında yer alan mersiyesinde olduğu gibi Köprülüzâde Abdullah Paşa da 1721 tarihli vakfiyesinde Feyzullah Efendi ve Zübeyde Hanım'a methiyelerde bulunur; "...Medine-i Amid'de veda-i âlem fani eden zevce-i muhtereme ve hâlile-i mukerrememiz saffet el-muhadderât ve tac-i el-mesturet sülâle-i tahire-i nebeviyye...el-şerife Zübeyde Hanım ibnetül

kadar sızlansa gerek" diye ifade ettiđi cümledeki eziyetin/sıkıntının Zübeyde'nin talihi; duvarda yer alan mersiyeye göre ise, şahitlerin Diyarbakır halkı olduđu açıktır. Mersiyenin sonuna doğru şair; "Hâmî, bu usandırıcı, çok acı üslup yeter" diyerek imparatorluk merkezinde zevk ve eğlence ile hatırlanacak Lâle Devri'nin, Diyarbakır'da acı bir olay ile mîmârîde vücut bulduđunu bize anlatmıştır.

Çiçek süslemeli dilimli kubbenin (Fot. 3) açık şekilde tasarlanması Allah'ın rahmeti olarak nitelendirilen yağmurun kabirler üzerine yağması ile ilişkilendirilmektedir. Bu rahmet ile kabirler üzerinde bir ağaç misali kubbe her daim çiçek açmış ve Zübeyde ve Leylâ Hanım bu ağacın adeta kökleri olmuştur. Kuzey duvarındaki mersiyede cümle aralarına dikey aksta serpiştirilen çiçekler (Fot. 4-5) sonbaharın yaprak dökümünü hatırlatırken, kubbedeki çiçekler ile bir ilkbahar imgesi oluşturularak mevsimler aracılığıyla sonsuz bir döngü kurgulanmıştır. Ayrıca Zübeyde ve Leylâ Hanımları temsil ettiđini düşündüğümüz, duvarın her iki köşesindeki çiçek gruplarına (Fot. 7), kubbeden dökülüyor izlenimi veren mersiyedeki çiçeklerin kök oluşturması veya bu çiçek gruplarının filizlenmesini sağlaması, gök-kubbede yaratılıştan ölüme, ölümden dirilişe ebedî bir yaşamın simgesi niteliğindedir.

Zübeyde Hanım'ın açık türbesi, onun Feyzullah Efendi'nin kızı ve Vanî Efendi'nin torunu olmasıyla ilişkilendirilmiştir (Keskin, 2020). Ancak Feyzullah Efendi, Vanî Efendi'nin kızı Ayşe ve daha sonra diđer kızı Meryem ile evlenmiş ve bu evliliklerden Ubeydullah, Mehmed ve Fettullah adında erkek çocukları olmuştur. Birçok evliliđi bulunan Feyzullah Efendi'nin 1690 yılında Erzurum'da dünyaya gelen kızı Zübeyde Hanım, Vanî Efendi'nin kızlarından deđil Feyzullah Efendi'nin başka bir kadından olan çocuđudur (Kara-Çögenli, 2015).

Zübeyde Hanım üstü açık türbesi ile babası Feyzullah Efendi ve dolayısıyla babasının hocası/üstadı Vanî Efendi ile benzer görüşleri paylaştığı düşünülebilir. Köprülüzâde Abdullah Paşa Zübeyde Hanım'la 1701 tarihinde evlenmiştir (Süreyya, 1996). Feyzullah Efendi (ö.1703) vefat ettiđinde Zübeyde Hanım'ın on üç yaşında olduđu dikkate alınırsa babasının doğrudan etkisinden ziyade onun düşüncelerinin kızı tarafından sonradan kabul gördüğünü ve eşi Köprülüzâde Abdullah Paşa'nın bu hususta payı olduğunu söyleyebiliriz. Abdullah Paşa'nın Zübeyde Hanım için inşa ettirdiđi türbenin üstü açık tasarlanması Feyzullah Efendi'den ötürü Paşa'nın da türbe konusundaki fikirlerini yansıtmaktadır. Abdullah Paşa'nın dini açıdan üstü açık türbe/kabir fikrini benimsemiş olması Feyzullah Efendi ile olan akrabalık bağının yanı sıra ona ilmi meselelerde duyduđu güvenle de anlam kazanır.<sup>39</sup> Abdullah Paşa'nın kabirler üzerine kubbe

merhûm ve mâĝfurle şâni'el-İslâm ve'l-müslimin hayred-dünya-ve'ddin es-seyyid Feyzullah Efendi..." (KK, V, 5/2448: V.6b).

<sup>39</sup>Köprülüzâde Abdullah Paşa'nın Feyzullah Efendi için kaside türünde yazdıđı 46 beyitlik şiiri bulunmaktadır. Abdullah Paşa "Fazilet ve akılda kim ona denktir? -İlim, hilm ve takvada onun gibi kimdir?- Onun asil bir nesebi ile bütün yüce kişiler yanış yapsalar yine onlardan anca yetişebilecekleri ve tüm yücelikleri içinde barındırabilecek bir şerefi vardır.-O bir söz söylediđinde kesinlikle

inşa edilmesini Feyzullah Efendi gibi muhtemelen bid'at<sup>40</sup> kapsamında değerlendirdiği, kabir-kubbe meselesinde ailesi ve yakın çevresinin de paşadan etkilenerek benzer düşüncelere sahip olduğu anlaşılmaktadır.<sup>41</sup> Feyzullah Efendi'nin fikirleri aile fertlerine ve dostlarına tesir etmiş olsa da istisnalar söz konusudur.<sup>42</sup>

doğrudur. Onun yerine başka bir toplum söz söylemiş olsaydı o sözü mutlaka haktan uzak ve geleceğe yönelik hedefi olmayan olarak görürdüm". gibi daha nice dizelerle Feyzullah Efendi'yi övmektedir (Sula, 2015: 1873-1875). Abdullah Paşa'nın Feyzullah Efendi'nin sadece damadı değil büyük bir sempatanı olduğu ve onun ilmine çok güvendiği açıkça ortadadır.

<sup>40</sup> Hz. Muhammed'den sonra ortaya çıkan tüm şeyleri kapsadığı için bir grup âlim tarafından peygamberin bid'atı nehyeden sözleri ile yaşamda kaçınılmaz olan yenilikleri bağdaştırma adına iyi ve kötü bid'at şeklinde ikiye ayrılmıştır. Örneğin mezarlar üzerine türbe inşa etmek kötü bid'at olarak değerlendirilmiştir. Ayrıca peygamberden sonra zuhur eden, dinle ilgili eklemeye veya eksiltme niteliğine sahip her konu da bid'atı ifade eder (Yaran, 1992: 129). Dini meselelerde yeni görüşleri benimseyen, kısacası sünneti terk eden insanlar da bazı âlimlerin hemfikir olduğu üzere ehl-i bid'at olarak görülürler (Yavuz, 1994: 501). Osmanlıda XVII. yüzyılda Kadızâde Mehmed Efendi'nin önderliğinde karşımıza çıkan bid'atlarla mücadele mevzusu daha öncesinde İmam Birgivi'nin de (XVI. yy) benimsediği bir yoldur. Kadızâde Mehmet Efendi halkın yozlaşmasını bid'at ve hurâfelere bağlamış, mutasavvıfları hedef göstermiştir. Mutasavvıflara karşı fikirler daha sonra Vani Mehmed Efendi tarafından savunulmuştur (Akpinar, 2015: 304-305; Martı, 2011:158; Bilkan, 2019: 77-100). Vani Mehmed Efendi'nin talebesi olan Feyzullah Efendi'nin de hocası ile aynı çizgide olduğu kabul edilebilir.

<sup>41</sup>Koca Râgıb olarak da bilinen Râgıb Paşa, Köprülüzâde Abdullah Paşa'nın yanında bir dönem kâtip, mektupçu ve defter emini olarak görev yapmıştır (1725-1726). Râgıb Paşa ilerleyen yıllarda ise Feyzullah Efendi'nin oğlu Şeyhülislam Mustafa Efendi ile birlikte İran'la yapılan mezhep tartışmalarına (1742) katılmış olmalıdır (İpşirli, 2006: 298; Aydın, 2007: 403-404) Râgıb Paşa'nın (ö.1763) kabri İstanbul Koska'da yaptırdığı kütüphanenin yanındaki açık türbede bulunmaktadır. Paşa'nın açık türbesi başka etkenlerin yanı sıra Köprülüzâde Abdullah Paşa ve Şeyhülislam Mustafa Efendi ile olan ilişkisiyle de anlaşılır (Keskin, 2020: 85-86). Râgıb Paşa, Köprülüzâde Abdullah Paşa ile uzun yıllar önce tanışmış ve yaptığı görevlerden anlaşılacağı üzere Abdullah Paşa ile yakın bir ilişkisi olmuştur. Böyle bir yakınlıktan daha fazlası, aileden biri gibi olan paşanın dostu Şair Hâmi için de geçerlidir. Ali Emiri'nin Şair Hâmi'nin kabrine ilişkin anlatsına bakılırsa (dn.30) şair açık bir kabre sahiptir. Abdullah Paşa'nın kabir-kubbe mevzusunda ailesi dışında (Zübeyde Hanım) yakın çevresini de etkilediği varsayılabilir. Abdullah Paşa'nın kardeşi Köprülüzâde Numan Paşa, amcası Fazıl Ahmet Paşa'nın Kandiy'e de inşa ettiği caminin avlusuna defnedilmiştir (ö.1719) (Özcan, 2002: 267). Numan Paşa'nın oğlu El-Hac Ahmet Paşa 1744 tarihli vakfiyesine göre babasının mezarı üzerine sonradan türbe yaptırmıştır (Topçu, 2015: 350). Vakfiyede geçen ifadelerden ötürü yapı, üstü açık bir türbe olarak değerlendirilmiştir (Keskin, 2020: 80).

<sup>42</sup>Feyzullah Efendi'nin dönürü Amcazâde Hüseyin Paşa'nın İstanbul Saraçhane'de yaptırdığı külliyesindeki (1700) türbenin üstü açıktır (Özkan, 2010: 39; Topçu, 2015: 314/dn. 785; Keskin, 2020: 79). Çocuklarından Şeyhülislam Mustafa Efendi (ö.1745) Üsküdar Karacaahmet Mezarlığı'nda, Şeyhülislam Murtaza Efendi (ö.1757) ise Eyüp Sultan Türbesi'nin yanında medfundur. İki mezar da açık kabir şeklinde tasarlanmış, üzerlerine bina yapılmamıştır. Mustafa Efendi'nin mezar taşında Feyzullah Efendi'den de bahsedilmiştir (Haskan, 2001: 871; Özcan 2012: 128) Ayrıca Feyzullah Efendi'nin torunlarından İstanbul Kadısı Sadeddin Efendi, kızı Zübeyde (ö.1741) için İstanbul Üsküdar Karacaahmet'te üstü açık bir türbe yaptırmıştır. Daha sonra buraya defnedilen Sadeddin Efendi'nin mezar kitabesinde (ö.1759) Feyzullah Efendi'nin soyundan geldiğine değinilmiştir (Haskan, 2001: 614-615). Feyzullah Efendi'nin iyi ilişkiler içerisinde olduğu kişilerin veya ona yakın olan şahısların tamamının mezarları üzerine üstü açık (demir şebekeli) bir türbe inşa ettikleri yönünde bir genelleme yapılamaz. Nitekim Feyzullah Efendi'nin Köprülüzâde Abdullah Paşa ile yakınlığı Paşa'nın kız kardeşi Lübabe Hanım'ın mezarına/türbesine dini anlamda yansımadağı gibi

Diyarbakır'da Zübeyde ve Leylâ Hanım Türbesi dışında üstü açık başka bir mezar anıtı bulunmamaktadır. Zübeyde ve Leylâ Hanım Türbesi, imparatorluğun başkentinde mezar anıtlarına karşı oluşan dönemin dini bakış açısını Diyarbakır'a taşımış olabilir. Köprülüzâde Abdullah Paşa'nın yaptırdığı türbe, kabir-kubbe bağlamındaki tartışmalar açısından Vanî Efendi ve öğrencisi Feyzullah Efendi'nin görüşlerinin şehirdeki propagandası olarak da görülebilir. Nitekim Zübeyde ve Leyla Hanım Türbesi dışında Diyarbakır'da XVIII. yüzyılda veya sonrasında inşa edilen mezar yapıları, çoğunlukla dini hüviyete sahip kimseler için yapılmıştır (Çıĝ, 2017). XVIII.-XX. yüzyıl arasında vefat eden şehrin önde gelen şahsiyetleri ise daha çok Sahabeler Türbesi olarak bilinen yapıya veya şehirdeki hazirelere defnedilmişlerdir.<sup>43</sup>

Zübeyde ve Leylâ Hanım Türbesi Nebi Camii'nin güneyine bitişik konumu, kitâbeleri, baldaken tarzı planı, şebekeli/açık kubbesi ve süsleme programı ile öne çıkmaktadır. XVII-XVIII. yüzyılın dini bakış açısını yansıtan türbe dönemin divân edebiyatı / mersiye örneğini oluşturan kitâbesiyle benzersiz bir örnektir. Mersiyede bânî Köprülü Abdullah Paşa'nın aile ilişkileri, evliliği, eşi Zübeyde ve kızı Leylâ Hanım'ın genç yaşta ölümleri, olaya, başta Köprülü Abdullah Paşa ve şair Hâmî olmak üzere Diyarbakır halkının çok üzüldüğü ve Zübeyde Hanım'ın namuslu olduğu konusu irdelenmiştir. Ayrıca Şeyhülislam Feyzullah Efendi'nin ilmine övgüler bulunmaktadır.

---

Dabanzade/Daltaban Mustafa Paşa'nın XVII. yüzyılın sonuna-XVIII. yüzyıl başına tarihlenen Diyarbakır'daki türbesi de açık bir türbe değildir (Çıĝ, 2017: 63-66/90-91). Daltaban Mustafa Paşa, Feyzullah Efendi'nin önerisi ile sadrazamlığa getirilmiş, daha sonraki süreçte ölümüne karar verilmiş olsa da Feyzullah Efendi buna engel olmuştur. Bütün bunlara rağmen Feyzullah Efendi ile arası açılmıştır (Özcan, 1993: 433-434; Kara-Çögenli, 2015: 69).

<sup>43</sup>Şehirde türbe inşasına rastlansa da paşa veya şehrin önde gelenleri kendileri için imar girişiminde bulunmamışlardır. 1718-1719 yıllarından sonra paşa veya tanınmış kimselerin açık kabirlerinin hazirelerde ve Sahabeler Türbesi'ndeki varlığı (revaklı bölüm), şehirde geleneksel kubbeli (üstü kapalı) türbe inşasından vazgeçildiğini düşündürmektedir. Sahabeler Türbesi, güney ve batı yönünde uzanan, demir şebekelerle sınırlandırılan L biçimindeki yarı baldaken revak dışında, kare planlı kapalı bir mekân arz etmektedir. Türbenin kapalı bölümünde, kubbeli mekânda bulunan sandukalar ise 1710 yılı ve öncesine tarihlenir. Ancak türbeye sonradan eklenen revak bölümündeki en erken tarihli mezar (1758-1759) Numan Paşa'nın oğluna aittir. Revak kısmındaki diğer mezarların ve şehirdeki hazirelerde görülen kabirlerin genellikle XIX-XX. yüzyıla tarihlenmesi (Başak, 2010: 27-111; Çıĝ, 2017: 47-67), 1718-1719 yılından sonra XVIII. yüzyıl boyunca da şehrin seçkinleri için bir türbe inşa edilmediğini düşündürür. Şehirde XVIII. yüzyıla tarihlenen pek fazla mezar görülmemektedir. Bu durum kabirlerin bir binaya sahip olmadığından her türlü etkiye açık olup günümüze ulaşamadıklarını kanıtlar niteliktedir. Yol yapım çalışmaları da bahsi geçen süreci etkilemiştir. Diyarbakır Fatih Paşa Camii haziresinde yer alan Hacı Veli Ağa'nın 1719-1720 tarihli mezarı (Zübeyde ve Leylâ Hanım Türbesi'nden bir yıl sonra) açık bir kabir şeklindedir. Diyarbakır'daki XIX-XX. yüzyıl arasına tarihlenen kabirler/mezar taşları ve Hacı Veli Ağa'nın kabri için bkz; (Başak, 2010: 27-111/32). 1747 yılında vefat eden şehrin seçkinlerinden Şair Hâmî de kendisi için geleneksel kubbeli bir türbe inşa ettirmemiştir (dn.30/41). İskender Paşa Türbesi'nde (XVI. yüzyıl) yer alan XIX. yüzyıl sonu ve XX. yüzyıl başına tarihlenen mezarların yapıya sonradan eklendiği aşikârdır (İlhan, 1996: 184; Yıldız, 2011: 335). Şehirde Şeyh Amidi Türbesi'nden (XIX. yy) sonra bir mezar binası ile karşılaşmıyoruz ve İskender Paşa Türbesi'nde (XVI. yy) olduğu gibi mevcut binanın sadece XIX. yüzyıl sonunda kabirler için değerlendirildiğini görüyoruz.



#### 4. Kaynaklar

- Akpınar, M., R. (2015). Osmanlı Toplumunda Selefî Düşüncenin Tipik Bir Temsilcisi Olarak Kadızâdeliler, *İlahiyat Akademi Dergisi*, 1-2, 303-315.
- Aksoy, Y. (2012). Gardening in Ottoman Turks. *International Journal of Electronics Mechanical and Mechatronics Enginnering*, 2, (4), 345-351.
- Aktepe, M., M. (1952). Damad İbrahim Paşa Devri'nde Lâle. *İÜEF Tarih Dergisi*, İstanbul, (7), 85-126.
- Aktepe, M., M. (1989). "III. Ahmed", *Türkiye Diyanet Vakfı İslam Ansiklopedisi*, 2, Ankara: Türkiye Diyanet Vakfı, 34-38.
- Ali Emîrî Efendi (2015). *Osmanlı Doğu Vilayetleri*, Haz. Abdülkadir Yuvalı-Ahmet Halaçoğlu, İstanbul: Babıali Kültür Yayıncılığı.
- Ali Emîrî Efendi (2018). *Tezkire-i Şu'arâ-yı Âmid*, Haz. İdris Kadioğlu, Ankara: Kültür ve Turizm Bakanlığı.
- Altınay, A., R. (2010). *Lâle Devri*, İstanbul: Tarih Vakfı Yurt Yayınları.
- Andreasyan, H. (1960). Balatlı George Göre Edirne Vakası, *İstanbul Üniversitesi Edebiyat Fakültesi Tarih Dergisi*, XV, 47-64.
- Arık, R. (1988). *Batılılaşma Dönemi Anadolu Tasvir Sanatı*, Ankara: Sanat Dizisi Yayınları (9).
- Arseven, C., E. (1970). *Türk Sanatı*, İstanbul: Cem Yayınevi.
- Atak, E. (2014). *Anadolu'da Lâle Devri Mîmârîsi (İstanbul Dışı Örnekler Üzerine Bir Araştırma)*, Doktora Tezi, Çanakkale: On Sekiz Mart Üniversitesi Sosyal Bilimler Enstitüsü.
- Atak, E. (2018). Osmanlı Mîmârisinde Lâle Devri Üslûbu (Anadolu'daki Yansımalar), *Turkish Studies*, (13), 10, 57-86.
- Aydiner, M. (2007). "Râgıb Paşa", *Türkiye Diyanet Vakfı İslam Ansiklopedisi*, 34, Ankara: Türkiye Diyanet Vakfı, 403-406.
- Baer, M., D. (2008). *Honored by the Glory of Islam, Conversion and Conquest in Ottoman Europe*, New York: Oxford Universtiy Press.
- Baş, G. (2013). *Diyarbakır'daki İslam Dönemi Mîmârî Yapılarında Süsleme*, Ankara: Türk Tarih Kurumu.
- Başak, H. (2010). *Diyarbakır'da Osmanlı Dönemi Mezar Taşları*, Yüksek Lisans Tezi, Van: Yüzüncü Yıl Üniversitesi Sosyal Bilimler Enstitüsü.
- Batıslam, H., D. (2007). "Nedim Dîvânı'ndaki Giyim Kuşam ve Süslenmeyle ilgili Unsurlar". 38. ICANAS Uluslararası Asya ve Kuzey Afrika Çalışmaları Kongresi, I, Ankara, (I), 261-281.

- Batur, A. (1985). "Batılılaşma Döneminde Osmanlı Mimarlığı", *Tanzimat'tan Cumhuriyet'e Türkiye Ansiklopedisi*, 4, İstanbul: İletişim Yayınları, 1038-1067.
- Bayak, C. (2000). "Some Significant Aspects of the Lâle Devri (Tulip Era) 1718-1730", *The Great Ottoman Turkish Civilization*, (IV), Ankara: Kültür ve Turizm Bakanlığı Yayınları, 210-222.
- Beysanoğlu, Ş. (1990). *Anıtları ve Kitâbeleri ile Diyarbakır Tarihi II*, Neyir Maatbası: Ankara.
- Bilkan, A., F. (2019). *Fakihler ve Sofuların Kavgası, 17. Yüzyılda Kadızâdeliler ve Sivâsîler*, İstanbul:İletişim Yayınları.
- Bulduk, A., F. (2019). *Muhtasar Tarihçe-i el-Cezire*, Haz. M. Şefik Korkusuz, İstanbul: Toprak Kitap.
- Canca Erol, G. (2004). "Gülnuş Emutullah Vâlide SultanYeni Valide Külliyesi'nin Lâle Devri Mîmârîsi İçindeki Yeri". *Üsküdar Sempozyumu I 23-25 Mayıs 2003 Bildiriler*, (2), İstanbul: Üsküdar Belediyesi, 90-104.
- Canca Erol, G. (2009). "Üsküdar Ahmediye Külliyesi ve Lâle Devri Mîmârîsi İçinde Bir Değerlendirme". *Üsküdar Sempozyumu VI 6-9 Kasım 2008 Bildiriler*, (1), İstanbul: Üsküdar Belediyesi, 191-202.
- Çavuşoğlu, S. (2001). "Kadızâdeliler", *Türkiye Diyanet Vakfı İslam Ansiklopedisi*, 24, Ankara 100-102.
- Coşkun, S. (2019). "Üsküdar Ahmediye Külliyesi ve Lâle Devri Mîmârîsi İçindeki Yeri", *Art-Sanat*, 12, 163-192.
- Çıĝ, C. (2017). *Diyarbakır Türbeleri*, Yüksek Lisans Tezi, Konya: Selçuk Üniversitesi Sosyal Bilimler Enstitüsü.
- Dayıgil, F. (1938). "İstanbul Çinilerinde Lâle", *Vakıflar Dergisi*, (1), Vakıflar Umum Müdürlüğü Neşriyatı, Ankara, I, 83-90.
- Daş, E. (2003). *Erken Dönem Osmanlı Türbeleri (1300-1500)*, Doktora Tezi, İzmir: Ege Üniversitesi Sosyal Bilimler Enstitüsü.
- Demiriz, Y. (1993). "Tulips in Ottoman Turkish Culture and Art", *The Tulip: a Symbol of Two Nations*, ed. Michiel Roding-Hans Theunissen, Utrecht/İstanbul: Turco-Dutch Friendship Association, 57-75.
- Erdoğan, M. (1958). "Osmanlı Devrinde İstanbul Bahçeleri", *Vakıflar Dergisi*, (4), 149-182.
- Eskici, B. (2003). "Eski Malatya Türbeleri", *Sanat Tarihi Dergisi*, (XII), 83-98.
- Eyice, S. (1993). "Damat İbrâhim Paşa Külliyesi", *Türkiye Diyanet Vakfı İslam Ansiklopedisi*, Ankara: Türkiye Diyanet Vakfı, 8, Ankara, 443-445.

- Fırat, S. (1998). *Dîvân-ı Hâmî-i Amidi (Tenkitli Metin-Tahlil)*, Yüksek Lisans Tezi, Malatya: İnönü Üniversitesi Sosyal Bilimler Enstitüsü.
- Fidan, T. (2020). "Köprülü Abdullah Paşa'nın Üç Gazeli", *Akademik Dil ve Edebiyat Dergisi*, 4, (2), 355-366.
- Fleischer, C. (1996). *Tarihçi Mustafa Âli, Bir Osmanlı Aydın ve Bürokrati*, Çev. Ayla Ortaç, İstanbul: Tarih Vakfı Yurt Yayınları.
- Freely, J. (2011). *A History of Ottoman Architecture*, Southampton: WITpress.
- Goodwin, G. (1971). *A History of Ottoman Architecture*, London: Thames&Hudson.
- Gökçek, M., F. (2006). *Behcetî Seyyid İbrahim Efendi "Târîh-i Sülâle-i Köprülü" (Transkripsiyon ve Tahlil)*, Yüksek Lisans Tezi, İstanbul: Marmara Üniversitesi Türkiyat Araştırmaları Enstitüsü.
- Haskan, M., M. (2001). *Yüzyıllar Boyunca Üsküdar, II*, İstanbul: Üsküdar Belediyesi
- Hasluck, F., W. (1929). *Christianity and Islam under the Sultans*, ed. Margaret M. Hasluck, Oxford: Clarendon Press.
- İlhan, M. (1996). "Diyarbakır'ın Türbe, Yatır ve Mezarlıkları", *İslâm Dünyasında Mezarlıklar ve Defin Gelenekleri I*, Ankara: Türk Tarih Kurumu, 179-211.
- İpşirli Argıt, B. (2004). "An Evaluation of the Tulip Period and the Period of Selim in the Light of Clothing Regulations". *The Journal of Ottoman Studies*, İstanbul, (XXIV), 12-28.
- İpşirli, Argıt, B. (2014). *Rabia Gülnuş Emetullah Sultan 1640-1715*. İstanbul: Kitap Yayınevi.
- İpşirli, M. (2006). "Mustafa Efendi", *Türkiye Diyanet Vakfı İslam Ansiklopedisi*, 31, Ankara: Türkiye Diyanet Vakfı, 297-298.
- Keskin, M., Ç. (2020). " 'Üzerime bir kubbe ve âsâr binâlar etmen': Osmanlı Mimarlığında Açık Türbe Modası (1661-1763)" *Osmanlı Araştırmaları Dergisi*, 55, 51-97.
- Kara, Ö., Çögenli, M., S. (2015). "Şeyhulislam Feyzullah Efendi: Hayatı ve Eserleri", *Erzurumlu Şeyhulislam Seyyid Feyzullah Efendi Sempozyumu (31 Ekim-2 Kasım 2014)*, ed. Ömer Kara, Erzurum, 35-99.
- Karahan, A. (1997). "Hâmî-i Âmidî". *Türkiye Diyanet Vakfı İslam Ansiklopedisi*, 15, Ankara: Türkiye Diyanet Vakfı, 458.
- Kılıcı, A. (2007). *Anadolu Türk Mîmârîsi'nde Erken Devir Baldaken Tarzı Türbeler*, Ankara: Vakıflar Genel Müdürlüğü Yayınları.
- Koçyiğit, F. (2013). *Lâle Devri İstanbul Çeşmeleri*, Doktora Tezi, Kayseri: Erciyes Üniversitesi Sosyal Bilimler Enstitüsü.

- Koyigit, F. (2019). "Osmanlı Mîmârîsinde Meydan eşmeleri", *Akdeniz Sanat Dergisi*, (13), 339-353.
- Kömürçiyân, E., . (1988). *İstanbul Tarihi-XVII. Asırda İstanbul*, ev. Hrand D. Andreasyan, Haz. Kevork Pamukciyan, İstanbul: Eren Yayınları.
- Köprülü Yazma Eser Kütüphanesi, Vakfiyeler, 5/2448.
- Köse, Ö., F. (2015). *The Fatwa Collection of an Ottoman Provincial Mufti, Vani Mehmed Efendi (d. 1685)*, Yüksek Lisans Tezi, İstanbul: Boĝaziçi Üniversitesi.
- Kuban, D. (1970). *100 Soruda Türkiye Sanatı Tarihi*, İstanbul: Gerçek Yayınevi (II. Basım).
- Kuban, D. (2007). *Osmanlı Mîmârîsi*, İstanbul: Yem Yayınları.
- Kunt, M. (1988). *Türkiye Tarihi III Osmanlı Devleti 1600-1908*, Ed. Sina Akşin, Ankara: Cem Yayınevi.
- Martı, H. (2011). *Birgivi Mehmed Efendi*, Ankara: Türkiye Diyanet Vakfı Yayınları.
- Nizri, M. (2014). *Ottoman High Politics and the Ulema Household*, New York: Palgrave Macmillan.
- Muhsin, M. (2012). *Nedim Divânı*, Ankara: Kültür ve Turizm Bakanlığı Yayınları.
- Ortaylı, İ. (2006). *Osmanlı'yı Yeniden Keşfetmek*, İstanbul: Timaş Yayınları.
- Ortaylı, İ. (2008). *Osmanlı Sarayında Hayat*, İstanbul: Yitik Hazine Yayınları.
- Ortaylı, İ. (2010). *Son İmparatorluk Osmanlı*, İstanbul: Timaş Yayınları.
- Önkâl, H. (1990). *Osmanlı Hânedan Türbeleri*, Ankara: Kültür Bakanlığı Yayınları.
- Özcan, A. (1993). "Daltaban Mustafa Paşa", *Türkiye Diyanet Vakfı İslam Ansiklopedisi*, 8, Ankara: Türkiye Diyanet Vakfı, 433-434.
- Özcan, A. (2002). "Köprülüzâde Nûman Paşa", *Türkiye Diyanet Vakfı İslam Ansiklopedisi*, 26, Ankara: Türkiye Diyanet Vakfı, 265-267.
- Özkan, A. (2006). *Adım Adım Osmanlı Tarihi ve Padişahlar Albümü 1648-1789, III*, İstanbul: Boyut Yayıncılık.
- Özkan, S., H. (2010). *Köprülü Amcazâde Hüseyin Paşa (1644-1702)*, Samsun: Vezirköprü Belediyesi.
- Özsarı, E. (2012). *Sheyhulislams During the Reign of Mahmud I (1730-1754)*, Yüksek Lisans Tezi, İstanbul: Fatih Üniversitesi Sosyal Bilimler Enstitüsü.
- Öztuna, Y. (1996). *Devletler ve Hânedanlar, Türkiye (1074-1990)*, II, Ankara: Türk Tarih Kurumu.
- Öztuna, Y. (2004). *Osmanlı Devleti Tarihi*, İstanbul: Ötüken Yayınları (I).

- Panzac, D. (2011). *Osmanlı İmparatorluğu'nda Veba (1700-1850)*, İstanbul: Tarih Vakfı Yurt Yayınları.
- Pazarbaşı, E. (2003). "Mehmed Efendi, Vanî", *Türkiye Diyanet Vakfı İslam Ansiklopedisi*, 28, Ankara: Türkiye Diyanet Vakfı, 458-459.
- Renda, G. (1977). *Batılılaşma Döneminde Türk Resim Sanatı 1700-1850*, Ankara: Hacettepe Üniversitesi Yayınları.
- Renda, G. (2002) "Yenileşme Döneminde Kültür ve Sanat", *Türkler Ansiklopedisi*, 15, Ankara: Yeni Türkiye Yayınları, 265-283.
- Sağır, Y. (2012). *Osmanlı Arşiv Belgelerine ve Vakfiyelerine Göre Köprülü Ailesi Vakıfları*, Doktora Tezi, İzmir: Dokuz Eylül Üniversitesi Sosyal Bilimler Enstitüsü.
- Sakaoğlu, N. (1994). "Lâle Devri", *Dünden Bugüne İstanbul Ansiklopedisi*, 5, İstanbul: Kültür Bakanlığı ve Tarih Vakfı Yayınları, 182-185.
- Savcı, S. (1941). "Diyarbakır Şairlerinin Yegâne Üstadı Hâmî'nin Bir Mersiyesi", *Karacadağ Dergisi*, 4, 40, 252-256.
- Setton, K. M. (1991). *Venice, Austria and the Turks in the Seventeenth Century*, Philadelphia: The American Philosophical Society.
- Sezgin Orman, T. (2013). "Yeni Vâlîde Külliyesi", *Türkiye Diyanet Vakfı İslam Ansiklopedisi*, 43, Ankara: Türkiye Diyanet Vakfı, 433-435.
- Shaw, S. (2008). *Osmanlı İmparatorluğu ve Modern Türkiye*, I, İstanbul: E Yayınları.
- Sözen, M. (1971). *Diyarbakır'da Türk Mîmârîsi*, İstanbul: Diyarbakır'ı Tanıtma ve Turizm Derneği.
- Sula, M. (2015). "Köprülüzâde Ebû Nâile Abdullah Paşa ve Kasîde-i Vâviyyesi", *Turkish Studies*, (10), 8, 1865-1890.
- Süreyya, M. (1996). *Sicill-î Osmanî*, I, İstanbul: Tarih Vakfı Yurt Yayınları.
- Şanlı, B. (2013). *Osmanlı Dönemi Diyarbakırlı Dîvân Şairleri*, Yüksek Lisans Tezi, Diyarbakır: Dicle Üniversitesi Sosyal Bilimler Enstitüsü.
- Tahir, M. (1972). *Osmanlı Müellifleri*, I, İstanbul: Meral Yayınevi.
- Tahir, M. (1972). *Osmanlı Müellifleri*, II, İstanbul: Meral Yayınevi.
- Tayşi, M., S. (1995). "Feyzullah Efendi, Seyyid (ö.1115/1703) Osmanlı Şeyhülislâmı", *Türkiye Diyanet Vakfı İslam Ansiklopedisi*, 12, Ankara: Türkiye Diyanet Vakfı, 527-528.
- Top, M., Koç, E. (2011). "Diyarbakır'daki Osmanlı Dönemi Öncesi Cami ve Mescitleri", *Medeniyetler Mirası Diyarbakır Mîmârîsi*, Ed. İrfan Yıldız, Diyarbakır: Diyarbakır Valiliği, 227-256.

- Topçu, S., M. (2015). *Güçün Mîmârîye Yansıması Köprülüler*, Ankara: Türk Tarih Kurumu
- Topçu, S., M. (2011). "Köprülüzâde Abdullah Paşa'nın 15 Cemadiel-Evvel 1133-m.14 Mart 1721 Tarihli Vakfiyesi'ne Göre İmar Faaliyetleri ve Bani Kişiliği", *Uluslararası Sosyal Araştırmalar Dergisi*, (17), 406-415.
- Tuna, A., Khabbazi, A., Yazgan, M., E. (2015). "The Tulip Era Gardens at Ottoman Empire", *Düzce University Journal of Science and Technology*, 3, 162-166.
- Tuncel, M. (1994). "Diyarbakır", *Türkiye Diyanet Vakfı İslam Ansiklopedisi*, 9, Ankara: Türkiye Diyanet Vakfı, 469-472.
- Tuncer, O., C. (1996). *Diyarbakır Camileri*, Diyarbakır: Büyükşehir Belediyesi Yayınları.
- Türek, A., Derin, F., Ç. (1969). "Feyzullah Efendi'nin Kendi Kaleminden Hal Tercümesi", *İstanbul Üniversitesi Fen Edebiyat Fakültesi Tarih Dergisi*, 23, 205-218.
- Uzunçarşılı, İ., H. (1988). *Osmanlı Tarihi*, 2, Ankara: Türk Tarih Kurumu Yayınları.
- Uzunçarşılı, İ., H. (1988). *Osmanlı Tarihi*, 6, Ankara: Türk Tarih Kurumu Yayınları.
- Ünver, S. (1971). "Türkiye'de Lâle Tarihi", *Vakıflar Dergisi*, (9), Vakıflar Genel Müdürlüğü Yayını, Ankara 265-275.
- Varlık, N. (2011). "Tâûn", *Türkiye Diyanet Vakfı İslam Ansiklopedisi*, 40, Ankara: Türkiye Diyanet Vakfı, 175-177.
- Yalçınkaya, M., A. (2002). "XVIII. Yüzyıl: Islahat, Değişim ve Diplomasi Dönemi (1703-1789)", *Türkler Ansiklopedisi*, 12, Ankara: Yeni Türkiye Yayınları, 762-822.
- Yaran, R. (1992). "Bid'at", *Türkiye Diyanet Vakfı İslam Ansiklopedisi*, 6, Ankara: Türkiye Diyanet Vakfı, 129-131.
- Yavuz, Y., Ş. (1994). "Ehl-i Bid'at", *Türkiye Diyanet Vakfı İslam Ansiklopedisi*, 10, Ankara: Türkiye Diyanet Vakfı, 501-505.
- Yıldırım, I., P. (2004). *Lâle Devri'nde Kültür ve Edebiyat*, Yüksek Lisans Tezi, Kırıkkale: Kırıkkale Üniversitesi Sosyal Bilimler Enstitüsü.
- Yıldız, İ. (2011). "Diyarbakır Türbeleri", *Medeniyetler Mirası Diyarbakır Mîmârîsi*, (Ed. İrfan Yıldız), Diyarbakır: Diyarbakır Valiliği, 319-370.
- Yılmazçelik, İ. (1995). *XIX. Yüzyılın İlk Yarısında Diyarbakır (1790-1840)*, Ankara: Türk Tarih Kurumu.
- Yılmazçelik, İ. (2000). "Osmanlı Hâkimiyeti Süresince Diyarbakır Eyaleti Valileri (1516-1838)", *Fırat Üniversitesi Sosyal Bilimler Dergisi*, 10, (1), 233-287.

Bilgilendirme: Çalışmada çıkar çatışması yoktur. Çalışmanın tek yazarlı olarak yayınlanması, tez danışmanının rızası ve oluru dâhilindedir. Çalışmada destek alınan herhangi bir kurum ve kuruluş bulunmamaktadır. Çalışma, etik kurul izni gerektiren bir metodoloji ve bulgu içermemektedir.