

Türk İslâm Medeniyeti Akademik Arařtırmalar Dergisi
Journal of the Academic Studies of Turkish-Islamic Civilization
timad
Cilt / Volume: 18 - Sayı / Issue: 36 - Yıl / Year: 2023

ISSN: 1306-4223 / e-ISSN: 2822-4612

**Heybeliada Ruhban Okulu'nun Mimarisi ve Süsleme Özelliklerine
Dair Tespitler**

*Findings Regarding the Architecture and Ornamental Features of
Heybeliada Theological School*

Zeynep Emel Ekim

Doç. Dr., Fatih Sultan Mehmet Vakıf Üniversitesi, Güzel Sanatlar Meslek Yüksek
Okulu

Assoc. Prof. Dr., Fatih Sultan Mehmet Vakıf University, Vocational School of Fine Arts
zeeekim@fsm.edu.tr

orcid.org/0000-0003-1710-8731

Makale Bilgisi / Article Information

Makale Türü / Article Types: Arařtırma Makalesi / Research Article

Geliş Tarihi / Received: 26.10.2022

Kabul Tarihi / Accepted: 15.02.2023

Cilt / Volume: 18, Sayı / Issue: 36, Sayfa / Pages: 307-326

Atıf / Cite as: Ekim, Z. E. (2023), Heybeliada Ruhban Okulu'nun Mimarisi ve Süsleme Özelliklerine Dair Tespitler, [Findings Regarding the Architecture and Ornamental Features of Heybeliada Theological School]. Türk İslâm Medeniyeti Akademik Arařtırmalar Dergisi- Journal of the Academic Studies of Turkish-Islamic Civilization, 18/36: 307-326

İntihal / Plagiarism: Bu makale, en az iki hakem tarafından incelendi ve intihal içermediği teyit edildi. / This article has been reviewed by at least two referees and scanned via a plagiarism software.

Heybeliada Ruhban Okulu'nun Mimarisi ve Süsleme Özelliklerine Dair Tespitler

Öz

Osmanlı İmparatorluğu'nda batılılaşma ve azınlık haklarının iyileştirilmesi hareketlerinin yoğunlaştığı 19 ve 20. yüzyıllarda, İmparatorluk sınırları içinde çok sayıda Rum ve diğer azınlıklara ait okul binaları inşa edilmiştir. Ruhban Okulu diğerlerinden farklı olarak tarihi bir geçmişe sahiptir. Bizans döneminden itibaren Manastırın yerine kurulan Ruhban Okulu bir ibadet yeri olmasının yanında saraydan ve ricalden kişilerin sürgüne gönderildiği bir yer olarak da karşımıza çıkmaktadır. Rum okullarının mimari programlarında; derslikler, atölyeler, laboratuvar, çok amaçlı salon, yemekhane, mutfak, spor salonu, kütüphane, öğretmen odası ya da odaları ve yatakhane gibi mekânlar bulunmaktadır. Bir Rum Okulu olarak Heybeliada Ruhban Okulu, yapı kompleksinin içerisinde yer almaktadır. Diğer bir ifadeyle okul yapısı ve ek binaları geniş bir arazide inşa edilmiştir. Okul yapısının yanı sıra, şapel, mutfak, çamaşırhane binası, ahırlar, avlu ve bahçe bulunmaktadır. 19.yy İstanbul kent mimarlığına büyük katkısı olan Ruhban Okulu mimarisi ve süslemesi ile Heybeliada'nın en göze çarpan eserleri arasındadır. Bu çalışmada Heybeliada Ruhban Okulu'nun mimari ve süsleme özelliklerine ilişkin bazı tespitler aktarılmıştır.

Anahtar kelimeler: Heybeliada, Ruhban Okulu, 19. yy., İstanbul.

Some Determinations Regarding of the Architecture and Ornamental Features of Heybeliada Theological School

Abstract

In the 19th and 20th centuries, while the westernization and improvement of minority rights movements in the Ottoman Empire intensified, many Greek and some other minority school buildings were constructed within the borders of the Empire. The Seminary, unlike the others, has a historical background. The Seminary School, which was established on the site of the Monastery since the Byzantine period, is not only a place of worship, but also a place where people from the palace and dignitaries were sent into exile. In the architectural programs of Greek schools; there are classrooms, workshops, laboratory, multi-purpose hall, dining hall, kitchen, gym, library, teacher's room or rooms and dormitories available. As a Greek school, Heybeliada Seminary is located in a building complex. In other words, the school structure and its annexes have been constructed on a large area. Besides the school building, there is a chapel, kitchen, laundry building, stables, courtyard and garden. The Seminary School, which made a great contribution to the 19th century of Istanbul city architecture, is among the most outstanding works of Heybeliada with its architecture and decoration. In this study, some determinations regarding to the architectural and ornamental features of Heybeliada Seminary are presented.

Keywords: Halki, Theological School, 19th century, Istanbul.

1. Giriş

Heybeliada'nın ilk manastırı, Ümit Tepesi üzerinde, Papaz Dağı'nda, 809 yılında, 16.936 metre karelik bir alanda bugünkü Heybeliada Ruhban Okulu'nun yerinde kurulan Aya Triada Manastırı'dır. Öldükten sonra Aziz ilan edilen manastırın koruyucusu Patrik Fotios tarafından, IX. yüzyılda okul onarılarak tekrar kurulmuştur. Bu yüzden her sene 6 Şubat günü Ortodoks inancına göre "Aziz Fotios yortusu" manastırın kuruluş bayramı olarak kutlanmaktadır (Güngör, 2013, s:28). "Heybeliada Ruhban Okulu", kuruluşundan günümüze kadar farklı isimlerle anılmıştır. Özellikle Osmanlı Dönemi okul nizamnamelerinde "Papaz Mektebi", "Rum Milletine Mahsus İlmi Kelam Mektebi", "Ruhban Mektebi" ve "Büyük İsa Kilisesi'nin Teoloji Okulu" olarak okuldaki bahsedilmektedir.¹ Milli Eğitim Bakanlığınca hazırlanan 1951 tarihli yönetmelikte okul için "Heybeliada Rum Rahipler Okulu" ifadesi kullanılmıştır (Okutan, 2019, s:6).

1772 senesinde Osmanlı Devleti'nden okul açma izni alınmıştır. Fakat 1821 yılında geçirdiği bir yangın sonucu yeniden yapılan okulun açılışı 13 Eylül 1844 senesinde gerçekleşmiştir (Yaşar, 1994). Heybeliada Ruhban Okulu, 1971 yılında "özel üniversitelerin devlet denetimi altına alınması kanunu" ile devletin denetimine girmiştir. Bu kanun ile okulun dini eğitime devam edebilmesi için İlahiyat Fakültesine bağlanması şartı getirilmiştir (Oktay, 2019). Devlet denetimini kabul etmeyen Patrikhane, "Heybeliada Özel Rum Erkek Lisesi" adıyla eğitime devam etme kararı almıştır.

2. Heybeliada Ruhban Okulu (Aya Triada Manastırı)'nın Mimarisi

Ruhban Okulu, 10 Temmuz 1894 günü meydana gelen büyük depremde yıkıldığından, Sultan II. Abdülhamit'in izinleriyle 22 Nisan 1895 tarihinde temeli atılarak yeniden inşa edilmiştir.² Binanın inşası kısa bir süre içinde tamamlanmış, iki sene sonra 6 Ekim 1896 tarihinde okul hizmete açılmıştır (Önel, 1994).

Ruhban Okulu'nun yeniden inşası ile ilgili Başbakanlık Osmanlı Arşiv belgeleri incelendiğinde, okulun hareket-i arzdan (1894 depreminden) sonra eski temelleri üzerinde yeniden inşa edildiğinden bahsedilmiştir. Depremde okulun münhedim (yıkılmış) duruma gelmesi yeniden inşasını söz konusu kılmıştır. Heybeliada'da kâin Ruhban Mektebi'nin yeniden inşasına müsade olunmasında

¹Heybeliada Ruhban Okulu, ekte yer alan Osmanlı arşiv belgelerinde "Tepe Manastırı Heybeliada'da vâki İlmi Kelam Mektebi, Ruhbaniler Mektebi" adları ile de anılmıştır. Ek 1(BOA, BEO, 000687/051500); Ek 2 (BOA, BEO, 004510/338208); Ek 3 (BOA, I.DH, 01185/092724); Ek 4 (BOA, I.SD, 0109/006525); Ek 5 (BOA, SD, 02575/00002).

² 1844 senesinde yandı için tekrar inşa edilen okulun, Hacı Stefan gözetiminde inşası yapılmıştır. (Şenyurt, 2002, s:48)

mahzur görülmemiştir.³ Binanın mimarı, XIX. yüzyıl sonları ile XX. yüzyıl başlarında İstanbul'a birçok eser kazandıran Periklis Fotiadis'dir. Perikles Fotiadis, Beyoğlu Zoğrafyon Rum Lisesi, Sabuncakis Köşkü, Balıklı Hastanesi ve Kumkapı Aya Kiryaki Kilisesi gibi birçok yapının da mimarıdır (Çilenis, 2011).

Okulun inşasını üstlenen Pavlos Stefanovic, 25 Şubat 1895 senesinde okulun ihyası için para vereceğini Patrikhane'ye yazdığı mektubunda bildirmiştir.⁴ Yapı, Pavlos Stefanovic'in yardımlarından ötürü hatırasını yaşatmak adına baş harfinin Yunanca karşılığı olan "Π" (Pi) harfi biçiminde tasarlanmıştır (Şenyurt, 2002) (Şekil. 1).



Şekil 1. Heybeliada Ruhban Okulu, Necib Bey Haritası detayı -1918 (Heybeliada Ruhban Okulu Arşivi)

Yapı bir bodrum kat, zemin ve giriş katından oluşmaktadır. Kat araları silmelerle ayrılmıştır. Yapının ön cephesinde bodrum katta demir parmaklıklı kareye yakın dikdörtgen pencereler yer almıştır. Birinci katın silmeli pencereleri dikdörtgen olarak düşünülmüştür. İkinci katta iki yandan pilastrlara oturan yuvarlak, iç kısmı tuğla kemerli, pencereler yer almıştır.

Üçgen bir şekilde alınlık ile sonlanan yapının ana cephesindeki orta modül, öne çıkarak vurgulanmış, anıtsal etki oluşturulmuştur. Mermer merdivenler ile iki sütunun oluşturduğu üçlü açıklıktan yapıya giriş verilmiş, bu bölümün üzerinde tören odasına ait tuğladan yuvarlak kemerli üçlü bir pencere grubu düzenlenmiştir. Bu pencereler yuvarlak, tuğla bir kemerle kuşatılmıştır (Fot. 1). Panjurları olan üçlü pencere grubunda ortadaki pencere yüksek tutulmuş ve iki sütuna oturtulmuştur.

³ Ek 1(BOA, BEO, 000687/051500); Ek 2 (BOA, BEO, 004510/338208); Ek 3 (BOA, IDH, 01185/092724); Ek 4 (BOA, I.SD, 0109/006525); Ek 5 (BOA, SD, 02575/00002).

⁴ Okulun müteahhitiğini Aleksandros Kikrilin yapmıştır. Yapımında kullanılan keresteler Aynaros Manastırı'ndan gelmiştir. (Gülen, 1985, 138)

Yapının tüm dış cephesinde uygulanan, saçak altındaki tuğla korniş sırası ile üst kat pencerelerinin tuğla kemerleri cephelere ritm, hareket ve uyum kazandırmıştır. Yapının arka cephesinde, birinci katın orta aksında konsollara dayanmış birer cumba yer almıştır. Cumbalara ön kısımda ikişer pencere, yanlarda ise birer pencere açılmıştır. Cumbalar ana girişte öne çıkan kütle gibi üçgen alınlık ile son bulmuştur (Fot. 2).



Fot. 1. Heybeliada Ruhban Okulu'nu ön cephesinden gösteren bir kartpostal, İBB, Atatürk Kitaplığı Arşivi, No. Krt_006576



Fot. 2. Heybeliada Ruhban Okulu arka cephesi (Kaynak: Yazar arşivi, 2018).

Sınıflar, pencereler ile hem dış mekâna hem de koridora açılmıştır. Sınıftan gelen ışık koridorları aydınlatmış, aynı zamanda söz konusu pencereler koridordan sınıf içini görebilme ve denetleyebilme imkânını sağlamıştır (Fot. 3). 19. yüzyılda okullarda çoğunlukla sıra şeklindeki oturma elemanları kullanılmıştır. Ruhban Okulu'nda da sınıflarda oturma eylemi için, yapıldığı dönemden günümüze ulaşan oturma sıraları ve sandalyeler tefriş elemanı olarak kullanılmıştır. 20. yüzyıl başlarından günümüze gelen özel yapım ahşap sandalyelerin oturlan yüzeylerinin üstünde insan yüzü tasviri yer almıştır (Fot. 4).

Okulların iç mekânlarının ihtiyaç programına göre tasarlandığı görülmektedir. Binanın bodrum katında kütüphane, giriş katında sınıflar, etüd odaları, fizik - kimya laboratuvarı, birinci katında ise büyük tören salonu, müdür ve öğretmen odaları, sekreterlik, yatılı kalan öğretmenlerin yatak odaları ve teoloji bölümü talebeleri için yatakhane bulunmaktadır. Eski laboratuvar sınıfı da derslikler gibi sergilenmektedir (Fot. 5). İstanbul'da kurulan Saint Joseph Fransız Okulu gibi okullarda bu tarz mekânların ya da bu mekânlara ait bazı aletlerin günümüze korunarak geldiği ve Ruhban Okulu'nda olduğu gibi sergilediği görülmektedir. Bodrum katında yer alan kütüphanede, çok sayıda dini, felsefi ve edebi eser bulunmaktadır. Özellikle Eski Yunanca kitapların sayısı daha fazladır (Fot. 6).



Fot. 3. Heybeliada Ruhban Okulu'nun günümüze korunarak gelmiş sınıflarından (Kaynak: Yazar arşivi, 2018)



Fot. 4. Heybeliada Ruhban Okulu'nun günümüze korunarak gelmiş sınıflarındaki ahşap sandalyelerde yer alan insan yüzü tasviri (Kaynak: Yazar Arşivi, 2018)

Ruhban Okulu'nun ana bina ve mutfak binası zemin döşemelerinde özgün Karosiman karolar kullanılmıştır. Zemin kaplama malzemesi olarak ana binanın

giriş katında yıldız karosiman (Fot. 7), mutfak binasında ise farklı desenli döşeme karoları kullanılmıştır (Fot. 8). Mutfak binasındaki döşeme karolarının farklı renkteki bir örneği Haydarpaşa Mekteb-i Tıbbiye-i Şahane Binası'nda da uygulanmıştır⁵ (Fot. 9).



Foto 5. Ruhban Okulu'nda, günümüze korunarak gelen laboratuvar (Kaynak: Yazar arşivi, 2018)



Fot. 6. Heybeliada Ruhban Okulu'nun kütüphanesi (Kaynak: Yazar arşivi, 2018)

⁵ Üçgen, kare, dikdörtgen, eşkenar dörtgen, çokgen gibi kapalı geometrik şekillerin belirli bir düzen içinde kullanıldığı görülür (Uçar, 2014, 73).



Fot. 7. Ruhban Okulu'nun giriş kat koridorlarında yer alan karosiman döşemeler.



Fot. 8. Mutfak binasında yer alan karosiman döşemeler.



Fot. 9. Haydarpaşa Mekteb-i Tıbbiye-i Şahane Binası kabul salonu zemininde yer alan karosiman örneği (Kaynak: Yazar arşivi, 2018).

19.yy'ın geleneksel yapı sistemi olan tuğla dolgulu volta döşeme, yapının bodrum, zemin ve birinci kat döşemelerinde uygulanmıştır⁶ (Fot. 10-11). Heybeliada Ruhban Okulu'nun güney ucundaki, mutfak ve çamaşırhane binası,

⁶ Bu dönemde yapılan okullarda bu tür uygulamalara rastlanmaktadır. Örneğin, Saint Joseph Fransız Okulu'nda döşemelerde, eğimli tuğla dolgulu çelik putreller kullanılırken zeminler Ruhban Okulu'ndaki karolara benzeyen Marsilya'dan getirilmiş çini karolar ile döşenmiştir. (Kutlu, 2016, 180)

tek katlı, kâgir ve yığma sistemli bir yapı olarak düşünülmüştür (Fot. 12). Mutfak binasının tavanında ana binada olduğu gibi “Volta döşeme” sistemi uygulanmıştır. Fakat son zamanlarda geçirdiği bir takım tadilatlar, özellikle mutfak mekânında iç mekân özgünlüğünün kaybolmasına yol açmıştır.



Fot. 10. Heybeliada Ruhban Okulu'nun bodrum kattaki kütüphane tavanındaki volta döşeme. (Kaynak: Yazar arşivi, 2018).



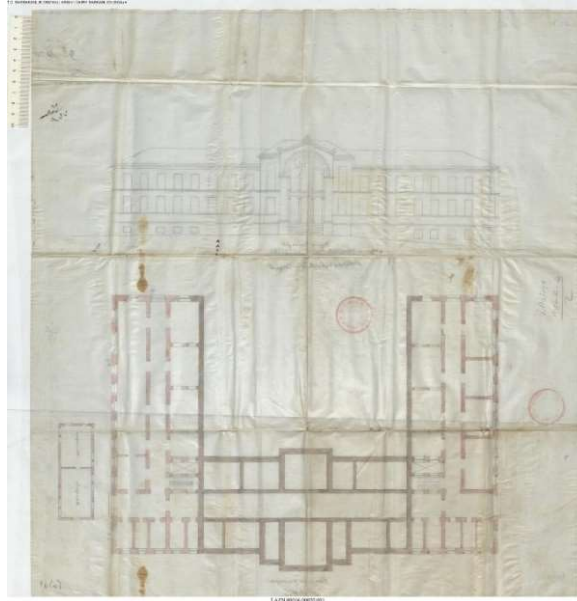
Fot. 11. Heybeliada Ruhban Okulu'nun giriş kat koridor tavanlarındaki kalemişi süslemeli volta döşeme (Kaynak: Yazar arşivi, 2018)

Başbakanlık Osmanlı Arşivi'nde Heybeliada Ruhban Okulu'nun yeniden inşaatı ile ilgili okulun plan ekindeki belgelerde, inşaat sırasında ilave edilen mutfak ve çamaşırhane binasının ölçümlerinden ve masraflarından

bahsedilmektedir.⁷ Mektebin planında, o dönem gayri müslim okullarında görülen U şekilli planın uygulandığı görülür. Plana mektebin kat planları ve cephe görünümü çizilmiş ve mimarı Periklis Fotiadis tarafından sağ alt köşeye imzası atılmıştır (Şekil 2 ve 3).

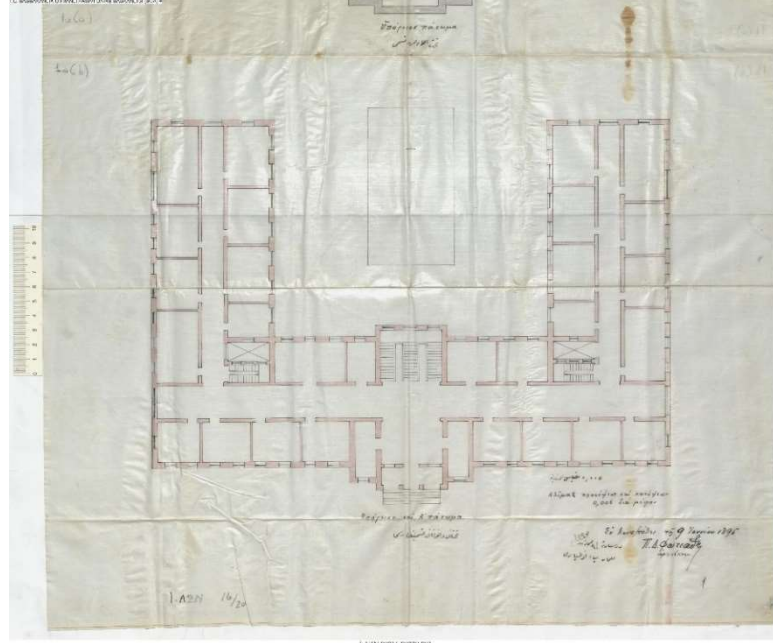


Fot. 12. Heybeliada Ruhban Okulu mutfak binasının dıştan bir görünümü (Kaynak: Yazar arşivi, 2020)



Şekil 2. Heybeliada Ruhban Okulu planı, (BOA, I.AZN, 00016/20).

⁷ Ek 6 (BOA, I.AZN, 00016/20).



Şekil 3. Heybeliada Ruhban Okulu planı, (BOA, I.AZN, 00016/20).

Okul binasının planı, "U" biçiminde ve simetriktir. İstanbul'da 19. yüzyılda inşa edilen Fransız okullarında "U" plan şemasının görülmesi dönemsel bir benzerliktir. Avluya açılan plan tipi, 19. yüzyıl Fransız okul mimarisinde saray mimarisini andıran bir tasarım özelliğidir. Fransa'daki okullarda uygulanan bu tipoloji İstanbul'da da uygulanmıştır. "İstanbul'da Notre Dame de Sion Fransız Okulu (1856-Pangaltı), Fenerbahçe Sainte Irène Fransız Okulu (1886), Saint Michel Fransız Koleji (Şişli 1886), Sainte Pulcherie Fransız Okulu (Galata 1846) Kadıköy-Saint Joseph Fransız Koleji (1870) Saint Benoit Fransız Koleji (Galata 1783) avluya açılan U plan şemasına uygun Fransız okul yapılarıdır" (Kutlu, 2018, 290-291).

Bu dönemde "U" Plan şeması yabancı ve azınlık okulları dışında, iki katlı olarak inşa edilen 1902 tarihli Musul Sanayi Mektebi (Özgüven, 2016, s:57) ile 1894 tarihli tek katlı olarak inşa edilen Sivas Sanayi Mektebi (Özbek, 2019, s:349) gibi bazı mekteplerde de uygulanmıştır. Bu plan tipinde birbiri ile bağlantılı üç koridor birleşerek "U" biçiminde tek bir koridor etrafında konumlanan derslik ve diğer birimlerden oluşmaktadır.

3. Heybeliada Ruhban Okulu (Ayia Triada Manastırı) Cephesi ve Süsleme Özellikleri

Yapının taşkın olan ana girişi cephe ortasında yer almaktadır. On üç basamaklı merdiven ile sütunların taşıdığı eyvanımsı girişe çıkmıştır. İki

yanında birer pencere olan ana kapıdan zemin kata giriş sağlanmıştır. Yapının cephesinde, yuvarlak kemerin iki yanındaki üçgen alınlık, rölyef şeklinde uzanan asma dalı üzerinde bulunan asma yaprakları ve üzüm motifleri ile süslenmiştir (Fot. 13). Okulun mimarı olan Periklis Fotiadis, anıtsal şekilde tasarlanmış bu Neo-Klasik uygulamayı Kumkapı'daki Aya Kiryaki Kilisesi'nin cephesinde de denemiştir (Parlak, 2015, s:616). Mermer sütun başlıkları üzerinde akant yaprakları arasına haç işareti işlenmiştir. Üçlü pencere grubunun altında mermer grekçe bir kitabe yer almıştır.

Yapı, cephe düzenlemesi açısından Neo-Grek ve Neoklasik olmak üzere, iki farklı üslup göstermektedir. Kat araları, yatay düzlemde oluşturulan ve tüm cephe boyunca devam eden silmelerle vurgulanmıştır. Yapı, bu özellikleriyle Neoklasik bir üsluba sahiptir. Akroterli üçgen alınlık, girişteki sütunlar ve grekçe kitabede ise Neo-Grek üslubun tercih edildiği görülür.



Fot. 13. Heybeliada Ruhban Okulu'nun giriş cephesinden bir görünüm (Kaynak: Yazar arşivi, 2018).

Ana girişten dört adet mermer sütun bulunan büyük bir hole girilmektedir. Holdeki mermer merdivenlerle birinci kata çıkılmaktadır. Merdivenin altında ve merdiven holünün duvarlarında kartuşlar içinde kalemşeleri yer almıştır (Fot. 14). Kalem işlerinin altında, zeminden belli bir yüksekliğe kadar stuko sıva uygulanmıştır. Ana girişte iç merdivenlerde, giriş sütunlarında ve giriş döşeme kaplamasında gri damarlı "Marmara mermeri" kullanılmıştır.

Tuğla malzemeden, kemerli üçlü pencere grubunun bulunduğu kısım büyük tören odası olarak düşünülmüştür. Yapının merkezinde yer alan büyük tören salonunun alt katında yer alan mekânın, kolonadlı bir cepheyle öne çıkarılmasıyla, monoblok kütlede bir devinim sağlanmış, yapının orta eksenini vurgulanmıştır. Tören odasının (sinod) duvarları ve ahşap kaplamalı tavanları kalem işleriyle bezelidir. Odanın duvarlarında, merkezinde yıldıza benzer

bezemeleri olan panolar ve panoların köşelerinde volüt şeklinde stilize motifler yer almıştır. Özellikle mavi, kırmızı, bej ve yeşil renkler gölgelendirme tekniği ile kullanılmıştır. Duvarlarda belirli bir yüksekliğe kadar stuko sıva düşünülmüştür.

Ahşap tavanın merkezinde yer alan haç işaretinin, etrafında dört yönde aynı şekilde ahşap çıtalarla yerleştirilmiş haç işaretleri yer almıştır. Merkezdeki hacın her iki uzun kolu yönünde ortasında “kerubin (serafin)” yer alan ahşap çıtalarla oluşmuş üçgenler düşünülmüştür (Anonim, 2012, s:29). Diğer boş kalan alanlarda, ahşap çıtalardan oluşan simetrik ve geometrik şekillerin içleri çeşitli bitkisel, geometrik motifler ve palmet motifleri ile bezenmiştir (Fot. 15).



Fot. 14. Heybeliada Ruhban Okulu ana giriş merdiven holündeki kalemişleri (Kaynak: Yazar arşivi, 2018).



Fot. 15. Heybeliada Ruhban Okulu tören salonu (Kaynak: Yazar arşivi, 2018).

Tören odasının giriş kapısı üzerinde, bir adet deniz kabuklusu etrafında kıvrımlı natüralist bir düzenleme yapılmıştır. Bu düzenlemenin üstünde okulu yaptıran “Pavlos Skylitsis Stefanovik” adındaki hayırseverin daire içindeki portresi ve grekçe harfler ile adı yazılmıştır. Ortadaki büyük giriş kapısının her iki yanında yer alan küçük giriş kapılarının üstünde de deniz kabuklusu etrafında kıvrımlı natüralist bir düzenleme yer almıştır. Bu süslemede, deniz kabuklusunun kullanılması Rokoko üslubunda olup sadeleştirilerek kullanılmıştır. Odanın süsleme düzeninde, kartuşlara ayırma şekli Barok tarzında düşünülmüştür. Tören odasının pencereleri, ana girişin üstünde yer alan üçlü pencerelerdir. Pencere aralarındaki üçgen alanlar palmet motifi olan kalemşi bezemeler ile süslenmiştir. Genel olarak bu süslemelerde, Neoklasik, Barok ve Rokoko üsluplarından seçilerek oluşturulmuş bir bezeme repertuarı kullanılmıştır.

Tören odasının duvarlarına, okulda önceden hizmet vermiş olan öğretmenlerin ve din görevlilerinin tabloları ve fotoğrafları asılmıştır. Odada süslemeler dışında günümüze korunarak gelmiş 19. yüzyıla ait çeşitli mobilya örnekleri bulunmaktadır. Tören odasının kuzey yönünde, kapısında kırmızı perdeleri olan küçük bir ibadet mekânı yer almıştır (Fot. 16). Okulun avlusunda, ortada bazilikal planlı ve üç nefli Aya Triada Kilisesi bulunmaktadır. Kilisede orta nefin üstü beşik tonoz ile örtülmüştür. Giriş kısmı ise pasalı ahşap tavan şeklinde düşünülmüştür. Kilisenin apsis duvarı önünde mezarlar yer almıştır (Fot. 17).



Fot. 16. Heybeliada Ruhban Okulu tören salonu (Kaynak: Yazar arşivi, 2018).



Fot. 17. Aya Triada Kilisesi (Kaynak: Yazar arşivi, 2018).

4. Sonuç

Ruhban Okulu'nun ana giriş kapısı antik Yunan tapınaklarını çağrıştırdığından tasarımı eski Yunan kaynaklı neoklasik üslubu yansıtmaktadır. Özellikle giriş kapısındaki sütunları, simetrik cephe düzeni, üçgen alınlığı, alınlığının tepesinde eski tapınakların tepesinde yer alan akroteri anımsatan hacı

ile Yunan tapınaklarına benzemektedir. Cephe düzeninde kullanılan saçak altı tuğla dış sırası ve tuğla pencere kemerleri Neo-Grek üslubu özelliğindedir.

19. yüzyılda Osmanlı Devleti'ndeki okullarda birçok plan şeması ve üslup uygulandığından ortak mimari özelliklerini belirtmek mümkün değildir. Genellikle dikdörtgen veya "U" plan şemasının uygulandığı okulların Neoklasik bir cephe düzenine sahip oldukları söylenebilir. Bu örnekte olduğu gibi bir bodrum kat üzerinde iki katlı olarak inşa edilen söz konusu binaların plan şemaları genel olarak aksiyal ve simetrik olarak düzenlenmiştir. Simetrik cephenin orta aksına yerleştirilmiş olan ana giriş, genellikle öne taşkın bir portik şeklinde düzenlenmiştir. Cephelerde, genellikle kat aralarını vurgulayan silmelerin yanı sıra, alınlıklar ve pilastr gibi yatay ve dikey dekoratif elemanların kullanımıyla oluşturulmuş, dönemin farklı işlevlerdeki diğer binalarında sıklıkla karşılaşılan, eklektisist üsluptaki uygulamaların tercih edildiği görülmektedir. Ruhban Okulu da bu genel özelliklere sahip olması açısından, 19.yy İstanbul kent mimarlığına ve kültürel ortamına büyük katkı sağlamaktadır.

Heybeliada Ruhban Okulu, girişindeki son derece gösterişli anıtsal ön cephesi ile inşa edildiği dönemin Neo-klasik tasarım anlayışını yansıtmaya bakımdan Beyoğlu'ndaki Zografyon Rum Lisesi, Kadıköy Rum Okulu, Fener Maraşlı Rum İlköğretim Okulu ve Karaköy Rum İlköğretim Okulu'na benzemektedir. Bu okullar anıtsal giriş cephesindeki antik öğeleriyle ortak bir uyum sergilemektedir. Bütün bu belgeler ve elde edilen yeni bulgular, Sultan II. Abdülhamid döneminde yeniden inşa edilmiş olan Heybeliada Ruhban Okulu'nun yapıldığı dönemde diğer yapılar ile cephe ve plan açısından uyumlu, tarihsel geçmiş açısından da özgün bir karaktere sahip olduğunu göstermektedir.

5. Kaynaklar

- Anonim. (2012). *Sorun Değerlendirme Belgeleme Analizi*, Selanik Aristotle Üniversitesi, (ΤευχοςΑναλυσης Τεκμηριωσης Αξιολογησης).
- Çilenis, S. E. (2011). 19. Yüzyıl Sonu ve 20. Yüzyıl Başında İstanbul Yunanca Basınında Rum Mimarlar, *Batılılaşan İstanbul'un Rum Mimarları*, (Yay. Haz. Hasan Kuruyazıcı, Eva Şarlak), İstanbul, 44-60.
- Gülen, N. (1985). *Heybeliada*, Tekin Yayınevi, İstanbul.
- Güngör, E. (2013). *Cumhuriyet Döneminde Heybeliada (1923'ten Günümüze)*, Yüksek Lisans Tezi, Marmara Üniversitesi Türkiyat Araştırmaları Enstitüsü Atatürk İlkeleri ve İnkılâp Tarihi Anabilim Dalı.
- Kutlu, Z. G. (2016). 19. Yüzyıl İstanbul'unda Bir Eğitim Yapısı: Saint Joseph Fransız Okulu, *Türk İslâm Medeniyeti Akademik Araştırmalar Dergisi (Timad)*, C. 11, S.21, 171-186.

- Kutlu, Z. G. (2018). *19. Yüzyıldan Günümüze İstanbul'da Fransız Okul Yapıları*, Doktora Tezi, İstanbul Teknik Üniversitesi, Fen Bilimleri Enstitüsü, Mimarlık Anabilim Dalı Mimarlık Tarihi Programı.
- Okutan, H. (2019). *Cumhuriyetten Günümüze Heybeliada Ruhban Okulu*, Yüksek Lisans Tezi, İnönü Üniversitesi Sosyal Bilimler Enstitüsü Felsefe ve Din Bilimleri Anabilim Dalı.
- Oktay, S. (2019). *Türk Medyasında Azınlıkların Temsili, Heybeliada Ruhban Okulu Örneği*, Doktora Tezi, Marmara Üniversitesi Sosyal Bilimler Enstitüsü Genel Gazetecilik Anabilim Dalı Gazetecilik Bilim Dalı.
- Önel, E. (1994). Heybeliada Ruhban Mektebi. *Dünden Bugüne İstanbul Ansiklopedisi*, İstanbul, C. 4, Tarih Vakfı ve Kültür Bakanlığı Yayınları, 58.
- Özbek Y. (2019). Tanzimat Sonrası Osmanlı Eğitim Yapıları, *Osmanlı Sanatında Değişim ve Dönüşüm*, Literatür Yayıncılık, 317-355.
- Özgüven B. (2016). Son Dönem Osmanlı İmparatorluğu'nda Meslek Öğrenimi: Sanayi Mektebi Binaları, *Geç Osmanlı Döneminde Sanat, Mimarlık ve Kültür Karşılaştırmaları*, Türkiye İş Bankası Kültür Yayınları, İstanbul.
- Şenyurt, O. (2002). *1800 - 1950 Yılları Arasında İstanbul'da Faaliyet Gösteren Rum Mimarlar*, Yüksek Lisans Tezi, Yıldız Teknik Üniversitesi Fen Bilimleri Enstitüsü, Mimarlık Ana Bilim Dalı, Mimarlık Tarihi ve Kuramı Programı.
- Uçar, A. (2014). İzmir Konutlarında Karosimanlar, *Sanat Tarihi Dergisi*, C.23, S.1, 67-81.
- Parlak, S. (2015). Kumkapı Aya Kiryaki (Hagia Kyriake) Kilisesi Vakfına ait Yapının Tarihsel Geçmişinin Aydınlatılması, *Turkish Studies*, Volume 10/1, 603-634.
- Yaşar, N. (1994). Heybeliada Ruhban Mektebi, *Dünden Bugüne İstanbul Ansiklopedisi*, İstanbul, C. 4, Tarih Vakfı ve Kültür Bakanlığı Yayınları, 57-58.
- İBB (İstanbul Büyükşehir Belediyesi) Kütüphane ve Müzeler Müdürlüğü, Atatürk Kitaplığı Arşivi: Krt/006576 No'lu kartpostal.
- Başbakanlık Osmanlı Arşivi (BOA): I.AZN, 00016/20; BEO, 000687/051500; BEO, 004510/338208; I.DH, 01185/092724; I.SD, 0109/006525; SD, 02575/00002.
- Heybeliada Ruhban Okulu Arşivi

6. Ekler

Ek 1(BOA, BEO, 000687/051500):

Atüfetlü efendim hazretleri!

Heybeliada'da vâki ve Tepe Manastırı nâmıyla ma'rûf ruhban mektebinin hareket-i arzdan münhedim olmasına mebni eski temelleri üzerine yeniden inşasıyla başkaca bir matbah ve bir

çamaşırhane ilavesine ruhsat i'tâsı Rum patrikliğinden istid'a olunmuş ve mekteb-i mezkûrun evvelki misaha-i sathiyesine terbi'an dört yüz üç metre ilavesiyle iki bin üç yüz altmış metreye iblağ olunarak matbah ve çamaşırhanenin misaha-i sathiyesi dahi yüz on yedi metre olacağı ve on bin Osmanlı lirası masarîfının Mösyö pavlo İstefanoviç tarafından tesviye ve ifa olunacağı ve ol bâbda bir güne mahzûr olmadığı Şehremânet-i celîlesinden iş'ar kılınmış olduğundan sûret-i istid'a makrûn-ı müsâ'ade-i seniyye-i hazret-i pâdişâhî buyurulduğu hâlde Divan-ı Hümayun Kalemî'nin müzekkiresinde gösterildiği vechile kuyûd-ı lâzime ve mu'tade derciyle ruhsatı mutazammın emr-i âli tasdîri husûsunun kalem-i mezkûra havâlesiyle Adliye ve Mezahib Nezaret-i Celîlesi'ne ma'lûmat i'tâsı tezekkür olunduğuna dâir Şura-yı Devlet Dahiliye Dairesi'nin mazbatası melfûfâtıyla arz ve takdîm edilmiş olmağla ol babda her ne vechile irade-i seniyye-i hazret-i şehriyârî müteallik buyurulur ise mantûk-ı münîfi infaz olunacağı beyânıyla tezkire-i senâverî terkîm kılındı efendim.

Fi 26 Rebiu'l-evvel sene 1313 ve fi 5 Eylûl sene 1311

Sadrazam

Said

Ma'rûz-ı çâker-i kemîneleridir ki

Resûde-i dest-i ta'zîm olup melfûflarıyla manzûr-ı âli buyurulan işbu tezkire-i sâmiye-i sadâret-penâhîleri üzerine mücebince irâde-i seniyye-i cenâb-ı hilâfet-penâhî şeref-müteallik buyurulmuş olmağla ol babda emr u fermân hazret-i veliyyü'l-emrindir. fi 4 Rebiu'l-âhîr sene 1313 ve fi 12 Eylûl sene 1311

Serkatib-i Hazret-i şehriyârî

Tahsin

Ek 2 (BOA, BEO, 004510/338208):

Huzûr-ı Sâmi-i Cenab-ı Sadaret-i uzmâya

Ma'rûz-ı çâker-i kemîneleridir

Bazı müessesât-ı bahriye vücûda getirilmek üzere istimplâkı derdest bulunan Heybeliada'daki Rum Ruhban Mektebi'nin inşası için mukaddemâ ruhsat-ı resmîye veyâ fermân-ı âli istihsâl olduğuna dâir Divân-ı Hümayunca bir kayıt ve malumat mevcûd olup olmadığının bi't-tedkik neticesinin inbâsına müsâade-i celîle-i cenab-ı Sadaret-penâhîlerinin şâyân sbuyurulması arz ve istîrhâm olunur. Ol babda emr u fermân hazret-i veliyyü'l-emrindir.

Fi 31 Mart sene 1334

Bahriye Nazırı Nâmına

Müsteşar

(İmza)

[BELGENİN ARKASI]

Bahriye Nezaret-i Celîlesi'nin işbu tezkire-i muhavvesi üzerine taharriyât-ı kuyûdiye lede'l-icrâ Heybeliada'daki Ruhban Mektebi'nin harab olan cenahının tecdîden inşasına dâir 27 Muharrem 1309 tarihiyle bir kıt'a emr-i âli isdâr kılındığı anlaşılmış ise de mezkur mektebin te'sîs ve inşası için ruhsat-ı resmîye i'tâsı hakkında ale'l-usûl Rum Patrikhanesi tarafından istid'â vukû'uyla ferman-ı âli istihsâl olduğuna dair Divan-ı Hümayunca bir güne kayıt ve ma'lûmata tesadûf kılınmamış olmakla keyfiyetin cevâben Nezaret-i müşârun-ileyhaya iş'arı merhûn-ı irade-i aliye-i cenâb-ı Sadaret-penâhîleridir. Emr u fermân hazret-i veliyyü'l-emrindir.

Fi 22 Cemaziye'l-ahire sene 1336 ve fi 4 Nisan sene 1334

(Mühür) Divan-ı Hümayun Beylikçiliği

Ek 3 (BOA, I.DH, 01185/092724):

Adliye ve Mezahib Nezaret-i Celîlesi'ne

Devletlü efendim hazretleri!

Heybeliada'da kâin Tepe Manastırı demekle ma'rûf ilm-i kelim mektebinin karyeye nâzır olan cenûb cenâhı murûr-ı zamân ile müşrif-i harâb olduğundan tûlen altmış iki buçuk ve arzan on buçuk ve kadden dokuz metre vûs'atinde kârgir olarak tecdîden binâ ve inşasına lüzûm görülmekle sâye-i ma'mûriyet-vâye-i hazret-i pâdişâhîde mezkûr cenâhın ber-minvâl-i ma'rûz inşâasına ruhsatı hâvî iktizâ eden emr-i âlinin şeref-sudûr ve ihsânı emrinde himem-i aliyye-i cenâb-ı nezâret-penâhîleri sezâvâr buyurulmak babında emr u fermân hazret-i men lehûl-emrindir.

Fi 25 Ramazan sene 1307 ve fi 2 Mayıs sene 1306

(mühür)
Diyonisyos
Patrik-i Rum-ı İstanbul
Ve tevâbi'ihâ hâlâ

**Adalar Kazası
Tahrirat Kalemi
Aded: 16**

Şehremanet Celîlesi'ne

Heybeliada'da kâin Tepe Manastırı demekle ma'rûf mektebin karyeye nâzır olan cenâh-ı cenûbîsi murûr-ı zamân ile müşrif-i harâb olduğundan tûlen altmış buçuk ve arzan on buçuk ve kadden dokuz metre ve kârgir olarak tecdîden inşâsına ruhsat i'tâsı hakkında Rum Patrikliği tarafından bâ-takrîr vukû' bulan istid'â üzerine mezkûr binânın ol vechile inşâsında bir güne mahzûr ve mazarrat olup olmadığının bi't-tahkîk arz ve iş'ârını âmir şeref-res-i cây-ı ta'zîm olan fi 16 Mayıs sene 1306 tarihli ve otuz yedi numaralı emirnâme-i cenâb-ı Emânet-penâhîleri melfûfâtıyla berâber Daire-i Belediye'ye lede'l-havâle ol bâbda yazılan i'lâmda bina-yı mezkûrun tecdîden inşâsında hiçbir mahzûr ve mazarrat olmadığı beyânıyla usûl ve emsâli vechile tanzîm ettirilip fenne muvâfık olduğu hendesehâne tarafından beyân olunan memhûr resmin huzûr-ı âli-i âsafânelerine takdîmi lüzûmu gösterilmiş ve meclis-i âcizânemizce icrâ kılınan tahkîkât dahi dâire-i belediyenin sûret-i kararını müeyyed bulunmuş olduğundan sâlifü'z-zikr resim ile evrâk-ı vâridenin leffiyile arz ve beyân-ı keyfiyet ma'razında takdîm-i mazbataya cüret kılındı. ol babda emr u fermân hazret-i men lehü'l-emrindir.

Fi 10 Zilka'de sene 1307 ve fi 16 Haziran sene 1306
[Adalar Kazası İdâre Meclisi Azaları Mühürleri]

Ek 4 (BOA, LSD, 0109/006525):

**Şûrâ-yı Devlet
Dahiliye Dairesi
Aded: 886**

Adliye ve Mezahib Nezareti'nin Şûra-yı Devlete havale buyurulan tezkiresiyle melfûfu Divan-ı Hümayun Kalemi'nden tanzîm kılınan müzekkire ile berâber Dahiliye Dairesi'nde okundu. Tezkire mealinde Heybeliada'da kâin ruhban mektebinin müşrif-i harâb olan cenâhının tecdîdine geçen sene ruhsat verilmiş olduğu gibi bu def'a da kısm-ı mütebâkîsinin dahi tûlen yüz kırk ve arzan on beş ve irtifâ'an on iki zirâ' olmak üzere tecdîden inşâsına müsâ'ade olunması Rum Patrikliği'nden istid'â olunduğu ve inşâat-ı mezkûrenin bir güne mahzûru bulunmadığı bi'l-muhâbere Şehremaneti'nden bildirildiği beyânıyla icrâ-yı icâbı istizân kılınmıştır.

Zikr olunan müzekkirede beyan olunduğu üzere mekteb-i mezkûrun harab olan cenâhının kısm-ı mütebâkîsinin inşâsınca mahzûr görülememiş olduğundan bi'l-istizân makrûn-ı müsâ'ade-i seniyye-i cenâb-ı pâdişâhî buyurulduğu halde iktizâ eden emr-i âlinin tasdîri husûsunun Divan-ı Hümayun Kalemi'ne ve Patrikhane'ye tebliğ-i keyfiyet olunmasının dahi nezâret-i müşârun-ileyhâya havâlesi tezekkür ve resmi leffen takdîm kılındı. Ol bâbda emr u ferman hazret-i men lehü'l-emrindir. Fi 5 Muharrem sene 1309 ve fi 29 Temmuz sene 1307

[Şûrâ-yı Devlet azaları mühürleri]

Ek 5 (BOA, SD, 02575/00002):

64

Adliye ve Mezahib Nezâret-i Celîlesi'ne
Devletlü efendim hazretleri!

Heybeliada'da vâki İlm-i Kelam Mektebi'nin müşrif-i harâb olan cenâhının tecdîdine dâir sebk eden takrîr-i âcîzî üzerine fi 29 Zilkade sene 1397 tarihiyle emr-i âlisi şeref-sadır olmuş idi. bu def'a mekteb-i mezkûrun ebniyesinin kısm-ı mütebâkîsinin dahi tûlen yüz kırk ve arzan on beş ve kadden on iki zirâ' olmak üzere tecdîden inşâsına lüzûm görülmekle saye-i ma'mûriyet-vâye-i hazret-i pâdişâhîde bu bâbda lâzım gelen ruhsat-ı aliyyenin i'tâsı hususuna himem-i aliyye-i cenâb-ı nezâret-penâhîleri derkar buyurulmak bâbında ve her halde emr u fermân hazret-i men lehü'l-emrindir.

Fî 8 Şaban sene 1308 ve fî 6 Mart sene 1307

(Mühür)

Ed-Dâ'î

Diyonisyos

Patrik-i Rum

İstanbul ve Tevâbi'î hâla

Adalar Kazası

Tahrîrât Kalemi

Aded: 23

Şhremânet Celîlesi'ne

Heybeliada'da kâin ruhban mektebinin müşrif-i harâb olan cenâhunun teccidine geçen sene bâ-emr-i âli ruhsat i'tâ sbuyurulduğu gibi bu def'a kısm-ı mütebâkîsinin dahi tülen yüz kırk ve arzan on beş ve kadden on iki zirâ' olmak üzere teccidîden inşâsına ruhsat i'tâsı Rum Patrikliği tarafından bâ-takrîr vukû' bulan istid'â üzerine mezkûr binânın ol vechile inşâsında bir gûne mahzûr ve mazarrat olup olmadığının bi't-tahkik arz ve iş'ârını âmir şeref-res-i cây-ı ta'zîm olan 28 Mart sene 1307 tarihli ve 7 numaralı emirnâme-i âli-i emânet-penâhîleri dâire-i belediyeye lede'l-havâle ol bâbda bu kere yazılan fî 8 Mayıs sene 1307 tarihli i'lâmda binâ-yı mezkûrun teccidîden inşâsında hiçbir mahzur ve mazarrat olmadığı beyânıyla usûl ve emsâli vechile tanzîm ettirilip inde't-tedkik muvâfık-ı fen olduğu tebeyyün eden memhûr resminin huzûr-ı âli-i âsafânelerine takdîmi lüzûmu gösterilmiş ve Meclis-i âcizanemizce icrâ kılınan tahkikat dahi dâire-i belediyenin sûret-i kararını müeyyed bulunmuş olduğundan sâlifü'z-zikr resmin leffiyile arz ve beyân-ı keyfiyet ma'razında takdîm-i mazbataya cüret kılındı. Ol bâbda emr u fermân hazret-i men lehü'l-emrindir.

Fî 18 Şevval sene 1308 ve fî 15 Mayıs sene 1307

[Adalar Kazası İdare Meclisi Azaları]

Adliye ve Mezahib Nezareti

Mezâhisb Müdürlüğü

3

Şhremânet Celîlesi'ne

Devletlü efendim hazretleri

Heybeliada'da kâin ruhban mektebinin müşrif-i harâb olan cenâhunun teccidine geçen sene bâ-emr-i âli ruhsat i'tâ sbuyurulduğu gibi bu def'a kısm-ı mütebâkîsinin dahi tülen yüz kırk ve arzan on beş ve kadden on iki zirâ' olmak üzere teccidîden inşâsına lüzûm gördüğünden bahisle ruhsat i'tâsını müsted'a Rum Patrikliği'nden vârid olan takrîr leffen irsâl-i savb-ı âli-i âsafâneleri kılınmağla usûlü vechile tahkîkât-ı lâzîme icrâ ettirilerek keyfiyetin iş'arı husûsuna himem-i aliyye-i emânet-penâhîleri masrûf buyurulmak bâbında emr u ferman hazret-i men lehü'l-emrindir.

Fî 20 Şaban sene 1308 ve fî 18 Mart sene 1307

Adliye ve Mezahib Nazırı

(İmza)

Devletlü Efendim hazretleri

Müfâd-ı iş'âr-ı âli-i nezâret-penâhîleri rehîn-i ikân-ı âcizânem olarak keyfiyet adalar Kaymakamlığı'ndan lede'l-isti'lâm binâ-yı mezkûrun teccidîden inşâsında hiçbir mahzûr ve mazarrat olmadığına ve bu bâbda tanzîm olunan resmin gönderildiğine dâir bu kere vârid olan mazbata mezkûr resim ile berâber meclis-i emanet ifadesiyle leffen ve takrîr dahi ma'an takdîm ve iâde olunmağın ol bâbda emr u fermân hazret-i men lehü'l-emrindir.

Fî 7 Zilka'de sene 1308 ve fî 2 Haziran sene 1307

Şhremîni

(İmza)

Adliye ve Mezâhisb Nezâreti

Mezâhisb Müdürlüğü

115

Huzûr-ı Sâmi-i Cenâb-ı Sadâret-penâhî'ye

Ma'rûz-ı çâker-i kemîneleridir ki

Heybeliada'da kâin Ruhban mektebinin müşrif-i harâb olan cenâhının teccidine geçen sene bâ-emr-i âli ruhsat i'tâ buyurulduğu gibi bu def'a dahi kısm-ı mütebâkîsinin teccidinden inşâsına ruhsat i'tâsı hakkında Rum Patrikliği'nden ba-takrîr vukû' bulan istid'â üzerine Şhremânet celilesiyle muhâbireyi şâmil tezkire mezkûr takrîr ve müteferri'âtıyla ma'an ve leffen takdîm-i pişgah-ı sâmi-i Sadâret-penâhileri kılınmış ve inşâat-ı musammemece bir güne mahzûr olmadığı emânet-i müşârun-ileyhânın cevâbında gösterilmiş olmağla usûlü vechile ruhsatı hâvi bir kıt'a emr-i âlinin isdârı mütevakkıf-ı irâde-i aliyeye-i fahimaneleridir. Ol bâbda emr u fermân hazret-i men lehü'l-emrindir. fi 11 Zilkade sene 1308 ve fi 4 Haziran sene 1307

Adliye ve Mezahib Nazırı
(İmza)

Bâb-ı Âli
Daire-i Sadâret-i Uzmâ
Divân-ı Hümâyûn
Aded

Heybeliada'da kâin ruhban mektebinin harâb olan cenâhının teccidine geçen sene ruhsat verilmiş olduğu gibi bu def'a kısm-ı mütebâkîsinin dahi tûlen yüz kırk ve arzan on beş ve irtifâ'an on iki zirâ' olmak üzere teccidinden inşâsına müsâ'ade olunması Rum Patrikliği'nden istid'â olunduğuna ve cereyân eden tahkikata dâir Adliye ve Mezahib Nezaret-i Celilesi'nin tezkiresi evrâk-ı müteferri'a ile beraber Divân-ı Hümâyûn'a havale buyurulmakla lede'l-mütâla'a ruhsat-ı müsted'ânın i'tâsında mahzûr olmadığı anlaşılmuş ve ol bâbda emr-i âli isdârı lüzumu dermiyân olunmuş ise de keyfiyetin Şura-yı Devletçe tedkik ve müzakeresi münâsib olacağından muvâfık-ı re'y-i âli olduğu halde Şura-yı mezkûra havâle buyurulmak üzere sâlifü'z-zikr tezkire ve evrak-ı müteferri'a takdîm ve i'ade kıldı. Ol bâbda emr u ferman hazret-i veliyyü'l-emrindir.

Fi 7 Zilhicce sene 1308 ve fi 1 Temmuz sene 1307
Mukabele olunmuşdur.

(mühür) Kalem-i Divân-ı Hümâyûn

Ek 6 (I.AZN, 00016/20):

"Bâb-ı Âli

Daire-i Sadaret

Amedî-i Divân-ı Hümâyûn

Atûfetlü efendim hazretleri

Heybeliada'da vâki ve Tepe Manastırı nâmıyla ma'rûf Ruhban Mektebi'nin hareket-i arzdan münhedim olmasına mebnî eski temelleri üzerine yeniden inşâsına başkaca bir matbah ve bir çamaşırhane ilavesine ruhsat i'tâsı Rum Patrikliği'nden istid'â olunmuş ve mekteb-i mezkûrun evvelki misaha-i sathiyesine terbi'an dört yüz üç metre ilâvesiyle iki bin üç yüz altmış metreye iblâğ olunarak matbah ve çamaşırhanenin misaha-i sathiyesi dahi yüz on yedi metre olacağı ve on bin Osmanlı lirası masârifünün Mösyö Pavlo İstefanoviç tarafından tesviye ve ifa olunacağı ve ol babda bir güne mahzûr olmadığı Şhremânet-i celilesi'nden iş'ar kılınmış olduğundan sûret-i istid'â makrûn-ı müsâ'ade-i seniyye-i hazret-i pâdişâhî buyurulduğu hâlde Divan-ı Hümâyûn Kalemî'nin müzekkiresinde gösterildiği vechile kuyûd-ı lâzime ve mu'tâde derciyle ruhsatı mutazammun emr-i âli tasdîri husûsunun kalem-i mezkûra havâlesiyle adliye ve mezâhib nezâret-i celilesine ma'lûmât i'tâsı tezekkür olunduğuna dâir Şura-yı Devlet Dahiliye Dairesi'nin mazbatası melfûfâtıyla arz ve takdîm edilmiş olmağla ol bâbda her ne vechile irâde-i seniyye-i cenâb-ı şehriyârî müte'allik buyurulur ise mantûk-ı münîfi infâz olunacağı beyânıyla tezkire-i senâverî terkîm kıldı efendim. Fi 26 Rebiulevvel sene 1313 ve fi 5 Eylül sene 1311Sadrazam Said"

Bilgilendirme: Çalışmada çıkar çatışması yoktur. Çalışmada destek alınan herhangi bir kurum ve kuruluş bulunmamaktadır. Çalışma, etik kurul izni gerektiren bir metodoloji ve bulgu içermemektedir.