

Türk İslâm Medeniyeti Akademik Araştırmalar Dergisi
Journal of the Academic Studies of Turkish-Islamic Civilization
timad
Cilt / Volume: 18 - Sayı / Issue: 36 - Yıl / Year: 2023

ISSN: 1306-4223 / e-ISSN: 2822-4612

Bir İbadet Mekânının Dönüşümü: Hortacı Camii (Rotonda)

Transformation of a Worship Place: Hortacı Mosque (Rotonda)

Elif Tamay Durmaz*

Dr. Öğr., Necmettin Erbakan Üniversitesi,
Fen Bilimleri Enstitüsü,
Mimarlık Anabilim Dalı
*Ph.D. Std., Necmettin Erbakan University,
Institute of Science,
Department of Architecture
eliftamaydurmaz@gmail.com*

orcid.org/0000-0002-4166-1687

Mehmet Uysal

Prof. Dr., Necmettin Erbakan Üniversitesi,
Mühendislik Mimarlık Fakültesi, Mimarlık
Bölümü
*Prof. Dr., Necmettin Erbakan University
Faculty of Engineering and Architecture,
Department of Architecture
mimuysal@gmail.com
orcid.org/0000-0002-9170-0189*

Makale Bilgisi / Article Information

Makale Türü / Article Types: Araştırma Makalesi / Research Article

Geliş Tarihi / Received: 29.08.2022

Kabul Tarihi / Accepted: 19.12.2022

Cilt / Volume: 18, Sayı / Issue: 36, Sayfa / Pages: 205-227

Atıf / Cite as: Durmaz, E.T., Uysal, M. (2023). Bir İbadet Mekânının Dönüşümü: Hortacı Camii (Rotonda) [*Transformation of a Worship Place: Hortacı Mosque (Rotonda)*]. Türk İslâm Medeniyeti Akademik Araştırmalar Dergisi-*Journal of the Academic Studies of Turkish-Islamic Civilization*, 18/36: 205-227.

İntihal / Plagiarism: Bu makale, en az iki hakem tarafından incelendi ve intihal içermediği teyit edildi./ This article has been reviewed by at least two referees and scanned via a plagi-arism software.

*Sorumlu Yazar / Corresponding Author

Bir İbadet Mekânının Dönüşümü: Hortacı Camii (Rotonda)

Öz

Bu çalışmada Yunanistan'ın Selanik şehrinde yer alan Hortacı Camii tarihi geçmiş ve fiziksel değişimleri ile incelenmektedir. Yapı, bir Roma mabedi olarak 4. yüzyılda inşa edilmesinin ardından Hristiyanlığın kabulü ile kilise, Osmanlı Devleti'nin Selanik sınırlarında egemenlik kurması ile de cami olarak kullanılmıştır. Selanik'in Yunanistan'a geçmesi ile tekrar kiliseye dönüştürülmüştür. Tarih boyunca geçirmiş olduğu bu dönüşümler, yapı üzerinde fiziksel olarak izlerini bulundururken aynı zamanda geçmişin yorumlanmasında da toplumsal ve kültürel yansımalarıyla önem ifade etmektedir. Özelleşmiş yapılar olmaları ibadet mekânlarının dönüşüm ve yeniden işlevlendirme süreçlerini incelemeye değer kılmaktadır. Günümüzde müze olarak ziyaret edilebilen Rotonda (Hortacı Camii) da onlardan birisidir ve bu makale kapsamında veri toplamaya yönelik literatür taraması süreci yürütülerek araştırılmıştır. Yapı, tarih içinde geçirdiği dönüşümler ile fiziksel, kültürel ve dini bağlamda ele alınmaktadır. Sonuç olarak ise dini yapı türleri arasındaki dönüşüm dini ritüeller, mekânsal düzenleme ve yönelimler, mimari elemanlar ve sembolik anlamlar açısından değerlendirilmiş, benzerlik ve farklılıklar ortaya konmuştur.

Anahtar kelimeler: Yunanistan, Selanik, Rotonda, Hortacı Camii

Transformation of a Worship Place: Hortacı Mosque (Rotonda)

Abstract

In this study, Hortacı Mosque in Thessaloniki, Greece, is examined with its historical background and physical changes. After the building was built as a Roman temple in the 4th century, it was used as a church with the adoption of Christianity and as a mosque when the Ottoman Empire established its sovereignty in Thessaloniki. It was converted into a church again after Thessaloniki passed to Greece. While these transformations that it has gone through throughout history have physical traces on the building, it also has an importance in the interpretation of the past with its social and cultural reflections. The fact that they are specialized structures makes the transformation and re-functioning processes of places of worship worth examining. Rotonda (Hortacı Mosque), which can be visited as a museum today, is one of them, and within the scope of this article, the literature review process for data collection was carried out and researched. The building is discussed in the physical, cultural and religious context with the transformations it has undergone throughout history. As a result, the transformation between religious building types was evaluated in terms of religious rituals, spatial arrangements and orientations, architectural elements and symbolic meanings, and similarities and differences were revealed.

Keywords: Greece, Thessaloniki, Rotonda, Hortacı Mosque

1. Giriş

Mimari yapılar, kalıcı birer eser olmalarının etkisi ile değişen zamana tanıklık eden somut kültürel miras öğeleridir. Aynı zamanda mimari yapılar, bir toplumun simgesel tarihi, kültürel geçmişi, gelenek ve inançları gibi kimliğini oluşturan etmenlerin kaydını tutar ve belge değeri taşırlar. Mimari eserlerin geçirmiş olduğu fonksiyonel dönüşümlerin analizi, pek çok açıdan zengin veriler elde etmemizi sağlamaktadır. Bu analiz tarihi, sosyal, kültürel, toplumsal açılardan başka araştırmaların da önünü açmaktadır.

İbadet mekânı (mabed) her din için farklı mimari biçimlenmeye ve isme sahip olmakla birlikte, ibadet yapılan yer olma özelliğinden gelen birtakım ortak değerleri de içermektedir. İnanç ve ibadetten yoksun bir gelenek düşünülemez olduğundan dini faaliyetlerin yürütüleceği mekânlar, yani mabedi olmayan bir toplum da mümkün değildir (Eşmeli, 2019). İnsanlığın ilk zamanlarından itibaren tarihsel ve sosyal bir süreç içinde inanç sistemlerinin evrilmesi ile dini mekânlar da dönüşümlere maruz kalmış, her din kendine özgü bir mabed anlayışı ortaya koymuştur. Kutsal mekân algısı ise tüm inançların mabedleri için fiziki sınırların ötesindeki art anlamları içermektedir.

İnsanların bir araya geldiği bu kamusal mekânlar, ibadetin yanı sıra öğrenme, sosyalleşme, ticaret gibi pek çok farklı amaca da hizmet etmiştir. Çağlar boyunca farklı uygarlıkların hâkimiyeti, kültürü, yaşam alışkanlıkları ve savaşlar, doğal afetler gibi olayların, dini yapıları diğer mimari yapıları etkilediğinden daha fazla etkilediği görülmüştür. Bu durumun sebepleri arasında, dinin toplumların hayatının merkezinde olması, dini mekânların toplanma ve bir araya gelme fonksiyonu üstlenmesi ile manevi olarak anlam içeren, hassasiyet barındıran mekânlar olması sayılabilir.

Farklı nedenlerle ortaya çıkan toplumsal çatışma ya da savaşların ilk hedefi toplumların da simgesel değeri olarak görülen ibadet yapılarıdır. Dolayısıyla tarihsel süreçte çeşitli kültürlerin ibadet yapılarının farklı bir dinin mensupları tarafından kullanılması, yeni işlevler kazandırılması yaygın bir uygulamadır (Mallinson, 2004). Bu yapılarda gerçekleşen ibadetin ritüeline uygun olacak şekilde mekân şemasında farklılaşmalar ve özelleşmiş mimari elemanlar söz konusudur. İbadet mekânlarının dini bir değere bağlılık içermesi de yaşanan dönüşümün maneviyat açısından sorgulanmasının da önünü açmış olur. Dönüşüm süreci hem fiziksel hem de soyut anlamları temsil eder.

Öte yandan her ikisi de semavi dinlere ait olan kilise ve cami yapıları arasında bir dönüşüm gerçekleştiğinde ise kendi içinde barındırdıkları ortak özelliklerin çokluğundan dolayı uyuşan durumlar barındırmaktadır. Genel bir mekânsal kurguyla değerlendirildiğinde, kilise ve cami yapıları bölümlenmemiş, tekil bir alana ihtiyaç duymalarından hareketle merkezi plan kullanımını ön planda tutarlar. Yapıda yönelimin gerçekleştiği mihrap ve apsis gibi odak tahsis eden elemanlar arasındaki işlev benzerliği de dikkat çeken bir unsurdur.

Konuya tarihsel bir açılım getirilecek olursa; Osmanlı Devleti, fetihlerle sınırlarını genişlettikçe sahip oldukları şehir ve kasabalardaki en büyük kiliseyi bir fetih alameti olarak camiye çevirmişlerdir. Bu dönüşüm esnasında kible yönüne uygun bir mihrap ilave edilmiş, minber, kürsü, minare, şadırvan gibi ilaveler yapılmıştır (Eyice, 1993). Ana amaçlardan birisi fethedilen yerlerin dini kimliğinin değiştirilmesi olduğu için kısa sürede yeni camiler inşa edilmesi mümkün olmamış, şehirde var olan diğer dini yapılar eklemeler ve onarımlar ile dönüşüm geçirmiştir. Bu sayede yapılar özgün işlevine uygun bir fonksiyon ile yaşatılıp korunabilmiştir. Dönüşüm esnasında yapıların mimarisine büyük oranda sadık kalınırken fresk ve mozaiklerin kapatılması, dini motifler içeren başka süsleme ve bezemelerin uygulanması gibi minör değişiklikler yaşanmıştır (Yıldız, 2013). Bu dönüşümün gerçekleştiği camiler, devrin padişahının ya da vezirlerine ait vakıf oluşumlarınca da gerçekleştirilmiştir.

Osmanlı'nın koruma anlayışında dinsel inanç faktörü ve kullanım değeri oldukça ön planda olmuştur. Kilise ya da bazilika gibi dini yapıların yıkılmasına semavi dinleri temsil etmeleri sebebiyle rastlanmamaktadır. Bu, tam anlamıyla Osmanlı'nın mimari mirası koruma bilincine dayandırılmasa dahi dini inançların da etkisi ile camiye çevirerek yeniden kullandıklarını göstermektedir (Tanuğur, 2007). Hortacı Camii de bunlardan biridir.

Örneklere devam edilecek olursa; Evliya Çelebi tarafından İstanbul'daki Ayasofya'ya benzetilen ve kiliseden çevrilme mabedler arasında sanat değeri taşıyan binaların başlıcası (Eyice, 1954) olarak nitelendirilen bu yapı, Sultan Hortaç Camii, Gazi Sinan Paşa Camii, Hortacı (Hortaca) Camii, Hortacı Süleyman Camii, Rotunda (*ing.* Rotonda), Hagios Georgios Kilisesi gibi pek çok farklı isim ile anılmaktadır.

Bu çalışma, bir pagan tapınağı olarak Roma İmparatoru Galerius tarafından 300'lerde yapılmış, IV. yüzyılda İmparator Theodosios tarafından kiliseye çevrilmiş ve 999 H./ 1591 M. yılında ise Hortacı Süleyman vasıtasıyla camiye çevrilmiş (Kiel, 2009) olan yapıyı tarihi ve dönüşümler sırasında geçirdiği fiziksel değişimleri ile ele almayı amaçlamaktadır. Çalışmanın önemi, ibadet yapıları arasındaki dönüşümün somut ve soyut boyutlarını Antik Roma döneminden itibaren çok kez deneyimlemiş olan bir örnek yapı üzerinden ortaya koyması olarak tanımlanabilir. Çalışma kapsamında veri toplamaya yönelik literatür taraması süreci yürütülmüştür. Dini yapı türleri arasındaki dönüşüm, dini ritüellerin gerektirdiği mekânsal düzenleme ve yönelimler, mimari elemanlar ve sembolik anlamlar açısından değerlendirilmiş, benzerlik ve farklılıklar ortaya konmuştur.

2. Hortacı Camii'nin Mekânsal ve Yapısal Çözümlemesi

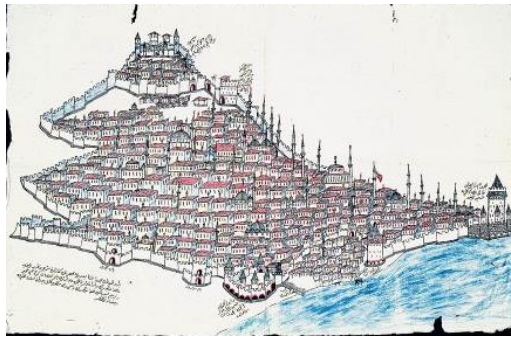
Tarih boyunca pek çok kez el değiştirdiği bilinen, Hortacı Camii'nin bulunduğu Selanik, farklı uygarlıklara beşiklik eden, çok kültürlü ve kozmopolit bir karaktere sahiptir. Kiel (2009), şehir olarak ilk kez M.Ö. 316'da Makedon Kralı

Kassender tarafından ticaret merkezi olması planlanarak kurulduğunu aktarmaktadır. M.Ö. 168 yılında Roma İmparatorluğunun bir parçası haline gelen şehir Hristiyanlığın yayılması için yürütülen çalışmalarda aktif olarak kullanılmıştır (Kiel, 2009). IV. yüzyılda İmparator Theodosios tarafından surlarla çevrilmiş, pek çok kuşatılma, savaş, deprem gibi olaylar neticesinde yıkımlara uğrayarak yeniden inşa edilen şehir, Antik Roma şehrinin dar ve dolambaçlı sokakları ile Bizans şehrine doğru bir dönüşüm geçirmiştir (Kiel, 2009).

I. Murad Hüdavendigar ve Yıldırım Bayezid dönemlerinde iki defa fethedilen Selânik, Osmanlı Devleti'nin geçirdiği önemli olaylar ve Fetret Devri nedeniyle Bizans'a geri verilmiştir. Bizanslılar tarafından Venediklilere satılan şehir, 1430 yılında II. Murad tarafından Osmanlı topraklarına katılmış, yaklaşık beş asır Türk idaresi altında kalmıştır (Yapar, 2007). Osmanlılar hüküm sürdükleri her yer gibi Yunanistan'da da pek çok dini yapı bırakmışlardır. Bu yapıların, bulunan ibadethanelerin dönüşümü ya da yeni baştan yapılması yolu ile ortaya konduğu görülmektedir.

Tafrali'ya (1913) göre 14. yüzyılda Selanik'te 53 kilise ve 19 manastır bulunmaktaydı. 1913'te yayınlanmış olan şehir planında ise 37 adet cami görülmektedir (Tafrali, 1913). Evliya Çelebi ise 1667 yılında yaptığı gezi sonrası 32 cami ve 150 kadar mescid bulunduğundan bahsetmiştir (Lowry, 2012). Oldukça fazla sayıda cami ve medreseden söz edildiği göz önüne alınırsa, o zaman için şehrin silüetini minareli yapıların oluşturduğunu söylemek mümkündür (Şekil 1). Balkan Savaşı sırasında (1913) kaybedilerek tekrar Yunanlıların eline geçen Selanik, İstiklal Savaşından sonra ise Müslüman halkın mübadelesi ile tamamıyla Yunan şehrine dönüşmüştür (Eyice, 1954).

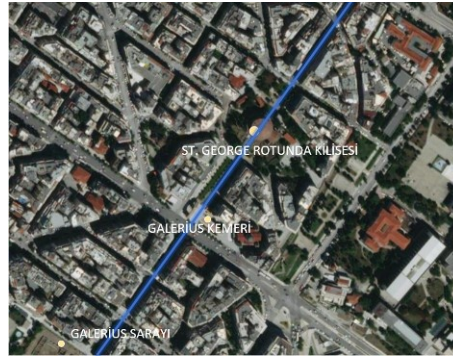
Selanik'in kaybedilmesinden sonra ise ibadet yapılarında ters yönlü bir değişikliğe gidilmiş, camiler kiliselere dönüştürülerek minareler yok edilmiştir. Kaynaklara göre, tüm minareler yıkılırken bir tek istisna olarak Hagios Georgios Kilisesi olarak bilinen Hortacı Süleyman Efendi Camii minaresi bırakılmıştır (Eyice, 1954).



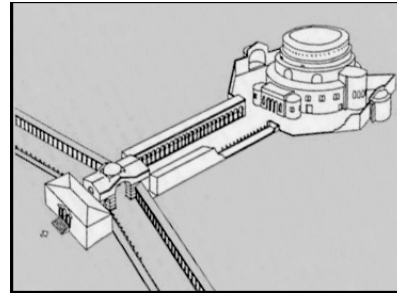
Şekil 1. Yıldırım Bayezid tarafından yaptırılan Selanik Kalesi'nin XVIII. yüzyıl sonlarına ait bir çizimi (Kiel, 2009).

2.1. Konum, plan ve mimari özellikler

Günümüzde Portakapı Mahallesi, Egnatia Caddesi üzerinde bulunan bu yapı, Roma imparatorlarından Caius Galerius (305-311) tarafından kendisi için mezar (mozole) olmak üzere inşa ettirilmiştir. Galerius adına yapılan zafer takı (Galerius arkı) ve saray da bu bölgede bulunmaktadır (Eyice, 1998). 4. yüzyıl Roma dönemi (Tetrarşi dönemi) Selanik tarihi kent merkezinde Galerius Sarayı kompleksinin bir uzantısı olarak Zafer Bulvarı üzerindeki ana aks, Rotonda'yı da kapsayan önemli bir imparatorluk yapıları ağını oluşturmaktadır (Şekil 2, Şekil 3 ve Şekil 4).



Şekil 2. Galerius Sarayı ve Rotonda'yı birleştiren aks.

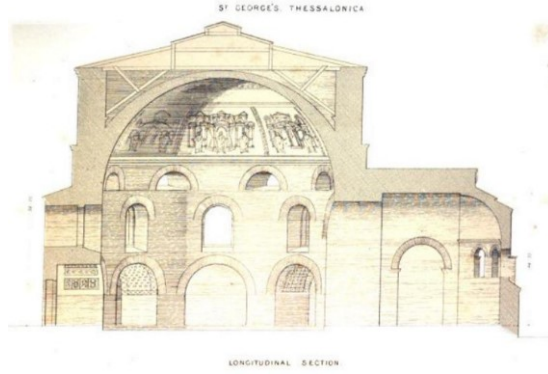
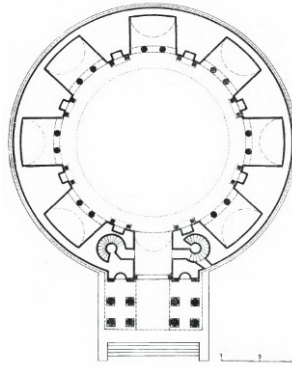


Şekil 3. 4. yüzyıl Roma Galerius Sarayı Kompleksi (Web-1).

Şekil 4. Galerius Kemer ve Rotonda (Web-2).

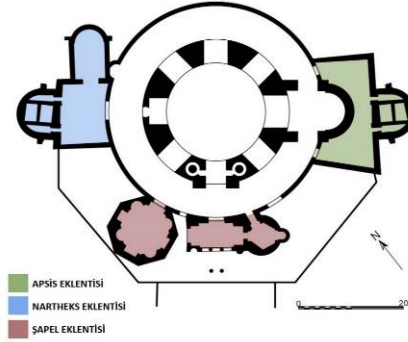
380 yılında İmparator Theodosius, Selanik Fermanı ile Hristiyanlığın hem Doğu'da hem de Batı'da İmparatorluğun resmi ve tek dini haline geldiğini ilan etmiş ve ölümcül bir hastalığa yakalanmış iken vaftiz edilmiştir (Öz, 2017). Hristiyanlık bir din olarak resmen kabul edilince bina doğu tarafına bir apsis ilâve edilerek kiliseye dönüştürülmüş, bütün Bizans dönemi boyunca Hagios Georgios (Aya Yorgi) adıyla kilise olarak kullanılmıştır (Eyice, 1998).

5. yüzyıl Erken Hristiyanlık dönemine denk gelen bu tadilatlar, doğu cephesinin açılıp genişletilerek gerekli ilavelerin (apsis) yapılmasının yanı sıra, batı cephesine narteks, güney cephesine ise iki adet şapel ilave edilmesi olarak sayılmaktadır (Şekil 5, Şekil 6 ve Şekil 7). Bu şapellere ait harabeler günümüzde de görülebilmektedir. Bu dönüşüm esnasında kiliseye duvar mozaikleri de eklenerek zenginleştirilmiştir (Akkoyun, 2013).



Şekil 5. Plan çizimi (Velenis, 1974).

Şekil 6. Kesit çizimi (Texier ve Pullan, 1864).



Şekil 7. Yapılan eklemeler ve müdahaleler (Renklendirmeler yazar tarafından yapılmıştır.) (Web-2).

İç mekânda bulunan, kalın duvarda açılmış sekiz kemerli nişten güney tarafındaki aynı zamanda yapının girişini barındırmaktadır. Giriş, Zafer Takından geçerek Galerius Sarayına bağlanan Roma Yoluna yönelmiştir. Bu girişin iki yanında kubbe ile çatı arasındaki mekâna erişimi sağlayan helezon biçimli döner merdivenler mevcuttur. Eyice (1998), yapının kiliseye dönüştürülmesi ile batı yönündeki nişin kapıya dönüştürüldüğünü, cami olarak kullanıldığı dönemde

de dört sütun ile desteklenen kiremit örtülü bir sundurma inşa edilmesinden yola çıkarak yine bu girişin kullanıldığını aktarmaktadır (Şekil 11) (Eyice, 1998).

Yapı, büyük oranda nişlerin üstünde yer alan kemerli pencereler tarafından aydınlatılmaktadır. Kubbenin tepesine yakın konumdaki küçük pencerelerin de aydınlatmaya katkısı bulunmaktadır. Doğu tarafına yapılan eklemelerde de yine bir sıra halinde büyük pencereler kullanılarak ibadetin yöneldiği mekânın aydınlık ve ferah bir atmosfere sahip olması sağlanmıştır.

II. Murad tarafından 1430 yılında kesin olarak fethedilen Selânik'te bu yapı Aziz Hagios Demetrios'un adını taşıyarak daha uzun yıllar kilise olarak kullanılmıştır (Şekil 8) (Eyice, 1998). II. Bayezid zamanında H. 898 - M. 1492-93 yılında camiye çevrilmiştir (Eyice, 1954). Evliya Çelebi'ye göre Hortaçlı Şeyh Süleyman Efendi padişah fermanı ile kiliseyi papazlardan teslim alarak fethetmiştir. Şeyh Hortaç burada bir zaviye kurmuş ve Yemen Fatihi Sadrazam Sinan Paşa da kiliseyi camiye çevirerek Hortaçlı Süleyman Efendi'nin adını vermiştir (Eyice, 1998).



Şekil 8. Yapının Edward Lear tarafından cami olarak resmedilmesi - 1848 (Karataş, 2018).

Sinan Paşa'nın vakıfları arasında Selânik'teki camisinden ve buna ait vakıflarından bahsedilmektedir (Yazıcı, 2011). Sinan Paşa caminin dönüştürülmesi için vakfa gereken malzemeleri sağlamış ve minare gibi gereklilikler kısa sürede yerine getirilmiştir (Kiél, 1970). Evliya Çelebi, Seyahatnamesinde uzunca yer verdiği ve Hortaç Sultan Cami olarak bahsettiği bu yapının camiye dönüştürülmesi hikâyesini şeyhin padişah fermanı ile tüm dervişlerini toplayarak hücum etmesi ve kiliseyi ruhbanların elinden alarak cami yapması şeklinde anlatmaktadır (Şekil 9) (Gökbilgin, 1953).



Şekil 9. Yapılan eklemelerin dışarıdan görünümü (Web-3).

Mehmet Ak'ın (1990) Menazırü'l-Avalim'i'den aktardığına göre, Aşık Mehmed'in miladi 1585'te Selanik'e yaptığı son gezi esnasında Şeyh Hortacı Cami'nin kapısına konulabilecek bir tarih manzumesi yaratmasını isteyince sekiz mısradan oluşan bir şiir söylemiştir. Bu şiirde, 998 H./ 1590 M. yılında Sinan Paşa'nın caminin fethinde öncülük yaptığı, Şeyh Hortacı ve beraberindeki Müslüman topluluğun bu mekânda namaz kılması ile İslam mabedi haline geldiği aktarılmaktadır (Aşık Mehmed, 2007; Ak, 1990).

Yapıda Aşık Mehmed tarafından yazılmış sekiz satırlık kitabe metnine de yer verilmiştir. Metnin üç satırı bugün mevcut olan kitabe ile aynıdır (Yazıcı, 2011). Yapının giriş kapısı üzerinde bulunan kitabede ise caminin fethi ile alakalı şu bilgiler verilmiştir (Şekil 10) (Yapar, 2007):

OKUNUŞU: Bunun fethine sa'y u himmet etti Şeyh Hortacı
Bu deyr-i köhne lâ-şek ehl-i İslâm mâbedi oldu
Tarık-i Hak'da avn-i hâdi ile muhtedâ iken
Kılıncıyla bu mabede imam muktedâ oldu
Sene 999 H./ 1590-1591 M.

ANLAMI: Şeyh Hortacı bunun (caminin) fethi için gayret etti
Bu köhne kilise şüphesiz İslâm ehline mabed oldu.
Hakkın doğru yolu gösteren yardımıyla doğru yolu buldu.
Kılıncıyla bu mabedde baş imam oldu.



Şekil 10. Giriş kapısı üzerindeki kitabe (Yapar, 2007)

Evliya Çelebi 1078'de (1667-68) camiye yaptığı ziyaret sonrası kubbesinin üzerinde yuvarlak bir duvarda her biri bir gökkuşağına benzeyen sekiz kemer olduğundan bahsetmektedir. İstanbul'daki Ayasofya Camii'nin kubbesinden 5 ayak¹ küçük ve değerli taşlarla bezeli olduğunu söylemektedir (Kahraman, Dağlı ve Dankoff, 2003). Mihrap ve minberi de dahil olmak üzere çoğu yerde olmayan çeşitli oyma ve kakma işleri ile de öne çıktığı için ayrı bir ilgi ile izlemiştir (Kahraman ve diğerleri, 2003). Hatta Hz. Muhammed'in doğumuyla Selanik Ayasofyası'nın kubbesi ile Hortacı Camii'nin kubbelerinin yıkıldığı rivayet edilmektedir. Daha sonra tamir ve onarım gördüğü farklı yüzeylerden belli olmaktadır (Safa, 2017).

Hortacı Camii'nin günümüzde külahsız vaziyette muhafaza edilen minaresi, binadan ayrı olarak inşa edilmiştir. Eyice'nin (1954) tasviri ile minarenin formu, üst kısmındaki sarkıtlı bir saçaklığın süslü kübik bir kürsüye bağlanması ve ardından kesik piramit biçimli bir tabana oturması ile oluşmaktadır. Gövdesi yukarıya doğru incelmektedir. Şerefenin altındaki çıkmalar da sarkıtlıdır ve şerefeyi takip eden petek kısmı ise yukarıya doğru incelen bir yapıya sahiptir. Eyice (1954) bu formu 19. yüzyıl yapımı tesiri bırakan, eşine nadir rastlanır bir minare stili olarak değerlendirmektedir (Eyice, 1954).

¹ Osmanlılarda ayak veya kadem denilen ölçü birimi arşının yarısı kadardır. Ortalama 33 cm uzunluğuna denk gelmektedir (Erdem, 1991).



Şekil 11. Yapının girişini gösteren fotoğraf. (Dış cephenin beyaz sıva ile kaplı olduğu görülmektedir) (Karataş, 2018).

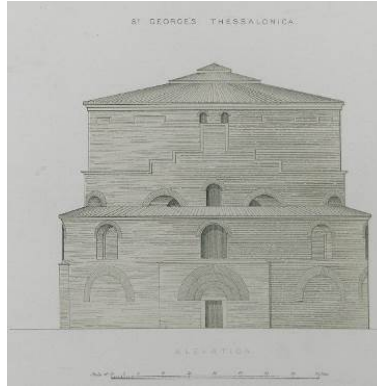
XVIII. ve XIX. yüzyıllarda Selanik'te bulunan gezginler eserlerinde bu yapıdan söz ederler (J.-B. Germain, F. de Beaujour, M. E. Cousinéry, W. M. Leake ve diğerleri). Bunlardan Cousinéry *Voyage dans la Macedoine* adlı kitabında caminin ilk gravürünü yayımlamıştır (Şekil 12) (Eyice, 1998).

1864 yılında Charles Texier yapının plan ve resimleri de dahil olmak üzere mimari açıdan incelediği belgelere Pullan ile birlikte yazdığı kitabında yer vermiştir (Şekil 13) (Eyice, 1998).

Selanik Vilayeti Salnamesi'nde (1324 H./1906 M.) Selanik şehrinin tarihi ve sanatsal öneme sahip eserlerinden birisi olarak belirtilen Hortacı Efendi Camii'nin Sinan Paşa tarafından camiye dönüştürülmesi ve Hortacı Camii ismi ile anılmaya başladığı ifade edilmiştir. Bu dönüşümün öncesinde ise mozaikler eklenerek kiliseye çevrilmesi ve Hristiyanlığı yaymak için bir hitabet kürsüsü olarak kullanılışı anlatılmıştır (Selanik Vilayeti Salnamesi, 1324; Yazıcı, 2011).



Şekil 12. Cami olarak kullanıldığı dönemde eklenen kiremit sundurma, sivri külah şeklindeki çatısı ile şadırvan ve yapının yanındaki minare (Cousinery, 1831)



Şekil 13. Yapının çizimleri (Texier ve Pullan, 1864).

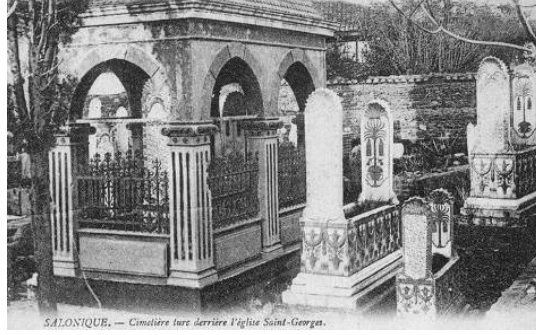
Yapı camiye dönüştürüldükten sonra girişine bir de mermer şadırvan eklenmiştir (Şekil 14). Batı tarafındaki avluda bulunan bu şadırvan, Cosinery'nin 1831 yılında yapmış olduğu gravürde (Şekil 12) üstü sivri külah şeklinde görülmektedir. Daha sonraki yıllara ait fotoğraflarda ise etrafı saçaklı bir kubbe şeklini almıştır. Şadırvan bugün bakımsız ve harap durumdadır (Şekil 15) (Akkoyun, 2013).

Zamanında yapının etrafını çevreleyen asırlık ağaçlarla kaplı hazirede ise Hortacı Süleyman Efendi'nin ve Mustafa Kemal Atatürk'ün babası Ali Rıza Efendi'nin de defnedildiği bilinmektedir (Şekil 16 ve Şekil 17). Haziredeki mezarlardan ve mezar taşlarından günümüzde herhangi bir iz kalmamıştır (Şekil 18) (Akkoyun, 2013). Günümüzde hazirede 4 adet mezar taşı ile bir minber aynası bulunmaktadır (Yapar, 2007).

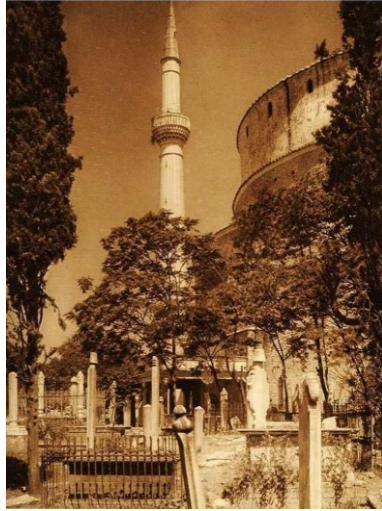


Şekil 14. Selanik'in Balkan Harbi'nde teslim edilmesi sonrası şadırvanın kubbesi üzerine haç işareti yerleştirildiği görülmektedir. (Karataş, 2018).

Şekil 15. Şadırvanın günümüzdeki durumu (Web-4).



Şekil 16. Hortacı Camii (Saint-Georges Kilisesi) Haziresi (Karataş, 2018).

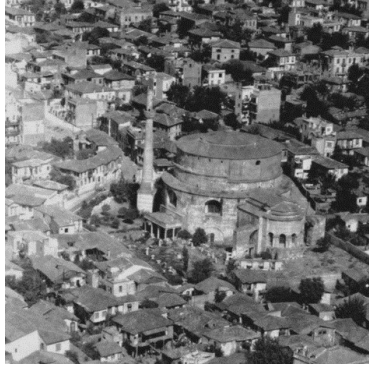


Şekil 17. Hortacı Camii Haziresi (Web-5).



Şekil 18. Hazirenin günümüzdeki durumu (Web-6).

Balkan Savaşında (1912) Selanik kaybedildikten sonra diğer tüm kiliseden dönüşen camiler gibi Hortacı Camii de tekrar kiliseye dönüştürülmüştür. 1923'te yapı Anadolu'dan gelen Rum göçmenleri barındırmış, daha sonra da müze haline getirilmiş ve bu arada içinde arkeolojik araştırmalara ev sahipliği yapmıştır. Semavi Eyice'nin (1998) aktarımına göre, Yunan egemenliği altına girdikten sonra Selanik'te bulunan tüm mescit ve camilerin minaresi yıkılırken yalnız Hortacı Camii minaresi külahsız vaziyette bırakılmıştır (Şekil 19 ve Şekil 20). Bunun sebebi ise Türk ve Müslüman yönetimine karşı kazanılmış olan zaferi sembolize etmek olarak açıklanmıştır (Eyice, 1998). Bu düşünceden de hareketle söz konusu yapının sembolik değeri hakkında yorum yapmak mümkündür.



Şekil 19. Hortacı Camii ve külahsız minaresi (Web-7).

Şekil 20. Hortacı Camii ve külahsız minaresi (Web-7).

Selanik'teki eserler ve Osmanlı Vakıfları 1917 yılında çıkan yangında büyük zarara uğramıştır. Aynı zamanda kaybedilen diğer yerlerde de olduğu gibi mübadele sonrası bırakılan yapılar ve mimari eserler de olumsuz etkilenmiştir. Sahipsiz kalan vakıf eserleri zaman içinde tahrip ve harap olmuştur. Restorasyon geçiren ya da dönüştürülen yapılar ise diğerlerine nazaran varlıklarını daha sağlam bir şekilde sürdürebilmişlerdir (Safa, 2017).

Yapının 1890 yılında yaşanan bir yangın esnasında harap olduğu ve İkinci Dünya Savaşı esnasında 1940 yılında bombanın isabet emesi ile de hasar aldığı Eyice tarafından aktarılmaktadır (Eyice, 1954). 1978 depreminde de hasar gören Selanik Hortacı Camii (Rotonda)'nın minaresinde 1998'de restorasyon çalışmaları başlatılmış ve yeni bir yöntemle güçlendirilmiştir (Halaçoğlu, 2020).

Hortacı Camii, tarihi arka planı ve geçirmiş olduğu savaş, deprem, yangın, işlev değişikliği gibi olaylar düşünüldüğünde günümüze ulaşmış olması değer arz eden ibadet yapıları arasında sayılabilir (Şekil 21). Hala devam etmekte olan restorasyonda, yapının cami olarak kullanıldığı dönemden kalan tavan mozaiklerini kapatmak için uygulanan sıvanın açığa çıkarılmasına yönelik olarak çalışıldığı görülmektedir. Doğru apsisteki kutsal sunağın varlığı ise dikkat çekmektedir (Şekil 22).



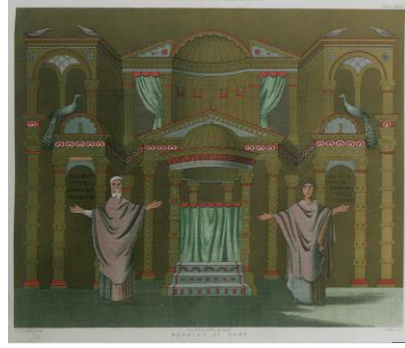
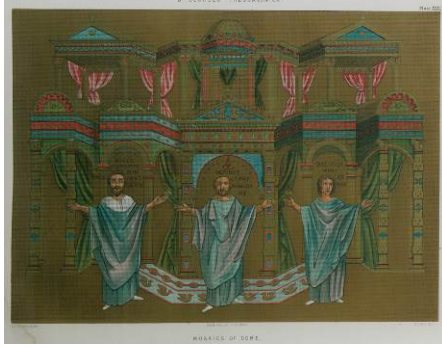
Şekil 21. Yapının günümüzdeki görüntüsü (Web-8).

Şekil 22. Yapının günümüzdeki görüntüsü, iç mekân (Web-8).

2.2. İç mekân, resim ve mozaikler

İç mekândaki mozaiklerin incelenmesi ve dökümante edilmesi adına en detaylı çalışmayı Hjalmar Torp ortaya koymuş, yapının kiliseye dönüştürülmesi esnasında etkili olan Bizans mozaik sanatını incelemiştir. Torp (2002), kilise olarak kullanıldığı dönemde yapının iç duvarlarını, kubbesini ve yapısal elemanlarının yüzeylerini süsleyen bu mozaiklerden teknik mükemmeliyet ve kusursuz güzellik olarak bahsetmiştir. (Torp, 2002). Torp (1991) bir başka eserinde ise Hristiyan Rotonda'nın tarihsel dayanaklarının ortaya konmasında tuğla damgaları, mimari heykeller, süsleme, motif ve mozaiklerin stiline incelendiğini aktarmaktadır (Torp, 1991).

Texier ve Pullan (1864), Rotonda ile alakalı verdikleri yapısal, tasarıma ve iç mekân detaylarına dair bilgilerin yanı sıra mozaikleri de incelemiştir. Mozaiklerin kapladığı alan, kullanılan renkler ve nasıl elde edildikleri hakkında bilgiler vermektedir. Fakat bu eserlerin, yapının cami olarak kullanıldığı dönemde korunmadığı ve zarar gördüğüne dikkat çekmektedir. Kubbe mozaiklerine baktığında, alanın 8 parçaya bölünerek farklı sahnelerin yerleştirilmiş edildiği belirtilmektedir. Bu sahnelerde değerli taşlarla bezeli kolonlar, rüzgârda uçan perdeler, kuşlar, yunuslar ve palmye ağaçları ile süslenmiş freskler ile zengin palaslar tasvir edilmiştir. Kompozisyonun merkezinde ise kubbeli, kolonlu bir evin iç mekânı bulunmaktadır (Şekil 23 ve Şekil 24). Tüm kompozisyonlarda ana konu aynı olmakla birlikte figürlerin farklılığı ile çeşitlilik yaratılmaktadır. İnsan figürleri ile ibadet etmekte olan Hristiyan azizler elleri yukarıya açık bir biçimde tasvirlenmiştir (Texier ve Pullan, 1864).



Şekil 22. Kubbe mozaikleri (Texier ve Pullan, 1864).



Şekil 23. Kubbe mozaiklerinin günümüzdeki durumu (Web-9).

Mihraptaki (apsis) fiziksel değişiklikler incelendiğinde, yapının kilise olarak kullanıldığı dönemde apsis olarak işlev gören yarım kubbede miraç olayının resmedilerek freskler eklendiği görülmektedir (Şekil 26). Camiye dönüşüm esnasında iç mekândaki freskler sıva ile kapatılmış, apsis mihraba dönüştürülmüş ve hat yazıları eklenmiştir. Caminin iç duvarlarında ve kubbede görülen bu kalem işi süslemeler ve hat yazıları ise eski fotoğraflarda görülebilmekte, fakat günümüzde bunlardan herhangi bir iz kalmamıştır (Şekil 27 ve Şekil 28).



Şekil 24. Apsisteki miraç olayını tasvir eden fresk (Web-10).



Şekil 25. Mihraptaki süslemeler ve hat yazıları (Eyice, 1998).



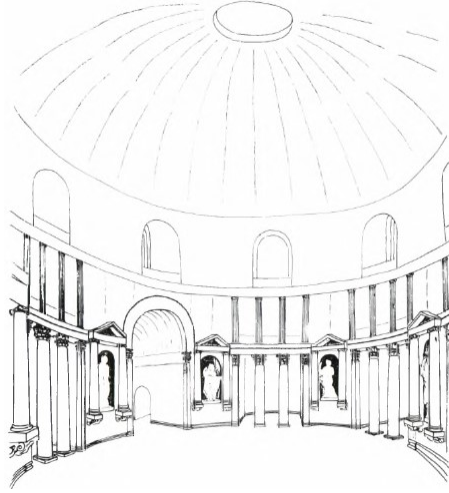
Şekil 26. Hortacı Camii 1591 - 2017 yılları iç mekân kıyaslaması (Web-6).

2.3. Malzeme, teknik ve inşaa

İç mekânlarla ilgili ayrıntılı bilgi veren Torp (1991)'un yapısal sistem ve analizlere ilişkin saptamaları yine konuyla ilgili önemli bir kaynaktır. Torp (1991), yapının yeniden inşaa safhalarını belli periyotlara ayırarak sınıflandırmıştır. Doğu tarafına yapılan eklemeler (günümüzde de mevcut fakat şekil değişikliğine uğramış vaziyette) Periyot I ve Periyot II'yi oluştururken, bu eklemelerin

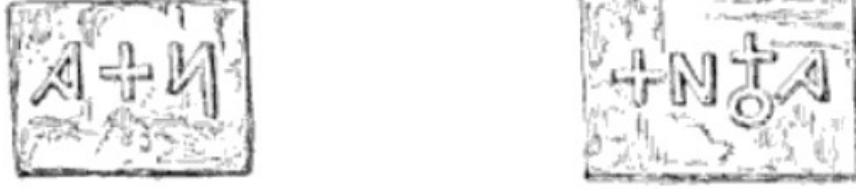
ve kubbenin gördükleri hasarlar neticesinde (örneğin 1978 depremi) tamir edilmesi Periyot III ve Periyot IV olarak adlandırılmıştır. Farklı periyotlarda kullanılan malzeme cinsi ve işçilik detaylarının birbirinden ayrışması, bu sınıflandırmanın yapılmasında yol gösterici olmuştur. Bu sayede yapının geçirmiş olduğu değişim ve restorasyonların kronolojik olarak listelenmesi mümkün olmuştur (Torp, 1991).

Texier ve Pullan (1864), Rotonda'nın 80 feet (yaklaşık 24 metre) çapında (iç çap) dairesel plana sahip olduğunu aktarmaktadır. Dış duvar 18 feet (yaklaşık 5.5 metre) kalınlığındadır ve yapı tamamen 3 inch (yaklaşık 7.5 santimetre) kalınlığında kum ve kireç esaslı bir tuğladan meydana gelmiştir. Tuğlaların arasındaki derz boşlukları ise özenli ve eşit olacak şekilde bırakılmıştır. Yapısal olarak ise 8 tane nişin birbirine eşit uzaklıkta olacak şekilde yerleştirildiği görülmektedir (Şekil 29). Planda dörtgensel tonozlar olarak okunan bu yay biçimli elemanlar üçlü tuğladan oluşur ve yapının dışından da görünür vaziyettedir. Aynı zamanda yapıya dayanıklılık katmaktadır (Texier ve Pullan, 1864).



Şekil 27. Yapısal ve iç mekân elemanı olan nişler (Velenis, 1974)

Yapıda kullanılan tuğlaları ve kaldırım taşlarını inceleyen Texier ve Pullan, buldukları damgalardan yapının Hristiyan kökenine dair sonuçlar elde etmiştir (Texier ve Pullan, 1864). Yunancadan çevirisi "NIKA" olan bu damga, Hristiyanlıkta Hz. İsa'nın fetheden olduğunu ifade eden bir anlam içermektedir (Şekil 30) (Web-11).



Şekil 28. Yapımda kullanılan tuğlalar (Texier ve Pullan, 1864).

3. Sonuç ve Değerlendirme

15 yüzyıllık bir geçmişe sahip olan yapı, zaman içinde Rotonda, Hagios Georgios Kilisesi, Hortacı Camii gibi pek çok isimle anılmıştır. İsim değişikliklerinin de ötesinde, mimari eserler tarihin değişen sahnelerinde yer alan değişmez öğeler olmaları sebebi ile pek çok olaya tanıklık etmiş ve dahil olmuştur. Fonksiyon değişiklikleri, ekleme-çıkarma gibi fiziksel müdahaleler, yangın ve deprem felaketlerinin etkileri, savaşların etkileri ve onarımlar bu olaylara örnek olarak verilebilir.

Dini yapılarda durumun nicel boyutunun yanı sıra bu yapılara yüklenen anlam ve toplumlarda dinin belirleyici bir unsur olması sebebiyle dönüştürme ve işlev değişikliği oldukça sık görülmüş, bu yapıların yıkılmasına yoluna gidilmemiştir. Osmanlı'nın fethedilen yerleri Türkleştirme ve İslamlaştırma politikalarının bir uzantısı olarak da egemenliği altına giren hemen her yerde bu yöntemi uyguladığı görülmektedir. Dini yapılarda ibadet mekânlarının şekillenmesini belirleyen radikal biçim ve kullanım senaryolarının varlığından dolayı yapılan fiziksel değişiklikleri ve sebeplerini tanımlamak daha kolay olmaktadır.

Dini yapılardaki dönüşüm ile birlikte başta gelen konulardan birisi, yapıların dini ritüellerin gerektirdiği mekânsal düzenleme ve yönelimlere sahip olması gerektiğidir. Söz konusu durumda iki semavi din olan İslam ve Hristiyanlık arasında gerçekleşen dönüşümde her iki ibadet mekânında da bölümlenmemiş, yekpare bir alana ihtiyaç duyulmaktadır ve merkezi plan kullanımı mevcuttur (Kilise yapılarında haçvari plan tipi de görülmektedir). Mihrap ve apsis ibadetin yöneliminin gerçekleştiği alanı temsil ederken işlevlerinde benzerlik söz konusudur. Strüktürel olarak kubbe, kemer, tonoz gibi elemanların öne çıktığını gözlemlemek mümkündür. Her iki yapı tipinde de kubbenin cenneti ve gök ile iletişimi temsil etmesi, narteks ve son cemaat mahali gibi fonksiyonel benzerliklerin de bulunduğu görülmektedir. Kilise ve cami yapılarının farklarında bahsedilecek olursa da, kiliselerde insan figürleri ile yapılan tasvirlerle ve süslemelere oldukça sık rastlanırken cami yapılarında ibadetin bir gereği olarak iç mekânda bu tip süslemeler bulundurulmamaktadır. Kilise yapılarında ibadetin daha çok boş ortamlarda yürütüldüğü görülürken camilerde iç mekânın olabildiğince aydınlık olmasına çalışılmıştır.

İbadet mekânlarındaki değişim döngüsü, yapı çevrenin yanı sıra toplumların sahip olduğu teknolojik ve kültürel altyapı ile paralel olarak gelişim göstermiş; kazandığı simgesel anlamlar ile fiziki mekânın ötesine geçmiştir. Geçirilen bu dönüşümler, anlam ve form arasındaki bağı kuvvetlendiren katma değerler olarak karşımıza çıkmaktadır. Ayrıca bu yapı grubu, ait oldukları toplumun ve dönemin ihtiyaç ve koşullarına göre şekillenerek varlığını sürdüren bir form- bağlam ilişkisi çerçevesinde ele alınabilir. Bu sebeple, dinsel mimarlık ürünleri üzerinden geçmişe yönelik bir okuma yapmak mümkündür. İnanç sisteminin merkezi, tanrının evi, ibadet mekânı gibi pek çok farklı anlam içeren bu yapılar, farklı coğrafya ve kültürlerde birbirinden farklı isimlerle anılmasına ve farklı mimari özellikler göstermesine rağmen benzer gelişim süreçleri gösteren mimarlık eserleridir.

Dönüşüm ve işlev değişikliği Hortacı Camii özelinde ele alınırsa, yapının Roma döneminden günümüze kadar pek çok yönetim değişikliği, savaş, fetih, deprem, yangın ve tadilat geçirdiğini söylemek mümkündür. Asıl inşa edilmiş amacı saray kompleksinin bir uzantısı olarak işlenmesi planlanan bir mozole iken uzun yıllar kilise olarak hizmet etmesi ve ardından camiye dönüştürülerek İslam mabedi haline gelmesi, yapının yıllar içinde almış olduğu yolun kısa bir özeti olabilir. Bu çizgi boyunca ekleme- çıkarmalar, mozaik, fresk, hat yazısı gibi süslemeler ile fiziksel pek çok değişime maruz kalmıştır. Bu değişimlerin alt metninde yer alan kültürel, sosyal, dini ve idari anlamları da göz ardı etmemek gerekir. Yapının sahip olduğu geçmişin derinliğini bilmek, günümüzdeki öneminin kavranmasında yol açıcı olmaktadır.

4. Kaynaklar

- Ak, M. (1990). *Aşık Mehmed ve Menazırü'l-Avalim'i*. İstanbul.
- Akkoyun, B. (2013). Selanik Hortacı Camii / Rotonda Mabedi. (Erişim: t.ly/MGFV 25 Aralık 2021)
- Cousinery, P. M. E. M. (1831). *Voyage dans la Macédoine*. Paris.
- Erdem, S. (1991). Ayak. *TDV İslam Ansiklopedisi*. TDV İslam Araştırmaları Merkezi.
- Eşmeli, İ. (2019). Dinlerde Mabet-İbadet İlişkisi (Yahudilik Örneği). *Pamukkale Üniversitesi İlahiyat Fakültesi Dergisi*, 6(11), 24-43.
- Eyice, S. (1954). Yunanistan'da Türk Mimari Eserleri-I. *Türkiyat Mecmuası*, 11, 157-182.
- Eyice, S. (1993). CAMİ. *TDV İslam Ansiklopedisi*. TDV İslam Araştırmaları Merkezi.
- Eyice, S. (1998). Hortacı Süleyman Camii. *TDV İslam Ansiklopedisi*. TDV İslam Araştırmaları Merkezi.

- Gökbilgin, T. (1953). Yunanistan'da Türk Eserleri: Bir Seyahatten Hatıralar. *Bilgi*, 76.
- Halaçoğlu, N. K. (2020). Nüfus Mübadelesi Sonrası Yunanistan Veria (Karafer-ye) Şehrinde Ev Olarak Kullanılan Camiler. *Tarih ve Gelecek Dergisi*, 6(3), 1109–1133. doi:10.21551/jhf.799390
- Kahraman, S. A., Dağlı, Y. ve Dankoff, R. (2003). *Evlîya Çelebi Seyahatnamesi* (C. 8). İstanbul: YKY.
- Karataş, G. (2018, 11 Aralık). Günümüzde Osmanlı izlerinin silindiği bir zamanlar Hortaç Süleyman Efendi (Hortacı) Camii (1591) Selanik [Fotoğraf].
- Kiél, M. (1970). Notes on the history of some Turkish monuments in Thessaloniki and their founders. *Balkan studies*, 11, 123–156.
- Kiel, M. (2009). Selanik. *TDV İslam Ansiklopedisi*. TDV İslam Araştırmaları Merkezi.
- Lowry, H. W. (2012). Madalyonun Diğer Yüzü, Yunanistan'da Osmanlı Camileri & Türbeleri: Yıkılan, İhmal Edilen, Dönüştürülen, Yeniden Dönüştürülen ve Restore Edilen. *Balkanlarda Osmanlı Vakıfları ve Eserleri Uluslararası Sempozyumu*, ss. 43–44. Ankara.
- Mallinson, M. D. S. (2004). Mosque/Churches of the Sudan. *Azania: Archaeological Research in Africa*, 39(1), 225–241. doi:10.1080/00672700409480400
- Öz, N. (2017, Haziran). *Theodosius Döneminde Roma İmparatorluğu*. (Yayımlanmamış yüksek lisans tezi). Pamukkale Üniversitesi, Denizli.
- Safa, L. (2017). *Osmanlı Döneminde Selanik*. (Yayımlanmamış yüksek lisans tezi). Osmangazi Üniversitesi Sosyal Bilimler Enstitüsü, Eskişehir.
- Selanik Vilayeti Salnamesi. (1324). Selanik.
<http://isamveri.org/salname/sayilar.php?sidno=D02837> adresinden erişildi.
- Tafrafi, O. (1913). *Topographie de Thessalonique*. Paris: Geuthner.
- Tanuğur, F. (2007, Ağustos). *İstanbul Tarihi Yarımadasında Bizans Dönemi Kiliselerindeki İşlev Değişikliklerinin Mimariye Yansıması*. İstanbul.
- Texier, C. F. M. ve Pullan, P. R. (1864). *L'architecture Byzantine*. London.
- Torp, H. (1991). The Date of the Conversion of the Rotunda at Thessaloniki into a Church. *The Norwegian Institute at Athens*, 13–28.
- Torp, H. (2002). Dogmatic Themes in the Mosaics of the Rotunda at Thessaloniki. *Arte Medievale*, 2(1), 11–34.
- Velenis, G. (1974). Some Observations on the Original form of the Rotunda in Thessaloniki. *Balkan Studies*, 15, 298–307.

- Web-1: The Galerius Palace Opens its Gates [Fotoğraf]
<https://yougoculture.com/news/galerius-palace-opens-its-gates> (Erişim Tarihi: 14 Ocak 2022).
- Web-2: Rotunda (Selanik) [Fotoğraf]
[https://de.wikipedia.org/wiki/Rotunde_\(Thessaloniki\)](https://de.wikipedia.org/wiki/Rotunde_(Thessaloniki)) (Erişim Tarihi: 14 Ocak 2022).
- Web-3: View of a Mosque, 1870s-1890s [Fotoğraf].
https://primo.getty.edu/primo-explore/fulldisplay?vid=GRI&docid=GETTY_ROSETTAIE2897241&context=L (Erişim Tarihi: 14 Ocak 2022).
- Web-4: Selanik & Halkidiki [Fotoğraf]. <https://negordum.com/tag/hortaci-suleyman-efendi-camii/> (Erişim Tarihi: 15 Ocak 2022).
- Web-5: Selanik Hortacı Camisi [Fotoğraf]. <https://docplayer.biz.tr/43929219-Selanik-hortaci-camisi.html> (Erişim Tarihi: 15 Ocak 2022).
- Web-6: Halveti Şeyhi Hortacı Süleyman Camii Selanik 1591-2017 [Fotoğraf].
<https://twitter.com/selaniklisinan/status/935207568615415809> (Erişim Tarihi: 15 Ocak 2022).
- Web-7: Hortacı Süleyman Camii, Selanik [Fotoğraf].
<https://kulturenvanteri.com/yer/hortaci-suleyman-camii-selanik/#16/40.63324/22.95275> (Erişim Tarihi: 15 Ocak 2022).
- Web-8: Web The Rotunda [Fotoğraf].
<https://www.enjoythessaloniki.com/visit/ancient-monuments/the-rotunda/> (Erişim Tarihi: 14 Ocak 2022).
- Web-9: The Byzantine Legacy. (n.d.). Rotunda of Thessaloniki [Fotoğraf].
<https://www.thebyzantinelegacy.com/rotunda-thessaloniki> (Erişim Tarihi: 19 Ocak 2022).
- Web-10: The Rotunda Of Galerius: The Small Pantheon Of Greece [Fotoğraf]. *The Collector*.
<https://www.thecollector.com/rotunda-galerius-byzantine-mosaics-pantheon-greece/> (Erişim Tarihi: 19 Ocak 2022).
- Web-11: Ic Xc Nika.
<https://www.oxfordreference.com/view/10.1093/oi/authority.20110803095956323> (Erişim Tarihi: 18 Mayıs 2022).
- Yapar, B. (2007). *Yunanistan'daki Türk Eserlerinde Kitabeler (Dedeğaç, Dimetoka, İskeçe, Gümülcine, Selanik, Kavala, Yenice-Karasu)*. İstanbul.
- Yazıcı, N. (2011). Osmanlı Mimarlığında XVI. Yüzyılın Önemli Bir Banisi: Yemen Fatih Gazi Sinan Paşa ve Camileri. *Uluslararası Sosyal Araştırmalar Dergisi*, 4(17), 437-456.

Yıldız, A. (2013). Camiye Çevrilen Kiliselerin Koruma Anlayışı Bağlamında İncelenmesi: Vize Ayasofyası ve Kıyıköy Camii Örneđi. E. Benian ve S. Kartal (Ed.), *VIII. Uluslararası Sinan Sempozyumu* içinde (ss. 137-144). Edirne: Trakya Üniversitesi.

Bilgilendirme: Çalışmada çıkar çatışması yoktur. Çalışmada destek alınan herhangi bir kurum ve kuruluş bulunmamaktadır. Yazarlar çalışmaya eşit oranda katkı sağlamıştır. Çalışma, etik kurul izni gerektiren bir metodoloji ve bulgu içermemektedir.