

**Türk İslâm Medeniyeti Akademik Araştırmalar Dergisi**  
*Journal of the Academic Studies of Turkish-Islamic Civilization*  
 timad  
 Cilt / Volume: 16 - Sayı / Issue: 32 - Yıl / Year: 2021  
 Mart/March - Yaz / Summer

ISSN: 1306-4223

**1950-2000 Yılları Arası Apartmanlarda Barınma Kültürü ve İç Mekânın  
 Dönüşümü: Konya Örneği**

*Culture of Sheltering in the Apartments and Transformation of Interior Between  
 1950 and 2000: Case of Konya*

**Yavuz ARAT\***

Doç. Dr., Necmettin Erbakan Üniversitesi,  
 Mimarlık Anabilim Dalı  
 Assoc. Prof. Dr., Necmettin Erbakan  
 University, Architecture Department  
 yavuzarat@gmail.com  
 https://orcid.org/0000-0002-9145-2648

**Ayşenur KAÇAR**

YL. Öğr., Necmettin Erbakan Üniversitesi,  
 Mimarlık Anabilim Dalı  
 Master Student, Necmettin Erbakan  
 University, Department of Architecture  
 aysenur.kacar14338@gmail.com  
 https://orcid.org/0000-0003-2738-8001

**Makale Bilgisi / Article Information**

Makale Türü / Article Types: Araştırma Makalesi / Research Article

Geliş Tarihi / Received: 21.08.2020

Kabul Tarihi / Accepted: 08.01.2021

Cilt / Volume: 16, Sayı / Issue: 32, Sayfa / Pages: 443-474

Atıf / Cite as: Arat, Y., Kaçar A. (2021). 1950-2000 Yılları Arası Apartmanlarda Barınma Kültürü ve İç Mekânın Dönüşümü: Konya Örneği [Culture of Sheltering in the Apartments and Transformation of Interior Between 1950 and 2000: Case of Konya]. Türk İslâm Medeniyeti Akademik Araştırmalar Dergisi-Journal of the Academic Studies of Turkish-Islamic Civilization, 16/32: 443-474

İntihal / Plagiarism: Bu makale, en az iki hakem tarafından incelendi ve intihal içermediği teyit edildi./ This article has been reviewed by at least two referees and scanned via a plagiarism software.

\*Sorumlu Yazar / Corresponding Author

## 1950-2000 Yılları Arası Apartmanlarda Barınma Kültürü ve İç Mekânın Dönüşümü: Konya Örneği

### Öz

Zaman içerisinde gerçekleşen sosyal değişim ve devinimler insanlığın çağdaş değişimine de yön vermiştir. Her dönemin farklı akımı toplumun kültürel yaşamını etkilemek ile kalmamış kentsel gelişimini, mimarlığını ve hatta kullanılan donatı elemanlarını da etkilemiştir. Osmanlı'da Tanzimat Dönemi ile başlayan batılılaşma ve modernleşme akımının mimari ve donatı üzerindeki etkileri Türkiye Cumhuriyeti'nin kurulması ile belirgin bir şekilde görülmeye başlamıştır. Geleneksel geniş aile yaşamından çekirdek aile yaşamına geçen Türk toplumu artık konutta da sofa etrafında konumlanmış esnek kullanımlı odaların yer aldığı geleneksel Türk Evinden uzaklaşıp bir koridor üzerine dizilmiş, işlevleri belirli odaların yer aldığı apartman yapılarında yaşamaya başlamıştır. Bu mekânsal değişim zamanla mekân donatısı değişimini de beraberinde getirmiştir. Bu çalışma kapsamında konut üzerindeki değişim ve mekânsal dönüşüm yıllara göre Konya kenti örneği üzerinden araştırılıp bulgular ile birlikte sunulmuştur. 1950'lerin başından itibaren konut anlayışımızın değişimi, konut iç mekânının dönüşümü ve mekân donatısının dönüşümünün nasıl olduğu seçilen konut örnekleri üzerinde gösterilmiştir.

Anahtar kelimeler: Değişen toplum, iç mekân dönüşümü, Konya, apartman.

### Culture of Sheltering in the Apartments and Transformation of Interior Between 1950 and 2000: Case of Konya

#### Abstract

The social changes and movements that took place in time have also shaped the contemporary change of humanity. The different trends of each period not only affected the cultural life of the society, but also affected its architecture, urban development and even the reinforcement elements used. Ottoman Tanzimat period beginning with the westernisation and modernization of architecture and its impact on the current framework, Turkey has begun to be seen in a significant way with the establishment of the republic. Moving from the traditional extended family life to the nuclear family life, the Turkish society has now moved away from the traditional Turkish House, which has flexible use rooms located around the sofa, and has started to live in apartment buildings with certain rooms lined up on a corridor. This spatial change brought about the change of space reinforcement in time. Within the scope of this study, the changes on the housing and the spatial transformation have been researched over the years in Konya city and presented with the findings. Since the beginning of the 1950s, the change in our understanding of housing, the transformation of the interior of the house and the transformation of the space equipment have been shown on selected housing examples.

Keywords: Changing society, transformation of interior, Konya, apartment.

## 1. Giriş

Türkiye’de Cumhuriyet’in ilanı sonrasında ülkede sadece bir rejim değişimi yaşanmamış aynı zamanda bir sosyo-kültürel ve ekonomik dönüşüm de yaşanmıştır. İç ve dış politikada hala birtakım sorunlarımız devam ederken yeni Türk Devleti’nin en büyük sorunlarından biri olan konut ve yerleşme sorunu ortaya çıkmıştır. Bu ihtiyaca yönelik olarak “apartman yapıları” ilk başta İstanbul ve Ankara’da uygulanmaya başlamıştır (Bozdoğan 1996, 313). Anadolu kentlerinde de cumhuriyet dönemi sonrasında hızlanan modernleşme süreciyle birlikte yeni bir konut tipi olan “apartman” görülmeye başlanmıştır (Özçelik ve Kaprol, 2015; Ulusoy 1999, 2-4).

İlk apartmanlaşma döneminde, apartman yapılarının piyasa değeri yüksek olduğundan ve ilk dönemlerde Kat Mülkiyeti Kanununun (Kabul tarihi 23.06.1965) ortaya çıkmamış olması gibi sebeplerden dolayı apartman sahibi olmak ekonomik güç göstergesi haline gelmiştir. İlerleyen yıllarda teknolojik gelişmeler, konut sahibi olmayı kolaylaştıran çeşitli imar ve yasalar apartman tipi konutların yaygınlaşmasını sağlamıştır. 1950’li yıllarda yeni iş kollarının doğması kadının da çalışma hayatına atılmasıyla beraber eve ayrılan zaman azalmış bu da apartman tipi konutlara yönelimi arttırmıştır. Araştırmaya konu olan Konya’da apartmanlaşmanın tarihsel içeriği değerlendirildiğinde ise apartman tipi konut anlayışının ilk örneği Hayat Apartmanıdır ki, yapı, 1937’de yapılmıştır. Hatta bu apartman 1950’lere kadar tek apartman olma özelliğini devam ettirmiştir. 1950’lerden itibaren özellikle Alâeddin Tepesi ve İstasyon Caddesi üzerinde pek çok apartman tipi konut inşa edilmiştir (Ulusoy, 1999, 3-4).

Öte yandan apartman tipolojisinin konut sektöründeki yaygınlığıyla birlikte yeni ve modern donatı elemanlarına da ihtiyaç doğmuştur. Eski konut anlayışımızda esnek kullanımlı odalar yer alırken bu konut tipinde işlevleri belirli, bir koridor üzerinde sıralı odalar bulunmaktadır. Yeni konut anlayışıyla birlikte küçülen odalarda dar alandan daha çok yararlanmak için yeni çözümler üretilmiş hatta bu noktada geçmiş konut anlayışımızın esnekliğinden faydalanılmıştır. Bu bağlamda değerlendirildiğinde Konya kentinde de öncü modern konut uygulamalarının planlarında geleneksel konut anlayışından izler yansıtılmaktadır. Örnek vermek gerekirse, sofa, sandık odası gibi mekânların yanı sıra gömme dolap gibi geleneksel konuta ait unsurlar yeni konut anlayışının ilk örneklerinde de görülmüştür (Ulusoy, 1999, 43-44).

Bu çalışmada 1950-2000 yılları arasında Konya kent merkezinde yer alan apartmanlardan seçilen yedi örnek üzerinden mekânsal değişim olgusu sorgulanmış olup, ayrıca konutlar, “iç mekân donatıları” açısından analiz edilmiştir. Çalışmada hedeflenen asıl amaç, değişen toplum yaşantısının ve yeni bir konut anlayışı olan apartman tipi konutlarda iç mekân donatılarının modernleşme sürecini anlamaya yönelik bir dizi ilişkiler ağını algılamaya yöneliktir. Dolayısıyla bu kapsamda Konya kentinde değişen barınma kültürü

ve iç mekân donatılarının yapıldığı dönemlerde iz bıraktığı düşünülen, rastgele seçilmiş apartman örnekleri üzerinden mekânsal değişimler incelenerek, elde edilen bulgular tablolar halinde sıralanmıştır.

Süreç içerisinde konuta giren yeni donatılarla birlikte hem mekân büyüklüklerinde hem de mekân kurgusunda oluşan değişim, planlar üzerinden okunmak istenmiştir. Bu doğrultuda çalışma kapsamında onar yıllık aralıklarla rastsal olarak belirlenen apartmanların kat planlarına ait mekânlar üzerinde gerçekleşen değişimler/dönüşümler tablolar halinde sıralanmıştır. Süreç içerisinde kullanımı süren donatılar üzerinde oluşan değişimler de mekânla birlikte ele alınarak detaylı olarak sıralanmıştır. Dolayısıyla bu çalışmanın yöntemi, konutta iç mekân değişimini, yapıldığı tarihten günümüze değin donatısıyla birlikte okunmasını sağlayan gözleme dayanan bir inceleme metodu seçilerek oluşturulmuştur.

## 2. Konut ve İşlevsel Mekân Organizasyonu

İnsanlar, yaşamlarını sağlıklı bir şekilde sürdürebilmek için temel gereksinimlere ihtiyaç duymaktadır. Bu temel gereksinimler; beslenme, uyuma, dinlenme ve barınma olmuştur.

Barınma odaklı yapıların başında ilk akla gelen konut, ilkel dönemlerde insanları tehlikelerden koruyan bir barınak ya da mağarada gerçekleştirilen barınma eylemi gibi fonksiyonel içeriğiyle, geçmişten günümüze kadar süreçte gelişme ve değişimlere uğramış dahası tasarım süreci de bu değişimlere bağlı olarak şekillenmiştir (İzgi, 1999, 197).

Konutu değiştiren ya da etkileyen etmenler özellikle, kültür gibi bölgesel özellik göstermesinin yanında, deneyime dayalı bilgi veya eğitim gibi aktarılmasıyla da sağlanmaktadır. Ancak kavramsal olmanın yanında insanlara ait değişkenlerin barınma kültürünü değiştirdiği öngörüldüğünde, temel olarak konutun fenomolojik yapısından öte karmaşık duyumsal altyapı, konutun tasarımında genelleştirmeye engel olmamaktadır. Bu noktadan bakıldığında genel manada konut, kullanıcıyı dış etkenlerden koruyan, doğal çevre ile ilişkisini düzenleyen bir barınaktır. Bunun yanı sıra konut, kullanıcısının yaşam düzeyinin, kültürünün, sosyo-ekonomik durumunun hatta kişiliğinin bir yansımasıdır. Kullanıcısını dış dünyadan ayıran konut, manevi bir alan haline gelmiş ve özelleşmiştir (Arcan ve Evcı, 1999, 64-66).

Bu noktada konutun kullanıcısı olan insanların, günlük yaşamlarında ihtiyaç duydukları eylemleri yerine getirebilmek için çeşitli mekânlara ihtiyaç duymakta olduğu düşünüldüğünde, kendine özgü mekânları düzenlemek ve kendine yönelik özelleştirme gereksinimi de kaçınılmaz bir sonuç olarak ortaya çıkmaktadır. Bunun yanında içerisinde farklı eylemlerin gerçekleştiği mekânların fiziksel özellikleri açısından da çeşitlilik gösterdiği ve mekânın çeşitliğine bir girdi olduğu düşünüldüğünde, gerçekleşecek eylem doğrultusunda mekân boyutu ve nitelikleri oluşması da doğaldır. Çünkü konut,

içerisinde birden fazla eylem için gerekli mekânları barındıran insanların algı ve zevklerine göre özelleştirdiği bir barınaktır. Konutta farklı eylemler için mekânsal işleyişinin doğru bir şekilde yürütülmesi, mekân organizasyonu ile gerçekleşmektedir. Nitekim nitelikli bir konutta oturma, uyuma, yıkanma, beslenme, dinlenme gibi eylemler için özelleşmiş mekânlar bulunmakta, mekânların organizasyonu bütünü oluşturmaktadır. Mimari tasarım sürecinin de bir evresi olan mekân organizasyonu, temel anlamda mekânların işlevlerine göre ayrılması ve uyumlu bir ilişki ile bir araya getirilmesidir (Ching, 2002, 177-179; Kasapbaşı, 2018, 40).

### **2.1. Konut iç mekân biçimlenişi ve iç mekan donatıları/mobilyaları**

Konut iç mekânının gelişmesinde, özelleşmesinde temel ihtiyaçların yanı sıra kullanıcı isteklerinin ve gereksinmelerinin yanında mekâna uygun eylemin yapılabilme durumu belirleyici bir unsur olmaktadır. Çünkü konut, içerisinde pek çok farklı eylem alanını barındırmaktadır. Dolayısıyla konut iç mekânı gerekli eylemler doğrultusunda şekillenmektedir. Temel gereksinmeler doğrultusunda iç mekân; yaşama mekânları, uyuma ve dinlenme mekânları, ıslak hacimler, dolaşım alanları ve teknik mekânlardan oluşmaktadır.

Konut iç mekânı bu noktada çeşitli ilkeler doğrultusunda şekillenir. Konut içerisinde çeşitli mekânların birbirine bağlanmasını ve dağılmasını sağlayan giriş mekânı, aynı zamanda dış mekâna açılan bir hazırlık mekânıdır. Giriş mekânında yer alan donatı ise vestiyer ya da portmanto olarak adlandırılmaktadır. İç mekânlar arasındaki ulaşımı sağlayan diğer dolaşım alanı koridorlardır. Ayrıca koridorlar; tuvalet, banyo, yatak odası gibi daha özel mekânların gizlenmesinde kullanılan bir araçtır. İnsanların temizlik ve bakım gibi ihtiyaçlarını gerçekleştirdikleri banyo/tuvalet mekânları; konut organizasyonunda ıslak hacimler olarak adlandırılmaktadır. Bu mekânlar temiz su/pis su tesisatlarıyla birlikte sabit donatılar ile düzenlenmektedir. İç mekân organizasyonda kilit noktayı -yaşama mekânı- oluşturmakta ve aile bireyleri için bu mekân bir buluşma noktası olmaktadır. Oturma, dinlenme, yemek yeme, televizyon izleme, oyun oynama, çalışma, depolama gibi pek çok ihtiyaca yönelik donatılar yaşama mekânlarında yer almaktadır (Bulhaz, 2014, 40). Uyuma ve dinlenme alanları; konut iç mekânında özelleşmiş alanları oluşturmaktadır. Bu yüzden tasarlanmasında mahremiyete önem verilmektedir. Bu mekânların içerisinde yatak, yatakla bağlantılı donatılar, depolama donatıları, oturma elemanları gibi donatılar yer almaktadır. Mutfak; konut mekân organizasyonda yemek hazırlama, depolama ve yeme eyleminin de gerçekleştirilebildiği mekândır. Organizasyon şemasında mutfak girişle ve yaşama mekânları ile ilişkili olarak tasarlanmasına dikkat edilmektedir. Mutfak içerisinde yemek hazırlama ve yeme eylemine bağlı olarak buzdolabı, fırın, bulaşık makinesi gibi yardımcı elemanlarla birlikte depolama elemanları ve masa donatısı bulunabilmektedir. Aslında günlük ihtiyaçların bütünü mekânlar içerisinde gerçekleşmesini sağlayan unsur, yerine getirdikleri işleve bağlı olarak

sabit/hareketli mobilyalar ile donatılma durumudur (Özturan, 2008, 54-58; Bulhaz, 2014, 53).

Nitekim konutun biçimlenişinde önemli bir yeri olan iç mekân donatıları geçmişten günümüze birçok şekilde değişim göstermiştir. Geleneksel Türk Evi iç mekânlarının biçimlenişinde önemli olduğu düşünülen mekânsal donatılar, onu şekillendiren, biçiminin oluşmasına katkıda bulunan ve fonksiyonel olarak zenginleştiren mekâna ait donatılardan oluşmaktadır. Geleneksel evin sahip olduğu bu donatılar, bulunduğu odanın zengin fonksiyonel çeşitliğe sahip olmasını sağlarken, aynı zamanda, döşeme, duvar ve tavana sabitlenerek odanın netliğini destekleyen bir görev de üstlenmektedir. Bu donatımsal zenginlik, 1950'den sonraki apartmanlaşma olarak yaygınlaşan yapıda kısmen var olmuş, kısmen de farklılaşarak bir dönüşüm yaşamıştır. Odanın üstlendiği birden fazla fonksiyonun farklı odalarda çözümlenmesi, donatımın da değişimine neden olmuştur (Arat, 2012, 126). Bu kapsamda iç mekân donatıları önceden benimsenen ve sonrasında dönüşen noktada ele alınmış, 1950'den sonraki barınma kültürü içerisinde değişen/değiştirilen donatının ya da mobilyanın dönüşümünün sorgulanması amaçlanmıştır. Çalışmada donatı kavramı çoğunlukla değişimi karşılayan bir içerikle daha kapsamlı bir perspektif sunmaktadır. Bu noktadan bakıldığında mobilya kavramı güncel olanı tanımlasa da donatı ve donatım kavramının içerdiği tanımsal zenginliği ifade etmemektedir.

Aslında "Oturulan, yemek yenilen, çalışılan, yatılan yerlerin donatılmasına yarayan taşınabilir eşya" olarak tanımlanan (Hasol, 2014, 293) mobilya, çeşitli amaçlara hizmet etmek amacıyla tasarlanmış, taşınabilir ya da sabit eşya veya yaşam alanı donatısı olarak nitelendirilmekte, bu kapsamda geçmişten günümüze sınıflandırılabilir (Kabağaç ve Alova, 1995). Zaten kelime anlamına baktığımızda ise 'mobil' kökeninden türemiş hareket eden ve taşınabilir anlamına gelen mobilya temel anlamda ise bir donatı olarak değerlendirilmektedir. Mimari anlamda mobilyalar, sabit ve hareketli olmak üzere iki şekilde sınıflandırılmaktadır. Sabit mobilya, mekân içerisinde kullanım şekline uygun olarak belirli bir alana yerleştirilip veya monte edilebilmektedir. Yine sabit mobilyalar duvarlar yerine mekân içinde bölücü elemanlar olarak da kullanılmaktadır. Bazı sabit mobilyalar ise mekânla bütünleşip mekânın bir parçası olarak algılanmakta iken bazıları mekândan kopuk olarak algılanmaktadır. Örneğin, mobilya olarak kullanılan mutfak üniteleri çevrelerindeki işlevi de belirlemektedir (Coates, Brooker ve Stone, 2011, 173). Hareketli mobilyalar ise herhangi bir yere montajlanmadan kendi başına dengede durabilen donatılardır. Bu mobilyaların özelliği gerekli olduğu durumlarda yer değiştirilebilmesinin yanında, mekânı oluşturan birleşenlerden bağımsız olarak düzenlenmeyi sağlamaktadır (Düzgün, 2017, 53). Buna ek olarak mobilya; sandalye, masa, yatak, dolap, koltuk gibi en bilinenlerinden,

daha az bilinen radyatörler, mutfak üniteleri, şömineler ve hatta kapı aksesuarlarına kadar birçok mobilya çeşidi vardır.

## **2.2.Türkiye’de değişen barınma kültürü “apartman tipi konut ve yeni donatılar”**

Türkiye’de Cumhuriyetin ilanı ile Ulus Devlet olmak adına kentleşme ve moderleşme sürecine girilmesinin yanında, büyük kentlerde, özellikle İstanbul’da gelişen yaşam biçimleri fiziksel mekânlarda da karşılığını bulmuştur. 1920’lerin başında Osmanlı Kent merkezleri ve yeni başkent, özellikle batılı yaşam biçimleri örnek alınarak yeniden biçimlendirilmeye başlanmış, yapılı çevrede geleneksel aile yapısına göre çeşitlilik gösteren konutların mekân düzenleri, yavaş yavaş terk edilmiştir (Bahtiyar Bülbül vd., 2019, 414). 1930’lardan başlayan batıya dönük bu modern dönüşüm ile “çekirdek aile” yaşantısına hızlı geçiş sağlanmış, geleneksel konut yapısından vazgeçme ve yeni konutlara ilgi olarak ortaya çıkmıştır.

Kentlerdeki bu denli değişim ve apartman tipi konutlara talep, aslında kente göç eden vasıflı/vasıfsız işgücüne dayalı olarak artmıştır. 1946 yılında çok partili hayata geçilmesiyle beraber ekonomide devletçilik anlayışından çıkılmış serbest ekonomiye dayalı ‘liberalizm’ anlayışı benimsenmiştir. Özel sektöre yapılan yatırımların artmasıyla birlikte kentlerde işgücünün artması konuta olan ihtiyacı da arttırmıştır. 1930’larda sadece memur kesimi için üretilen konut, 1960’larda işçi sınıfının da ihtiyacı haline gelmiştir. Apartman tipi konutlar ise, modern sanayi toplumlarında ilk başlarda işçi ve memurların konutu olarak, toplu bir şekilde barınma sorununu çözmek amacıyla yapılmıştır. 1955’lerden itibaren apartman hızla yaygınlaşmış ve çoğunluğun konut tipini oluşturmuştur. Türkiye’de geleneksel konutlarda yaşayan kalabalık aileler, modern hayatın simgesi haline gelen apartman dairelerinde daha az bir nüfusla yaşamaya özenmişlerdir (Kaçel, 1998, 94; Ceyhan, 2002, 67-68; Eğri, 2011, 79). 1955’lere kadar apartman sadece kentli olan üst gelir kesiminin sahip olduğu bir konut tipi haline gelmiştir.

Türkiye’de görülen, apartman tipi ya da müstakil tipli konutlar olsun, 1950 sonrası barınma kültüründe görülen temel özellik, genel yaşantıda olmak üzere Türk ailelerinin toplumsal ilişkileri, değerleri ve yaşam biçimleri göz önüne alınarak geleneksel ve yenilikçi olarak sınıflandırmayı mümkün kılmaktadır. Bu noktada geleneksel aile yaşantısına bağlı olan aileler, değer yargılarını ve yaşantılarını değiştirmemiş, geçmişe dayandırarak devam etmişlerdir. Ailelerin geçmişlerinde yer aldığı roller, yaşayış biçimlerinde etkinliğini koruyarak, modernleşmeye geçişte etkin olmuştur. Bu etkin rol kimi ailelerde baskın bir şekilde devam etmiş, kimi aileler bu durumu yaşantısında etkin kılarak değiştirmemiş ya da yumuşak bir geçiş sağlamışlardır. Bunun yanında yenilikçi olma metodunu seçmiş olan aileler genelde değişimi benimsemiş, yaşam biçimlerini batı kültürlerine göre yeniden yorumlama ve benzeştirme yoluna gitmişlerdir. Bu noktadan bakıldığında iç mekân değişiminde etkin bir farklılık

bulunmaktadır. Sonuçta geçmişte geleneksel evi ve donatılarını kullanan insanlar yeni yapılaşan apartmanlarda yaşam biçimlerini korumuş ya da yeniden yorumlamışlardır (Artıkoğlu, 2006, 99).

Böylelikle geleneksel konutta görülen birçok özelleşmiş mekân, modern toplumun yeni geleneklerinin özelliklerini yansıtacak şekilde değişmiş, küçülen konutlarda mekânlar birbirine entegre olarak yeni fonksiyonlara dönüştürülmüştür. Geleneksel Türk Evi iç mekân kurgusunda belirleyici faktör olan “sofa” mekânı, oturma odası, salon ya da hol olarak dönüştürülmüş, geleneksel mekân kurgusu odaların içerisindeki fonksiyonların parçalanarak/ayrılarak yeniden mekânlaşmasına dönük bir dizi işlem görmüştür. Bunun yanında konutların plan şemasında farklılaşmalar yaşanırken, iç mekân donatılarındaki değişim bu denli hızlı olamamış, endüstrileşmenin getirdiği elektrikli ya da mekanik donatıların yaygınlaşması zamana yayılmıştır. 1950’lerde artan sanayileşme 1960’larda hız kazanmaya başlamış, 1963-1980 yılları arasında en fazla gelişim gösteren üretim alanı dayanıklı tüketim malları için olmuştur. Gelişmiş kapitalist toplumlarda yaygın bir biçimde görülen tüketim alışkanlıkları; radyo, televizyon, buzdolabı, elektrikli süpürge, çamaşır makinası, otomobil, mutfak ve ev eşyaları türünden eşyalara karşı etkili bir istek oluşmuştur (Ceyhan, 2002, 63). Modernleşmenin tam manasıyla başladığı 1950’li yıllarda genellikle toplumun her kesiminin gündelik yaşamında görülen bu değişim, konutta kullanılmaya yeni yeni başlayan elektrikli aletlerin de etkisiyle, ihtiyaçların farklılaşmasına neden olmuştur. Aslında ortaya çıkan bu değişim, bir kültür çatışmasını ortaya çıkarmış, geleneklere bağlı yaşayan kesimin yanı sıra Cumhuriyetle büyüyen yenilikçi kesim ortaya çıkmış ve yenilikleri benimsemeye zorlanmamışlardır (Eğri, 2011, 45).

Ailelerin sahip olduğu ekonomik durumun elverdiği yaşamın değişimi; seri üretime dayalı ürünlerin gitgide yaygınlaşması ve teknolojinin de gelişmesi ev içi donatıların değişmesiyle sağlamıştır. Burada bahsedilen değişim cumhuriyetin ilk yıllarından başlayarak yaşanmış, mekânlara yavaş yavaş adapte edilerek yenilenen donatılar, zamanla buldukları mekânları değiştirmeye başlamıştır. Buzdolabı, televizyon, çamaşır makinası gibi yeni teknolojik aletler de iç mekân düzenlemelerinde tıpkı mobilyalar gibi etkin bir düzen değişimi sağlamıştır. Mobilya anlayışının değişimi elektrikli aletlere göre daha yumuşak bir geçişle tamamlanmış, geçmişin yeniden yorumlandığı el yapımı donatılar kullanılmaya devam etmiştir. Çünkü Türkiye’de mobilya anlayışı 1950 yıllarında hayata girmiş olsa da endüstriyel anlamda üretim 1970’li yıllardan itibaren başlamıştır. 1980’li yıllardan itibaren küreselleşme ile gelişim ve değişimler sonucunda güncel model talepleri ortaya çıkmıştır (Terece, 2017, 103). Görsel reklamın evlere kadar girmesi, 1960’lı yılların sonlarında hayatımıza giren televizyon ile 70’li yıllarda yaygınlaşmış ve her kesime de bir şekilde ulaşmayı başarmıştır. İnsanlar modayı, güncel olanı bu şekilde takip edebilmiş



ve artık birçok üründe olduğu gibi mobilya üzerinde de bu şekilde bilinçlenmeye başlamıştır. Bu bilinçlenme doğrultusunda 1980'li yıllarda pek çok Türk tasarımcı ortaya çıkmıştır. Sonuç olarak 1980'lerden itibaren mobilya kavramı bir moda unsuruna dönüşmüştür (Terece, 2017, 137).

Sonuçta, konutta yaşanan mekânsal değişimlerin başında gelen çekirdek aile yaşantısına geçişle ortaya çıkan Türk toplumunun sosyo-kültürel anlamda yaşadığı kültürel bozum, kırsaldan kente göç ve kadının aktif olarak iş hayatına katılması gibi etmenler bulunduğu düşünülmektedir. Nitekim mekân gereksinimlerindeki değişimi tetikleyen unsurlar, değişen kültürel altyapıda oluşan modern yaşantı özentisi ile desteklenmiş, bunun sonucunda ortaya çıkan ihtiyaçlara her yeni gün bir tanesi eklenerek çoğaltılmıştır. Geçmişten kalan alışkanlıkla kullanılan donatıların yerine; endüstrileşme sonucu yaygınlaşan seri üretime sahip mobilya sistemlerinin yaygın olarak basılı ve görsel yayın organlarında yer alan reklamlarla oluşturulan modernlik algısı ile süreçte kullanılan donatılarla değiştirilmesi sağlanmıştır.

### 2.2.1. 1950 sonrası mutfakta yer alan donatılar

Cumhuriyetin ilk apartman dairelerinde mutfaklar oldukça küçük tutulmuştur. İlk yıllarda (1923-1950) mutfak için çözümlenen küçük planlı ve içerisinde yemek yeme eyleminin gerçekleşmediği plan çözümü, geleneksel yemek ve mutfak kültürümüzle bağdaşmadığı için sonraki yıllarda bu çözümden vazgeçilmesine neden olmuştur. 1950'lerde, kadınların çalışma hayatına atılmasıyla birlikte mutfak için ayrılan zamanın daraldığı görülmüştür. Mutfaktaki çalışma düzeni de bu yeni yaşam şeklini kolaylaştırmak üzere temel olarak, gıda getirme, depolama, pişirme, servis yapma, temizleme gibi işlemlere göre düzenlenmiştir (Artıkoğlu, 2006, 62-63).

Ortaya çıkan yeni mekânların tefrişine yönelik üretilen elektrikli aletler gibi yeni ürünlerin gündelik yaşamda bir refah artışı sağlamıştır. 1930'lu yıllarda General Motors tarafından ilk olarak üretilmeye başlanan buzdolabı, 1950'li yıllarda üst sınıfın mutfaklarında yerini almaya başlamıştır. Bu kapsamda 1950 sonrası yaşama girmeye başlayan buzdolabı, çamaşır makinesi gibi beyaz eşyalar, banyo ve mutfaklarda boyutların bir miktar genişlemesine sağlamıştır (Ceyhan 2002, 67-68). İlk başlarda konut mutfaklarında buzdolabı için yer olmaması bu donatının herkesin görebileceği bir noktada konumlanmasına ve gösteriş ögesine dönüşmesine sebep olmuştur. Buna rağmen lüks yaşamın sembolü olmuş ve evin gözle görülür bir noktasında konumlanan buzdolabı gibi beyaz eşyalar, geçmişin lüks olarak kullanılan ürünleri olarak anılsa da, yeni konutta ihtiyaç haline gelmiştir (Eğri, 2011, 27, 128).

Aslında beyaz eşyanın Türkiye'de yaygınlaşması üretiminin başladığı yıllara dayanmaktadır. Okan (2010)'a göre; "Türk beyaz eşya sanayinin temelleri 1950'li yılların sonlarında atılmıştır. 1959'da çamaşır makinesi, 1960'ta buzdolabı, 1963'te fırın ve 1965'te elektrik süpürgesi ve yarı otomatik çamaşır makinesi üretilmiştir. Beyaz eşya sanayi 1980-2000 döneminde büyük bir gelişme göstererek,

2000’li yıllar sonrasında en modern fabrikalarda çağdaş üretim teknolojileriyle çok dikkat çekici ihracat başarıları elde etmiştir. Bugün Türk beyaz eşya sanayisi Avrupa’nın 2. büyük üreticisi konumuna gelmiştir.”(Okan, 2010, 150).

Öte yandan mutfak mekânında buzdolabından önce en önemli donatı, gıdaları korumada dört tarafı telle çakılı ve genellikle duvarda asılı olan “teldolapları” olmuştur. Tel dolapların yanında açık raf düzeninde duvara dayalı ünitelerle de mutfak eşyalarının, tencere ve tabakların muhafazasının yapıldığı donatım elemanları kullanılmıştır. Bu donatı elemanları 1960’lı yıllara doğru yaygınlaşarak mutfaklarda yerini almaya başlamıştır. Dolaplar artık tüp dolabı gibi belirli amaçlara uygun olarak yaptırılmaya başlanmış ve kendi strüktürleriyle birlikte artık bir mobilyaya dönüşmüşlerdir. Dolaplar bu dönemde sunta malzeme üzerine kapı pencere doğramaları ile aynı renk boyanmıştır. Dökme mozaikten tezgâhlar yerine daha ince mermer tezgâh kullanılmaya başlanmıştır. 1960’lı yıllarda fırınlı ocakların yer aldığı geniş mutfaklar aileler için bir tercih sebebi olmuştur (Artıkoğlu, 2006, 67).

1970’li yıllarda buzdolabı, fırın, aspiratör gibi donatıların mutfığa girmesiyle mutfak farklı bir kimliğe bürünmüştür. Oturma ve misafir odalarında bulunan örtüler bu yeni anlayışla gelişen mutfığın donatımına da girmeye başlamış; rafların, ekmek kutularının, tencerelerin üstünün bir örtüyle örtülmesiyle yeni evlenen kızların çeyiz anlayışı değişmiştir. Ayrıca perdelerin ve tüpün üzerinin aynı kumaştan olması neredeyse bir zorunluluk haline gelmiştir (Ceyhan, 2002, 20).

Bunun yanında 1983 sonrası dönemde mutfak gereçlerinde büyük bir gelişme yaşanmamış ancak elektrikli küçük ev aletleri bu dönemde konut mutfığına girmiştir. Beyaz eşya konusundaki yenilik ise bulaşık makinesinin yaygınlaşması olmuştur (Ceyhan, 2002, 77).

Sonuçta, apartmanlaşan konutlara, müstakil konutlardan daha önce giren buzdolaplarının yaygınlaşması ülkemizde üretimin başladığı 1960’lı yıllara dayanmaktadır. Kadının çalışma hayatına katılması ile mutfakta daha az vakit harcayacağı öngörülerek mutfak boyutları küçük tutulmuştur. Sonraları beyaz eşyaların mutfaklarda yerini almasıyla, mutfaklar kısmen de olsa büyümüştür. Dolayısıyla 1950’li yıllarda özellikle apartmanlaşan konutlarda yapılan mutfaklar minimal yapısıyla karşımıza çıkarken, 1980’li yıllarda mutfakların boyutlarının büyüdüğünü görülmektedir.

### **2.2.2. 1950 sonrası oturma eyleminin gerçekleştiği mekânlarda donatılar**

Cumhuriyet sonrası mekân ve donatı kullanımında yaşanan değişimler, mekânların büyüklük ve mekânsal organizasyon değişikliklerini de sağlayarak konuta ait tasarımsal yorumların da farklılaşmasına neden olmuştur. Bunun yanında donatılarda, örneğin sabit olan sedirlerin; yenilenen konut anlayışında önceleri ahşap iskeletli sonradan demir yaylı üzeri yün ya da pamuk dolgulu, ot

yastık sırtlıklı somyalara/divanlara, ahşap ve metal iskeletli kanepelere ve sonraları çekyat gibi hem oturma hem de yatmaya yarayan oturma elemanına dönüşme durumu, tarihsel bir süreç içerisinde oturma elemanında ortaya çıkan değişiklikler olarak karşımıza çıkmıştır. Tıpkı sedirler gibi kanepelerin de Anadolu'da yaygın olarak marangozlar eliyle üretilen donatılardan olması, bunun yanında donatının istenilen yere göre hareket edebilmesi açısından tercih edilmiş, sonradan ortaya çıkan çekyatlar, daha hafif kullanıma sahip ve hem oturma hem yatma fonksiyonundan dolayı küçük konutlarda özellikle tercih edilen mobilya olmuştur (Arat, 2019, 340-342).

1950 sonrası apartman konutlarında salonlar, misafire yönelik olduğu için en gösterişli/konforlu mobilyalarla döşenmiştir. Konut büyüklüğüne göre koltuk takımı ve yemek takımı bir arada kullanılmıştır. Oturma odaları ise her imkâna hizmet verecek şekilde esnek fonkiyona sahip bir şekilde düzenlenmiştir. Özellikle çekyat mobilya donatısı ile çocuklar ya da misafir bu odalarda uyuma eylemini gerçekleştirmiştir (Eğri 2011, 89). Odanın boyutlarına bağlı olarak satın alınan büfe, bir dönem salon içerisindeki baş unsur olmuştur. Yemek takımının diğer parçalarıyla aynı biçimsel özelliklere sahip olan büfeler, 1950'lerde vitrine dönüşmüştür. Çoğu lüks salonda, salonun büyüklüğüne göre büfe ya da vitrin yer almıştır. İkisinin birden bulunması için salonun uygun alana sahip olması gerekmektedir (Sırmalı, 1950, 745; Artıkoğlu, 2006, 77).

1950'li yıllardan sonra kaloriferli ısınma sisteminin ortaya çıkmasıyla birlikte konut mekânlarının dönüşümünde önemli değişimler gözlemlenmiştir. Koltuk, sehpa, masa gibi eşyalarla birlikte, 1970'lerde televizyon donatısının evlerde yer almasıyla sadece oturma odasının kullanılmayıp, salonun da günlük kullanışa yönelik düzenlenmesi başlamıştır. İlerleyen zamanlarda vitrin donatısında mobilya grubuna eklenmesi, bunun yanında içerisinde televizyonların da vitrinlerde yerini almasına neden olmuştur. Salonların oturma odalarına göre daha büyük olması vitrin donatısının burada değerlendirilmesine olanak sağlamış, vitrin donatısıyla birlikte kullanılan televizyon, oda düzenini de belirleyen bir öge olmuştur. Genellikle salonlarda kullanılan vitrin ve televizyon ögesi, 1980-1990 yıllarında da evdeki hâkim konumunu yitirmemiş ve evin diğer bölümlerine de yayılmıştır. Eve televizyonun girişiyle birlikte televizyon sehпасı ikinci bir masraf olduğundan genellikle televizyon, masa ya da dikiş makinesi gibi bir eşyanın üstünde yerini almış, zamanla odalarda yerini almaya başlamıştır (Ceyhan, 2002, 77).

### 2.2.3. 1950 sonrası banyo mekânlarında donatılar

1950'lerden itibaren apartman tipi konutlarda hemen hemen her banyoya küvet girmiştir. Bu donatı, apartmanlarda ve gelir düzeyi yüksek ailelerin evlerinde geleneksel yıkanma eyleminin yapıldığı kurna taşının yerini almıştır. Banyoda içinde yıkanılan alanların değişmesi, büyük tekne gibi donatıların banyolara girmesi ile geleneksel banyo tarzı/yaklaşımı daha da değişmiş, batılı anlamda doldurma su içinde yıkanma kültürü aşılana çalışılmıştır. Bu

noktada dökme su ile yıkanmaya alışık olan toplum, doldurma suyu kullan(a)madığından, küvet âtil bir kullanımda kalmıştır. Aile bireyleri küveti, duş gibi ayakta kullanmayı tercih etmişlerdir. 1960'ların ortalarında küvetin döşemeye gömülerek gömme banyo haline dönüştürüldüğü örnekler de bulunmaktadır. 1960'ların başında evlerin banyolarında lavabo taşı, klozet (alafranga helâ taşı), lavabo armatürü ve bir de banyo armatürü birlikte kullanılması ve bunun yanında küvetin büyük ya da küçük banyolarda bilinçsizce kullanımı mekân donatımında sorunlara neden olmuş, küçük banyolarda küvet, lavabonun ya da klozetin bir arada kullanımında zorluklar çıkarmıştır (Artıkoğlu 2006, 61-62).

1950 sonrası alaturka tuvaletler, işlev değişimine uğramış ya da tamamen ortadan kalkmıştır. Bazı evlerde ise alafranga tuvalete dönüşmüştür. Bu değişim 1970'lere kadar devam etmiştir 1983 öncesinde depo olarak kullanılan tuvaletler alafranga tuvalete dönüşerek misafir tuvaletine dönüşmüştür. Yine bu tarihten sonra ebeveyn banyoları çok yaygın olmasa da bir ihtiyaç olarak görülmeye başlanmış ve orta kesimin evlerinde yer almaya başlamıştır (Ceyhan 2002, 78).

Banyo, mutfak gibi ıslak hacimlerin zemininde seramik veya mozaik zeminler görülmektedir. Dökme mozaik zeminler, kolay uygulanabilirliğinin yanında, kolay temizlenebilmesi noktasında belli bir dönem tercih nedeni olmuştur. Ancak içerisindeki beyaza yakın mozaik taşları bağlayan çimento renginin daha baskın olmasıyla koyu bir yüzey etkisi veren zeminler daha sonraları seramik malzeme ile kaplanmıştır. 1950'li yıllarda banyo zemin ve duvar yüzeylerinde çift renk (mavi ve yeşil) seramik kullanılmıştır. Duvar kaplaması olarak mekânın yarısına kadar kullanılan seramikler, bu dönemde bordürlü uygulamalar ile yarıdan sonra da devam ederek tavana kadar ulaşmıştır. Banyo ve mutfaklarda pis su giderleri mekân içerisinde gözükmemesinin önüne geçebilmek adına düşük döşeme içerisine S borusunun gözükmemesini sağlayacak yükseklikte yapılmıştır (Eğri, 2011, 78).

#### 2.2.4. 1950 sonrası yatak odalarında donatılar

Türk kültüründe var olan mahremiyet, 1950 sonrasında da yatak odası anlayışında korunmuştur. Geleneksel Türk Evinde oda içerisinde kullanılan yatak fonksiyonunun oda olarak düzenlenerek, yatak, yorgan ve yastığın toplanmadan kullanılması sağlanmış, sabit yatak için çeşitli donatılar geliştirilmiştir. Bu kapsamda en çok kullanılan yatak döşeme altı yaylı donatılar geliştirilmiş, demirden ya da pirinç karyolalar yatak odalarında yerini almıştır. Yatak odası olarak ayrılan mekân sabah kalktıktan sonra toplanıp kapısı kapatılarak gündelik yaşamla ilişkisi kesilmiştir (Eğri, 2011, 91).

Geleneksel Türk Evinde duvar ardı gömme dolaplar, "güsülhane" adı verilen ıslak hacim alanları geleneksel konutta yer aldığı gibi ilk apartmanların yatak odalarında da yer almıştır. Geleneksel Türk Evi'nin izlerini taşıyan donatılardan olan yüklüklerin, duş fonksiyonu kaldırılarak, depolama alanı

olarak 1950-60'larda yapılan apartmanların birçoğunda yer almıştır. Yüklüklerin genişliği ve derinliği evlerin odalarındaki konumu ile yapı sistemine göre değişmekte, bazı evlerde iki odayı bölecek şekilde sırt sırta bazılarında ise iki odaya da hizmet edecek şekilde yan yana yerleştirilmiştir (Arat, 2011, 31).

1950- 1960 yılları arasında yapılan apartmanların yatak odaları içerisinde depolama görevini gömme dolaplar üstlenmiştir. 1970'li yıllara gelindiğinde hareketli bir donatı olan hazır gardırop üniteleri yatak odasında yer almaya başlamıştır. 1970'ler hazır yatak odası mobilyalarının, takım olarak alınıp kullanıldığı bir dönem olmuştur. Yatak odası dolap ve yatak bütünlüğü malzemesel birliktelik manasında bir arada ele alınmaya başlanmış, 1950-60 yıllarda kullanılmaya başlanılan demir ve pirinçten yapılmış yatak altı karyolalar, lake boyalı ya da maun kenarları olan bazalı karyolalara yerini bırakmıştır (Tunç, 2001, 235; Ceyhan, 2002, 75).

### 3. Konya Kent Merkezinde Yer Alan Apartmanlardan Seçilen Örnekler

Konya kentinin çeşitli mahallerinden modernleşmenin ilk yıllarında yapılan apartmanlardan, günümüze ulaşan 7 tane örnek seçilmiş ve bu örneklerin iç mekân donatıları analiz edilmiştir. Tasarlandığı tarihten itibaren geçirdiği değişiklikler göz önüne alınarak mekânın dönüşümüne de kısmen değinilmiştir. Bu kapsamda elde edilen örnekler, Konya kentinin müstakil konuttan apartmanlaşmaya dönüşen yeni yüzünde farklılaşan mekân anlayışına yönelik sabit donatı yerleştirme şeklinin tespitini de sağlanması açısından önemlidir.

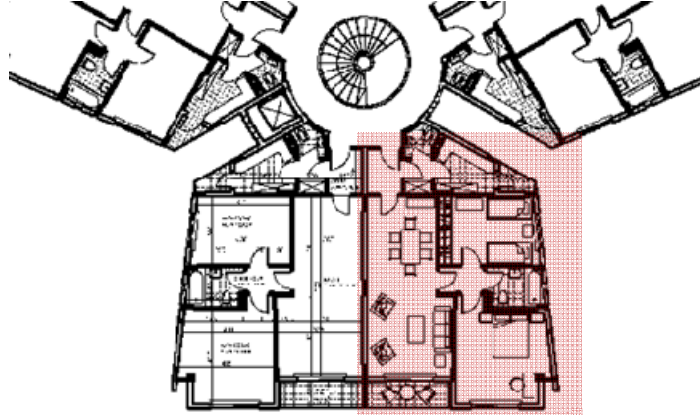
#### 3.1. Yonca Apartmanı (1957) dairelerinin iç mekân donatıları

1957 yılına ait, mimarı Yüksek Müh. Mimar Hulusi Güngör olan Yonca Apartmanı'nın planlarında modern tefriş elemanları görülmektedir. Oturma odasının ve salonun ayrı bir mekân olmadığı bu kat planı örneğinde çocuk odasının özelleşmiş bir mekân olarak tasarlandığı görülmektedir. Henüz televizyonun evlere girmediği yıllara ait bu plan çözümünde oturma grubu odanın dış cepheye yakın bölümünde yer almış ve antreye yakın olan bölümünde masa donatısı yer almıştır (Şekil 1).

Yonca Apartmanı'nın planlarında mutfak içerisinde henüz buzdolabını gösteren tefriş yer almamaktadır. Koridor tipi mutfak çözümünde mutfak dolabı tefrişi, eviye ve mutfak tezgâhı tefrişi yer almaktadır. 1950'li yılların başına ait küçük mutfak anlayışı görülmektedir. Bu sebeple mutfakta masa tefrişi yer almamaktadır. Banyo içerisinde küvet, hem projede hem de uygulamada ilk kez Yonca Apartmanında yer almıştır.

Yonca Apartmanı'nda; küvet, mutfak dolabı, oturma grubu, masa gibi pek çok yeni donatının yer almasının yanında geleneksel konut dokusuna ait unsurlar da yer almaktadır. Çocuk odasında kapı ardında duvara monte şekilde yer alan gömme dolaplar bu duruma örnek oluşturmaktadır. Toplam 100 m<sup>2</sup> olan dairede, gece holü mekânının kapı üzerindeki kısmında ara kat

oluşturularak gömme dolap yerleştirilmiş ve depolama amaçlı kullanılmıştır. Geçen altmış yıllık süreçte birçok değişiklik yapılmış olsa da gömme dolap /yükçük yerini korumuştur (Tablo 1).



Şekil 6. Yonca Apartmanı tip kat planı, 1957 (orijinal plan kullanılarak yeniden çizilmiştir).

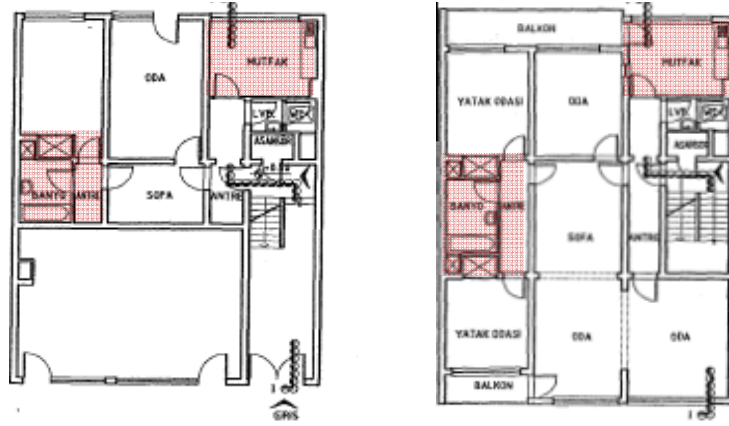
Tablo 1. Yonca Apartmanına ait bir dairede yer alan donatılar

<p>Salon/ oturma odasının fotoğrafı. Odanın ortasında bir kanepe, önünde küçük bir masa ve birkaç sandalye yer almaktadır. Pencereye büyük bir perde çekilmiştir.</p>	<p>Salon/ oturma odasının fotoğrafı. Odanın duvarlarında ahşap dolaplar yerleştirilmiştir. Pencereye radyatör yerleştirilmiştir.</p>	<p>Salon/ oturma odasının planı. Plan, odanın genel düzenini, kanepe, masa ve sandalyelerin yerleşimini göstermektedir.</p>
Salon/ oturma odasında yer alan donatılar		
<p>Mutfak fotoğrafı. Mutfak dolapları kırmızı renktedir. Mutfak tezgahı ve bulaşık makinesi yer almaktadır.</p>	<p>Mutfak fotoğrafı. Mutfak dolapları kırmızı renktedir. Mutfak tezgahı, bulaşık makinesi ve duvar dolapları yer almaktadır.</p>	<p>Mutfak planı. Plan, mutfak dolaplarının yerleşimini, tezgahın ve bulaşık makinesinin konumunu göstermektedir.</p>
Mutfakta yer alan donatı elemanları		



### 3.2. Divan Apartmanı (1963) dairelerinin iç mekân donatıları

1963 yılında inşa edilmiş Divan Apartmanı'nın projesi İnş. Yük. Mühendisi Fahri Özparlak'a aittir. Şeyh Sadrettin Mahallesi Ferit Paşa Caddesindeki yapı, stadyumun karşısında yer almaktadır. Bu yapının plan şemasında gece-gündüz mekânlarının ayrılıp gece holününün oluştuğu görülmektedir. Evin mekân organizasyonu geleneksel konut anlayışında var olan sofa etrafında kurgulanmıştır (Şekil 2).



Şekil 7. Divan Apartmanı planlar (Ulusoy, 1999, 212-213).

Divan Apartmanı'nın planlarında sabit donatılar haricinde tefriş elemanlarına rastlanmamaktadır. Mutfak içerisinde buzdolabını gösteren tefriş yer almamasına karşın 1950'lerin küçük mutfak anlayışından uzaklaşmış olduğu görülmektedir. L tipi mutfak çözümünde eviye ve mutfak tezgâhı tefrişi yer almaktadır.

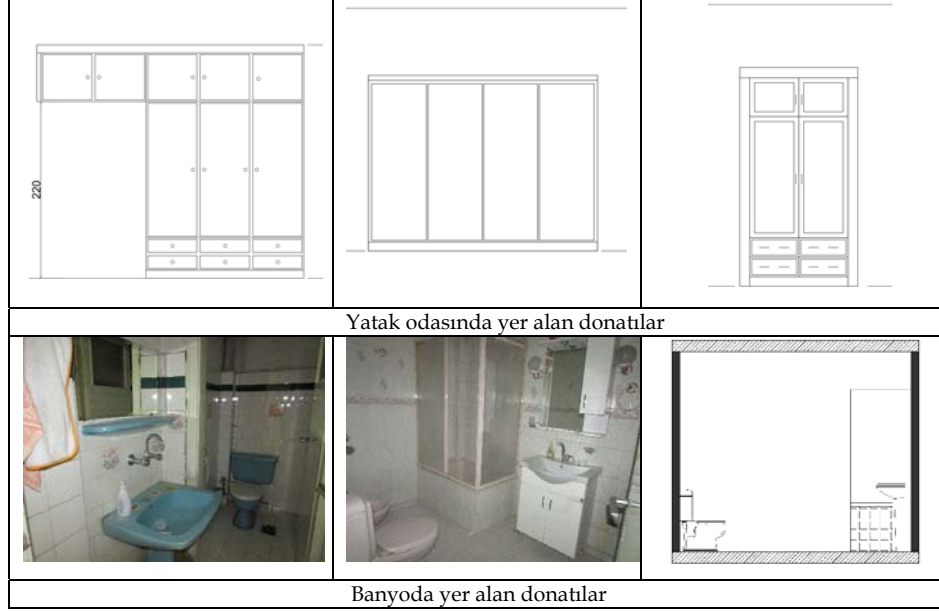
Divan Apartmanı'nın banyosunda tabana gömülü şekilde parapetle yükseltilmiş banyo yer almaktadır. Banyo içerisindeki diğer donatılar ilerleyen zamanlarda çağdaş donatılarla değiştirilmiştir. Divan Apartmanı'nın banyo ve tuvaletinde, o dönem var olan banyo/WC zeminiyle zıt renkte donatılar yer almaktadır.

Divan Apartmanı'na ait planlarda hareketli tefriş yer almamasına karşın yatak odası olarak belirtilen odaların içerisinde gömme dolap tefrişi yer almıştır. Alt tarafta iki sıra çekmecenin yer aldığı üst tarafı kapaklı dolap olarak kullanılan bu sabit donatılar, oldukça basit ve yerel işçiliklidir. Dolabın dış yüzeyi mutfak dolapları ve doğramaların boylarıyla aynı renktedir. Gömme dolaplar geleneksel konut dokusunun bir devamı niteliğinde Divan Apartmanı'nda yer almıştır (Tablo 2).

Tablo 2. Divan Apartmanına ait bir dairede yer alan donatılar.







### 3.3. Konevi Apartmanı (1966) dairelerinin iç mekân donatıları

Ferit Paşa Caddesi üzerinde yer alan 1966 tarihli Konevi Apartmanı'nın projesi, İnşaat Mühendisi Altan Yeniaydoğmuş'a aittir. Yapının mekân organizasyonu, geleneksel konut anlayışının devamı niteliğindedir. Geleneksel konutta yer alan sofa, Konevi Apartmanı'nda "salon" olarak belirtilmiş ve odaların birbiri ile bağlantısını oluşturmuştur (Şekil 3). Salon ve bağlantılı üç oda arasında bölücü duvar yer almamıştır. Bu yüzden bu mekânları birbirinden ayırmada sabit donatı elemanları kullanılmıştır. Özellikle, salon ve odalardan birini ayırmada kullanılan formika kaplı, orta kısmında kapı yer alan, özgün tasarımlı büfe dikkat çekmektedir (Tablo 3).



Şekil 8. Konevi apartmanı normal kat planı, 1966 (orijinal plan kullanılarak yeniden çizilmiştir).

Yatak odası olarak belirtilmiş iki mekân yer almakta ve bu odaların giriş kısmında ayrı iki gece holü yer almaktadır. Gece holü olarak nitelendirilen bu mekânlarda sabit depolama donatıları yer almış ve plan üzerinde gösterilmiştir. Yatak odalarından birinde planda belirtilen gömme dolap donatısı, orijinal haliyle korunmuş bir daire içerisinde her iki yatak odasında da tespit edilmiştir. Bunlardan bir tanesi gusülhane işlevi de görebilecek niteliktedir. Yatak odaları içerisinde ilerleyen yıllarda yer almış gardırop donatıları da tespit edilmiştir (Tablo 3).

Yapıya ait planlarda mutfak mekânı içerisinde tezgâh dışında bir donatı belirtilmemiştir. Sonraki yıllarda bu mekân içerisine mutfak dolabı donatısı girse de bu mutfak dolabı, dönemini yansıtmamakta ve evin diğer özgün donatılarından farklılık göstermektedir (Tablo 3).

Konevi Apartmanı'nda banyo içerisinde plan üzerinde herhangi bir donatı belirtilmemiştir. Buna rağmen küvet, lavabo ve klozet donatıları özgün haliyle korunmuş dairelerde yer almaktadır. Banyoda o dönem var olan banyo/WC zeminiyle aynı renkte renkli seramikten donatılar yer almaktadır. Ayrıca banyoda basit depolama amaçlı donatı da bulunmaktadır (Tablo 3).

Tablo 3. Konevi apartmanına ait bir dairede yer alan donatılar.



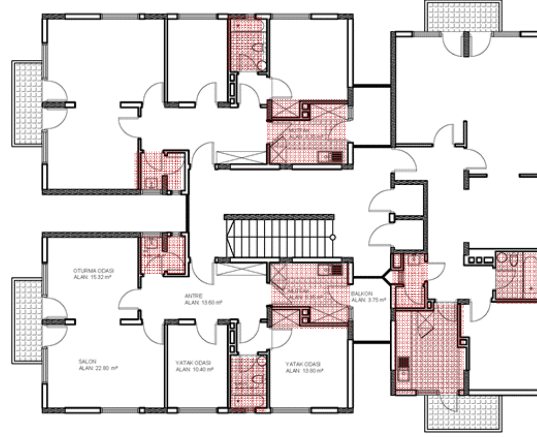


### 3.4. Karatay Apartmanı (1970) dairelerinin iç mekân donatıları

1970 yılına ait Karatay Apartmanı'nın projesi Yüksek Mimar Dinçer Boneri'ye aittir. Bu yapının plan şemasında oturma odası ve salon mekânlarının ayrılmış olduğu görülmektedir. Bu apartmanda dairelerde mekân organizasyonunun geleneksel konut anlayışından uzaklaşmış tamamen modern anlayışla yapılmış olduğu görülmektedir. Yatak odası ve banyo küçük bir holle antreye bağlanmaktadır. Antrede vestiyer donatısı yer almıştır (Şekil 4).

Karatay Apartmanı'nda mutfak içerisinde eviye, tezgâh ve buzdolabı tefrişi yer almaktadır. Mimara ait planlarda mutfak tezgâhı ve dolabını gösteren sistem detayları da görülmektedir. Mutfak dolabının malzemesi sert ağaç üzerine formika olarak belirtilmiştir.

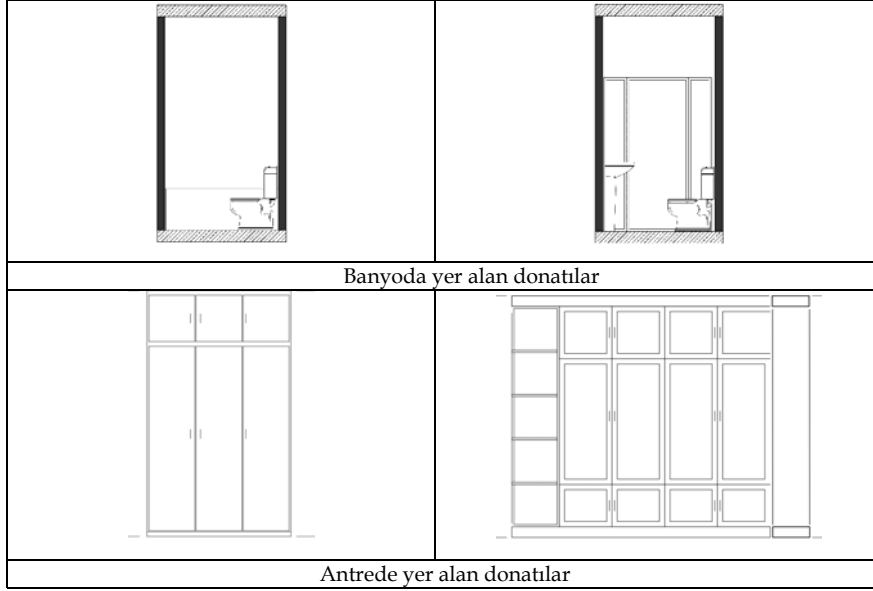
Banyo içerisinde küvet, klozet tefrişinin yanı sıra banyo sobası tefrişi gösterilmiştir. Yatak odası ve mutfakta iki odaya da hizmet edecek şekilde yan yana dolaplar yerleştirilmiştir. Mimara ait planlarda, gardırop sistem detayı da yer almıştır. Gardırobun malzemesi de yine sert ağaç üzerine formika olarak belirtilmiştir. Karatay Apartmanı'nın ilk kullanımına dair görsellere ulaşamamıştır. Bu yüzden mimara ait donatı çizimleri ve günümüzdeki görünümüne dair görseller kullanılmıştır (Tablo 4). Apartmana ait çizimlerde buzdolabı, gardırop, banyo sobası, vestiyer tefrişleri dönemsel değişimin bir göstergesi olarak karşımıza çıkmaktadır (Şekil 4).



Şekil 9. Karatay apartmanı normal kat planı, 1970 (orijinal plan kullanılarak yeniden çizilmiştir).

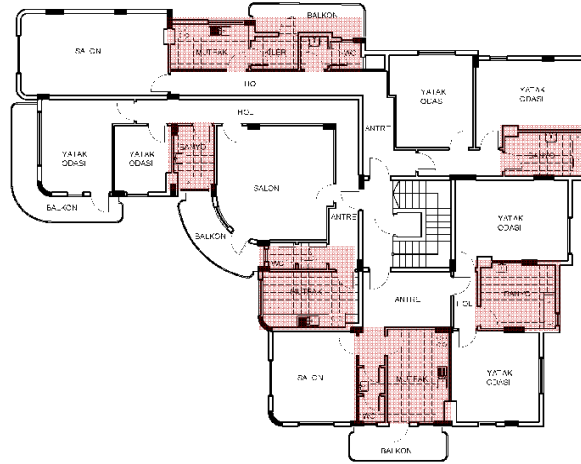
Tablo 4. Karatay Apartmanı mimari uygulama projesine ait donatı çizimleri/ günümüz mevcut donatı karşılaştırması.

Uygulamaya Ait Çizimler	Mevcut Donatıları
Mutfakta yer alan donatılar	
Yatak odasında yer alan donatılar	



### 3.5.Öncü Apartmanı (1986) dairelerinin iç mekân donatıları


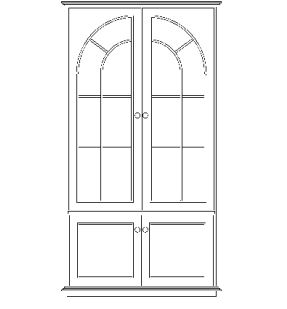
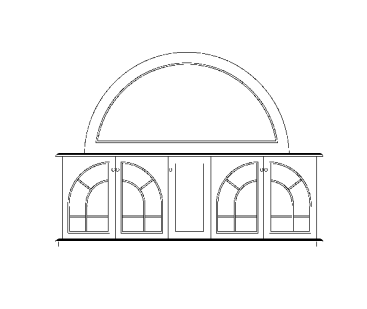
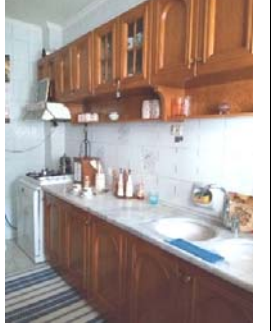

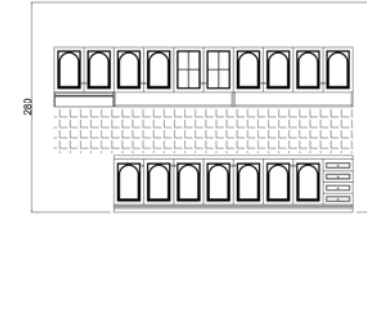
Mimari projesi, Mimar Abdullah Naltekin'e ait Öncü Apartmanı 1986 yılında inşa edilmiştir. Şeyh Sadrettin Mahallesi, Turgutoğlu Sokak üzerindeki apartman; Sadrettin Konevi Cami ve Türbesi'nin karşısında yer almaktadır. Öncü Apartmanı'nda, dairelerin birbiri ile olan bağlantısı ve her bir dairenin kendi içerisindeki mekân organizasyonu oldukça farklı kurgulanmıştır. Salon ve oturma odası birbirinden bağımsız mekânlar olarak yer almıştır. Yatak odalarının ayrıca belirtilmediği plan çözümlerinde gece holü de yer almamıştır (Şekil 5).



Şekil 10. Öncü apartmanı normal kat planı, 1986 (orijinal plan kullanılarak yeniden çizilmiştir).

Mimara ait plan çizimlerinde ıslak hacimler dışındaki alanlardaki donatılar belirtilmemiştir. Mutfak planı içerisinde tezgâh, eviye ve fırın gibi tefrişler yer alırken buzdolabı yeri ve tefrişi belirtilmemiştir. Banyo içerisinde küvet ve lavabo taşı tefrişleri gösterilmiştir. Uygulamada ise küvet yerine banyo içerisinde kot farkı verilerek yıkanma alanı özelleştirilmiştir. Öncü Apartmanı'nda banyo/WC'de renkli seramikten orijinal sabit donatılar yer almıştır. Kullanıcılarından ilk haline dair ulaşılan fotoğraflarda yapı içerisinde formika kaplı mutfak dolabı, vestiyer, yatak odası dolabı ve lambri kullanımı tespit edilmiştir. Mutfak dolabında ahşabın yanı sıra cam malzeme kullanımı görülmüştür. Ayrıca salon içerisinde masa, modüler parçalardan oluşan salon takımı ve oturma grubu yer aldığı görülmüştür. Yapı içerisinde malzeme ve işçilik açısından nitelikli donatılar yer almıştır. Mutfak boyutu, incelenen diğer örneklerle nazaran Öncü Apartmanı'nda büyümüştür. Buna bağlı olarak mutfak içerisinde masa donatısı ve hareketli depolama araçları görülmüştür (Tablo 5).

Tablo 5. Öncü apartmanına ait bir dairede yer alan donatılar.

		
Salon/ oturma odasında yer alan donatılar		
		
Mutfakta yer alan donatılar		

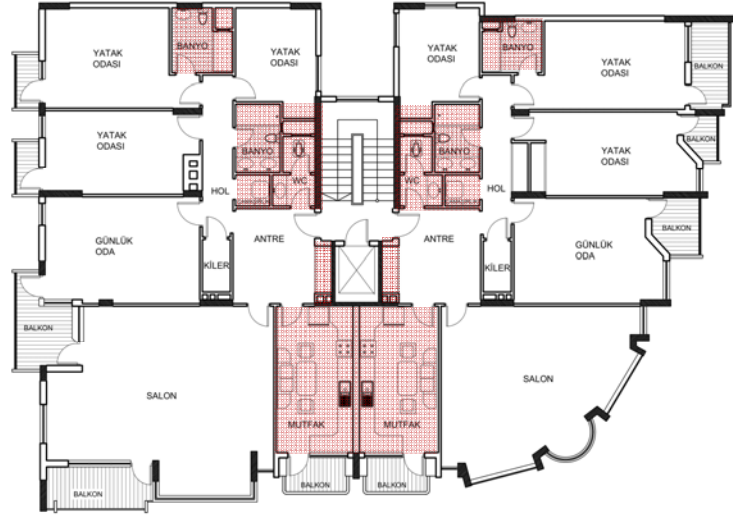


### 3.6. Nalçacıgil Apartmanı (1992) dairelerinin iç mekân donatıları

Şeyh Sadrettin Mahallesi Amberreis Caddesi üzerinde yer alan yapının mimari projesi Özhan Sökmen'e aittir. Yapının mekân organizasyonunda giriş kısmında; mutfak, salon ve günlük oturma odası yer almaktadır. Antre kısmından koridor şeklinde ayrılan gece holü üzerinde ise yatak odaları yer almaktadır. Mekân organizasyonu itibarıyla modern nitelikteki yapının orijinal planları üzerinde modern tefriş elemanları da yer almaktadır (Şekil 6).

Yapıya ait plan üzerinde giriş kısmında; vestiyer donatısı belirtilmiştir. Mutfak mekânı içerisinde; tezgâh, eviye, fırın, buzdolabı ve masa tefrişi

bulunmaktadır. Tek duvar tipi tezgâhın altında ve üstünde yer alan mutfak dolabında malzeme olarak ahşap ve camın bir arada kullanımı görülmektedir. Vestiyer ve mutfak dolapları, sert ahşap üzeri formika ile kaplıdır ve her ikisi de evin kapı/ pencere doğramaları ile aynı renktedir. Daire içlerinde depolama amaçlı kullanılan kiler ve çamaşırılık gibi mekânlar da yer almaktadır. Bu mekânların içlerine kullanıcının isteği doğrultusunda raflar yaptırılmıştır. Ayrıca çocuk odası içerisinde gömme dolap yeri ayrılmış ve yapının özgün halinin korunduğu bir dairede bu noktada gömme dolabın yer aldığı tespit edilmiştir. Çocuk odasında yer alan bu donatı sonradan boyanmıştır ve evdeki diğer depolama amaçlı kullanılan donatılardan farklılık göstermektedir (Tablo 6).


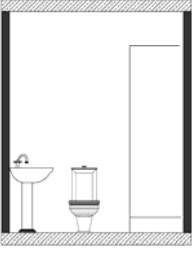


Şekil 11. Nalçacıgil Apartmanı normal kat planı, 1992 (orijinal plan kullanılarak yeniden çizilmiştir).

Nalçacıgil Apartmanı'nda daire içlerinde ortak banyo dışında ebeveyn banyosu da yer almaktadır. Banyo içlerinde küvet, lavabo ve klozet donatıları uygulama projesinde yer aldığı konumlanmıştır. Ortak banyo içerisinde Hilton tipli çift lavabo yer almaktadır.

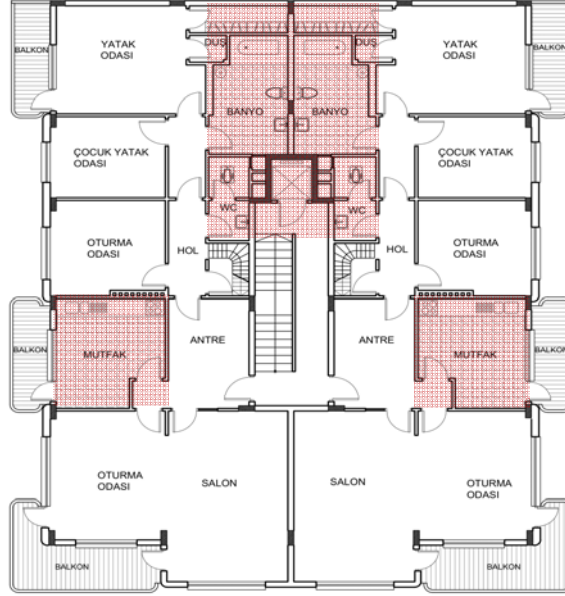


Tablo 6. Nalçacıgil apartmanına ait bir dairede yer alan donatılar.

			
Mutfakta yer alan donatılar			
			
Antrede yer alan donatı		Çocuk odasında yer alan donatı	
			
Banyoda yer alan donatılar			

### 3.7. Ulukara Apartmanı (1992) dairelerinin iç mekân donatıları

1992 tarihli yapının mimari projesi Mimar Gürkan Sargın'a aittir. Ulukara Apartmanı da Ferit Paşa Caddesi üzerinde yer alan modern çok katlı bir apartman örneğidir. Yapının mekân organizasyonu giriş ve girişe bağlı mekânlar; mutfak, salon, oturma odası ve yatak holüne bağlı mekânlar; yatak odaları ve banyolardan oluşmaktadır. Salonla bağlantılı ve bağımsız iki ayrı oturma odası mekân organizasyonunda yer almaktadır (Şekil 7). Giriş kısmında vestiyer donatısı plan üzerinde belirtilmemiştir. Yapının özgün haliyle korunmuş iç mekân görsellerinde ise modüler parçalı, formika kaplı, modern bir portmanto yer almaktadır (Tablo 7).



Şekil 12. Ulukara Apartmanı normal kat planı, 1992 (orijinal plan kullanılarak yeniden çizilmiştir).

Ulukara Apartmanı'nın mutfak planında tek duvar tipi tezgâh, eviye ve fırın okunmaktadır. Buzdolabı tefrişi ve mutfak dolabına dair çizimler planda yer almamaktadır. Bununla birlikte yapının iç mekânlarına dair ulaşılan görsellerde L şeklinde tezgâh ve membran kaplamalı, zemin/duvar seramikleri ile uyumlu mutfak dolabı donatısı tespit edilmiştir. Dönemi itibariyle lüks olarak nitelendirilebilecek yapının, ebeveyn yatak odası içerisinde bir giyinme odası yer almaktadır. Bu mekân içinde yer alan dolapla birlikte yatak odasının depolama bölümünü oluşturmaktadır. İncelenen diğer örneklere nispeten geniş olan banyo içerisinde; küvet, klozet ve lavabo tefrişleri plan üzerinde belirtilmiştir. İlerleyen yıllarda banyo içerisine de depolama donatısı yerleştirilmiştir. Sonradan eklenen bu donatı, Hilton tipi lavabo ile bütünleşip banyo dolabını oluşturmuştur. Malzeme olarak yine membran kaplama ahşap kullanılmıştır (Tablo 7).

### 3.8. Değerlendirme ve Tartışma

Toplumsal anlamda gerçekleşen olaylar pek çok yönde yaşantımızı ve alışkanlıklarımızı değiştirmektedir. Bu değişimler, geçmişten günümüze konut kültürümüz üzerinde de görülmektedir. Cumhuriyetin ilanı ile birlikte her anlamda çağdaşlaşma hedefi doğrultusunda yapılan yenilikler ve yeniden inşa süreci, Konya kentini de etkilemiş, bu süreçte kent gözle görünür bir değişim geçirmiştir.

Tablo 7. Ulukara apartmanına ait bir dairede yer alan donatılar.

	
Antrede yer alan donatılar	
	
Mutfakta yer alan donatılar	
	
Yatak odasında yer alan donatılar	
	
Banyoda yer alan donatılar	

Yeni devlet için yeni bir konut anlayışı olan apartman tipi konutun Konya kentinde görülmesi ise 1937 yılında başlamıştır. 1950'li yıllara kadar bu alanda bir üretim ve değişim yaşanmadığı için çalışma kapsamında bu süreci değerlendirmede 1950-2000 yılları arasında üretilen apartman örnekleri seçilmiştir. Alan çalışmasında yer alan apartmanlar, kent merkezinde ve birbiri

ile yakın konumda bulunmaktadır. Bu sayede aynı bölgede farklı dönemlerde inşa edilen apartman iç mekânlarındaki değişim daha belirgin bir biçimde izlenmiştir.

İncelenen ilk apartman örneği, 1957 yılına tarihlenen Yonca Apartmanı'nda bulunan dairelerin mekân organizasyonunda modern ve geleneksel arasında kalan bir yaklaşım bulunmaktadır. İç mekânda da hem planlar üzerinde hem de kullanıcılarından ulaşılan görsellerinde modern ve geleneksel donatı elemanları bir arada bulunmaktadır. 1966 yılında inşa edilen Konevi Apartmanı ve 1970 yılında inşa edilen Divan Apartmanı'ndaki dairelerde ise, mekân organizasyonu anlamında geçmiş dönem konut anlayışımızda yer alan sofa ve ilişkili mekânlar yer almaktadır. Geleneksel konutta yer alan bir donatı olan gömme dolaplar, yükükler, gusülhane gibi oluşumlar bu apartman örneklerinde görülmektedir. Nitekim, 1950-1970 aralığında yer alan apartman örneklerinde mutfak dolabı, gömme dolap, gardırop, küvet, büfe gibi donatılar yer almaktadır. Depolama donatıları, ise bu dönem aralığında sunta ya da ahşap malzeme üzerinin boyanması ile oluşmuştur. Konevi Apartmanı'ndaki dairelerde yer alan ve bölücü eleman olarak kullanılan büfede ise formika kaplama görülmüştür.

1970 tarihli Karatay Apartmanı'nda bulunan dairelerin mekânsal organizasyonu dikkate alındığında geleneksel anlayıştan uzaklaşıldığı ve tamamen modern tarzda kurgulandığı görülmektedir. Bu tarihlerde buzdolabının yaygınlaşması sonucu mutfak planında buzdolabı donatısı belirtilmiştir. Giriş mekânında da vestiyer tefrişi gösterilmiştir. Ayrıca Karatay Apartmanının uygulama projelerinde, mimara ait mutfak dolabı, vestiyer, gardırop gibi pek çok donatıya dair plan ve sistem detay tasarımları yer almaktadır.

1986 yılında inşa edilen Öncü Apartmanı'nın dairelerinin mekân organizasyonu da modern konut kurgusuna uygundur. Öncü Apartmanı'nın uygulama projelerinde ıslak hacimler dışında tefriş belirtilmemiştir. Kullanıcıları tarafından ulaşılan, ilk haliyle korunmuş daire örneklerinde ise mutfak dolabı, vestiyer, gömme dolap, gardırop, salon takımı, modüler parçalı yemek takımı gibi donatılara rastlanılmıştır. Öncü Apartmanı'ndaki dairelerde genel anlamda dikkat çeken unsur formika kaplı ve işçilikli ahşap donatı elemanları olmuştur.

1992 yılına ait Nalçacıgil Apartmanı'nda bulunan dairelerin mekân organizasyonunda, girişle ilişkili mekânlar ve gece holüyle ilişkili mekânların yer aldığı modern bir kurgu söz konusudur. Uygulama projesine bakıldığında giriş mekânında vestiyer, banyo planı içerisinde Hilton tipi lavabo tasarlandığı görülmüştür. Diğer incelenen örneklerden farklı olarak mutfak mekânında masa tefrişinin görüldüğü tek apartmandır. Çocuk odasında ise projede tasarlanan gömme dolap, uygulanarak yapının özgün halinde bulunduğu görülmüştür.

İncelenen son örnek olan 1992 tarihli Ulukara Apartmanında bulunan dairelerde modern konut organizasyonunun olduğu apartman örneklerinden

biridir. Projesi incelendiğinde, yapının giriş mekânında ve mutfak içerisinde depolama donatısı belirtilmemiş olmasına rağmen bunlar yapının içerisinde tespit edilmiştir. İncelen örneklerdeki dairelere göre nispeten geniş banyosunda Hilton tipi lavabo ve banyo dolabı yer almaktadır. Ayrıca yatak odası ile ilişkili bir giyinme mekânı ve depolama hacmi yer almaktadır. Ulukara Apartmanı'nun dairelerdeki en dikkat çekici yönü, seramikleriyle uyumlu ve modern tasarımlı depolama donatıdır.

Özetle ilk apartman örneği 1937 yılında inşa edilen Konya kentinde 1950'li tarihlerden itibaren de pek çok apartman tipi konut üretilmiştir. Çalışmanın amacı da bu yeni konut anlayışıyla birlikte mekân organizasyonunda ve donatılarında meydana gelen değişimlerin ne olduğunu tespit etmek olmuştur. Bu kapsamda nitelikli 7 tane apartmana dair mimari projeler ve iç mekânları üzerinden okumalar yapılmıştır. İncelenen apartman örneklerinde; 1950-1970 Aralığında üretilmiş apartmanlarda mekân kurgusu üzerinde geleneksel konut anlayışının izleri görülmüştür. Evin ortasında yer alan "sofa" bunun en büyük kanıtı olmuştur. Donatı anlamında da geleneksel ve modern karması bir görünüm söz konusu olmuştur. Oturma grubu, masa, yatak, gardırop vs. yeni donatılar, bu dönemde apartman tipi konutta yer almaya başlamıştır. Bununla birlikte gömme dolap gibi sabit donatılar da konut içerisinde yer almıştır. Bu dönemde üretilen konut örnekleri üzerinde küvete rastlanmıştır. Dönem itibarıyla yaşanan malzeme sıkıntısı, yapılarda yer alan donatılar üzerinde gözlemlenebilmiştir. Oldukça yalın ve basit mobilyalar, yapılar içerisinde yer almıştır. İncelenen ilk örnek olan Yonca Apartmanı'nın küçük mutfağı içerisinde buzdolabı koyabilecek bir yer yokken 1970'e doğru inşa edilen Divan ve Konevi Apartmanı'nda mutfak mekânında bir büyüme gözlemlenmiştir.

1970 yılında inşa edilen Karatay Apartmanı'nda mimara ait çizimlerde görülen buzdolabı tefrişi yer alması bu tarihten itibaren buzdolabının mutfaklara ve yaşamımıza yerleşmeye başladığının kanıtı olmuştur. Çalışma açısından bir dönüm noktası sayılabilecek Karatay Apartmanı'nda mekân organizasyonu açısından da gelenekselden tamamen uzaklaşmış olduğu görülmektedir. Bu tarihten sonrasında incelenen yapılar üzerinde görülen değişimler genellikle donatıların biçimleri ve malzemeleri üzerinde söz konusu olmuştur. Aynı dönem üretilen yapılar üzerinde de kullanıcı istekleri doğrultusunda oluşan farklılaşmalar gözlemlenmiştir.

#### 4. Sonuç

Toplumsal yaşam ve alışkanlıkların değişmesini sağlayan ekonomik, siyasi, sosyo-kültürel dinamikler; her dönemde etkilerini göstermektedir. İnsan ve toplum da değişim olgusunun içerisinde yer almaktadır. Değişim, süreç içerisinde kendiliğinden gelişebileceği gibi bazı durumlarda planlı bir biçimde kökten değişimler de söz konusu olabilmektedir. 1923 yılında Türkiye Cumhuriyeti'nin kurulması ile yeni Türk Devleti de köklü bir değişim olgusunun içerisinde yer almıştır. Her anlamda çağdaşlaşma yeni Türk

Devleti'nin ilk hedefi olmuştur. Bu doğrultuda artan konut ihtiyacının karşılanmasında üretilen çözümlerde de çağdaşlaşmanın izleri görülmeye başlamıştır. Bu kapsamda üretilen konut tiplerinden biri de apartmanlar olmuştur. Hayatımıza giren bu yeni konut tipiyle birlikte barınma kültürümüzde ve kullandığımız donatılar üzerinde de değişimler meydana gelmiştir. Bu değişimler, bazen ihtiyaç doğrultusunda bazen de batılı devletlerden etkilenme yoluyla yaşanmıştır.

1950-1970 yılları arasında yapılmış apartmanlarda, özelleşmiş mekânlar oluşumu gözlenmiştir. 1970'ten itibaren üretilmiş incelenen yapı örneklerinde ise özellikle yatak odaları, oturma odaları ve salon mekânlarının ilk özelleşmiş mekânlar olduğu, dolayısıyla fonksiyon olarak birbirinden ayrılmış olduğu görülmüştür. Bu ayrışma kapsamında özelleşmiş donatıların odalara kalıcı olarak girdiği düşünülmektedir. Ancak her ne kadar değişken fonksiyona olanak sağlayan sabit depolama üniteleri eskisi gibi önemini yitirirse de apartman yapılarında da görülmektedir. Yatma eylemine hizmet eden yatak ve onun donatıları yine benzer depolama ile yüklük donatısıyla ya da değişen/dönüşen yönüyle sabit olmayan gardrop donatıları bu odalarda yerini bulmaktadır. Mutfaklarda açık raflar kapalı olanlara dönüşmüş, ham veya boyalı kullanılan ahşap çeşitli şekillerde kaplanmıştır. 1970 tarihinden itibaren yapılmış apartman yapılarından günümüze yansıdığı şekliyle donatılarında formika kaplama kullanımı dikkat çekmiştir. Odaların genelinde kullanılan çoğunlukla boyalı ya da vernikli ham ahşap malzeme, apartmanlarda kaplama malzemeyle dönüşmesi modernleşme yönünde adım gibi sayılsa da parlak malzeme kullanımı yeni yeni eve giren beyaz eşya, televizyon gibi elektrikli eşyalar ile birlikte kullanılmıştır. Bütün bu mekânsal değişim sonucu donatıların ve ev eşyalarının değişimi ile mekân kullanımının da farklılaştığı gözlenmiştir. Bu kapsamda incelenen örneklerde de olduğu gibi, buzdolabı, mutfak masası, Hilton tipi lavabo vs. yeni donatıların konuta girmesi sonucu mutfak ve ıslak hacimlerde meydana gelen büyüme planlar üzerinden okunmuştur. Sonuçta Konya kenti için müstakil konuttan apartman bir geçiş dönemi olarak ifade edilecek 1950-1970 yılları arasındaki yapılan apartman yapılarında gözlemlenen yenilikler ve buna bağlı değişimler, barınma kültürünü dolayısıyla hem mekânı hemde donatıları etkilediği açıktır. Belirtilen tarihlerden günümüze halen değişen teknoloji ile donatı şekilleri değişmekte olan müstakil ya da apartman konutlarında günümüzde de halen mekânı ve donatısını değiştirmektedir. Gelecekte de bu değişim süreci geçmişe bağlı olarak değişerek gelişimini sürdürecektir.

Bilgilendirme: Çalışmada çıkar çatışması yoktur. Yazarlar çalışmaya eşit oranda katkıda bulunmuştur.

### Kaynaklar

- Arat, Y. (2011). Geleneksel Türk Evi İç Mekân Donatılarının Antropometrik Verilere Dayalı Analizi; Konya Evleri, Doktora Tezi, Selçuk Üniversitesi, Fen Bilimleri Enstitüsü, Konya.
- Arat Y. (2012). "İç Mekân Donatılarının Geleneksel Türk Evi Üzerinden Okunması: Konya Evleri Örneği", Türk-İslam Medeniyeti Akademik Araştırmalar Dergisi, Yıl 7, Sayı 13, s. 125-138.
- Arat, Y., (2019). Analysis of Traditional Konya House Indoor Components According To Anthropometric Data; Samples of Sedirs, Türk-İslam Medeniyeti Akademik Araştırmalar Dergisi, Yıl 14, Sayı 28, s. 339-354.
- Arcan, E. F. ve Evcı, F., (1999). Mimari Tasarıma Yaklaşım 1-Bina Bilgisi Çalışmaları. Tasarım Yayın Grubu 3. Baskı, İstanbul, 199s.
- Artıkoğlu, P. (2006). 1950-1970 Arası Süreçte Sosyal Yaşam ve İç Mekânın Değişimleri, İç Mimarlık Ana Bilim/ Ana Sanat Dalı Sanatta Yeterlik Tezi, Mimar Sinan Güzel Sanatlar Üniversitesi, Fen Bilimleri Enstitüsü, İstanbul.
- Bahtiyar Bülbül, T., Aydın, D., Yıldız E., (2019). Türk Sinema Filmleri Üzerinden Konutu Okumak: 1980'lerden Üç Örnek, Türk-İslam Medeniyeti Akademik Araştırmalar Dergisi, Yıl 14, Sayı 28, s. 411-428.
- Bozdoğan, S. (1996). "Modern Yaşamak: Erken Cumhuriyet Kültüründe Kübik Ev", *Tarihten Günümüze Anadolu'da Konut ve Yerleşme*, Tarih Vakfı Yayınları, s.313-326.
- Bulhaz, B. (2014). Küçük Konutlarda İç Mekân Analizi: Ankara'da İki Konut Örneği, Yüksek Lisans Tezi, Atılım Üniversitesi, Sosyal Bilimler Enstitüsü İç Mimarlık ve Çevre Tasarımı Anabilim Dalı, Ankara.
- Ceyhan, G. (2002). Türkiye'de Konut İç Mekânları ve Donatılarında Değişim ve Süreklilik, Yüksek Lisans Tezi, İstanbul Teknik Üniversitesi, Fen Bilimleri Enstitüsü, İstanbul.
- Ching, F. D. K. (2002). Mimarlık Biçim, Mekân ve Düzen (Çev.: Sevgi Lökçe). Yem Yayın 1. Baskı, İstanbul.
- Coates M., Brooker G. ve Stone S., (2011). Görsel İç Mimarlık Sözlüğü, Literatür Yayınları, İstanbul.
- Düzgün, E. (2017). Günümüz Tasarım Anlayışında İç Mekân Donatısı Olarak Mobilyanın Biçim-İşlev-Malzeme Yönünden Değerlendirilmesi, Yüksek Lisans Tezi, Mimar Sinan Güzel Sanatlar Üniversitesi, Fen Bilimleri Enstitüsü, İstanbul.

- Eğri, E. C. (2011). 1950-1965 Yılları Arasında Türkiye’de Değişen Konut İç Mekân Kavramı (Ankara Örneği), Yüksek Lisans Tezi, Bahçeşehir Üniversitesi, Fen Bilimleri Enstitüsü İç Mekân Tasarımı, İstanbul.
- Hasol, D. (2014). Ansiklopedik Mimarlık Sözlüğü, Yem Kitabevi, 13. Baskı, İstanbul.
- İzgi, U. (1999). Mimarlıkta Süreç, Kavramlar – İlişkiler. Yem Yayın 1. Baskı, İstanbul, 255s.
- Kabağaçaç, S., Alova, E. (1995). Latince-Türkçe Sözlük, Sosyal Yayınlar, İstanbul.
- Kaçel, E. (1998). *Inhabitant Nasıl Kurtulur, Nasıl Hapsolür?.* Arradamento Mimarlık, s.94
- Kasapbaşı, E. (2018). Gaziantep 1960- 1980 Dönemi Kent Konutu Mekân Kurgusunun Analizi, Yüksek Lisans Tezi, Çukurova Üniversitesi, Fen Bilimleri Enstitüsü, Adana.
- Özçelik, Ö., Kaprol, T. (2015). Ekonomik ve Sosyal Yaşam Getirisi Sınırlılığında İç Mekân Mobilyaları (1923-1950 Dönemi), 9. Uluslararası Sinan Sempozyumu, Edirne.
- Özturan, Ö. (2008). Çağdaş Kent Yaşamında Teknolojik Gelişmelerin Kısıtlı Konut İç Mekân Biçimlenişine Etkileri, Yüksek Lisans Tezi, Hacettepe Üniversitesi, Sosyal Bilimler Enstitüsü, Ankara.
- Sırmalı, S. R. (1950). ‘Salon ve Vitrin’, Salon, s.745
- Terece, Z. (2017). 1950 Sonrası Türkiye’de Modern Mobilya Tasarım ve Üretimi, Yüksek Lisans Tezi, Haliç Üniversitesi, Fen Bilimler Enstitüsü Mimarlık Ana Bilim Dalı İç Mimarlık Programı, İstanbul.
- Tunç A. (2001). Bir Maniniz Yoksa Anneler Size Gelecek- 70’li Yıllarda Hayatımız, YKY Yayınları, İstanbul.
- Ulusoy, M. (1999). Konya’da Apartman Yapılarının Tarihsel Gelişimi, Doktora Tezi, Selçuk Üniversitesi, Fen Bilimleri Enstitüsü, Konya.
- Yaşar, O. (2010). “Türkiye’de Beyaz Eşya Sanayi”, Marmara Coğrafya Dergisi Sayı: 21, Ocak - 2010, s. 150-185, İstanbul.