

Türk İslâm Medeniyeti Akademik Araştırmalar Dergisi
Journal of the Academic Studies of Turkish-Islamic Civilization
timad
Cilt / Volume: 16 - Sayı / Issue: 32 - Yıl / Year: 2021
Mart/March - Yaz / Summer

ISSN: 1306-4223

**1930'lardan 1960'lara Sivas'ta Konut Tipolojisinin
Değişimi ve Modern Apartmanlar**

*Transformation of House Typology in Sivas from 1930s to 1960s
and Modern Apartment Blocks*

Pınar KOÇ*

Arş. Gör. Dr., Sivas Cumhuriyet
Üniversitesi Mimarlık Bölümü, Bina
Bilgisi

Anabilim Dalı

Research Assist. Dr., Sivas Cumhuriyet
University Department of Architecture

pinarkoc85@gmail.com

<http://orcid.org/0000-0001-8727-2655>

Mehmet UYSAL

Prof. Dr. Necmettin Erbakan
Üniversitesi, Mühendislik Mimarlık
Fakültesi, Mimarlık Bölümü
Prof. Dr. Necmettin Erbakan University
Faculty of Engineering and Architecture,
Department of Architecture

mimuysal@gmail.com

<http://orcid.org/0000-0002-9170-0189>

Makale Bilgisi / Article Information

Makale Türü / Article Types: Araştırma Makalesi / Research Article

Geliş Tarihi / Received: 01.10.2020

Kabul Tarihi / Accepted: 21.12.2020

Cilt / Volume: 16, Sayı / Issue: 32, Sayfa / Pages: 415-442

Atıf / Cite as: Koç, P., Uysal, M. (2020). 1930'lardan 1960'lara Sivas'ta Konut Tipolojisinin Değişimi ve Modern Apartmanlar [Transformation of House Typology in Sivas from 1930s to 1960s and Modern Apartment Blocks]. Türk İslâm Medeniyeti Akademik Araştırmalar Dergisi-Journal of the Academic Studies of Turkish-Islamic Civilization, 16/32: 415-442

İntihal / Plagiarism: Bu makale, en az iki hakem tarafından incelendi ve intihal içermediği teyit edildi./ This article has been reviewed by at least two referees and scanned via a plagiarism software.

*Sorumlu Yazar / Corresponding Author

1930'lardan 1960'lara Sivas'ta Konut Tipolojisinin Değişimi ve Modern Apartmanlar*

Öz

Modern konut imgesi, ulus-devletin modernleştirici araçlarından biridir. Bu araç, başkent Ankara özelinde daha güçlü imajlarla ortaya çıkarken periferde kalan kentler, modern konutu, genellikle, kamu iktisadi teşebbüslerinin lojmanları aracılığıyla deneyimlemeye başlamıştır. Bu çalışma, periferdeki bir kent olarak Sivas'ta 1930-1960 yılları arasında inşa edilen konuta ilişkin belgeleme çalışması yapmayı amaçlamaktadır. Yöntem, yere özgü tipolojik ve karşılaştırmalı bir okumadan oluşmaktadır. Birinci aşama, geleneksel konuttan modern apartmanlara geçişte öncel deneyimleri ele almaktadır. İkinci aşamada, Sivas ölçeğinde ulus-devletin modernlik aktarıcı araçlarından olan Devlet Demiryolu Yerleşkesi ve Cer Atölyesi lojmanları üzerinden bir sunum gerçekleştirilmiştir. Hem konut tipolojisinin dönüşümünde hem de modern konut sunumunun kentsel mekâna angaje edilmesinde bu lojmanlar, Sivas'ta modern konut imgesinin başlangıç noktasıdır. Son aşama ise 1930'dan 1960'lara uzanan süreçte inşa edilen modern apartman bloklarının analizinden oluşmaktadır. Konutun kübik formasyonu ve yeni tipolojik örgüsü, kentte giderek artan bir modern konut arzını meydana getirmiş olsa da bu, çoğunlukla, az katlı ve bahçeli bir alan tanımıyla gerçekleşmiştir. Sonuçta, Sivas ölçeğinde bahçekent idealleri ve ilk toplu konut uygulamaları, başkent Ankara'yı izleyen ardıl bir rotada ilerlemiştir.

Anahtar kelimeler: Modern konut, kübik formasyon, tipoloji, Sivas.

Transformation of House Typology in Sivas from 1930s to 1960s and Modern Apartment Blocks

Abstract

Modern house image is one of the modernization tools of the nation-state. While this tool reveals itself more powerful images in the capital Ankara, cities in the periphery are generally begun to experience modern house through houses of public economic enterprises. This text aims to make a documentation of modern houses, built between the 1930s-1960s in Sivas as a city in the periphery. The method consists of an indigenous typological and comparative analysis. The first phase is comprised of primary experiences on the transition from traditional houses to modern apartment blocks. In the second phase, it will be made a presentation on mass housing of State Railways and Cer Atelier in Sivas. This mass housing initiative is the starting point of modern house in Sivas with

* Bu çalışma, Prof.Dr. Mehmet UYSAL danışmanlığında Necmettin Erbakan Üniversitesi Fen Bilimleri Enstitüsü Mimarlık Anabilim Dalı'nda tamamlanan "Sivas'ta 1870-1970 Aralığında Modernleşme İzleğinin Katmanları Üzerine Bir Analiz: Mekânsal ve Dönemsel Ayrıştırmaya Yönelik Yöntem Önerisi" başlıklı doktora tezinden üretilmiştir.

regard to the transformation of house typology. The final phase consists of an analysis of modern apartment blocks, built between the range of 1930-1960. Cubic formation and new typology of houses are revealed a rising demand for the modern house in the urban area although this occurs mostly in the manner of low rise, low density, and with a garden. Consequently, garden-city ideals and the first mass housing practice in Sivas proceed on the successive route of the capital Ankara.

Keywords: Modern house, cubic formation, typology, Sivas.

1. Giriş

Erken cumhuriyet dönemi, genellikle, batılı anlamda modern bir toplumun oluşturulmasının hedeflendiği 1923-1932 dönemi ve beş yıllık kalkınma planları aracılığıyla kamu iktisadi teşebbüslerinin etkinleştiği 1932-1938 yılları arasında kapsamaktadır (Aslanoğlu, 2001). Bu süreç, öncelikli bir alan olarak, başkent Ankara'nın imar edilmesiyle eşzamanlıdır. Ankara, dönemin bağlamsal koşulları gereği yabancı mimarların etkinliğinde imar edilirken, kentsel mekânda ortaya çıkan yeni kamu binaları, daha çok Viyana kübiği olarak nitelendirilebilecek yeni bir mimariyi işaretlemektedir. Öte yandan ulus-devlet inşasında öncelikli bir gündem olarak kamu binalarının yapımı, konut pratiğinin oldukça sınırlı bir alanda ortaya çıkmasıyla sonuçlanmıştır. Elbette bunda, malzeme, teknolojik ve finansal olanaklar gibi başka belirleyici etmenlerin de payı bulunmaktadır. Yine de dönemin koşulları içerisinde modern konut, geleneksel olanın tam karşısında bilimsel, hijyenik, ekonomik ve makine çağının temsilcisi olarak durmaktadır (Bozdoğan, 2008).

Dönemin Ankarası'nda inşa edilen konutlar arasından Cumhurbaşkanlığı Köşkü, Makbule Atadan evi, Hariciye Köşkü gibi konutlar daha çok prestijli bir üst ölçeği tanımlarken, bir yandan da kentsel mekânda konut sorununun çözümüne yönelik daha basit dizgede konutlar ortaya çıkmıştır. Bu kapsamda başkent Ankara'da bürokrat ve memurların konut ihtiyacını karşılamak amacıyla 1925'te bir yasa çıkarılarak memurların kooperatif kurmalarına destek olunmuştur ve ek olarak, bu dönemde belediye Yenişehir'de 198 adet konut yaptırmıştır; öte yandan Vakıflar Baş Müdürlüğü'nün yapımını üstlendiği Evkaf evleri ve Evkaf apartmanları, Bahçelievler, Güvnevler dönemin Ankarası'nda konut ihtiyacının karşılanmasını yönelik diğer girişimlerdir (Alkışer ve Yürekli, 2004). Bu noktada belirtmek gerekmektedir ki, 1930'lu yıllar sadece Ankara özelinde değil aynı zamanda tüm ülke sathında ekonomik kalkınma için devletçilik ilkesinin uygulandığı yıllar olup Sümerbank gibi bankaların, fabrikaların, demiryolu, liman gibi ticari nirengi noktalarının inşa edildiği de bir süreçtir (Kaprol, 2002). Ekonomik kalkınma girişimlerinin sonucunda kentsel mekânda bir konut sorunu belirmiştir ve bu, başkent Ankara dışındaki diğer Anadolu kentlerinde de benzer içeriklerle vuku bulmuştur. Ankara'nın 1920'li

yıllarında ortaya çıkan Evkaf apartmanı gibi örnekler, daha çok, Birinci Ulusal Mimarlık akımının izleklerini taşıırken 1930'lar boyunca inşa edilen Bahçelievler gibi yapı kooperatiflerinin konutları ise, son derece rasyonel ve işlevsel bir modern mimari karakterle ortaya çıkmıştır. Örneğin bahçekent ideali, Ankara için batıdaki yananamlarından daha farklı olarak Avrupalı ve lüks bir hayat biçimini arzu eden üst sınıf memurlar için inşa edilmiştir; her işlev için farklı birer oda ve balkonlar kullanıcı talepleri doğrultusunda gerçekleştirilmiş olup konutlar, mutfak, çamaşır odası ve banyo gibi servis mekanlarının avlularda değil evlerin içinde yer alması gibi isteklerle biçimlenmiştir (Akcan, 2009). Ankara'da 1944-45'te memurlar için gerçekleştirilen Saraçoğlu konut projesi ise Viyana Kübiği'nden Türk Evi'ne geçişi sembolize ederek konuta, çıkma gibi geleneksel Türk evinden türeyen bir takım özelliklerin eklendiği yeni bir dönemin sunumu olarak ortaya çıkmıştır (Bozdoğan ve Akcan, 2012).

Öte yandan modern mimarinin başkent Ankara'dan periferiye yayılımının, baskın bir biçimde, kamu iktisadi teşebbüsleri aracılığıyla gerçekleşmesi gibi Anadolu kentlerinin modern konut deneyimi de çoğunlukla bu iktisadi teşebbüslerin lojmanları aracılığıyla absorbe edilmiştir. Lojmanlar, fabrikada çalışanların barınma ihtiyacını karşılamak için hızlı bir çözüm olarak belirirken aynı zamanda modern yaşam ritüellerinin bir uzantısı olarak modern konut imgesini de kentsel mekâna nakleden ilk araçlardan biri olmuştur. Öte yandan işçi konutlarının en temel varlık sebebinden biri, işgücünün kentsel mekânda yarattığı hareketliliği en aza indirerek günlük ulaşım zamanını ve maliyetini düşürmektir (Saner & Severcan, 2009). Aynı zamanda fabrikanın yakınında barınmak, fabrikada olup biten herşeyden de sorumlu olmak anlamına gelmektedir (Cengizkan, 2009). Ayrıca lojman, bir konut ünitesi olarak, benzer tipolojinin çoklu bir uygulaması olduğundan bu, aynı zamanda, kitlesel konut üretimi anlamına da gelmektedir. Benzer tipolojideki konut ünitelerinin çoklu bir uygulamasıyla ekonomik ve hızlı bir barınma olanağı sağlanırken, benzer yapı elemanlarının kullanımıyla da rasyonel ve standartlaşmış bir konut pratiği ortaya çıkmaktadır. Böylece, ısıtma, elektrik gibi teknik ilerlemelerin modern konuta entegre edilmesiyle mimarinin endüstrileştiği bir süreç başlamıştır (Mumford, 1930).

Başkent Ankara'nın merkezde kalarak deneylediği modernleşme pratiği, periferideki bir kent olarak Sivas'ta ardıl bir modernlik izleği bırakmıştır. 1930'larda kente ulaşan demiryolu ağı ve 1939'da Cer Atölyesi'nin kurulması, kentsel mekânda modernlik aktarıcı araçlar olarak ortaya çıkmıştır. Modern yaşam, elbette, sadece modern yaşam biçimiyle değil aynı zamanda toplumsal ülküyü tamamlayacak şekilde modern insanın konutunun da dönüşmesi gerektiğini salık vermiştir. Bu anlamda kentte modern konut ünitesi ilk olarak, istasyon hizmet binalarında ve Cer Atölyesi'nde çalışanların barınma ihtiyacını gidermek amacıyla inşa edilmiştir. Lojmanlar, modern yaşam biçiminin gerçekleştiği modern konutlar olarak öncü bir rol üstlenmiş ve geleneksel konut

yerini, zamanla, yeni bir tipolojide inşa edilen modern konutlara bırakmıştır. Bu çalışma, Sivas kentinde 1930-1960 yılları arasında inşa edilen konuta ilişkin belgeleme çalışması yapmayı amaçlamaktadır. Sivas'ta 1960'lara kadar uzanan süreç, konutta kübik mimarinin egemenliğinden oluşmaktadır. Cumhuriyet'in ilk kamu iktisadi teşebbüslerinin çalışanları için beraberinde getirdiği barınma pratiği, bu süreçte baskın bir örnek modeldir. Özellikle kentin İstasyon Caddesi, Atatürk Caddesi, Bankalar Caddesi gibi önemli arterleri üzerindeki dönüşüm ve ilk kooperatiflerin ortaya çıkışı, kübik mimarinin kentsel mekandaki etkileşim ve yayılma alanını karakterize etmektedir. Çalışmanın yöntemi üç aşamadan oluşmaktadır. Birinci aşama, geleneksel konuttan modern apartmanlara geçişte öncel deneyimleri ele almaktadır. İkinci aşamada, Sivas ölçeğinde ulus-devletin modernlik aktarıcı araçlarından olan Devlet Demiryolu Yerleşkesi ve Cer Atölyesi lojmanları üzerinden bir sunum gerçekleştirilmiştir. Hem konut tipolojisinin dönüşümünde hem de modern konut sunumunun kentsel mekâna angaje edilmesinde bu lojmanlar, Sivas'ta modern konut imgesinin başlangıç noktasıdır. Son aşama ise 1930'dan 1960'lara uzanan süreçte inşa edilen modern apartman bloklarının analizinden oluşmaktadır. Çalışma kapsamında dönemin konut stoğunun evrimi, tipolojik değişim ve üretim kaynakları üzerinden ele alınmaktadır. Çalışmanın metodolojisi, 1930-1960 arasındaki dönemsel kırılma noktalarıyla şekillenmiş olup, konutu inşa eden aktörler üzerinden tipolojik değişim etüt edilmiştir. Yani konutta hak sahibi olan ya da ikamet eden öznelerin değil, güç odaklarının ulusal ve yerel ölçekte çeşitlenmiş aktarımları üzerinden konut sunumunun karşılaştırmalı bir okuması gerçekleştirilmektedir. Böyle bir yöntemde, iki temel dayanak noktası bulunmaktadır. İlki, Cumhuriyet'in başkenti Ankara'nın konut sunumu açısından izlediği rota olup; ikinci dayanak noktası, periferdeki kent olarak Sivas'ın yerel dinamiklerinin rolüdür. Çalışma ilk aşamada, 19. yüzyıldan 20. yüzyılın ilk çeyreğine değin Sivas'ta konutun değişen karakteristiklerinin açılımıyla başlayıp ardından, kübik mimarinin etkinliğine kadar geçen sürecin öne çıkan konutlarını etüt etmiştir.

2. Kübik Mimarinin Etkinliği: Konut Tipolojisinde Öncel Örnekler

Sanayi devrimi ve sonrasında gelişen yeni olanaklar, hem yeni malzeme ve tekniklerin gelişmesine hem de yeni gereksinimlerin belirmesine yol açmıştır. Teknik, toplumsal ve kültürel değişimler, mimari pratiğin dönüşümünü zorunlu kılmıştır. Modern mimarlık, eskiden geridönülemez bir kopuşu temsil eden modernite koşulları içerisinde ortaya çıkmıştır. 1928-1956 yılları arasında pek çok kez yapılan CIAM toplantılarında sadelik, işlevin formda ifadesi, teknolojiye inanç ve tarihsel referanslardan arınma gibi ilkeler, modern mimarlığın ilkeleri olarak somutlaştırılmıştır (Dostoğlu, 1995). Öte yandan modern mimarlık, birbirini izleyen ya da birbirini yadsıyan yaklaşımlar aracılığıyla mimarlık alanını zenginleştiren bir niteliğe de sahiptir; dönemin farklı tavırları, organik mimari anlayışı, dışavurumcu yaklaşımlar, fonksiyoncu-rasyonel yaklaşımlar olarak belirlenebilir (Aslanoğlu, 1988). Dolayısıyla, dönemin en belirgin kavrayış

biçimi, rasyonellik, işlevsellik gibi yeni açılımlardır ve buna uygun olarak mimaride saf prizmaların temsiliyeti güçlenmiştir. Bu süreç, modernitenin doğrudan içselleştirilmediği Türkiye’de, 19. yüzyıldan 20. yüzyılın ilk yarısına kadar önce Batılılaşma ve sonra Cumhuriyet modernleşmesi olarak kavranmıştır. Bu dönemde mimarlık ise, daha çok kamu binalarının prestijli temsiliyet alanı içerisinde gelişirken konut, 19. yüzyılda neoklasik gibi yeni moda akımlarla ve 20. yüzyılın ilk çeyreğinde Birinci Ulusal Mimarlık akımının dizgeleriyle biçimlenmiştir. Biçimsel imajların bir tür melezlenmeye tabi olduğu bu süreçte, merkezden periferiye yayılan aktarımlar yerel olanaklar karşısında yeni çeşitlemelere yol vermiştir. Bu sürecin periferdeki bir kent olarak Sivas’taki karşılığı bu çalışmada sahnenin ilk kısmını oluşturmaktadır ve 19. yüzyıldan 20. yüzyılın ilk çeyreğine kadar uzanan sürecin nesnelere olan konut imgesi kısa bir anlatı olarak sunulmuştur. Sivas’ta belgelenebilen bu tipolojideki en eski konut, 19. yüzyıla tarihlenmektedir ve bu, kentsel mekan için geleneksel bir barınma pratiği sunmaktan çok 19. yüzyıl reformlarıyla değişim geçiren bir konut sunumu anlamına gelmektedir. Buna göre, merkezi mekan olgusunun belirginleştirilmesi, çok katlılık, ölçek olarak irileşme, sokak-konut ilişkisinin değişmesi, planimetrik kuruluşları aynı olmasa da bitişik olarak inşa edilen konut düzeneği, giriş cephesinin benzer şemalarla düzenlenmesi ve kütle bitiminin T, L ya da haçvari bir mekan kuruluşuyla tamamlanması konut pratiğinin dönüşüm yönünü göstermektedir (Şekil 1).



Şekil 1. Geleneksel konut pratiğinde çeşitlemeler (Sivas KTVKK).

Bu süreçte artık yerel düzlemde kendiliğinden tanımlı bir mimari pratik yoktur; daha ziyade kentli sakinlerin statülerini yansıtabileceği yeni bir biçim dağarcığı uygulanmaya başlamıştır. Ayrıca kentsel mekanda değişen kamusal örgüsü, zaman içerisinde bazı konutların banka, hastane, postahane gibi işlevler için kullanılmasıyla sonuçlanmıştır. Böylece, konuttan kamu yapısına evrilen binalar, giderek değişen/geçirgenleşen anlam ve içerikle sunulmuştur. Tipolojik

değişim, kamusal dönüşüm ve kütesel içerik, aynı zamanda üslupsal akıntılarla da beslenmiş ve konut aracılığıyla, neo-klasik dilin etkinliğinden I. Milli Mimari döneminin uzantılarını taşıyan bir inşa pratiği gelişmiştir (Koç, 2020). 1923'te Cumhuriyet'in ilanıyla birlikte bu inşa pratiği, bir süre daha vali konutu gibi kamusal yan anlamı da olan konutlarla devam etmiş ve kente 1930'da ulaşan demiryolunun istasyon binasının rasyonel kütesine rağmen ilk istasyon lojmanları da aynı yerel öykünmeyle inşa edilmiştir. 1938'de İstasyon Caddesi'nde inşa edilen Emek Apartmanı'nda bile bu yerelliğin kısmi ipuçlarıyla karşılaşılacaktır. Çalışmanın bu ilk kısmında, 1923'e kadar olan dönem ile 1923'ten 1940'lara uzanan dönemde öne çıkan konut imgelerine odaklanan iki alt bölümle devam edilmiştir.

2.1. Geleneksel konuttan modern apartmanlara geçişte öncel deneyimler

1923'ün eşliğinde kentin önemli bir kavşağını tutan ve Halis Bey'in konağı olarak bilinen konut önemli bir basamak olarak karşımıza çıkmaktadır (Şekil 2). Hükümet Meydanı ve Atatürk Caddesi'nin kesişiminde yer alan, arterin iki yakasını tutan, iki adet benzer tipoloji ve cephe örgüsüyle biçimlenen konutlar, ikiz konaklar olarak da bilinmektedir. Önce doğudakinin sonra ise batıdaki yapıldığı bilinen konaklar bir bahçe içerisinde bağımsız şekilde konumlanmaktadır. Kübik gövdeleri, kütle yüzeyinin üçe bölünmesi, simetrik cephe düzeneği, içe doğru çekilerek oluşturulan giriş nişi, giriş aksının zemin kat yüzeyindeki yine üçe bölünmüş kemerli açıklığı, bu alanın üst katta sütunlarla bölüntülenen balkonlu düzeneği ve elibelindelerle taşınan geniş açıklıklı saçaklarıyla konaklar 'millî' mimarinin karakteristik öğelerini içermektedir.

Kentsel mekanın önemli bir parçasında konumlanmaları ve beliren kamusal ihtiyaçlar için gereksinen yeni yapı tipolojilerinin hızlı bir şekilde mevcut imkanlarla çözülmesi gerekliliği gibi muhtemel etkenler sebebiyle bu konutlardan doğudaki İstiklal Mahkemesi ve batıdaki de Askerlik Şubesi olarak hizmet vermiştir (Şekil 3).

Bu konut grubunu önemli kılan nokta, Sivas'ta 19. yüzyılın reform uygulamalarının etki alanından sıyrılan ve Cumhuriyet'in eşliğinde kentsel dokunun diğer konut sunumlarından farklılaşan bir mimari dile sahip olmasıdır. Halis Bey'in konağı, Sivas ölçeğindeki konutun değişim rotasında yeni bir başlangıç noktasını temsil etmektedir. Bu eşik geçildikten sonra, kentteki önemli bir diğer konut, valinin ikameti için inşa edilen yapıdır. Hükümet Konağı'nın tam karşısında ve İstasyon Caddesi'nin doğu ucunda konumlanan vali konutu, 1930-1931'de inşa edilmiştir (Üredi, 2009). Halis Bey'in konağında olduğu gibi vali konutu da prizmatik gövdeli bir yapı kütesine sahiptir. Cephe örgüsünün ortaya koyduğu üzere hem cephe hem de planimetrik kuruluşu simetrik bir eksen etrafında biçimlenmiştir. Cephe düzeni üç parçaya bölünmüş, kütle orta aksında yer alan giriş kısmı geriye doğru

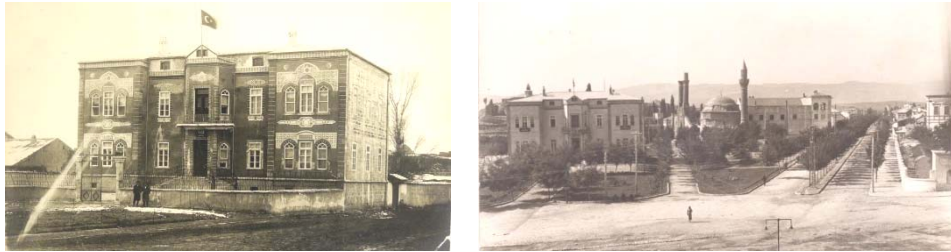
çekilerek giriş hattında meydana hakim olan balkonlu bir düzenek meydana getirilmiştir (Şekil 4).



Şekil 2. Dönemin konutlarının kentsel mekanda konumu.

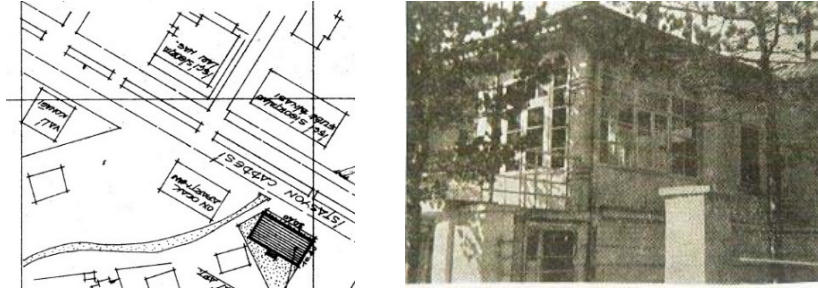


Şekil 3. Halis Bey'in konağı (Yönel, 2009).



Şekil 4. 1932'de Halkevi'ne dönüştürülen kentin ilk vali konutu (web 1).

Kentin bu ilk vali konutu, 1933'te Halkevi'ne dönüştürülmüştür ve vali konutu olarak İstasyon Caddesi'nin orta hattında konumlanan bir başka yapı kullanılmıştır. Geniş bir bahçe içerisinde yer alan bu yeni vali konutu iki katlıdır ve ilk kullanım amacıyla, Devlet Demiryolu yerleşkesinin inşasında çalışan kontrol mühendisi için lojman olarak işlevlendirilmiştir. Yapı, kemerli pencereleri ve simetrik cephesiyle I. Milli Mimarlık döneminin konut ölçeğinde kentsel mekandaki bir başka örneğidir (Şekil 5).



Şekil 5. Vali konutu (Sivas Belediyesi, 2018; web 2).

Kentsel mekanda geleneksel bir barınma ve inşa pratiği içerisinde inşa edilen yaygın konut örneklerinden ayrı olarak, bu bölümde sunulan bu üç konut örneği, kentin yeni yaşam biçimleriyle dönüşen çehresinde konut imgesinin de giderek çeşitlendiğini göstermektedir. Özellikle kamusal bir otoritenin ikametgahı üzerinden kentteki konut sunumunun değişimi, İstanbul'daki sıraev düzeni ya da kira apartmanlarından veya Ankara'daki ilk modern konut tipolojisinden daha farklı bir güzergahta yol almaktadır. Bunun en temel sebebi, kuşkusuz, Sivas'ta sermaye birikiminin olmaması, ticaret döngüsündeki kısıtlar ve kentsel mekandaki tüm kamusal dönüşümün doğrudan yönetici bürokratlar aracılığıyla tetiklenmiş olması gösterilebilir. Böylece kentsel mekanda konut sunumunun öncel deneyimleri, kamusal bir arka plan üzerinden küçük ölçekli yapı tipleriyle gerçekleşmiştir. 1930'da kente demiryolu ağının ulaşmasıyla tren garı ve istasyon hizmet binaları inşa edilmiş ve kentte, bu sürece uygun şekilde biçimlenen yeni konut sunumu belirmiştir.

2.2. 1930'lardan 1940'lara kamusal konut üretimi ve kübik üslup

Sivas'ta 19. yüzyılın reform hareketlerinden sıyrılarak kendisine yeni bir rota çizen erken 20. yüzyıl konutu, 1930-1940 yılları arasındaki geçiş dönemini, tren garı ve istasyon hizmet binalarının kentsel mekandaki etkinliğiyle ve önemli birkaç kamu binasının baskın örüntüsüyle karşılamıştır. Bu dönemin en kayda değer yapıları Devlet Demiryolları'nın 1933'e tarihlenen ilk lojman binaları ve İstasyon Caddesi'nde konumlanan 1938 tarihli Emek Apartmanı'dır.

Devlet Demiryolu yerleşkesi, tren garı ve istasyon hizmet binalarından meydana gelmektedir ve 1930'tan sonraki süreçte, kentsel mekânın

dönüşümünü manipüle eden temel unsurdur. Kentin batı yakasını tutan yerleşke, tren garından Hükümet Meydanı'na açılan İstasyon Caddesi arterinin ortaya çıkmasına sebep olmuştur. Kentin batı yakası, sanayi bölgesi olarak tanımlanmış ve Cer Atölyesi'nin de faaliyete geçmesiyle fabrika ve istasyon hizmet binalarına ait lojmanlar, İstasyon Caddesi arterinin batı ucuna yerleşmiştir. Arterin doğu ucu ise Hükümet Meydanı'na açılmakta ve geleneksel kent dokusunun baskınlığıyla, 1932'de inşa edilen Pansiyon binası ve Tekel binası gibi modern kamu binalarıyla karakterize olmaktadır. 1930-1940 arasındaki dönemde Sivas'ta kübik mimarinin en güçlü ve prestijli örneği olarak tren garı gösterilebilir. Kamusal bir örüntü tanımlayan bu yapının modern çizgilerine rağmen, kentin konut sunumunda keskin bir değişim yaşanmamış olup muğlak bir geçiş evresi şekillenmiştir. Bu süreç, hem konut ölçeğinde edinilen daha önceki öncel deneyimlerden beslenerek hem de modernleşme pratiğinin getirdiği aktarımlardan alıntılanarak gelişmiştir.

2.2.1. Devlet Demiryolu Yerleşkesi'nde ilk lojmanlar ve Emek Apartmanı

Devlet Demiryolu yerleşkesinin mimari kurgusunu tamamlayan ve çalışanları için barınma olanağı sunan DDY lojmanları ilk olarak, demiryolu ağına bitişik şekilde inşa edilmiştir ve bunun sonucunda da bu ilk lojmanların, kentsel mekanla dolaylı bir temas alanı geliştirdiği iddia edilebilir. Bu lojmanların kentsel mekanla kurduğu temas alanındaki mesafe, sadece fiziksel bir uzaklığı yansıtmamaktadır. Aynı zamanda bu mesafe, konutların, istasyon hizmet binalarının birim sorumluları için inşa edilmeleri ve konumları itibarıyla, birim sorumlusunun çalışma alanına kolaylıkla ulaşabilmesini, herhangi bir aksaklıkta çabucak müdahale edebilmesini sağlamasına da bağlanabilir (Şekil 6). Yerleşke içerisinde yer alan bu ilk konut örnekleri arasından sadece bir konut 1944'te inşa edilmiş olup diğerleri 1933 tarihlidir (Sivas KTVKK).

Yerleşke içerisinde yer alan bu ilk lojmanlar, bahçeli-müstakil bir tipolojiyle inşa edilmiştir ve kente, zorunlu bir altyapı programı olarak eklenilen demiryolu ve istasyon hizmet binalarında çalışanların barınma gereksinimini karşılamak üzere yapılmıştır. Bu lojmanların, kentin geleneksel dokusunda yer alan diğer konutlardan ayrılan bir diğer farklılığı ise, plan tipolojisindeki ayrışmalarıdır. Bir önceki bölümde öncel deneyimler olarak sunulan konutların plan düzeneklerine ulaşamamış olsa da demiryolu lojmanlarıyla geleneksel barınma pratikleri arasındaki ayrım belirginleşmiştir. Buna göre, Türkiye Cumhuriyeti Devlet Demiryolları arşivinden elde edilen vaziyet planında 22-23-9 numaralı lojmanlar iki katlıdır; planimetrik kuruluşları incelendiğinde zemin katta yer alan giriş holünün doğrudan bir merdiven boşluğuna açıldığı, bu holün etrafında mutfak ve wc olarak işlevlendirilmiş iki mekanın ve bunların karşısında oda olarak adlandırılan iki mekanın daha konumlandırıldığı görülmektedir. Üst kata çıkan merdivenle yine bir hole ulaşmakta, bu hol, yine iki oda, banyo ve bir büyük oda ile çevrelenmektedir. Bu tipolojideki değişimin üzerinde durmakta yarar vardır; üst kat plan düzeninde banyo, zemin kattaki

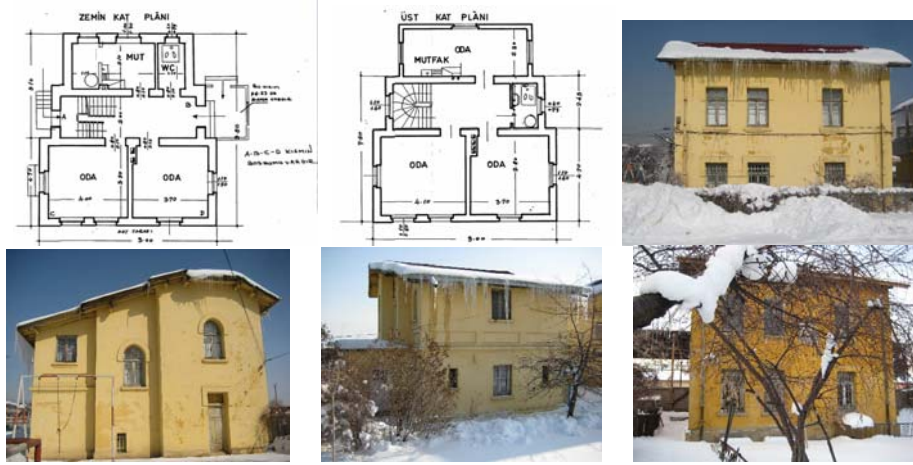
wc'ye karşılık gelen alanda değil, giriş mekanının üzerinde çözümlenmiş ve alt katta mutfak-wc şeklinde bölüntülenen birim üst katta birleştirilerek büyük bir odaya dönüştürülmüştür. Ancak plandaki izlerden anlaşıldığına göre, bu alan, gerektiğinde mutfak olarak da kullanıma uyarlanabilecek şekilde inşa edilmiştir. Dahası konutun arka cephesinde yer alan ve doğrudan iç mekandaki merdiven sahanlığına ulaşan ikinci giriş açıklığı, lojmanın gerektiğinde alt ve üst katın birbirinden koparılacak iki ayrı konut biçiminde kullanılabileceğine işaret etmektedir. Bunun anlamı, yerleşkede erken tarihli konut sunumunun, bahçeli-müstakil-iki katlı bir tipolojiden gerektiğinde birbirinden koparılabilen, alt ve üst katlarında 2 oda, mutfak, wc-banyodan oluşan ve ayrı girişleri olan tipik bir apartman uyarlamasıyla gerçekleştiğidir. Bu benzer kavrayışa rağmen konutlar, taban ve toplam alanları açısından birbirinden farklılaşmaktadır; vaziyet planında 22 numaralı lojman 75 m²'lik taban alanıyla toplamda 150 m²'den oluşmaktadır. 23 numaralı lojman 68 m²'lik taban alanıyla toplamda 135 m²'lik bir inşaat alanına sahiptir. 9 numaralı lojman ise 86 m²'lik taban alanına sahiptir ve depo müdür lojmanı olarak işaretlenmiştir (Şekil 7).



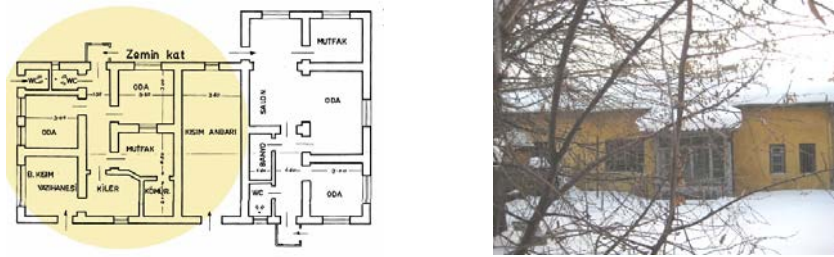
Şekil 6. DDY, Cer Atölyesi ve lojmanların yerleşim düzeni.

22-23-9 numaralı lojman kapsamında cephe düzenekleri ele alındığında ise kübik mimarinin rasyonel düzeneğinden ziyade yerel ölçekte bir alıntının ipuçlarına rastlanmaktadır. Katlar arasında ayrımı vurgulayan silme, pencere açıklıklarını çevreleyen söve ve en önemlisi, kemerli pencereleriyle yerleşkenin erken tarihli konutları, henüz modern mimarinin rasyonel düzeneğinden uzak bir görünüm sergilemektedir. Bu açıdan bakıldığında yerleşkedeki ilk lojmanlar, kentsel mekandaki vali konutu gibi öncel deneyimlere daha yakın bir mimari izlek sunmaktadır. Yerleşke içerisinde 1933 tarihli bu yaygın konut şemasına ek olarak, bağımsız şekilde inşa edilmiş 4 lojman daha bulunmaktadır. Bunlardan ilki, vaziyet planında 8 numarayla işaretlenen atölye şef evidir; konut, bahçeli ve tek katlı bir şemadan oluşmaktadır. Toplamda 210 m²'lik bir oturma alanına

sahip lojman, iki konut birimi ve kısım anbarı ile monoblok şekilde inşa edilmiştir. Konut birimleri, mutfak, oda, kiler, yazıhane, wc gibi mekanların ayrıştırıldığı ve bir hol etrafında biçimlendirildiği bir şemayla organize edilmiştir (Şekil 8).



Şekil 7. 22-23-9 numaralı konut tipolojileri (TCDD arşivi, 2018; Sivas KTVKK).



Şekil 8. Atölye şef evi plan ve görünümü (TCDD arşivi, 2018; Sivas KTVKK).

24 numaralı lojman ise şube binası lojmanı olarak kullanılmaktadır, iki katlı olup 128 m²lik taban alanı ve 256 m²lik toplam inşaat alanıyla diğerlerinden daha farklı bir konut düzeneği sunmaktadır; konut, şube binası lojmanı olarak adlandırılmaktadır. Son olarak yerleşkenin doğu ucunda konumlanan lojman, vaziyet planında 145 numarayla işaretlenmiştir; tek katlı ve 120 m² olan konut, 1944'te inşa edilmiştir (Sivas KTVKK). Yerleşkenin dışında inşa edilen ve İstasyon Caddesi'nin batı ucunda konumlanan ilk lojman ise, 1933'te inşa edilmiştir (Sivas KTVKK). Bahçeli-müstakil ve 2 katlı olan lojman, yerleşkenin diğer lojmanlarına göre daha geniş bir kütleyle sahiptir (Şekil 9).



Şekil 9. Yerleşke içerisindeki 24-145 numaralı lojmanlar ve İstasyon Caddesi'nde konumlanan lojman (Sivas KTVKK).

Kısaca Sivas'ta modern konutun ilk sunumu olarak tanımlanabilecek DDY lojmanlarının 1930-1940 arasındaki ilk örnekleri, işlevsel ayrımlarla belirginleşen yeni bir plan tipolojisi ile şekillenirken cephe düzeni açısından geleneksel konuta ait biçim dağarcığından beslenmiştir. Dönemin bu temel karakteristiğinin, İstasyon Caddesi'nde inşa edilen Emek Apartmanı (1938)'nda da karşımıza çıktığından sözedilmelidir (Şekil 10). İstasyon Caddesi'nin doğu ucunu tutan Emek Apartmanı da 1930'ların modern-geleneksel arasındaki geçirgen dilini taşımaktadır. Ön cephesinde yuvarlatılmış balkon ve balkon köşesini vurgulayan dairesel kolonlarla son derece modernist bir estetik sunarken zemin+3 katlı bina, arka cephesinde erken 20. yüzyılın mimari diline öykünen daha eklektik bir şema ile biçimlenmiştir; ana gövdeden dışa taşırılan kütle bitimleri, orta aksın yuvarlatılarak vurgulanması gibi (Koç, 2020). Bunun anlamı, 1930'lar boyunca Sivas'ta modernleşme pratiğinin hükmedici araçlarına rağmen konut sunumunun dönüşümünde keskin ve hızlı bir değişimin gerçekleşmediği ve bir süre daha geleneksel konutun biçim dağarcığından yararlandığıdır. Kübik apartman kente 1940'larda önce Cer Atölyesi'nin sonra DDY'nin işçi lojmanlarıyla girmiş ve bu, etki alanı olarak İstasyon Caddesi'nin güneydoğusunda konumlanan Bankalar Caddesi'ne kadar uzanarak kentte kira apartmanlarının ortaya çıkmasını tetiklemiştir.



Şekil 10. Emek Apartmanı (Sivas KTVKK).

2.2.2. 1940-1950'ler boyunca yeni lojman tipolojisi

Sivas ölçeğinde modern konutun izlediği güzergahın ikinci safhası, Cer Atölyesi ve DDY çalışanları için inşa edilen ilk işçi konutlarıdır. 1940'ta inşa edilen ve İstasyon Caddesi'nin güneybatı ucunu tutan Cer Atölyesi lojmanları, 2 ana girişi olan prizmatik bir gövdenin bitişik nizamda tekrarlı bir

kombinasyonu ile gerçekleştirilmiştir (Şekil 2, Şekil 6). Böylece ilk uzun gövdeli lojman 3 bloktan oluşurken, hemen batısındaki diğer kütle 2 bloktan oluşmuştur. Her bir blok 2 katlı olup taban alanında 328 m²'ye ve toplamda 984 m²'lik inşaat alanına sahiptir (Sivas KTVKK). Lojmanların plan tipolojisi, son derece rasyonel ve işlevsel bir çözümlemeyle tamamlanmıştır. Tek bir konut birimi, dar bir holün etrafında biçimlenmiştir; 2 oda, wc, mutfak ve 2 balkondan oluşan planimetrik kuruluş, simetrik bir şekilde tekrar ederek tüm lojman bloğunun aynı mimari dil ile planlanmasını sağlamıştır. Uzun kütesine rağmen bu pratik plan düzeni, barınma sorununun çözümü için son derece hızlı ve uygulanması kolay bir sunum olarak durmaktadır. Yine uzun gövdesine rağmen kütledeki monotonluk, ön cephede yaşama mekanlarını oluşturan birimlerin bütünsel bir etki olarak öne doğru taşması ve giriş ile sirkülasyon birimlerinden oluşan diğer kısımların ana kütlede geriye doğru çekilerek ritmik bir etkinin sağlanmış olmasıyla tolere edilmiştir. Bitişik nizamda inşa edilen bu bloklar, hemen arkasında yer alan ardiye birimleriyle de depolama alanı sunan ve modern barınma pratiğini örnekleyen kentin ilk kübik apartmanlarıdır (Şekil 11).

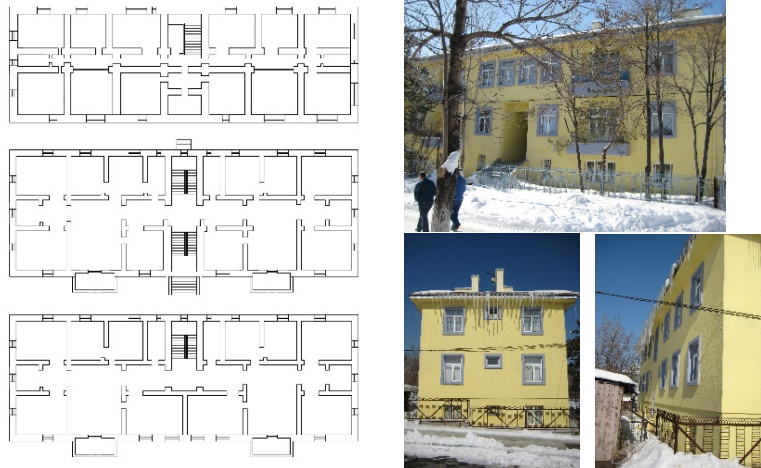


Şekil 11. Kentin ilk kübik plan tipolojisi (Sivas KTVKK).

Aslında Cer Atölyesi lojmanlarının sadece kübik apartman değil aynı zamanda bir bahçe kent örnekleme olduğu da ileri sürülebilir. Bu uzun blokların güneyine konumlanan 1940 ve 1942'de inşa edilen diğer iki apartman, müstakil-bahçeli olarak gerçekleştirilmiş ve tanımladığı açık alanlar sayesinde hemen önündeki uzun bloklarla birliktelik oluşturarak geniş bir yeşil alan örüntülemiştir. 1940'ta inşa edilen ilk apartman bloğu, 243 m²'lik taban alanı ve 729 m²'lik toplam inşaat alanından oluşmaktadır (Sivas KTVKK). Apartmana

zeminden birkaç basamakla yükseltilen bir sahanlık üzerinden girilmektedir ve böylece bodrum katı, yarım kot kadar zemin üzerine çıkmış, bu da 3 katlı bir apartman bloğunun elde edilmesini sağlamıştır. Apartman bloğunun plan tipolojisi daha çeşitlenmiş bir içerik sunmaktadır. Örneğin sirkülasyonu sağlayan hol mekanı, giriş kısmını, yaşama mekanlarını ve yatma mekanlarını tanımlayan bir hiyerarşi ile 3'e bölüntülenmiştir. Birbirine yakın boyutlarda 3 oda ile diğerlerinden daha büyük ve konutun merkezine yerleştirilen 1 oda planimetrik kuruluşu tamamlarken, mutfak, kiler, wc, banyo mekanları da servis birimlerini oluşturmaktadır. Plan şemasında hakim olan simetri, yalın cephe düzeninde de ortaya çıkmış ve son derece yalın prizmatik gövde, pencere açıklıklarının etrafını dolaşan sövelerle zenginleştirilmiştir (Şekil 12).

1942'de inşa edilen diğer apartman bloğu ise 198 m²'lik taban alanı ve 594 m²'lik toplam inşaat alanıyla kübik apartman bloklarının bir başka örneğini sunmaktadır (Sivas KTVKK). Bu blok, batısındaki 1940 tarihli apartmanın aksine ikiz konut plan şemasıyla organize edilmiştir ve her bir kat birbirinden bağımsız olarak tasarlanmıştır. Konutun planimetrik kuruluşunda girişi tanımlayan bir hol mekanı düzenlenmiş ve bu alandan ana yaşama mekanı olan geniş birime geçiş sağlanmıştır. Daha küçük diğer 2 odaya da yaşama mekanı üzerinden sağlanan geçiş, 1940'ta inşa edilen konut tipolojisinden daha muğlak bir plan şemasının ortaya çıkmasına sebep olmuştur. 1940 tarihli konutta, işlevsel ayrımın belirginleştiği ve toplayıcı-dağıtıcı mekanların yaşama ve yatma mekanları arasındaki konumsal hiyerarşiye göre sıralandığı saptanmışken 1942 tarihli ikiz konut tipolojisinde muğlaklaşan bir işlevsel ayrımın varlığı gözlemlenmiştir. Ancak yine de bu erken dönem konut tipolojisinde yaşama mekanı, yatma mekanı ve tuvalet, banyo, mutfaktan oluşan ıslak hacimlerin plan tipolojisinde yerini aldığı görülmektedir (Şekil 13).

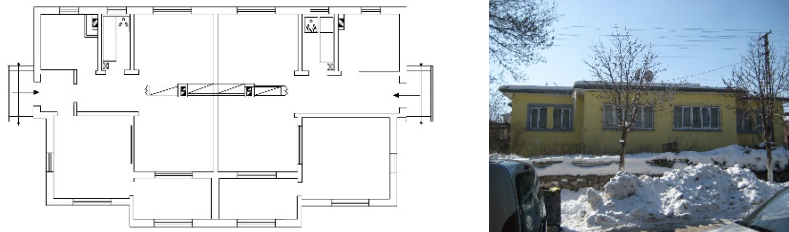


Şekil 12. 1940'ta inşa edilen apartman bloğu (Sivas KTVKK).



Şekil 13. 1942'de inşa edilen apartman bloğu (Sivas KTVKK).

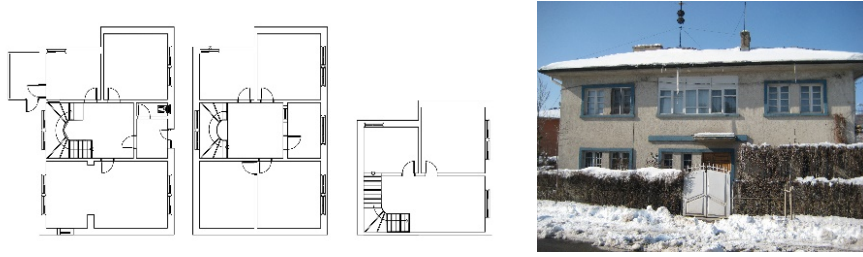
Az katlı bu iki apartman bloğu, etrafında tanımladığı bahçe birimleri ve depolama alanı olarak kullanılan, bahçeden kolaylıkla erişilebilen kömürlük gibi mekanlarla Sivas ölçeğinde bir bahçekent şeması olarak kavranabilir. Öyle ki, İstasyon Caddesi'nin güneybatı ucunu tutan bu ilk lojman örnekleri, 1940'lar boyunca inşa edilen tek katlı, bahçeli, ikiz konut ve 2 katlı, müstakil konut şemalarıyla birlikte bütüncül bir yaşam alanının prototipi olarak belirmiştir. Örneğin, alanın güney ucuna 4 adet ikiz ev tipolojisinde tek katlı konutlar yerleştirilmiştir. Taban alanı olarak 188 m² ile 200 m² arasında değişen bu ikiz konutlar 1942'de inşa edilmiştir (Sivas KTVKK). 4 oda, mutfak, banyo ve wc'den oluşan plan şemasında giriş mekanından bir odaya ve merkezi bir hole geçilmekte olup oda içinden odaya geçişler de mevcuttur. Böylece bu şemada yaşama ve yatma mekanları arasındaki ayrımın belirgin bir işlevsel hiyerarşiye dönüşmediği görülmektedir (Şekil 14).



Şekil 14. 1942'de inşa edilen tek katlı, bahçeli, ikiz ev tipolojisi (Sivas KTVKK).

Lojmanlara ait kümelenmenin son ögesi ise genellikle Cer Atölyesi'ndeki birim yöneticilerinin konutu olarak kullanılan 2 katlı, bahçeli-müstakil konut

gruplarıdır. Plan tipolojisi alt katta yaşama mekanları ve üst katta yatma mekanları olarak düzenlenmiştir. Son derece yalın bir plan ve cephe düzeniyle karakterize olan konutların taban alanı 96 m² ile 107 m² arasında değişmektedir (Sivas KTVKK). 1942’de inşa edilen bu konutlar da hem plan tipolojisi hem de yerleşim düzeni açısından bahçekent kavrayışını tamamlar nitelikte bir konut sunumu gerçekleştirmektedir (Şekil 15).



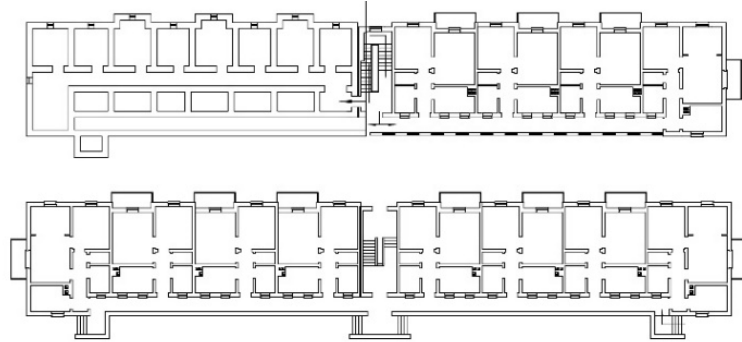
Şekil 15. 1942’de inşa edilen 2 katlı, bahçeli-müstakil konut tipolojisi (Sivas KTVKK).

Benzer bir bahçe kent kurgusu da 1950’lerde DDY için İstasyon Caddesi’nin kuzeybatı ucunda ortaya çıkmıştır. Bitişik nizamda inşa edilen 2 katlı, bahçeli konut grubu ve tek katlı, müstakil, bahçeli, ikiz ev tipolojisindeki yeni lojmanlar bir bütün olarak modern barınma pratiğini örneklemiştir. 1952’de inşa edilen apartman blokları, 570 m²’lik bir taban alanına sahiptir ve bir katta 8 adet konut birimi bulunmaktadır (Sivas KTVKK). Her bir konut birimine doğrudan dışa açılan bir koridor aracılığıyla ulaşılmaktadır. Bu uzun prizmatik gövdeli yapılar, İstasyon Caddesi’nin batı ucunda biri sonradan yıkılan 10 blok halinde geniş bir alanı kaplayacak şekilde inşa edilmiştir. Bu konut grupları, 2 oda, mutfak ve wc’den oluşan çok basit bir şemayla planlanmıştır. Tek bir konut ünitesinin tekrarlı kombinasyonu ile elde edilen apartman bloğu, oldukça rasyonel ve işlevsel bir sunumun temsilcisidir (Şekil 16).

Bu blokların kuzeyine 1955-1956’da taban alanı 116 m² olan 6 adet tek katlı, bahçeli, müstakil bir konut grubu daha eklenmiştir (Sivas KTVKK). İkiz ev tipolojisinde üretilen bu konutlar yükseltilmiş bir subasman kotu üzerine oturmakta ve son derece yalın cephe yüzeyi ile rasyonel-işlevsel planlama anlayışının örneğini sunmaktadır (Şekil 17).

DDY ve Cer Atölyesi’nde çalışanlar için tasarlanan bu lojmanlar, kentsel ölçekte yeni gelişim güzergahları belirlerken bir yandan da temel olarak kentsel mekandaki barınma pratiğinin keskin dönüşüm evresini temsil etmektedir. 1930’lar boyunca modern yaşamın gereksindiği donatılarla biçimlenen yeni konut tipolojileri, cephe düzeni açısından yerel ölçekteki geleneksel biçim sözlüğünden alıntılar yapmış olsa da, konutta işlevsel ayrımlarla belirginleşen yeni iç mekan organizasyonları ortaya çıkmıştır. Bir başka anlatımla, modern yaşam donatıları, yapı elemanları olarak gelenekselden alıntılanan bir kılıf içerisinde sunulmuştur. 1940’lar ise gerçek anlamda kübik apartman imgesinin

kentsel mekanda tanışıklığının vuku bulduğu bir zaman dilimidir. Artık sadece plan örgüsüyle değil aynı zamanda cephe düzeni ve prizmatik gövdeli blokların rasyonel tasarımıyla da modern barınma pratiği Sivas'ta kendine yer edinmeye başlamıştır. Bir kamu iktisadi teşebbüsü aracılığıyla kente aktarılan modern konut ve buna uygun olarak modern yaşam, tıpkı fabrikanın gündelik hayat döngüsünü düzenlediği gibi barınma pratiklerini de yeniden düzenlemiştir. Konuta ait tipolojik dönüşüm de buna uygun olarak gerçekleşmiştir. Oda, mutfak ve diğer ıslak hacimlerin iç mekan düzeninde yer edinmesi işlevsel ayrımın belirginleştiğine işaret ederken bu durum, bir yandan da sağlık, hijyen kavramları üzerinden modern yaşam biçiminin içsel bir dinamizme dönüştüğüne tanıklık etmektedir.



Şekil 16. 1952'de inşa edilen 2 katlı, bahçeli, bitişik nizam apartman bloğu (Sivas KTVKK).



Şekil 17. 1955-56'da eklenen yeni konut grubu (Sivas KTVKK).

Sivas'ta 1930'lar ve 1940'ların modern konut imgesi arasında bir karşılaştırma yapılacak olursa ilk bahsedilmesi gereken nokta, iç mekan organizasyonu ile ilgilidir. İç mekandaki işlevsel muğlaklık, konut tipolojisinde

bazen odadan odaya geçişleri mümkün kılarken bazen de bir hol aracılığıyla odalara geçişlerin olduğu henüz netleşmemiş bir plan şemasının uygulandığını ortaya koymaktadır. Benzer şekilde yaşama ve yatma mekanları arasındaki ayırımın da belirginleşmediği ifade edilmelidir. Buna karşın DDY yerleşkesi ve Cer Atölyesi ekseninde özellikle 1940'lardan sonra ikiz ev tipolojisinin yaygınlaştığı ve apartman imgesinin blok düzen şeklinde daha net olarak kavrandığı görülmektedir. 1930'larda inşa edilen DDY'nin ilk 2 katlı konutları, gerektiğinde birbirinden koparılarak 2 ayrı konut birimine dönüştürülebilecek şekilde tasarlanmışken, 1940'lardan sonra ortaya çıkan 2 katlı ya da az katlı konut blokları, ya doğrudan 2 katlı bahçeli-müstakil olarak ya da açıkça apartman bloğu şeklinde planlanmıştır. Bunun anlamı, 1940'lar boyunca kentte 2 katlı konut ile apartman bloğu arasındaki ayırımın net olarak ayrıştığıdır. Ancak daha önemlisi 1940'lardan sonra yapılan işçi lojmanlarıyla kübik apartman imgesinin kentsel mekana yerleşikliğinin artmış olduğudur. Öyle ki, 1938'de inşa edilen Emek Apartmanı her ne kadar kentteki çok katlı apartmanların ilk örneğini temsil etse de 1940'lardan sonra aynı tipolojinin kübik imajlarla daha keskin biçimde ortaya çıktığı belirtilmelidir. Bir sonraki başlıkta kentin ilk kübik apartman örneklerinden bir sunum gerçekleştirilmiştir.

3.Kübik Mimarinin İlk Kira Apartmanları ve Öğretmenevleri Kooperatifi

DDY ve Cer Atölyesi'nde çalışanlar için tasarlanan lojmanlar, kentsel ölçekte yeni gelişim rotaları çizmiş ve kübik apartman imgesi, kentin önemli arterleri üzerinde ortaya çıkmaya başlamıştır (Şekil 18). İstasyon Caddesi her ne kadar bu gelişim rotasının ana iletken aksı olsa da kübik mimarinin ilk kira apartmanlarının Bankalar Caddesi aksında oldukça okunaklı şekilde belirlediği ifade edilmelidir.

Öyle ki, Cer Atölyesi lojmanlarıyla aynı dönemsel dilime denk düşen bir zaman aralığında, 1942'de, Bankalar Caddesi bölgesinde Sirer Caddesi üzerinde Dumlupınar Apartmanı inşa edilmiştir. Hemen belirtilmelidir ki bu bölge, konum olarak, kentin ticaret bölgesi olarak işaretlenmiş ve perçinlenmiş bir alandır. Aktif ticaret döngüsünün gerçekleştiği bu alanda inşa edilen dönemin apartmanlarında ortak olan nokta, cadde ve sokaklara açılan zemin katların doğrudan dükkan, mağaza olarak işlevlendirilmesi ve üst katların konut birimine ayrılmasıdır. Dumlupınar Apartmanı da bu uygulamanın bir örneğidir (Şekil 19).



Şekil 18. Dönemin öne çıkan apartmanlarının kentsel mekanda konumu.

Arşiv belgelerinden elde edilen ve 26.08.1969 tarihli onanmış projesine göre apartman, Fikret Dumlupınar, Yusuf Dumlupınar ve Zeki Dumlupınar'ın ortaklığında bir aile apartmanı olarak gerçekleştirilmiştir. Bitişik nizamda inşa edilen yapı, bodrum, zemin, zemin üzeri 2 kat ve teras kattan oluşmaktadır. Uzun prizmatik bir gövde içerisinde simetrik olarak kurgulanmış bir plan şemasıyla organize edilen iç mekan, mutfak, salon, yatak odası, banyo gibi mekansal birimlerle donatılmıştır. Konut birimlerinin plan tipolojisi, apartman holünden 2 ayrı konuta geçiş imkanı verecek şekilde tasarlanmıştır; ancak plandan okunduğu üzere konutların giriş kapısından başka kat holüne açılan diğer 2 kapı açıklığının varlığı ve iç mekandaki bütünleşmiş plan organizasyonu, gerektiğinde konuttan koparılabilen ve misafir ya da kira odası olarak kullanılabilen ek bir mekansal düzenlemeye işaret etmektedir. Bunun haricinde konut birimlerinin plan tipolojisi, giriş holünden ulaşılan banyo-wc, oturma-misafir odası ve salon adı verilen mekanla organize olmuştur. Salon adı verilen mekan, daha çok, mutfak, yatak odası ve oturma odasına geçişi sağlayan bir ara mekan olarak belirlemektedir. Apartman bloğunun cephe düzeni ise, kübik mimarinin yapısal bileşenlerini yansıtan bir düzenlemeyle oluşturulmuştur. Dar bir niş oluşturacak şekilde içe doğru çekilen pencere açıklıkları, katlar ve odalar arasındaki ayrımı vurgulayacak şekilde

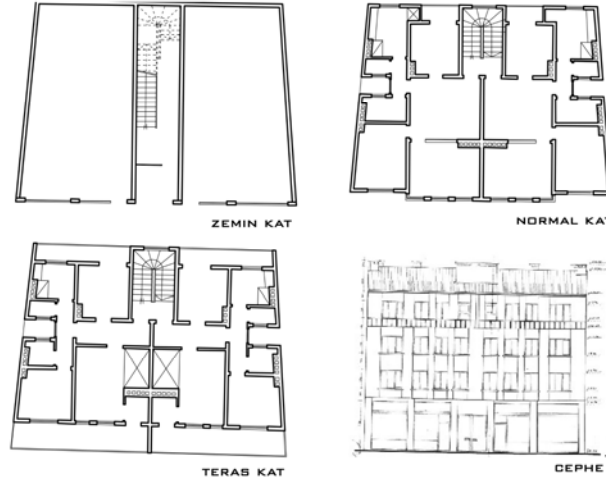
düzenlenmiştir. Teras kat ile 2. kat arasındaki geçişi vurgulayan kornişler, yatay-düşey yöndeki elemanlara örnek oluşturmaktadır.



Şekil 19. Dumlupınar Apartmanı (1942) plan ve cephe (Sivas Belediyesi, 2018; yazar arşivi, 2018).

Dumlupınar Apartmanı'na benzer şekilde aynı bölge üzerinde konumlanan diğer önemli örnekler ise Yurt Apartmanı (1955) ve Güvenal apartmanı (1956)'dır (Sivas Belediyesi, 2018). Yurt Apartmanı, yine bir aile apartmanı olarak inşa edilmiş ve Dumlupınar Apartmanı'na benzer şekilde bitişik nizamda, zemin katı ticari işleve ve bodrum katı depo birimlerine ayrılmış, üst katlar ise aynı ailenin bireyleri arasında paylaştırılmış konut birimleri olarak planlanmıştır. Dumlupınar Apartmanı'na benzer şekilde Yurt Apartmanı da bodrum, zemin kat, zemin üzeri 2 kat ve teras kattan oluşmaktadır. Plan ve cephede simetrinin hakim olduğu bu kübik apartman imgesinde planimetrik kuruluş olarak daha fazla ayrılmış bir mekansal donatı ve işlevsel hiyerarşi bulunmaktadır. Konut birimi salon adı verilen bir toplayıcı-dağıtıcı mekan etrafında şekillenmiştir. Mutfak ve diğer ıslak hacimler, salon üzerinden ulaşılan ve diğer tüm mekanlardan ayrılan başka bir holün etrafında düzenlenmiştir. Her ne kadar ana yaşama mekanı ön cephe üzerinde konumlanmış olsa da yatma mekanları arasındaki kararsız dağılım işlevsel ayrışmayı muğlaklaştırmıştır. Benzer şekilde mutfak mekanının da yaşama mekanından kopararak konutun en uç noktasına yerleştirilmiş olması da muğlak bir plan tipolojisinin kanıtıdır. Öte yandan konutun cephe düzeni, zemin katta camekanlı yüzeyler, kütlelerin orta aksının hafifçe dışa doğru taşırılması, monoton pencere

düzeni ve son katı teras kattan ayıran yapısal elemanlar ile Dumlupınar Apartmanı'na benzer bileşenlerle organize edilmiştir (Şekil 20).



Şekil 20. Yurt Apartmanı (1955) plan ve cephe (Sivas Belediyesi, 2018).

Güvenal Apartmanı (1956) da yine aynı aks üzerinde benzer bileşenlerle gerçekleştirilmiştir. Zemin katı ticari işleve ayrılan apartman, bitişik nizamda inşa edilmiştir ve bodrum, zemin kat, zemin üzeri 2 kat ve teras kattan oluşmaktadır. Prizmatik gövdeli apartman, cephe düzenindeki simetrik örgüye rağmen plan örgüsünde tek konut biriminden meydana gelmektedir. Dumlupınar Apartmanı'nda olduğu gibi Güvenal Apartmanı'nın planimetrik kurgusunda da doğrudan apartman holünden geçilebilen bir misafir odası bulunmaktadır. Bu mekansal birim, ana konut birimiyle bağlantılı olup gerektiğinde koparılabilir ayrı bir mekan şeklinde de kullanılabilir. Konut biriminin plan düzeni ise iki adet hol etrafında biçimlenmiştir. Giriş holü, salon, wc ve gece holüne açılırken aynı gece holüne salon üzerinden geçilen bir başka oda aracılığıyla da ulaşılmaktadır. Böylece konutun yatak odası, banyo ve mutfaktan oluşan ikincil alanına geçiş sağlanmaktadır. Güvenal Apartmanı'nda iki ayrı hol mekanının varlığına rağmen yaşam ve yatma mekanları arasında mekansal ayrımın olmayışı gözlemlenmektedir. Apartmanın cephe örgüsünde en dikkat çekici unsur, yaşama mekanlarının ana gövdeden dışı doğru taşması ve bu prizmatik kütlelerin birer balkonla tamamlanmış olmasıdır. Ayrıca Dumlupınar ve Yurt Apartmanı'nda olduğu gibi Güvenal Apartmanı'nda da ana kütlede içeri doğru çekilerek oluşturulmuş bir teras kat bulunmaktadır ve bu teras kat, ana gövdeden bir korniş ile ayrılmıştır (Şekil 21).

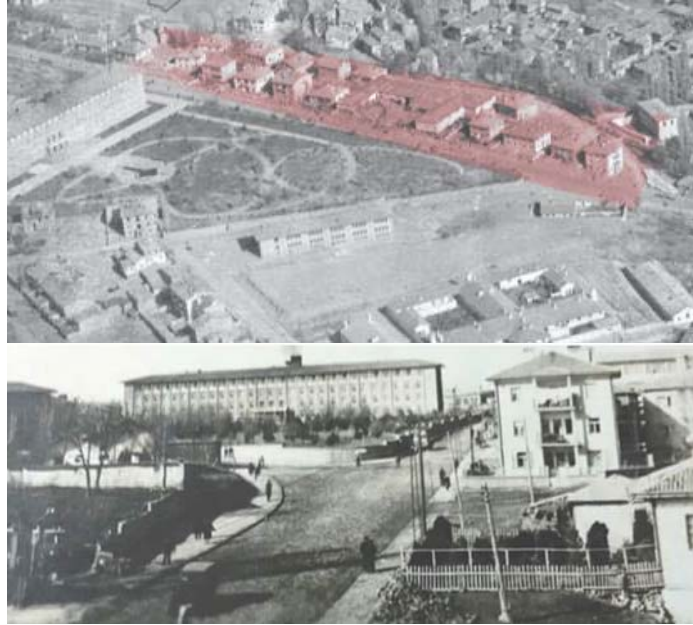


Şekil 21. Güvenal Apartmanı (1956) plan ve cephe (Sivas Belediyesi, 2018; yazar arşivi, 2018).

Bankalar Caddesi ekseninde 1940-1950'ler boyunca inşa edilen kentin bu ilk kübik apartman imgeleri, çeşitli açılardan benzerlikler taşımaktadır. Kentsel mekanda ticari aktivitenin en yoğun olduğu bölgede konumlandığından tüm apartmanlar, zemin kat seviyelerinde cemekeanlı yüzeylerle tamamlanarak ticari işleve ayrılan mekansal birimlere sahiptir. Bitişik nizamda ve az katlı bir inşaa programıyla yapılandırılan prizmatik gövdeler bir teras kat ile tamamlanmıştır; teras kat, ana gövdeden içe doğru çekilerek planlanmış böylece apartman bloğunun çatı katı seviyesinde kütle boyunca uzanan demir korkuluklu balkonlar meydana getirilmiştir. Apartmanların cephe düzeninde kusursuz bir simetrik hakimken plan düzenleri kimi zaman simetriden uzaklaşmıştır. Plan örgüsünde en dikkat çekici unsur, misafir odası adı verilen ve hem ana konut biriminden hem de doğrudan apartman holünden de ulaşılabilen bir mekansal birimin varlığıdır. Bu alan, konut birimiyle bağlantılıdır ancak gerektiğinde bağımsız bir mekan olarak da kullanılabilme potansiyeline sahiptir. Bu durum, gerektiğinde kiraya verilebilen bir mekansal birimin ana konut gövdesine eklenildiğini akla getirmektedir. Buna ek olarak, apartmanların plan tipolojisinde mekansal hiyerarşi ve işlevsel ayırım açısından henüz belirginleşmemiş bir kurgu bulunmaktadır. Yaşama ve yatma mekanları arasında geçişli ilişkiler kurulmuş, mutfak çoğu zaman konutun en arka kısmına diğer ıslak hacimlerle birlikte yerleştirilmiştir. Sirkülasyon açısından ise toplayıcı-dağıtıcı merkezi bir mekan plan tipolojisinin çok karakteristik bir ögesi

iken bazen bu mekan üzerinden ikincil hol birimine geçiş yapılmakta bazen de odalar üzerinden diğer odalara geçiş sağlanmaktadır.

Tam da bu aralıkta kentte DDY ve Cer Atölyesi'nden bağımsız olarak kübik apartman imgesi ve bahçekent anlayışına uygun yeni bir konut sunumu belirlemiştir. Kentteki ilk kooperatifleşme hamlesinin de önünü açan bu girişim, Öğretmenevleri olarak bilinen ve Rahmi Günay Caddesi üzerinde konumlanan konut grubudur. 1940'larda inşa edilen Öğretmenevleri, II. Dünya Savaşı'ndan sonra kentteki öğretmenlerin barınma ihtiyacını karşılamak amacıyla uygun taksitlerle öğretmenler için inşa edilmiştir. Kentin 1959 yılında çekilmiş olan hava fotoğraflarından anlaşıldığına göre Öğretmen Evleri, az katlı, bahçeli ve müstakil bir konut tipolojisi sunmaktadır. Bankalar Caddesi'nde beliren kira apartmanlarından farklı olarak Öğretmenevleri, memurların barınma ihtiyacının giderilmesi amacıyla yapıldığı anlaşılan hızlı bir konut sunumudur. Konutlar, kübik formasyonu ve yalın cephesiyle dönemin karakteristik mimari dilini yansıtmaktadır. 1960-1970 arasında aşamalı olarak yıkılan Öğretmenevleri, kentsel mekandaki ilk sivil toplu konut projesi olarak düşünülebilir (Şekil 22).



Şekil 22. Kübik gövdesi ve rasyonel cephe düzeneği ile Öğretmen Evleri (Yasak, 2015; web 2).

4. Sonuç

Erken Cumhuriyet döneminde modern konut ya da modern apartman demek, modernlik pratiğini aktarıcı rol oynayan ulus-devletin tıpkı diğer alanlarda olduğu gibi, barınma pratiği ekseninde de eski-yeni karşıtlığı üzerinden kurguladığı bir idealize ortamı işaret eder. Bu süreçte kübik mimari,

yeni yaşam biçimini temsil eden bir imgedir. Başkent Ankara'nın merkezde yer aldığı bu modernlik aktarıcı rolde, periferdeki kentler ardıl bir modernleşme pratiği deneyimlemişlerdir. Modernleşme, periferdeki kentlere öncelikle kamu iktisadi teşebbüslerinin aracı rolüyle, ardından kabullenilmiş ve içselleştirilmiş dinamiklerle angaje edilmiştir. Bunun anlamı, başlangıçta modernleşme pratiğini kentsel mekanda harekete geçirici bir itkinin gerçekleştiği ve sonrasında bunun, zamana yayılmış bir alan içerisinde kente sızdığıdır. Bu, sadece mimari ölçekte değil aynı zamanda toplumsal kültür düzeyinde de benzer kavrayış biçimiyle gerçekleşmiştir. Merkez-periferi arasındaki yayılım rotası, dönemin egemen mimari kültüne uyan fakat bunu, başkent Ankara'dan konumlandığı mesafesi boyunca aktarılan ve gevşeyen kübik formasyonun yerel çeşitlemeleri aracılığıyla biçimlenmiştir. Sivas ölçeğinde bu, DDY ve Cer Atölyesi çalışanları için inşa edilmiş lojmanlar aracılığıyla gerçekleştirilmiştir. Böylece, kentte geleneksel konuttan gelen plan tipolojisinin dönüşümü başlamıştır.

1940'lar boyunca İstasyon Caddesi'nin güneybatı ucunda işçi lojmanlarının hemen ardında ikincil ve bir yeşil kuşak tanımlayacak şekilde inşa edilen az katlı, bahçeli apartmanlar ile bunun devamında yer alan bahçeli, tek ya da iki katlı konut tipolojileri iç mekan açısından yeni bir mekansal dizilimin öncüsüdür. Bu yapılar, yalın cephelerine rağmen prizmatik gövdeleriyle kübik mimarinin Sivas ölçeğindeki deneyleri olmuştur. Sivas DDY ve Cer Atölyesi işçi lojmanları oda, mutfak ve ıslak hacimden oluşan bir konut biriminin tekrarlı kombinasyonu ile elde edilmiş uzun prizmatik gövdelere sahiptir. DDY ve Cer atölyesi lojmanları, iç mekandaki bu standardize edilmiş sunumu ve 2 katlı, bahçeli organizasyonlarıyla bir bütün olarak kentin batı yakasında bütünsel ve anonim bir toplu konut sunumu olarak ortaya çıkmıştır.

Öte yandan büyük bir salon ya da hizmetçi odası gibi daha elitist tasvirlerle ortaya çıkan konut sunumu ise Sivas ölçeğinde İstasyon Caddesi ve Bankalar Caddesi gibi ana arterler üzerinde aile apartmanlarının bir özelliği olarak ortaya çıkmıştır. Dumlupınar, Yurt ve Güvenal Apartmanlarında olduğu gibi iç mekan düzeni, işlevsel ayırım ve rasyonel örgütlenmelerle karakterize olmuştur. Kübik formasyon, doğrudan, DDY ve Cer Atölyesi'nin 1940 ve 1950'ler boyunca inşa edilen lojmanlarıyla kentsel mekanda modern apartman imgesini ortaya çıkarmıştır. İkinci Dünya Savaşı'ndan sonra inşa edilen Öğretmenevleri ise, kentte bir sivil toplu konut girişimi olarak belirmiştir. Sivas'ta da Ankara Saraçoğlu Mahallesi'ne benzer bir ölçekte gerçekleştirilen Öğretmenevleri, Saraçoğlu konut projesinin aksine, kesintisiz bir süreklilikte kübik mimariden beslenen bir kavrayışla inşa edilmiştir. Özetle, Sivas'ta DDY ve Cer Atölyesi lojmanlarıyla başlayan kübik formasyon ve tipolojik dönüşüm, 1930'lardan 1960'lara kadar benzer toplu konut modelleri ve apartman bloklarıyla kentsel mekanı donatmıştır. Düşük yoğunluklu, az katlı ve bahçeli bu organizasyon, 1960'lardan sonra karma işlevli konut grupları, kooperatif girişimleri ve tekil

apartman bloklarıyla giderek daha fazla çözünen bir rasyonalizmin öncüsü olmuştur (Şekil 23).

	1930-1940	1940-1950	1950-1960
BAHÇELİ-TEK KATLI			
BAHÇELİ-İKİ KATLI		BAGIMSIZ 	
		BITTİŞİK NIZAM 	
BAHÇELİ-ÇOK KATLI			
KENT İÇİ APARTMAN			

Şekil 23. 1930-1960 döneminde Sivas'ta konut ve dönüşüm.

Bilgilendirme: Çalışmada çıkar çatışması yoktur. Yazarlar çalışmaya eşit oranda katkıda bulunmuştur.

Kaynaklar

- Akcan, E. (2009). *Çeviride modern olan şehir ve konutta türk-alman ilişkileri*. İstanbul: Yapı Kredi Yayınları.
- Alkışer, Y.; Yürekli, H. (2004). Türkiye'de "devlet konutu" nun dünü, bugünü, yarını. *İTÜ dergisi/a mimarlık, planlama, tasarım*, 3(1), 63-74.
- Aslanoğlu, İ. (1988). Modernizmin tanımı, sınırları, erken yirminci yüzyıl mimarlığında farklı tavırlar. *ODTÜ MFD*, 8(1), 59-66.
- Aslanoğlu, İ. (2001). *Erken Cumhuriyet dönemi mimarlığı 1923-1938*. Ankara: ODTÜ Mimarlık Fakültesi Yayını.

- Bozdoğan, S. (2008). *Modernizm ve ulusun inşası Erken Cumhuriyet Türkiye'sinde mimari kültür*. İstanbul: Metis Yayınları.
- Bozdoğan, S.; Akcan, E. (2012). *Turkey modern architectures in history*. London: Reaktion Books.
- Cengizkan, A. (2009). "Çağa yerleşmek" dizisi için genel önsöz. A. Cengizkan (Ed.). *Fabrika'da Barınmak Erken Cumhuriyet Dönemi'nde Türkiye'de İşçi Konutları: Yaşam, Mekan ve Kent* içinde (s. 7-13). Ankara: Arkadaş Yayınevi.
- Dostoğlu, N. (1995). Modern sonrası mimarlık anlayışları. *Mimarlık Dergisi*, 263, 46-50.
- Kaprol, T. (2002). Cumhuriyet sonrası 1930-1950 yılları arasında Bursa'da mimari gelişim. *Uludağ Üniversitesi Mühendislik-Mimarlık Fakültesi Dergisi*, 7(1), 171-184.
- Koç, P. (2020). *Sivas'ta 1870-1970 aralığında modernleşme izleğinin katmanları üzerine bir analiz: Mekansal ve dönemsel ayrıştırmaya yönelik yöntem önerisi* (Yayımlanmamış Doktora Tezi), Necmettin Erbakan Üniversitesi, Konya.
- Mumford, L. (1930). Mass-production and the modern house. *Architectural Records*, 67, 13-20.
- Saner, M.; Severcan, Y. C. (2009). Fabrikada zorunlu sorumlu olarak barınmak: Ankara Maltepe elektrik ve havagazı fabrikası konutları. A. Cengizkan (Ed.). *Fabrika'da Barınmak Erken Cumhuriyet Dönemi'nde Türkiye'de İşçi Konutları: Yaşam, Mekan ve Kent* içinde (s. 45-75). Ankara: Arkadaş Yayınevi.
- Sivas Belediyesi. (2018). Sivas Belediyesi Plan ve Proje Müdürlüğü Arşivi.
- Sivas KTVKK. Sivas Kültür ve Tabiat Varlıklarını Koruma Bölge Kurulu Arşivi.
- TCDD Arşiv. (2018). TCDD İşletmesi Genel Müdürlüğü 4. Bölge Emlak ve İnşaat Müdürlüğü Arşivi.
- Üredi, K. (2009). Sivas'a vurulan bir cumhuriyet mührü istasyon caddesi. *Hayat Ağacı Sivas Şehir Kültürü Dergisi*, 14, 34-39.
- Web 1. Sivas Resimleri. <http://www.sivas.li> (erişim tarihi: 25.08.2018).
- Web2.Sivas-EskiFotoğraflar.
<http://wowturkey.comforumviewtopic.php?p=6734571#6734571> (erişim tarihi: 20.09.2018).
- Yasak, İ. (2015). *Şehir defteri*. Sivas: Be Yayınları.
- Yönel, Y. (2009). *Eski fotoğraflar ile Sivas'ın bilinmeyen yüzü*. Sivas: Zirve Yayıncılık.