

Türk İslâm Medeniyeti Akademik Araştırmalar Dergisi
Journal of the Academic Studies of Turkish-Islamic Civilization
timad

Cilt / Volume: 16 - Sayı / Issue: 32 - Yıl / Year: 2021
Mart/March - Yaz / Summer

ISSN: 1306-4223

Konya Konutlarında (1920-1980) Mekânsal Mahremiyetin Sosyal Paradigmalar Bağlamında İncelenmesi

Investigation of Spatial Privacy in Konya Houses (1920-1980) in the Context of Social Paradigms

Mine SUNGUR*

Arş. Gör. Dr., Selçuk Üniversitesi, Güzel Sanatlar Fakültesi, İç Mimarlık ve Çevre Tasarımı Bölümü
Research Assist. Dr., Selcuk University, Faculty of Fine Arts, Department of Interior Architecture and Environmental Design
mkarakoyun@selcuk.edu.tr
<http://orcid.org/0000-0001-5042-9575>

Dicle AYDIN

Prof. Dr., Necmettin Erbakan Üniversitesi Müh. Mim. Fakültesi, Mimarlık Bölümü
Prof. Dr., Necmettin Erbakan University Faculty of Engineering and Architecture, Department of Architecture
dicleaydin@erbakan.edu.tr
<http://orcid.org/0000-0002-6727-6832>

Makale Bilgisi / Article Information

Makale Türü / *Article Types*: Araştırma Makalesi (Tez) / *Research Article (Thesis)*

Geliş Tarihi / *Received*: 02.09.2020

Kabul Tarihi / *Accepted*: 28.12.2020

Cilt / *Volume*: 16, Sayı / *Issue*: 32, Sayfa / *Pages*: 387-414

Atıf / *Cite as*: Sungur, M., Aydın, D. (2021). Konya Konutlarında (1920-1980) Mekânsal Mahremiyetin Sosyal Paradigmalar Bağlamında İncelenmesi [*Investigation of Spatial Privacy in Konya Houses (1920-1980) in the Context of Social Paradigms*] Türk İslâm Medeniyeti Akademik Araştırmalar Dergisi-*Journal of the Academic Studies of Turkish-Islamic Civilization*, 16/32 : 387-414.

İntihal / *Plagiarism*: Bu makale, en az iki hakem tarafından incelendi ve intihal içermediği teyit edildi./ *This article has been reviewed by at least two referees and scanned via a plagiarism software.*

*Sorumlu Yazar / *Corresponding Author*

Konya Konutlarında (1920-1980) Mekânsal Mahremiyetin Sosyal Paradigmalar Bağlamında İncelenmesi*

Öz

Mimarlık alanında önemli bir yere sahip olan çevresel mahremiyet mekanizmasının temeli, insanların mahremiyetlerini korumak adına çevrelerini nasıl düzenledikleri ve bu düzene göre nasıl bir davranış sergilediklerini konu edinmektedir. Kişinin mahremiyeti en çok aradığı yapılardan birisi olan konutlarda, mekânsal mahremiyetin sorgulanması çalışmanın konusunu oluşturmaktadır. Bu çerçevede Konya’da modernleşme sonucu politik, ekonomik, kültürel ve teknolojik değişimleri kapsayan sosyal paradigmalara bağlı olarak, mahremiyetin varlığı geleneksel konutlar ve apartmanlar üzerinden araştırılmıştır. Yazılı kaynaklardan sosyal paradigmalara dair bilgiler elde edilmiş ve konutlarda mekânsal mahremiyetin değişimi plan düzleminde kamusal, yarı kamusal/özel, özel alan ve konut-kamusal alan ilişkisi, boşluk/şeffaflık, görünürlük başlıklarında teknik çizim ve görsellerle desteklenerek incelenmiştir. Politik, ekonomik, kültürel ve teknolojik parametrelerdeki her bir değişimin yaşamı değiştirdiği, geleneksel yaşam kültüründen gelen ve dışarıya karşı net çizgilerle çizilmiş olan mekân sınırının, modern süreçle birlikte daraldığı, kontrol edilebilir alanın azaldığı belirlenmiştir. Konut modernizm ile bir yandan dışa açılmış, diğerine yaklaşmış ancak kültürle de ilgili olarak görsel mahremiyete ilişkin sınırlarını oluşturmuştur. Apartmanlarda konutun neye açıldığı, hangi mesafede neyi gördüğü ve ne kadar görüldüğü mahremiyet mekanizmalarının konutun dışa açılan yüzeylerinde okumamızı sağlayacağı sonucuna ulaşılmıştır.

Anahtar kelimeler: Mahremiyet, geleneksel konut, apartman, sosyal paradigma.

Investigation of Spatial Privacy in Konya Houses (1920-1980) in the Context of Social Paradigms

Abstract

The basis of the environmental privacy mechanism, which has an important place in the field of architecture, discusses how people organize their environment to protect their privacy and how they behave according to this order. The question of spatial privacy in houses, which is one of the buildings where one seeks privacy most, is the subject of the study. In this context, as a result of modernization in Konya; Depending on the social paradigms covering political, economic, cultural and technological changes, the existence of privacy has been explored through traditional residences and apartments. Information on social paradigms was obtained from written sources, and the change of spatial privacy in residences in the plane of plan; public, semi-public/private,

* Bu çalışma Dr. Mine Sungur’un “Değişen Sosyal Paradigmaların Mekânsal Mahremiyete Etkileri: Konya Konut Tipolojilerinin Analizi” (Konya Teknik Üniversitesi Lisansüstü Eğitim Enstitüsü Mimarlık Anabilim Dalı) başlıklı doktora tez çalışmasından üretilmiştir.

private space and the relationship between house and public space, space/transparency, visibility, supported by technical drawings and visuals. It has been determined that every change in political, economic, cultural and technological parameters changes life, the spatial boundary, which comes from the traditional life culture and is drawn with clear lines against the outside, shrinks with the modern process, and the controllable area decreases. With modernism, housing has opened up to the outside and approached the other, but has also established its boundaries regarding visual privacy concerning culture. It was concluded that what the house was opened to in the apartments, what it saw at what distance and how far it was seen, the privacy mechanisms would enable us to read on the outer surfaces of the house.

Keywords: Privacy, traditional housing, apartment, social paradigm.

1. Giriş

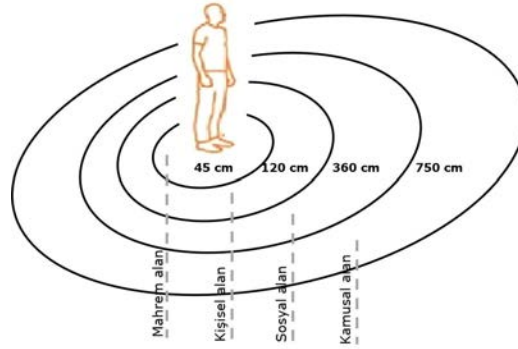
Çevre ve davranış ile ilgili çalışmalarda araştırmacılar, davranışların altında yatan temelleri çevre ile ilişkilendirerek mekânların sunmuş olduğu duygusal mesajlardan bahsetmektedirler. İzgi (1999) mekânların duygular üzerindeki etkilerinin algılanmasına ve sergilenmesine dayanan ve ölçülemeyen soyut bir boyut olduğunu vurgulamaktadır (İzgi, 1999; Günal ve Esin, 2007). Mekânın fiziksel somut verilerinin yanı sıra mahremiyet gibi soyut bir kavram, mekân içerisinde kullanıcının davranışlarına yön verebilmektedir. Sözü edilen kavramı terminolojik olarak ele aldığımızda; Arapça “haram” kelimesinden türemiş olan “mahrem” kelimesinin yasaklamak, men etmek, mahrum etmek, el sürmemek gibi anlamlara sahip olduğu görülür. Aynı kökten gelen “mahremiyet” ise Türk Dil Kurumu sözlüğünde “gizlilik”¹, bir şeyin gizli hali olarak tanımlanmıştır. Kelimenin kökü olan “hürmet” ve bu kökten türemiş olan “harâm” ile kelimenin etimolojisi, “dokunulması ve ihlal edilmesi helal olmayan şeyleri” ifade etmek için kullanılmaktadır” (Aydın, 2015, s:291). Etkileşimleri kontrol etme ve istenen etkileşimi gerçekleştirme yeteneği olan (Rapoport, 1977) mahremiyet kavramı, birey ve toplumla ilişkilendirilir. Çünkü mahremiyet birey ve toplumun benliğinin hem korunması hem de geliştirilmesinin bir yolu olarak görülür. Mahremiyet insanlık tarihi kadar eski olmakla birlikte, toplum boyutuyla sosyal bir gereksinim olarak dikkat çekmektedir. Topluluk içerisinde yaşamak zorunda olan insanoğlu, sürekli birbiriyle iletişim ve etkileşim halindedir. İnsanlar bu iletişim ve etkileşim halini resmîyetten samimiyete kadar geniş bir yelpazede derecelendirebilmektedir. Mahremiyet bu derecelendirmeyi sağlayan bir kontrol mekanizmasıdır. Modernleşme süreci toplumsal olarak birçok olgunun görünümünü değiştirmiş, mahremiyet de bu süreçte anlamsal ve ifade edilmiş biçimi olarak dönüşüme uğramıştır. “Bir olgu ve ifade şekli olarak mahremiyetin sınırları ve içeriği kültürden kültüre, coğrafyadan coğrafyaya, dinden dine ve dönemden döneme farklılık gösterse de, mahremiyetin ihtiyaç duyduğu temel birim bireydir. Bu

¹ Türk Dil Kurumu Sözlüğü <https://sozluk.gov.tr/>

anlamda mahremiyetin 'birey' ile öne çıktığı ifade edilebilmektedir" (Kodak, 2018, s:93). Farklı disiplinlerde farklı şekillerde tanımlanan mahremiyet, felsefe bilimine göre insanoğlunun varoluşunun bir parçası, sosyoloji biliminde ise ilişki düzenleme için gerekli bir olgu olarak yer almaktadır. Psikoloji, siyaset bilimi, hukuk, sosyoloji, antropoloji ve mimari gibi farklı alanlarda mahremiyet konusunda yapılan ilk tanımlamalar *"yalnızlık, inzivaya çekilme, diğer insanlarla ilişki kurmama, kendi başına kalma, özel olanı paylaşmama"* ifadeleriyle tanımlanmıştır (Göregenli, 2015, s:61). Gözleme dayalı olan ve ayrıntılı bir kuramsal analiz içermeyen bu tanımların ortak özelliği bir duruma, davranışa, olaya dikkat çekmiş olmalarıdır. Sonraki yaklaşımlarda mahremiyet tek yönlü bir süreç olarak görülmeğe ziyade, çevre psikolojisi ve kuramsal çerçevede ele alınmıştır. Bu tanımlarda *"kişiler arası ilişkide kontrol, benliğin diğerlerine karşı açık/kapalı olma durumu, ilişkilerde tercih hakkı ve seçme özgürlüğü"* (Göregenli, 2015, s:62) üzerinde durulmuş, kişinin diğerlerine karşı zihinsel ya da fiziksel mesafe oluşturması, istenmeyen etkileşimden kaçınmak için mekanizmalar oluşturarak birey ve çevre arasındaki çok boyutlu durum değerlendirilmiştir. Bu çerçevede mahremiyet kapalılık ile ilişkili olup, fiziksel ortamda kontrol ve seçim noktasında bir fonksiyona sahiptir. Her bireyin bir mahremiyet formu vardır ve fiziksel çevrenin bu form ile örtüşmesi, mahremiyet mekanizmasının doğru çalışmasını sağlamaktadır. Göregenli (2015) mahremiyet mekanizmalarını sözel, sözel olmayan ve çevresel mekanizmalar olarak tanımlamıştır. Özellikle mimarlık alanında önemli bir yere sahip olan çevresel mahremiyet mekanizmasının temeli ise insanların mahremiyetlerini korumak adına çevrelerini nasıl düzenledikleri ve bu düzene göre nasıl bir davranış sergilediklerine yahut tam tersi olarak; davranışlara göre çevrenin nasıl tanımlandığına dayanmaktadır. Bireyin mahremiyet algısına dayalı olarak farklılaşan mekanizmalarda mekânın kendisi de önemli olmakta, fiziksel düzenlemeler, öncelikle özel ve kamusal ayrımıyla karşımıza çıkmaktadır. Özel/kişisel alan bireyin zihninde oluşmaya başlayan, bedenin kişisel alanını ifade etmektedir. Bilgin'e (2003) göre sınırları savunulabilen, diğerlerine yabancı olan ve bireyin fiziksel ve bilişsel olarak hâkim olduğu alan kişiseldir. Hall (1990: 13), özel olandan daha genele ve topluma açık olana doğru ilerleyen alan kademelenmesini mesafelere dayalı olarak dört grupta ele almış; i. mahrem / içli dışlı mesafe, ii. kişisel / samimi mesafe, iii. sosyal mesafe ve iv. kamusal/topluma açık mesafe şeklinde tanımlamıştır (Şekil 1).

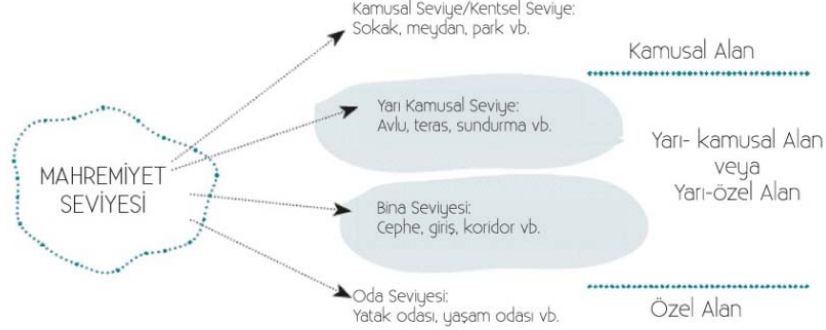
Gizlenme ve paylaşma açısından bireyin kontrolü sağlayabilmesi psikolojik ve bedensel açıdan fayda sağlayacaktır. Bu nedenle Madanipour (2003) insanların, katı ve aşılmaz olmayan sınırlar inşa etmesi, özel alan ve kamusal alan olmak üzere iki alan arasında bir dengenin sağlanması gerektiğini belirtmiştir. Genel anlamda özel alanların dışında kalan alanlar kamusal alanlardır. Madanipour (2007) kamusal mekânların ortak özelliklerini işlevsel ve sembolik amaçlar için kullanılmalrı, bireysel ya da grup olarak aktivitelere izin vermeleri, birey ya da grup kontrolünün dışında olan yerler şeklinde

tanımlamıştır. Bu nitelikleriyle kamusal alan; “ortak alan, sosyal alan, paylaşım alanı” niteliğini taşımaktadır. Kamusal alan ile özel (mahrem) alan arasında sınırı ise yarı kamusal ya da yarı özel alanlar oluşturmaktadır. Bir sınır/eşik tanımıyla karşımıza çıkan bu alanlar özel ile kamusal arasındaki ilişkiyi/iletişimi kuran alanlardır. Bu alanların tasarımı ise ilişkiyi/iletişimi, açık, kapalı veya filtrelenebilir kılabilir. İlişki veya iletişim sosyalleşmenin de başladığı bir alanı tanımlar. Vassilaki ve Ekim (2015), özel, kamusal ve yarı özel/kamusal mekân sınırlarını mekân ve arayüz üzerinden Şekil 2'deki gibi tanımlamışlardır. Dolayısıyla “sınır/eşik”, “yarı-özel/yarı-kamusal”, “geçiş/iç-dış” kavramlarını mahremiyetin mekânsal derecelendirmelerini/seviyelerini tanımlamada kullanmak mümkündür. Mekânlar arasında iki yönlü ilişki ve geçirgenlik durumları, bireylerin mahremiyet algılarına da bağlı olarak farklı erişilebilirlik dereceleriyle düzenlenmektedir.



Şekil 1. Özel (mahrem) alandan kamusal alana doğru mahremiyet hiyerarşisi (Bilgin'den (2003) yararlanılarak hazırlanmıştır).

“Mimarlık uğraşlarının ağırlıklı yatırım yaptığı konut ve/veya ev konusu birbirinden farklı hükümlerin ve düşlerin tepkimeye girdiği bir alanı tarifler”(Altunışık, 2019, s:44). İnsanın temel gereksinimlerinden olan barınmaya cevap veren ev, mekânsal mahremiyet içgüdüsünün yoğun olarak yaşandığı ve her kullanıcının az veya çok mahremiyet talebinin olduğu bir mekândır. Kişinin mahremiyeti en yoğun ve en içten yaşadığı konutlarda, mahremiyetin varlığı ve kademelenme durumu, konutun değişimiyle birlikte farklılaşmış, özel alandan, kamusal alana mekânsal hiyerarşi de evrilmeler görülmüştür. Bu bağlamda ev/konut ve mahremiyete ilişkin görüşlere genel anlamda yer vermek çalışmanın içeriği açısından önemlidir.



Şekil 2. Mahremiyet ve mekânsal sınırlar
(Vassilaki ve Ekim'in (2015:28) çalışmasından alınarak düzenlenmiştir).

2. Ev/Konut ve Mahremiyet

Ev ve konut her ne kadar benzer anlamlar içerse de sahip oldukları duygu farklılık sunmaktadır. Ev kutsallığı, birlikteliği, sıcaklığı temsil eden öznel bir süreci yansıtırken, konut sıradanlığı, ayrışmayı, soğukluğu, gücü ve statüyü gösteren nesnel bir süreci ifade etmektedir (Akdemir Ersoy, 2002). Ev ve konutun anlamına yönelik olarak çeşitli araştırmacıların söylemleri de sözü geçen her iki kavramın aslında birbirinden farklı boyutlara sahip olduklarını göstermektedir. Bognar (1985) yapmış olduğu ev tanımında evin soyut ve duygusal özelliğini vurgulayarak;

"Ev, insanların içinde yaşadığı ikamet ettiği yerdir. Bedenin biyolojik işlevlerini giderebileceği aynı zamanda zihnin, duyguların ve ruhun gereksinimlerini gidermeye yeterli bir yerdir. Ev hem bir birikim/depodur: hem de insanın yaşamının şahitliğini yapar. Ev insanın yaşamının kendisidir. Ev insanın kimliğini bulduğu ve kişinin kendi kimliği ile fiziksel çevrenin kimliği ile örtüştüğü yerdir (Bognar, 1985:189)."

ifadesiyle 'ev'in insan yaşamındaki yerini özetler.

Bergen (2013) evin birden çok hane ile vasıf kazandığını belirtmiş ve bu durumun insanın tek başına yaşayamazlığı ile ilgili olduğunu vurgulamış, 'ev'in her ailenin ayrı olarak oturmasına mahsus mekân; mesken; bir evde oturanlar, aile, hanedan; olarak ifade edildiğini belirterek, temekkün edilen (yerleşilen) anlamına gönderme yaptığını ifade etmiştir. "Bir insanın yatıp kalktığı, iş zamanı dışında kaldığı veya tüzel kişiliği olan bir kuruluşun bulunduğu ev, apartman gibi yer, ikametgâh" olarak tanımlanan (Balcı, 2011, s:297) mesken, fiziksel sınırlayıcılardan oluşan kapalı bir hacim değildir. Aydın (2015) mesken kelimesini kullanarak; meskenin bir bina ve çatıdan ibaret olmayıp bireyin sükûn bulduğu, "kendi" olabildiği bir yer olduğunu belirtmiş, bu sebeple de mahremiyeti esas alır vurgusunu yapmış, mahremiyetin bütün unsurlarıyla var olmasını, mesken mahremiyetine bağlamıştır. Aynı zamanda ev, öznenin

(sahibinin) kontrolünde olan bir mekanizma durumudur (Aydın, 2015). “Ev”, bireylerin kendilerini yabancılardan koruduğu, çevresi tarafından gözetlenmeye kapattığı ve özgürce davranış sergileyebildiği mahrem mekândır. Ev, kullanıcının özel ve kamusal, bireysel ve sosyal, kendi ve diğerleri ayrımının seçimini en özgürce yapabildiği bir yerdir. Ev kullanıcının “egemenlik alanı” ve “mahremiyet bölgesidir (Akdemir Ersoy, 2002, s:159). Egemenlik alanı ve mahremiyet bölgesi ben ile ben olmayan arasındaki sınırı temsil etmekte ve mekân organizasyonunda, mekânların mahremiyet seviyelerini yansıtmaktadır.

Tanyeli'nin (2012, s:8) belirttiği gibi mahremiyet “sürekli olarak sınır tanımları yapmak” demektir. Evde sınırlar, mahremiyete ilişkin olarak özne ya da öznel tarafından belirlenebilir. Ev kendi içinde, mahremiyetin denetim ve denge etkileşimi sağladığı kamusal alan ve özel alan ayrımının öne çıktığı bir yaşam alanıdır. Modernizm ile birlikte evin dışarıya karşı sahip olduğu sert kabuk kırılmış, konuta doğru bilinmeyen bir yola sürüklenmiştir. Evin süreklilik zincirinin kopması ile tipik konuta dönüştüğünü Adolf Loos şu sözleri ile eleştirmektedir:

“Modernite, gelenek ile kaçınılmaz bir kopuş yaşatacak ve bu kopma, bireyin hayata dair deneyiminde bir bağıntısızlık yaratacaktır. Bu da mimarlık dilinde farklı yaklaşımlara sebep olacaktır. (Özel/kamusal, iç/dış,vs.)... Modern şimdiye özel bir vurgu yapar. Bu anı, güncelin niteliklerini, geçmişten farklılaştırarak ve geleceğe doğrultarak vurgular. Modern gelenekten kopuş ve geçmişin mirasından her şeyi reddeden tipik bir durumu temsil eder” (Adolf Loos'tan aktran Heynen, 1999 : 9).

Altınışık (2019) konut ve/veya evin piyasa mekanizması içinde bir metaya dönüştüğünü, hoşnutsuz ve tepkisel bir atmosferde ele alındığını belirtir. Artık “yuva olarak romantize edilemeyen ev, giderek modernliğin farklı evreleri içinde tarihselliğinden arındırılmış ve zaman-mekânsız bir nesneye dönüştürülmüş biçiminde söylemselleştirilir” (Altınışık, 2019). Günümüze kadar geçen süre zarfında toplumların sosyal ve iktisadi ideolojilerini yansıttıkları sosyal paradigmlar, modernizmin etkisi sonucu evin anlamını ve içeriğini değiştirmiştir (Sungur, 2020).

3. Sosyal Paradigmlar ve Konutun Değişiminde Kırılma Noktaları

Konutun değişimine, mahremiyetin dönüşümüne etken olan paradigmlar; toplumların yapısında ekonomik, siyasi ve kültürel sınırları aşan bir süreç olarak tanımlamakta ve sosyal paradigma değişikliğini belirleyen unsurların sosyal yaşam koşulları olduğu araştırmalarda vurgulanmaktadır (Handa, 1986, s:24). Norberg-Schulz (1963) ise sosyal paradigmayı, çevrenin insana göre olan durumu şeklinde ifade etmiştir. Rapoport (1997) konutun değişimine sebep olan sosyal etkileri birinci, çevre gibi diğer unsurları ikinci derecede etkili olduğunu belirtmiştir. Bununla birlikte geçmişte sanayi devriminin etkisiyle ekonomik, politik ve kültürel alanda yaşanan sosyal paradigma değişimlerine bugün

“bilgi devrimi” ya da “teknoloji devrimi” olarak ifade edilen teknolojik değişimlerin de eklendiği, Aktan ve Tunç (1998, s:118) tarafından belirtilmiştir. Gelişen teknoloji topluma yansiyarak insanlar arası ilişkilerin değişimine de etki etmektedir (Kongar, 2010, s:23).

Araştırmacıların söylemlerinden yola çıkarak konut değişimine etken olan sosyal paradigmlar toplumla doğrudan ilişkili olarak; politik, ekonomik, kültürel, teknolojik başlıkları altında sıralanmaktadır. Konutun mekânsal organizasyon değişimindeki kırılma noktaları temelde, modernleşmeye bağlı sanayileşme ve kentleşme odaklı ortaya çıkmaktadır. Konutlarda bir dönem süreklilik gösteren mekânsal organizasyondaki kırılma noktalarını inceleyen araştırmacılar (Bilgin, 1998; Sey, 1998; Tanyeli, 2001, Arlı, 2005; Tekeli, 2009; Yırtıcı, 2010; Türkün, 2011; Keleş, 2013; Şalgamcıoğlu, 2013; Mutdoğan, 2014; Koca, 2015; Yılmaz, 2019), konut tipolojilerini ve bu konut tipolojilerinde mekânsal değişime etki eden sosyo-politik, sosyo-ekonomik, sosyo-kültürel ve sosyo-teknolojik faktörlerden bahsetmişlerdir. Bilgin (1998), Sey (1998), Tekeli (2009) gibi araştırmacılar Cumhuriyet’in kuruluşundan günümüze kadar uzanan süreç içerisinde Türkiye’de konut değişimindeki kırılma noktalarını 1920-1950’ler, 1950-1980’ler ve 1980-2000’ler olmak üzere üç dönem olarak sınıflandırmışlardır (Sungur, 2020).

Türkiye’de konut değişimine etki eden kırılma noktalarını inceleyen araştırmalar çalışmanın alt yapısını oluşturması açısından önem arz etmektedir. Değişen konut tipolojisi içerisinde mahremiyetin sorgulanmasına yönelik araştırma sayısı yetersizdir. Bu anlamda çalışmanın en temel problemi, konutlarda mahremiyetin aranmasıdır. Modernizm ile birlikte toplumlarda yaşanan sosyal paradigma evrilmeleri neticesinde, ortaya çıkan farklı konut tipolojilerindeki mekân konfigürasyonunda ve konutun çevresiyle ilişkisinde mahremiyeti araştırmak ve değişimi ortaya koymak bu çalışmanın amacını oluşturmaktadır. Bu kapsamda; çalışma alanı olarak seçilen Konya ilinde kırılma noktaları referans alınarak, her dönemde dört adet konut incelenmiştir. Bu dönemler;

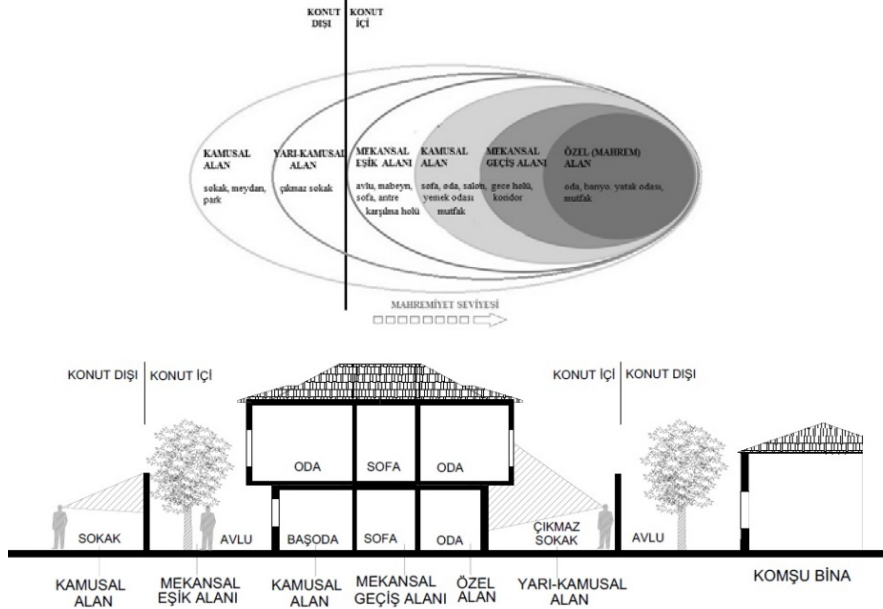
- I. Dönem (1920-1950) Geleneksel Konya Evleri
- II. Dönem (1950-1980) Apartmanlaşma Dönemi olarak belirlenmiştir.

I. Dönem (1920-1950) Geleneksel Konya Evleri: Geç Osmanlı dönemi ve Cumhuriyet’in ilan edildiği zaman dilimini de kapsayan bu süreçte, Konya’nın çevresel verileri ile birlikte toplumsal yaşam kültürüyle şekillenmiş konut tipidir. Konya kentinde her ne kadar ilk apartman (Hayat Apartmanı) 1937 yılında yapılmış olsa da; 1950’li yıllara kadar başka apartman inşa edilmemiştir. Bu nedenle 1920 geleneksel konut dokusu ile birlikte apartmanlaşma sürecinin ortaya çıktığı 1950 yılları arası, birinci dönem olarak çalışma kapsamına ele alınmıştır.

II. Dönem (1950-1980) Apartmanlaşma Dönemi: Aile apartmanı biçiminde geleneksel evlere alternatif olarak 1950'li yıllarda görülmeye başlayan apartman yapıları, 1965 yılı Kat Mülkiyeti Kanunu ile ciddi bir kırılma yaşamıştır. Bu kanun ile Türkiye genelinde olduğu gibi Konya'da da konutlar farklılaşarak yeni bir boyut kazanmıştır. Kat mülkiyeti kanunu öncesi ve sonrası süreçteki apartmanların hem plan şemaları hem de cephe karakteri farklılık göstermektedir. Bu dönem sonuna doğru çok katlı-tekil apartmanların ilk örnekleri de ortaya çıkmıştır. Çalışmada apartmanlaşma sürecinin başladığı 1950'li yıllar ve küreselleşme sürecinin başladığı 1980'li yıllar arası dönem ikinci dönem olarak incelenmiştir.

Sosyo-politik, sosyo-ekonomik, sosyo-kültürel ve sosyo-teknolojik parametrelerden oluşan sosyal paradigma değişimlerinin konutları ve mekansal/görsel mahremiyeti nasıl etkilediği sorusuna cevap aranmış,

- Konut plan şeması bazında; özel alan, kamusal alan, yarı özel-yarı kamusal alan, mekansal eşik alanı (iç-dış) ve mekansal geçiş alanı (ön-arka) ile mahremiyete yönelik mekansal ilişkilerin desteklenmesine ya da sınır oluşturarak engellenmesine zemin hazırlayan mekansal konfigürasyon (Şekil 3),
- Cephe bazında ise; konut-kamusal alan ilişkisi, doluluk/boşluk (şeffaflık) oranı, görünürlük-mesafe başlıklarında örnek konutlar üzerinden mahremiyet analiz edilmiştir (Şekil 3).



Şekil 3. Mahremiyet hiyerarşisinin ikinci ve üçüncü boyutta mekansal karşılığı (Çizimler yazarlar tarafından oluşturulmuştur).

Bu çerçevede Konya’da geleneksel evler ve 1980 yılına kadar inşa edilen apartmanlar üzerinden betimsel araştırma ve mekânsal mahremiyetin ifadesinde kullanılan kavramlar, konut içi ve konutun çevresiyle olan ilişki analiz edilmiştir. Çalışmanın materyallerini sosyal, kültürel, teknolojik ve politik anlamda değişimleri ele alan yazılı kaynaklar/bilimsel çalışmalar, mahremiyet hiyerarşisini ortaya koymak amacıyla konutlara ilişkin teknik çizim ve görseller oluşturmaktadır.

4. Konya Konutlarında (1920-1980) Mekânsal Mahremiyet ve Sosyal Paradigmalar

Çeşitli medeniyetlere ev sahipliği yapan Konya, İç Anadolu’nun merkezinde yer alan bir ova yerleşimidir. Düz bir topoğrafyaya sahip olan kentte geleneksel mimari tek ya da iki katlı konutlardan oluşmaktadır. Anadolu’daki hemen her kentte olduğu gibi yaşanan ekonomik, siyasi, sosyal ve politik gelişmeler ve değişimler Konya kentini de gerek şehircilik, gerekse mimari anlamda etkilemiş, değiştirmiş ve dönüştürmüştür. Yaygın imar unsuru olarak konut alanları ve konutların kendisi toplumla da bağlantılı olarak farklılaşmıştır. Sosyal yapı, konut ve mahremiyetin oluşturduğu ilişki üçgeni süreklilik arz ederek birbirlerine bağlı değişim göstermektedir. Çalışma kapsamında araştırılan iki dönem öncelikle değişime neden olan paradigmlar bağlamında ele alınmış, konut ve konut yakın çevresine ilişkin olarak da dönem mimarisini temsil ettiği düşünülen konut örnekleri üzerinden mekânsal mahremiyet kademelenmesi incelenmiştir.

4.1. Sosyal Paradigmalar Bağlamında Konya’da 1920-1980 Dönemi

Odabaşı (1998), 29 Kasım 1902 tarihinde Konya’ya Vali tayin edilen Mehmet Tefrik Bey’in eserine dayalı olarak İstanbul usulü ahşap binalar müstesna olmak üzere hemen hepsinin kerpiçten yapılmış ve üzerleri sazla örtülmüş olduğunu, geniş ve ferah sokaklardan dolayı ferah bir tesir uyandırdığını belirtmiştir. Bu ifade o dönem Konya’sının fiziksel yapısına ilişkin bir fikir vermektedir (Fot.1). 1921 yılında Konya’nın Cumhuriyet öncesinde imar haritası oluşturularak kent dokusu çıkarılmaya çalışılmıştır (Aygör, 2015, s:9). Cumhuriyet sonrasında 1930’lu yıllarda mimar Şahabettin tarafından ilk imar çalışması başlamıştır. Mevlana Müzesi, Alaeddin Tepesi ve İstasyon bölgesi aksının çevresine ilişkin düzenleme ön görülmüş olmasına rağmen, hazırlanan plan uygulanmamıştır (Levend, 2015).



Fot. 1. Konya'nın kent dokusu ve eski evleri (Odabaşı, 1998, s:52).

1941 yılında hazırlanan Konya'nın ilk planı 1946 yılında yürürlüğe girmiştir (Yenice, 2005). Kentin geleneksel dokusu korunarak mesken alanlar arasındaki boşluklara yeni konut inşaatı önerilmiştir (Ulusoy, 1999). 1929 dünya ekonomik buhran ve 1926-1929 yılları arasında kentte yaşanan kuraklık sebebiyle konut üretimi durma noktasına gelmiştir (Öztürk, 2015). 1948 yılında yürürlüğe giren Bina Teşvik Kanunu'nun çıkarılması ve 1949 yılında ithal edilen inşaat malzeme fiyatlarında düşüş yaşanması, 1950'li yıllarda konut sektörünün canlanmasına vesile olmuştur (Keleş, 1983).

Kentte 1920-1950 yılları arasında yaşanan ekonomik ve siyasi gelişmeler sosyal yapıya da yansımıştır. Özellikle 1923 yılında Cumhuriyetin ilanı ile bir kırılma yaşanmış, sağlık, sanayi, eğitim vb. gibi farklı alanlarda başlayan reform hareketleri sosyal yapının değişmesinde önemli rol oynamıştır. 1924 Tevhid-i Tedrisat Kanunu'nun (Öğrenim Birliği) ve 1926 Türk Medeni Kanunu'nun yürürlüğe girmesinin yanında, 1933 yılında kız çocuklarına meslek eğitimi vermek amacıyla Kız Teknik Öğretim Müdürlüğü kurulmuştur. Böylece eğitimde fırsat eşitliği yakalayan kız çocukları için Konya'da 1915 yılında Kız Öğretmen Okulu (Darül Muallimat) (Tanyeli, 2001, s:186), 1926 yıllarında Hakimiyet-i Milliye ile İsmet Paşa ilkokulları, 1934 yılında Kız Tatbikat okulu ve 1936 yılında Kız Akşam Sanat okulu (1944 yılında adı Konya Kız Enstitüsü ve Akşam Kız sanat okulu olarak değiştirildi) açılmıştır. Eğitimde fırsat eşitliği yaklaşımıyla eğitim seviyesi arttırılan kadının, 1936 yılında İş Kanunu'nun yürürlüğe girmesi ile farklı çalışma alanlarında farklı pozisyonlarda (işçi, memur, öğretmen, doktor vb.) aktif bir biçimde görev almaya başlamıştır. Bu süreç, kadının toplum içerisindeki görünürlüğünün artmasına ve dolayısıyla mahremiyete yönelik algının değişmesine zemin hazırlanmıştır. Ancak Osmanlı kadını da evine kapatılan, birçok haktan mahrum bırakılan bir varlık olmamıştır. Gerber (1980) Osmanlı kadınının mülk alıp satma, ticaret yapma gibi toplumsal hayatın birçok çalışma alanında yer aldığını şer'iyye sicillerini referans vererek belirtmiştir. Cumhuriyet'in ilanı ile kadının temel hak ve hürriyeti daha geniş çerçeveye yayılmıştır. Kadının görünürlüğünün değişmesi ile aile ve toplum yapısında da değişim görülmeye başlanmıştır. Fakat

Konya'nın sahip olduğu içe dönük yaşam modeli bu değişim sürecinin daha yavaş olmasına sebep olmuştur. Dikilitaş (2003) Konya toplumu ile ilgili olarak;

“Yaşamını dört duvar sır örtüsü anlayışıyla sürdüren Konya insanı, Konyalılığını kapalı olarak yaşar. Kural haline gelmiş bir takım davranış biçimleri Konyalı olmanın olmazsa olmazları gibi görülmüştür. Torunlardan büyük ninelere dedelere kadar herkes bu kurallara bir mecburiyet anlayışı ile uyar. Böylesi bir yaşam biçimi, düzenli ve seviyeli bir aile tablosu ortaya çıkarmaktadır”. (s:400)

sözleriyle içe dönük yaşam tarzını ve geniş aile yapısına sahip olduğunu belirtmiştir. Subaşı (2007) benzer şekilde Konya toplumunun “geleneksel-dinsel” bir yapıya sahip olduğunu ifade etmiştir. Sosyo-kültürel faktörlerle birlikte sosyo-teknolojik kırılmanın yaşanmasındaki en önemli etkenlerden birisi, Konya’da 1901 yılından sonra şebeke suyunun konut içerisine girmesidir (Aka, 2007). Böylece su ile ilişkili mekânların konumu konutlarda farklılaşmaya başlamıştır.

Geleneksel Konya Evleri renksiz, sade, doğaya saygılı ve insan ölçeğinde bir karaktere sahiptir. Bu karakterin oluşmasında konut sakinlerinin ekonomik gelir seviyesinin düşük olmasının da etkisi olduğu belirtilmiştir (Berk, 1951). *“1940’lardan itibaren kentsel konut mimarisi yerel kimliğinden sıyrılmaya ve Türkiye’nin öncü modernleşme merkezlerindeki eğilimlere uymaya başlamıştır. Apartmanlaşma olgusu kentsel bünyeyi her yerde olduğu gibi Konya’da da yeniden biçimler” (Tanyeli, 2001a, s:187).*

1930’lu ve 1940’lu yıllarda ülkede yaşanan ekonomik durgunluk 1950 yılından sonra yavaş yavaş canlanmaya başlamıştır. Konya kentinde 1950’li yıllarda sosyo-ekonomik ve sosyo-politik gelişmeler kentte yeni bir süreç başlatmıştır. Bu dönemde Konya’da kiremit fabrikası, yem fabrikası, çimento fabrikası, şeker fabrikası, un fabrikası gibi çeşitli fabrikalar açılmıştır. 1950’li yıllardaki ülke geneli ile birlikte Konya kentinde de yaşanan ekonomik kalkınma hareketleri kırsal kesimde yaşayan insanları kente doğru göç etmeye yöneltmiştir. Ulusoy (1999) bu yönelme ile ilgili olarak, Konya kentinin 1950-1955 yılları arasında nüfus artışının en hızlı yaşandığı döneme dikkat çekmektedir. Nüfus artışı nedeniyle ortaya çıkan konut sorununa 1946 imar planı yetersiz kalması sebebiyle 1954 yılında mevcut imar planı ilavelerle revize edilmiştir. Fakat revize imar planı da konut sorununa yeterince çözüm sağlayamaması nedeniyle, 1965 yılında İller Bankası’nca açılan yarışmada Berksan ve Taşçı’nın hazırlamış olduğu plan kabul edilerek yürürlüğe girmiştir (Yenice, 2012).

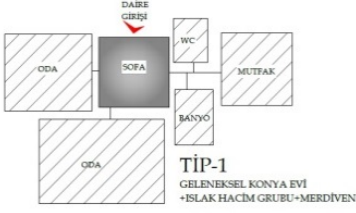
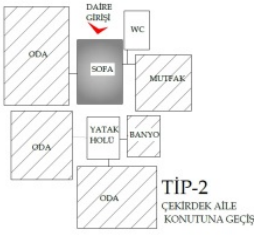
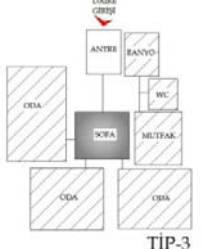
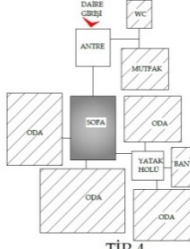
1965 Kat Mülkiyeti Kanunu yürürlüğe girene kadar Konya’da ekonomik gücü yüksek aileler tarafından aile adını taşıyan ilk apartmanlar, geleneksel evlere alternatif olarak geleneksel konut dokusu arasında yükselmekle birlikte, Alaaddin Tepesi çevresinde ve geniş caddelerin olduğu İstasyon bölgesinde inşa edilmiştir. 1965 Kat Mülkiyeti Kanunu sonrası yapılan imar düzenlemelerin

apartmanların ekonomik seviyede her kesime hitap etmesini sağlaması önemli bir kırılma noktası olmuştur. Tarım kenti olan Konya'da 1950'li yıllarda başlayan sanayileşme süreci ve buna bağlı olarak kırsaldan kente doğru göç dalgası, apartmanlaşma sürecinin ivme kazanmasında etkili olmuştur. Ülke genelinde artan nüfusun sağlık ile ilgili sorunlarına çözüm bulmak adına, 1952 yılında Sağlık Bakanlığı bünyesinde ana-çocuk sağlığı hizmetleri başlatılmıştır. Bu sebeple, hem toplum sağlığına hizmet edecek hem de meslek edinebilecek genç kızların eğitimi için Konya'da 1955 yılında Doğumevi'nde Hemşire-Ebe-Laborant okulları öğretime açılmıştır (Kaysılı, 2006). Okul 1979 yılından itibaren Sağlık meslek lisesi olarak hizmet vermiştir. Ayrıca 1962 yılında Selçuk Eğitim Enstitüsü ve Yüksek İslam Enstitüsü, 1971 yılında Konya Devlet Mimarlık ve Mühendislik Akademisi ile birlikte 1975 yılında Selçuk Üniversitesi'nin kente kazandırılmasıyla eğitim alanında büyük bir adım atılmıştır. Bu adım farklı bölgelerden (kırsal/kentsel) gelen öğrenci, işçi, memur ve akademisyenlerin Konya'nın sosyolojik yapısının değişiminde ciddi kırılma yaşanmasına neden olmuştur. Konut talebine çözüm oluşturmak adına yap-sat ve kooperatif yoluyla nitelikli/niteliksiz hızlı bir şekilde apartmanlar inşa edilmiştir. 1950'li yıllarda başlayan apartmanlaşma süreci, 1980'li yıllara kadar bu şekilde devam etmiştir. 1980'li yıllarda liberal politikalarla ortaya çıkan küreselleşme hareketi ile konut sektörüne büyük yatırımcılar ve özel girişimciler dâhil olarak konutun yeni bir boyut kazanmasına neden olmuştur.

1950'lerde başlayan apartmanlaşma süreci kentin biçimlenmesinde önemli bir kırılmayı da beraberinde getirmiştir. Alkan (1994), Konya kentinde 1954 yılında yapılan imar planı ile zeminde az yer işgal eden ve 1-2 katlı evlerin yıkılarak eski kent dokusunu kaybettiğini, yerine 4-5-6 katlı havasız ve güneşsiz apartmanların geldiğini vurgulamıştır. 1960'lı yıllarda Emlak bankasının konut kredisi sağlaması ve 1965 Kat Mülkiyeti Kanunu apartman yapılarının yoğunlaşmasında etkili olmuştur. Adalar halinde ve geniş caddeler üzerinde yüksek konutlar yapılmaya başlanmıştır (Aydın ve Gürcan Diren, 2004). Konut açığını kapatmaya yönelik ortaya çıkan gecekondulaşmayı önlemek için Otobüs terminalinin olduğu bölge 2. Gecekondu önleme bölgesi (Nalçacı Bölgesi) olarak tanımlanarak bu bölgede birbirine yakın mesafede (6 metreye kadar düşmekte) yüksek katlı (10-14 kat) apartman blokları sıralanmıştır (Alkan, 1994). Apartman yaşamının sosyo-kültürel yansıması açısından değerlendirdiğimizde; Konya'da ilk apartmanların ortaya çıktığı yıllarda apartmanda oturma ekonomik statü ve prestij meselesi haline geldiği belirtilmiştir (Bakır ve Alkan Bala, 1998, s:250). Sosyal yaşam ile bağdaşmayan apartman kültüründe özellikle kadın kullanıcılar için "kentli ve ev hanımı" imajı önem arz etmiştir (Özbay, 1990). Bununla birlikte Kaygusuz (2011, s:96) modernleşme sürecinde Konya toplumunun kendine "muhafazakâr ve geleneksel" bir yol çizdiğini iddia etmektedir. Başka bir deyişle Konya toplumu modern hayat ve geleneksel yaşam kültürünü birlikte içselleştiren bir sosyal yaşam sergilemiştir. Böylece Konya'da 1950-1980 yıllarını kapsayan dönemde modernleşme sonucu hem

toplumsal hem de mekânsal düzeyde kırılmaların yaşanmasına ve ortaya çıkan yeni sosyal yaşamın dönem şartlarına göre ulusaldan (yerelden) ve evrenselden (modernden) belli oranda etkilendiği söylenebilmektedir. Sosyal yaşamı etkileyen bir diğer unsur ise dönem sosyo-teknolojisinin topluma ve konutlara lüksü ve konforu sunmuş olmasıdır. Özellikle tesisat, ısıtma ve zamanla asansör gibi teknik gelişmeler, konutlardaki mekânların konumunu ve büyüklüğünü doğrudan etkilemiştir. 1950'lerdeki ilk apartmanlar mekânsal anlamda gelenekselden izler taşıırken, dönem sonlarına doğru modern yaklaşıma doğru bir geçiş başlamıştır (Tablo 1). Geleneksel konutun karakteristik özelliğinden biri olan sofa, Konya'nın ilk apartmanlarında uygulanmış ancak fazla gelişmemiştir (Bakır ve Alkan Bala (1998, s:249).

Tablo 1. 1950-1965 yılları arasındaki apartman plan şeması (Ulusoy, 1999'dan uyarlanmıştır).

Birinci Tip	İkinci Tip
 <p>TİP-1 GELENEKSEL KONYA EVİ +ISLAK HACİM GRUBU+MERDİVEN</p>	 <p>TİP-2 ÇEKİRDEK AİLE KONUTUNA GEÇİŞ</p>
<p>Odalar "geleneksel oda" karakteri ile var olmuştur. Konut içerisinde mutfak, tuvalet ve banyo ana holden ayrı bir hol ile ayrılmıştır. Odalardaki gömme dolaplar ve sandık odaları gelenekselin izleridir.</p>	<p>Günümüz konutlarında görülen gece holünün ilk ortaya çıktığı tipolojidir. Konutta sofa mekânı giriş kapısının da açılmış olduğu mekân olarak varlığını sürdürmüştür, gece ve gündüz bölümleri ayrılmış, hol sofaya bağlanmıştır. Banyo gece bölümüne alınmıştır. Ulusoy (1999) geniş aile yapısından çekirdek aile yapısına geçişin mekânsal karşılığını, bu plan tipolojisi ile ifade etmiştir.</p>
Üçüncü Tip	Dördüncü Tip
 <p>TİP-3 TİP I + ANTRE</p>	 <p>TİP-4 TİP II + ANTRE</p>
<p>Sofa ilk karşılaşılan mekân olmaktan çıkmış, giriş kapısı ile sofa arasında antre yer almıştır. Sofa salon mekânına doğru bir kayma eğilimi göstermiş, sofa ile salon arasında yer alan camekân bölücü /akordeon kapı ile gerektiğinde sofa ile bütünleşme sağlanmıştır.</p>	<p>1963 yılından sonra uygulanan bu tipoloji, gece holünün bulunduğu ikinci plan tipine antre ilavesi yapılarak ortaya çıkmıştır (Ulusoy, 1999). Mutfak ve tuvalet gibi birimler antreden ayrı bir hol ile erişim sağlanırken banyo birimi gece holünden yatak odaları ile birlikte planlanmıştır. Günümüzdeki yaygın plan şemasının ilk adımı olarak düşünülmektedir.</p>

1965 yılında Kat Mülkiyeti Kanunu ile apartmanlaşma süreci ivme kazanarak her kesimden kullanıcı geleneksele göre tesisat ve ısınma açısından konforlu olan apartman yaşamına dâhil olmaya başlamıştır. Nüfusun ve Konya'da istihdamın artması, eğitim amaçlı yaşanan göçler konut sayılarını apartman daireleri seçeneği ile artırmıştır. Konutların hızlı ve seri üretimi yaygınlaşmıştır. 1965 yılından sonra inşa edilen apartman plan tipolojisi, gece ve gündüz bölümlerinin mekânsal geçiş görevi gören gece holü ile ayrılması sonucu tek tip plan tipi halini almaya başlamıştır. Konut teknolojisindeki gelişmeler, kat sayısının artmasına ve asansör kullanımı ile düşey bağlantının sağlanmasına olanak vermiştir. Ayrıca sobanın yerine merkezi ısıtma sisteminin (kaloriferin) gelmesi ile odalar özelleşerek işlevine göre (ebeveyn yatak odası, çocuk yatak odası) adlandırılmıştır (Sungur, 2020). Kalorifer sisteminin yaygınlaşması merkezi (sofadan) bir noktadan ısınan konutun mekân organizasyonunu etkilemiştir. Ailenin bir araya gelerek toplandığı sofa dönem sonlarına doğru küçülerek antre/hol niteliği kazanmıştır. Yine 1965 yılı sonrası yapılan imar uygulamaları parsel konumu ve büyüklüğü, kat adedi ve daire sayısını da etkileyerek "sofa" merkezli planlamadan "antre-koridor"dan oluşan şemaların ortaya çıkmasına zemin hazırlamışlardır. Ayrıca geleneksel yaşam kültüründe yer almayan oturma odası ve salon mekânlarının haremlik ve selamlık işlevini simgesel de olsa bu dönemde sürdürdüğünü Demirarslan (2011, s:232); *"Batılılaşma hareketleri nedeniyle Türk ailesinin barındığı konutlarda harem ve selamlık oturma odası ve misafir odasına dönüşmüştür. Bu sadece bir isim değişikliği değildir. Erkek mekânı olan ve dış dünya ile ilişkileri simgeleyen selamlık kadına, harem de erkeğe açılmıştır. Misafir odalarında artık kadın ve erkek konuklar birlikte ağırlanmaktadır."* sözleriyle belirtmiştir.

İlk apartmanlaşma sürecinde yol bina mesafesi için bir ölçüt olmadığından konutlar yola sıfır mesafe ile yapılmış ve dar sokaklarda 3-5 katlı bitişik nizamda inşa edilmiştir. Yeni imara açılan kent dokularında çekme mesafesi kuralı getirilmiştir. Geçmiş yaşam kültüründe geniş avlu içerisinde konumlanan geleneksel evler yerini, parsel boyutlarının küçüldüğü ve sınırlı metrekareye sahip apartman dairelerine bırakmıştır. Böylece apartman yaşamının lüks olarak algılandığı bir dönemde, konut sakinleri karanlık, havasız ve birbiriyle görsel temas kurabilecek sözde "modern" bir yaşam sürecine girmiştir.

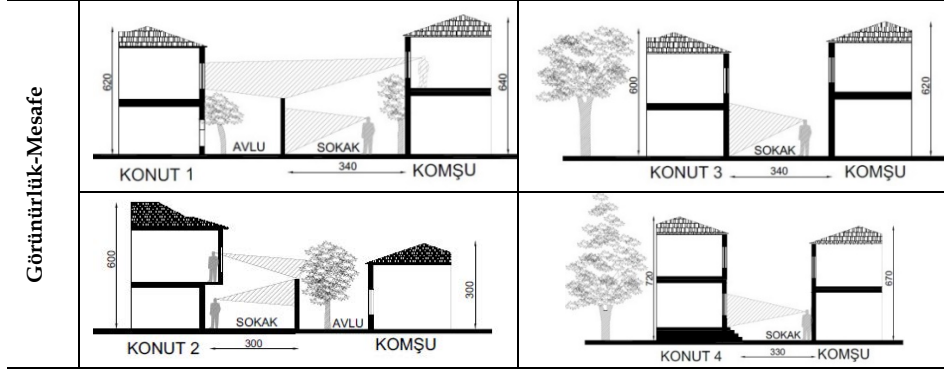
4.2. 1920-1980 Konya Konutlarının Mahremiyet Açısından Değerlendirilmesi

Geleneksel Konya Evleri'nde mahremiyetin değerlendirilmesi için sofalı ve hayatlı özelliklere sahip, zengin ile fakirin bir arada yaşadığı ve sosyal tabakalaşmanın görülmediği Mevlana bölgesi, Celal sokaktan dört örnek (konut 1-2-3-4) seçilmiştir. Tek katlı geleneksel evler çoğunlukla içe dönük bir yapılanma gösterdiğinden dolayı, mahremiyetin konut ve sokakla olan ilişkisinin analizi açısından iki katlı konutlar örneklenmiştir. Geleneksel Konya Evleri'nde dışarı ile içerisi arasında mahremiyetin ilk kırılma noktası olan ve

mekânsal eşik görevini üstlenen avlunun varlığı mahremiyet kontrolünü güçlü kılmaktadır. Kadın ile özdeşleştirilmiş olan mutfak mekânının yüksek duvarlarla çevrili avlu içerisinde konumlandırılması kadının mahremiyeti açısından önem arz etmektedir. Kişisel mahremiyetin önemli olduğu tuvalet mekânının avluda yer alması bireysel mahremiyet kontrolünü güçleştirmektedir. Avlu içerisinde sıralanan tuvalet ve mutfak gibi birimler şebeke suyunun konuta girmesiyle geleneksel evlerin içerisinde yer almaya başlamıştır. Odaların çok fonksiyonlu özelliğe sahip olması, odanın hem kamusal alan hem de özel (mahrem) alan niteliğini yansıtmakta olup, bireysel mahremiyet açısından olumsuz etki sağlamaktadır. Sofa ve mabeyn odalar arası mekânsal geçişi sağlamanın yanı sıra, ailenin toplandığı, bir araya geldiği ve misafir ağırladığı kamusal alan görevini de üstlenmektedir (Tablo 2).

Tablo 2. Geleneksel Konya Hayatlı ve Sofalı Evleri'nde Mahremiyet Analizi

	Konut 1 (Celal Sokak 7 Nolu Ev- 19.yy.sonu) Konut 2 (Celal Sokak Bir Ev- 19.yy.sonu)	Konut 3 (Celal Sokak 10 Nolu Ev-20.yy. başı) Konut 4 (Feriha Yıldırım Evi- 20.yy. başı)
Konut plan şeması	<p>1- Avlu 2- Oda-1 3- Sofa 4- Oda-2 5- Mutfak 6- Kiler 7- İzbe 8- Tuvalet 9- Gusülhane</p> <p>1- Avlu 2- Sofa 3- Mutfak 4- Oda-1 5- Gusülhane 6- Oda-2 7- Tuvalet 8- Tuvalet 9- Merdiven</p> <p>□ MEKANSAL EŞİK ALANI □ KAMUSAL ALAN ▨ MEKANSAL GEÇİŞ ALANI ▩ ÖZEL ALAN</p>	<p>1- Avlu 2- Mutfak 3- Oda-1 4- İzbe 5- Banyo 6- Tuvalet 7- Dapo 8- Mabeyn 9- Kiler 10- Merdiven</p> <p>1- Avlu 2- Mutfak 3- Dapo 4- Mabeyn 5- Oda-1 6- Oda-2 7- Gusülhane 8- Sofa 9- Koridor 10- Oda-3 11- Tuvalet 12- Banyo 13- Oda-4 14- Dapo-2</p> <p>□ MEKANSAL EŞİK ALANI □ KAMUSAL ALAN ▨ MEKANSAL GEÇİŞ ALANI ▩ ÖZEL ALAN</p>
Konut-kamusal ilişki	<p>KONUT 1 KONUT 2</p> <p>KAMUSAL ALAN YARI-KAMUSAL ALAN KAMUSAL ALAN YARI-KAMUSAL ALAN</p>	<p>KONUT 3 KONUT 4</p> <p>KAMUSAL ALAN YARI-KAMUSAL ALAN KAMUSAL ALAN</p>
Cephe şeffaflık oranı	<p>KONUT 1 KONUT 2</p> <p>DOLULUK/BOŞLUK ORANI YAKLAŞIK %20 DOLULUK/BOŞLUK ORANI YAKLAŞIK %19</p>	<p>KONUT 3 KONUT 4</p> <p>DOLULUK/BOŞLUK ORANI YAKLAŞIK %10 DOLULUK/BOŞLUK ORANI YAKLAŞIK %32</p>



Odalar içerisinde yer alan gusülhaneler yıkanma eylemine cevap verirken, teknolojik gelişmeler ile geleneksel evlerin son dönemlerinde banyo mekânı plan şemasında yer almış ve ana holden ayrı olarak konumlanmıştır. Plan düzleminin yanı sıra cephede bulunan açıklıkların boyutu ve konumu mahremiyet açısından önem arz etmektedir. Yüksek avlu duvarları ile görsel erişim minimum düzeye indirgenmiştir. Bununla birlikte zemin katlarda pencerenin olmaması ya da göz seviyesinin üzerinde olması mahremiyetin sosyo-kültürel yaşamda birinci dereceden öneme sahip olduğunu göstermektedir. Konut-kamusal ilişki açısından değerlendirdiğimiz geleneksel Konya evlerinde, kamusal alan olan sokak ile doğrudan bağlantı yarı-kamusal özelliğe sahip cephe ile sağlanmaktadır. Cephe yüzeyindeki doluluk/boşluk oranları bu bağlantıyı etkilemektedir. Özellikle zemin katlarda sağır duvar yüzeyleri ya da zemin katta göz seviyesinin yukarısındaki pencere boşlukları mahremiyetin korunmasında katkı sağlamaktadırlar. Sosyal paradigma evrilmeleri geleneksel cephe yüzeylerindeki doluluk/boşluk oranının daha fazla artmasına neden olmuştur. Bu durum kamusal mahremiyete karşı oluşturulmuş katı sınırların giderek yumuşadığının bir işareti olarak değerlendirilmektedir. Konutlar arası mesafe ile konut yüksekliği arasında yaklaşık 1/1 veya 1/2 oranında ilişkinin olması da mahremiyet açısından görsel erişime katkı sağlamaktadır. Geleneksel Konya Evleri'nin zamanla boyutlarının genişlediği iki katlı konutlarda, konuta erişim hem sokak cephesinden hem de avludan sağlanabilmektedir. Sokaktan gelebilecek görsel mahremiyet tehdidine karşı konut, zeminden belli oranda yükseltilmiştir. Fakat pencere boyutunun ve sayısının artması şeffaflığı, dolayısıyla görmeyi ve görünürlüğü etkilemiştir.

1950'li yıllarda sosyo-ekonomik gücün bir simgesi olarak ortaya çıkan aile apartmanları 1965 Kat Mülkiyeti Kanunu sonrası sanayileşmeye bağlı artan konut talebine hızlı çözüm oluşturması bağlamında yeni bir boyut kazanmıştır. Bu nedenle dönemi 1965 Kat Mülkiyeti Kanunu öncesi ve sonrası olarak değerlendirmekte fayda vardır. Zira 1965 yılı öncesindeki konutlar Konya'nın sosyo-ekonomik gücü yüksek aileler tarafından yaptırılan, aile üyelerinin kullanımı için aile apartmanlarını temsil etmektedir. 1950'li ve 1960'lı yıllarda

geniş cadde ve bulvarların yer aldığı İstasyon bölgesi 4-5-6 katlı aile apartmanlarının bulunduğu kentin çekim merkezi haline gelmiştir.

Bununla birlikte 1965 yılı imar uygulaması sonrasında özellikle Nalçacı Bölgesindeki apartmanlar “geleneksele”, “eskiye karşı” oluşturmuş oldukları yaklaşım ile ikinci çekim merkezine dönüşmüştür. Nalçacı bölgesindeki apartmanlara uygulanan sosyo-politik (imar) düzenlemelerin etkisiyle birlikte sosyo-kültürel yaşamın tasarım sürecine dâhil edilmediği “herkese” hitap eden plan şemalarının tek tipleşme yolunda ilk adımların atıldığı, yüksek katlı ve birbirine yakın mesafede konumlanan apartman bloklarını yansıtmaktadır.

1950-1965 arası yılları geleneksel konut dokusu ile beraber modern çizgilerin bir arada sunulduğu niteliklere sahip, sosyal tabakalaşmanın başladığı İstasyon bölgesinden iki örnek (Konut 5-Konut 6) ile 1965 yılı sonrasında modern konut yaklaşımı ile gelenekselin göz ardı edildiği yüksek katlı apartmanların yer aldığı Nalçacı bölgesinden 2 örnek (Konut 7-Konut 8) olmak üzere toplam dört konut üzerinden apartmanlaşma süreci incelenmiştir. Geleneksel Konya Evleri'nin iki önemli karakteristik özelliği olan “sofa ve odaların çok fonksiyonlu kullanımı” bu dönemin ilk yarısında inşa edilen apartmanlar için geçerlidir. Bazı konutlarda yer alan karşılama holü geçmiş dönemde güçlü mekânsal eşik görevindeki avlunun simgesel de olsa yerini almıştır. Böylece karşılama holü konut içi ve konut dışı arasında tıpkı bir tampon gibi yer alarak aile mahremiyetinin korunmasında katkı sağlamaktadır. Karşılama holünün olmadığı ve konuta erişimin sofa ile sağlandığı apartmanlarda, odalar sofa etrafına dizilmişlerdir. Bu durumda sofa hem mekânsal eşik hem de mekânsal geçiş özelliği sergilemektedir. Ayrıca soba ile ısınan konutlarda sofa ailenin bir araya toplandığı kamusal alana da dönüşebilmektedir. Sofa ile yanındaki oda arasında yer alan camekân bölücü/akordeon kapı ev sahibinin sosyo-kültürel yapısına bağlı olarak eve gelen erkek ve kadın misafirlerin ayrı olarak ağırlanmasını sağlayan esnek bir çözüm sunmaktadır. Böylece konutun sahip olduğu boyutlardan ötürü büyük bir mekân veya iki ayrı mekân elde etme imkânı doğmaktadır. Odaların geleneksel konutlarda olduğu gibi çok işlevsel özellik göstermesi nedeniyle, odalar hem kamusal alan hem de özel (mahrem) alan niteliğine sahiptir. Bu durum, bireysel mahremiyetin korunmasını güçleştirmektedir. Ayrıca geçmiş dönemde kadın ile özdeşleştirilmiş mutfak mekânının ana holden ayrı bir hol ile erişimini sağlayan konutlarda (Konut 5) banyo ve tuvalet tesisat birliği açısından mutfak ile bir arada çözümlenmiştir. İlk apartmanları cephe karakteri açısından incelediğimizde, çıkmalarla ve vurgulayıcı apartman giriş yüzeyleri ile geleneksel çizgilerden sembolik de olsa izler taşımaktadır. Fakat pencere karakteri tümüyle farklılaşmış, süreklilik gösteren geniş şeffaf yüzeyler apartman cephelerinde yer almıştır. Yoldan çekme mesafelerinin olmadığı o dönemde sadece kaldırımlar konut cephesi ile sokak arasındaki mesafeyi tanımlamıştır. Dar sokağın her iki tarafında yer alan az katlı apartmanlar birbirine bakan arayüzleri kamusal alanları tariflerken

sokak ile doğrudan ilişkili cephe yüzeyleri yarı-kamusal alan özelliği taşımaktadır. Görünürlük-mesafe açısından baktığımızda geçmiş döneme nazaran boşluk yüzeyinin artması konut sakinini yabancıya karşı mahremiyetini kontrol etmesinde perde/tül/panjur kullanımına yöneltmiştir. Böylece bu davranış modeli kamusal alana karşı sınır oluşturma ve kamusal mahremiyetini koruma adına kurgulanmıştır. Birinci kat ve üstünde yer alan apartman daireleri zeminden yani kamusal alanla uzaklaşmış olsalar da, karşı bina ile mesafeden kaynaklı olarak kamusal mahremiyet tehdit altındadır. Zeminden uzaklaşma karşı binanın görünürlüğünü arttırmıştır. Kamusal alan olan sokak ile doğrudan ilişkili apartman cephelerinde şeffaf yüzeylerin artması yarı-kamusal alan yüzeyinin büyümesine neden olmuştur. Bu durum zemin kat sonrasında yaşayan konut sakininin karşı binadan gelebilecek olan görsel erişim tehdidine karşı savunma mekanizmasını zorlaştırmaktadır (Tablo 3).

Kat mülkiyeti kanunu sonrası yapılan apartmanlara bakıldığında; 1965 yılı öncesi inşa edilen apartmanlar gerek plan şeması gerekse de cephe karakterlerinde geleneksel izlerle birlikte modern çizgilerin harmanlandığı bir yaklaşım sergilenirken, kanun sonrasında inşa edilen apartmanlarda sosyo-kültürel yaşamda olmazsa olmaz mahremiyet kavramı, etkisini yitirmeye başlamıştır. Yapılan imar düzenlemeleri sonucu konut büyüklüğü, kat sayısı ve konumuna göre şekillenen apartmanlarda mahremiyet yeni bir boyut kazanmıştır. Dışarıya karşı oluşturulmuş olan güçlü kamusal mahremiyet yaklaşımının yerini özelleşmenin, bireyselleşmenin ön plana çıktığı bireysel mahremiyete bırakmıştır. 1965 yılı sonrasında başlayan ve günümüze kadar devam eden apartman plan şemalarında mahremiyetin ilk kırılma noktası olan mekânsal eşik alanı antre ile özel ve kamusal alan arasında mekânsal geçiş ise gece holü ile sağlanmaktadır. Odaların belirli kullanıcıya yönelik isimlendirilmesi ve banyonun bu odalar ile birlikte çözümlenmesi özel alan sınırının değişmesine neden olmuştur.

Konut-kamusal ilişkisi bağlamında incelediğimiz 1965 sonrası apartmanların birbirine yakın mesafede konumlanması mahremiyeti ciddi oranda etkilemiştir. Yüksek katlı bloklar arasındaki mesafenin altı metreye kadar düşmesi karşı apartmandan gelebilecek görsel erişim tehdidi açısından kullanıcıları farklı davranış modelleri sergilemeye yöneltmiştir. Yarı-kamusal alan özelliğine sahip balkonlar ya kapatılarak ya da perde/panjur kullanılarak görsel erişim en aza indirgenmiştir. Modern mimari yapılarda tercih edilen geniş şeffaf yüzeyler bu dönem apartman cephelerinde de görülmektedir. Konutlar arası mesafenin yetersiz olması ve geniş cephe boşluklarında görsel erişimi kısıtlayıcı çözümlenmenin olmamasından kaynaklı olarak mahremiyet kontrolünü olumsuz etkilemektedir. Bu apartmanların plan şemasında gece holünün olması ile özel (mahrem) alan-kamusal alan arasında mahremiyet açısından güçlü bir geçiş sağlanmıştır. Yemek odası, salon gibi birimlerin konut plan şemasında yer alması ile Konya toplumunun modern yaşam kültürüne uyum sağladığı

anlaşılmaktadır. Odalar çok işlevsel olma özelliğini kaybederek tek işleve göre tanımlanmaktadır. Kadının mahremiyetine bağlı olarak görsel erişimden uzak noktalara konumlanan mutfak ise, yavaş yavaş kamusal alana doğru kayma eğilimi göstermektedir. Böylece toplum içerisindeki “kadın mahremiyet” algısının değiştiği ve mekâna yansıdığı gözlemlenmektedir.

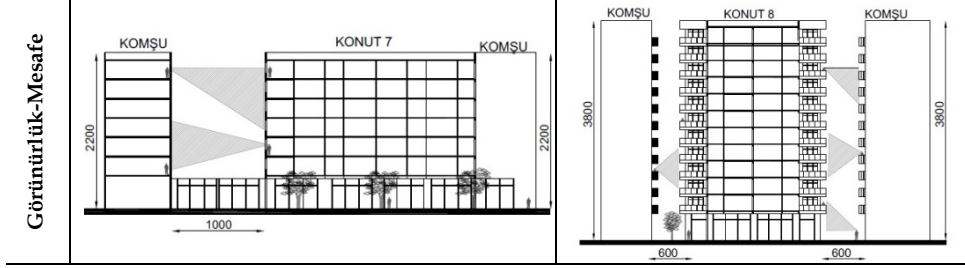
Tablo 3. 1965 Kat Mülkiyeti Kanunu öncesi Apartmanların Mahremiyet Analizi

	Konut 5 (Gümüş Apartmanı-1954)	Konut 6 (Anıt Apartmanı-1964)
Konut plan şeması	<p>1- Sofa 2- Oda-1 3- Oda-2 4- Oda-3 5- Mutfak 6- Tuvalet 7- Banyo 8- Hol 9- Karşılama</p> <p>□ MEKANSAL EŞİK ALANI □ KAMUSAL ALAN ▨ MEKANSAL GEÇİŞ ALANI ▩ ÖZEL ALAN</p>	<p>1- Antre 2- Salon 3- Oda 4- Mutfak 5- Lavabo 6- Tuvalet 7- Gece Holü 8- Banyo 9- Yatak Odası-1 10- Yatak Odası-2 11- Sandık Odası</p> <p>□ MEKANSAL EŞİK ALANI □ KAMUSAL ALAN ▨ MEKANSAL GEÇİŞ ALANI ▩ ÖZEL ALAN</p>
Konut-kamusal ilişkisi	<p>KOMŞU KONUT 5 KOMŞU</p> <p>YARI-KAMUSAL ALAN KAMUSAL ALAN</p>	<p>KOMŞU KONUT 6 KOMŞU</p> <p>KAMUSAL ALAN YARI-KAMUSAL ALAN KAMUSAL ALAN</p>
Cephe doluluk/boşluk şeffaflık	<p>KOMŞU KONUT 5 KOMŞU</p> <p>DOLULUK/BOŞLUK ORANI YAKLAŞIK %40</p>	<p>KOMŞU KONUT 6 KOMŞU</p> <p>DOLULUK/BOŞLUK ORANI YAKLAŞIK %62</p>
Görünürlük-Mesafe	<p>KOMŞU KONUT 5 KOMŞU</p> <p>1200 650 950</p>	<p>KOMŞU KONUT 6 KOMŞU</p> <p>1850 1200 1850</p>

Plan düzleminde mahremiyet analizi ile birlikte cephesel açıdan baktığımız apartman yapılarında, politik (imar) düzenlemelerin etkisi yoğun bir şekilde okunabilmektedir. İlk apartmanların kat yüksekliği (3-6 kat), çekme mesafesi ve parsel boyutları ile 1965 imar planı sonrasında yükselen apartmanların kat yüksekliği (10-14 kat), çekme mesafesi ve parsel boyutları farklılık göstermektedir. Bitişik nizam şeklinde sıralanan ilk apartmanlar dönem sonuna doğru ayırık nizam özelliği gösterse de bloklar arası mesafe konutların kamusal mahremiyet kontrolünü zorlaştırmaktadır. Bunun yanı sıra, yakın mesafeden kaynaklı görsel erişim tehdidi konut sakinlerini pencerelerindeki perdeleri açamaz hale getirdiği yapılan gözlem sonucu tespit edilmiştir (Tablo 4).

Tablo 4. 1965 Kat Mülkiyeti Kanunu sonrası Apartmanların Mahremiyet Analizi

	Konut 7 (Acentacılar Sitesi-1971)	Konut 8 (Evren Sitesi-1976)
Konut plan şeması		
Konut-kamusal ilişkisi		
Cephe doluluk/boşluk oranı		



Benzer şekilde sokak ile doğrudan ilişkili olan ve yarı-kamusal alan özelliği taşıyan balkonlar, ya depolama ihtiyacına cevap vermek için kapatılmış ya da çeşitli görsel erişim engelleyiciler (perde, panjur vb.) ile göz teması sınırlandırılmıştır. Özellikle sokaktan geçen yabancıların görsel erişim sağlayabildiği zemin, birinci ve hatta ikinci katlarda mahremiyetin korunması zorlaşmaktadır. Dolayısıyla birbirine yakın mesafede konumlanan apartman bloklarındaki (Konut 7, Konut 8) doluluk/boşluk oranları incelendiğinde mahremiyetin planlama aşamasında göz ardı edildiği net bir biçimde anlaşılmaktadır.

5. Sonuç

Kişinin içsel dünyasında önemli bir yere sahip olan mahremiyet, konuttan ayrı düşünülemez. Konut-insan-mahremiyet ilişkilerini ele alan çalışmalarda, konut konumu (konut-komşu bina ilişkisi), konut cephesi (sokak-konut ilişkisi), konut girişi (mekânsal eşik), konut içi kamusal/özel ayrımı (mekânsal geçiş) gibi alt başlıklar yer almaktadır. Modernizm ile değişimin her alanda hissedildiği bir süreçte, konutun değişimi dolayısıyla mahremiyetin evrilmesi kaçınılmazdır. Geçmişte geleneksel konutun biçimlenmesinde var olan, konutu kamusal alandan eşik mekân diyebileceğimiz, açık ve kapalı mekânlarla ayıran kurgunun, ortak bir mahremiyet anlayışının ürünü olduğunu söyleyebiliriz. Ancak apartmanlaşma süreci ile birlikte planlama kararları ortak mahremiyet anlayışını erkin mahremiyet anlayışına dönüştürmüştür. Planlamanın, kararların, düzenlemelerin arka planını yani biçimin arka planını modernizm oluşturmuştur. Örnek teşkil eden batıdan ithal edilen uygulamalar konfor, yaşam tarzı, kadının konumu gibi birçok faktörle birlikte değişmiştir.

Geleneksel evlere alternatif olarak ortaya çıkan apartmanlarla fiziksel çevrenin denetim sınırları değişmiş, konutun konutla olan ilişkisinde planlama ve tasarım belirleyici olmuştur. Geleneksel Konya Evlerinde içe dönük yaşam kültürü mekânlara da yansiyarak dışarıya karşı sert bir kabuk oluşturan güçlü bir kamusal mahremiyet yaklaşımını sergilemektedir. Sokak ile konut arasında mahremiyet hiyerarşisini sağlayan yüksek duvarlarla çevrili avlunun geniş bir alana tekabül etmesi ile kullanıcılara kontrol edilebilir sınırlar içerisinde rahat hareket etme imkânı sağlanmaktadır. Özellikle kadının egemenlik alanı olan mutfakın avlu ile doğrudan ilişkilendirilmesi sonucu, kadın gündelik

faaliyetlerini yerini getirirken mahremiyeti de koruma altına alınmıştır. Avlulu konut yaklaşımı günümüz müstakil konutları ile özdeş bir egemenlik alanı sunmaktadır.

Apartmanlaşma sürecinde Kat Mülkiyeti Kanununun yürürlüğe girmediği süre zarfında apartmanların aile apartmanı özelliği göstermesi, bir anlamda geniş ailelerin çekirdek aileler olarak farklı katlarda ikamet etmesini sağlamıştır. Böylece apartmanın tüm kullanıcılarının yabancı olmamasından dolayı bütüncül bir kamusal mahremiyet sağlanmıştır. Fakat apartman plan şemalarındaki geleneksel (çok fonksiyonlu odalar) ve modern (mekânlar arası geçiş) izlerin bir arada kullanılması bireysel mahremiyet kontrolünü zorlaştırmaktadır. 1965 Kat Mülkiyeti Kanunu sonrasında apartmanlara uygulanan imar düzenlemeleri sonucu, yüksek bloklar arasındaki çekme mesafesinin altı metreye kadar düşmesi bloklar arası mahremiyet sınırını tehdit eder hale gelmiştir. Kullanıcılar bu durum karşısında görsel erişimi engelleyici elemanlar ile mahremiyet mekanizması oluşturmaya çalışmışlardır. Temelde binalar yaklaştıkça insanların birbirlerinden uzaklaşmasına neden olan bu politik düzenleme, modern dünyada bireyin ve toplumun egemenlik alanını işgal etmesinin bir sonucu olarak değerlendirilmektedir.

Sonuç olarak, modern bireyin sınırlarını öznel dünyası çerçevesinde kendisi belirlemektedir. Evin kamuya açılım sağlayan elemanları/mekânları (pencere, kapı, balkon...) kullanıcının düşünümsel mahremiyet sınırlarına bağlı olarak davranışa/eyleme yansiyarak şekillenir, sınırlandırılır, açılır veya kapanır. Bu eylemlerde kamusalın ne kadar eve dâhil olduğu, olabildiği, evin kamusala olan hâkimiyeti de önemlidir. Katlı yapılarda zeminden uzaklaşıkça kamudan da uzaklaşmaktadır. Benzer şekilde konutun kamusal alana açılan, filtrelenebilir engeller olarak tanımlayabileceğimiz pencerelerin kullanımı kullanıcının mahremiyet sınırı ile belirlenmektedir. Dolayısıyla pencerelerin perdelerinin açık olma durumu, dıştan görünürlükle ilgili olarak farklılaşabilecektir. Kullanıcının içsel dünyasındaki inancına, kültürüne bağlı mahremiyet anlayışı yaşadığı mekânlarda mahremiyet mekanizmaları oluşturulmasında etkili olmaktadır. Bununla birlikte evin neye açıldığı hangi mesafede neyi gördüğü ve ne kadar görüldüğü de mekanizmaların oluşturulmasında belirleyicidir. Yani imar düzenlemeleri, tasarımcıların aldığı kararlar, yakınlık, görünürlük, hâkim olma anlamında kararları getirmektedir. Kişi yaşamayı seçtiği konutun imkânları dâhilinde mahremiyet sınırlarını kendisi çizebilmektedir. Mahremiyet tehdidine karşı birey, bir yandan görülebilirlik durumu üzerine, bir yandan da görmek istememe üzerine kurgulanmış bir davranış modeli sergilemektedir. Yerel kimliğinden sıyrılan konut mimarisi modernleşme eğilimini hızla benimsenirken, kültüre bağlı zihinsel mücadele mahremiyet için sınırlar oluşturmaya devam etmektedir ve edecektir. Mahremiyet ve konut/mesken/ev mimarisi çok daha derin araştırmalara halen açıktır.

Bilgilendirme: Çalışmada çıkar çatışması yoktur. Yazarlar çalışmaya eşit oranda katkıda bulunmuştur.

Kaynaklar

- Aka, A. S. (2007). Konya Şehri'nin Kuruluş ve Gelişimini Etkileyen Coğrafi Faktörler, Doktora Tezi, Selçuk Üniversitesi, Ortaöğretim Sosyal Alanlar Eğitimi Anabilim Dalı, Coğrafya Öğretmenliği Bilim Dalı, Sosyal Bilimler Enstitüsü, Konya.
- Akdemir Ersoy, Z. (2002). Konut ve Ev Kavramlarının Karşılaştırmalı Analizi, Doktora Tezi, Dokuz Eylül Üniversitesi, Fen Bilimleri Enstitüsü, Mimarlık Anabilim Dalı, Bina Bilgisi Ana Bilim Dalı, İzmir.
- Aktan, C. C. ve Tunç, M. (1998). Bilgi Toplumu ve Türkiye, Yeni Türkiye Dergisi Ocak-Şubat, 118-134.
- Altınışık, B. (2019) Mahremiyet, Kent ve Konut: Erikoğlu Evi, Ege Mimarlık Haziran Sayısı, 44-49.
- Alkan, A. (1994). Konya Tarihi Kentin Planlama Sorunları, Konya.
- Arlı, A. (2005). Cumhuriyet Döneminde Türkiye'de Şehirleşme ve Gecekondu Araştırmaları, *Türkiye Araştırmaları Literatür Dergisi*, 3 (6), 283-352.
- Aydın, D., Gürcan Diren, D. (2004). The change of surface in dwellings as border element in the process of urbanization, Applications-Theories", International Gazimağusa Symposium 2004 Medi-Triology: Momentum, Metamorphosis, Manifesto Eastern Mediterranean University Press, Gazimağusa, North Cyprus, Turkey, 51-60.
- Aydın, N. (2015). Hadislerde Mesken Mahremiyetini Tehdit Eden Unsurlara Karşı Alınan Önlemler, *Ekev Akademi Dergisi*, yıl:19, Sayı:63, 287-314.
- Aygör, E. (2015). 19. Yüzyıl Sonu ve 20. Yüzyıl Başlarında Konya Evlerinin Mimari Gelişimi ve Değişimi, Doktora Tezi, Sanat Tarihi Bölümü, Sosyal Bilimler Enstitüsü, Selçuk Üniversitesi, Konya
- Bakır, İ. ve Alkan Bala, H. (1998). Konya'da Ev Mimarisinin Değişimi, *Yeni DpeK Yolu Konya Ticaret Odası Dergisi, Konya-I, Özel sayı*, 245-264.
- Balcı, Y. (2011). Türkiye' de Konut Sorunu, İstanbul Üniversitesi, İktisat Fakültesi Mecmuası, 46, <https://dergipark.org.tr/tr/download/article-file/8445> Erişim Tarihi: 17.11.2020
- Bergen, L., (2013). Kozmosta Yerlilik Evlerimizi Kaybediyoruz, Hitabevi Yayınları, Ankara.
- Berk, C. (1951). Konya Evleri, *İstanbul Matbaacılık T.A.O. İstanbul*.

- Bilgin, İ. (1998). Modernleşmenin ve Toplumsal Hareketliliğin Yörüngesinde Cumhuriyet'in İmarı. Sey (ed). 75 yılda Değişen Kent ve Mimarlık, *Tarih Vakfı Yayınları*, İstanbul, 255-272.
- Bilgin, N. (2003). Sosyal Psikoloji Sözlüğü: Kavramlar, Yaklaşımlar, Bağlam Yayıncılık, İstanbul.
- Bognar, B. (1985). A Phenomenological Approach to Architecture and Its teaching in the Design Studio, *Dwelling, Place and Environment*, pp.183-197.
- Demirarslan, D. (2011). Osmanlı Barınma Kültüründe Harem Olgusu ve Mekân Tasarımına Etkileri, *Atatürk Kültür Dil ve Tarih Yüksek Kurumu Bülteni*, 1 (1), 209-220.
- Dikilitaş, Y. (2003). Konya'nın Evleri ve Konya'nın İnsanları, In: Konya Kitabı VI, Eds: İpek Yolu Konya Ticaret Odası Dergisi, p. 399-405.
- Gerber, H. (1980). Social and Economic Position of Women in an Ottoman City, Bursa, 1600-1700, *International Journal of Middle East Studies*, 12 (3), 233.
- Günal B., Esin N. (2007). İnsan - Mekân İletişim Modeli Bağlamında Konutta Psiko-sosyal Kalitenin İrdelenmesi, *itüdergisi/a*, mimarlık, planlama, tasarım Cilt:6, Sayı:1, 19-30.
- Göregenli, M. (2015). Çevre Psikolojisi: İnsan-Mekan İlişkileri, İstanbul Bilgi Üniversitesi Yayınları, İstanbul.
- Hall, E. T. (1990). *The Hidden Dimension*, Garden City, Anchor Books, New York.
- Handa, M. L. (1986). Peace Paradigm: Transcending Liberal and Marxian Paradigms" Paper presented in International Symposium on Science, Technology and Development, New Delhi, India, March 20-25.
- Heynen, H. (1999). *Architecture and Modernity A Critique*, MIT Press.
- İzgi, U. (1999). *Mimarlıkta süreç, kavramlar ilişkiler*, YEM Yayın, İstanbul.
- Kaygusuz, İ. (2011). Küreselleşme Sürecinin Yerel Kültürler Üzerindeki Etkisi: Konya Örneği, Yüksek Lisans Tezi, Sosyoloji Bölümü, Sosyal Bilimler Enstitüsü, *Sakarya Üniversitesi*, Sakarya.
- Kaysılı, B. (2006). Tanzimat'tan Cumhuriyet'e Türkiye'de Sağlık Eğitimi Üzerine Bir Araştırma (1839-1938), Selçuk Üniversitesi Sosyal Bilimler Enstitüsü Orta Öğretim Sosyal Alanlar Ana Bilim Dalı Tarih Öğretmenliği Bilim Dalı, Yüksek Lisans Tezi, Konya.
- Keleş, R. (1983). 100 Soruda Türkiye'de Şehirleşme, Konut ve Gecekondu, *Gerçek Yayınevi*, Ankara.

- Keleş, R. (2013). Kentleşme politikası, *İmge Kitabevi*, Ankara.
- Koca, D. (2015). 2000 Sonrası Konut Üretim Sürecindeki Değişimler ve Kentleşme Üzerine Etkisi, *I. Uluslararası Kent Araştırmaları Kongresi*, 590-605.
- Kodak, D. (2018). Düşünümsel Modernitede Mahremiyeti Yeniden Tanımlamak: Kuşaklararası Bir Araştırma, *Connectist: Istanbul University Journal of Communication Sciences*, 2018, 54: 85-116.
- Kongar, E. (2010). Toplumsal Değişme Kuramları ve Türkiye Gerçeği, *Remzi Kitabevi Yayınları*, İstanbul.
- Levend, S. (2015). Kente İlişkin Plan Kararlarının Üretilmesine Yön Veren Güç İlişkilerinin İrdelenmesi, Doktora Tezi, *Selçuk Üniversitesi, Fen Bilimleri Enstitüsü, Şehir ve Bölge Planlama Anabilim Dalı*, Konya.
- Madanipour, A. (2003). Public and Private Spaces of the City. Abingdon and New York: Routledge.
- Madanipour, A. (2007). Social Exclusion and Space, *The City Reader*. London: Routledge. 158-165.
- Mutdoğan, S. (2014). Türkiye’de Çok Katlı Konut Oluşum Sürecinin İstanbul Örneği Üzerinden İncelenmesi, *Hacettepe Üniversitesi Sosyolojik Araştırmalar E-Dergisi*, 1-27.
- Norberg-Schulz, C. (1963). Intention in Architecture, *Massachusetts Institute of Technology, Cambridge, The M.I.T. Press*, Oslo and London.
- Odabaşı, A.S. (1998). 20. yüzyıl başlarında Konya’nın görünümü, *T.C. Konya Valiliği, İl Kültür Müdürlüğü*, Konya.
- Özbay, F. (1990). Evler, Kadınlar ve Ev Kadınları; Değişme, (der) Tekeli, Şirin; Kadın Bakış Açısından 1980’ler Türkiye’sinde Kadınlar, İletişim Yayınları.
- Öztürk, R. H. (2015) 1923-1938 Yılları Arasında Yerel Basında Konya Ekonomisi, *Sosyal Bilimler Enstitüsü Dergisi* (33), 97-105.
- Rapoport, A. (1977). *Human Aspects of Urban Form: Towards a man – Environment Approach to Urban Form and Design*, Oxford, Pergamon Press.
- Rapoport, A. (1997). Theory in Environment Behavior Studies Transcending Times, Settings and Groups, *Handbook of Japan-United States Environment-Behavior Research*, 399-421.
- Sey, Y. (1998). Cumhuriyet Döneminde Konut, *İstanbul, Tarih Vakfı Yayınları*.
- Subaşı, N. (2007). Konya’da Modernleşme ve Gündelik Hayatın Yeniden Üretimi, *Şehir Araştırmaları Dergisi* (1), 15-27.

<http://necdetsubasi.com/calisma/makale/59-konyada-modernlesme-ve-gundelik-hayatin-yeniden-uretimi> Erişim Tarihi: 22.10.2020

- Sungur, M. (2020). Sosyal Paradigmaların Mekânsal Mahremiyete Etkilerinin Farklılaşan Konut Tipolojilerinde Araştırılması: Konya Örneği, Doktora Tezi, Konya Teknik Üniversitesi, Lisansüstü Eğitim Enstitüsü, Mimarlık Ana Bilim Dalı, Konya.
- Şalgamcıoğlu, M. E. (2013). İstanbul'da Çoklu Konut Gelişiminin Semantik ve Sentaktik Olarak İrdelenmesi: 1930-1980 Dönemi, Doktora Tezi, İstanbul Teknik Üniversitesi, Fen Bilimleri Enstitüsü, İstanbul.
- Tanyeli, U. (2001). Mahremiyet ve Konforun Tarihi; Türkiye'de Oda (15.-20. Yüzyıllar), *Sanat Dünyamız* (81), 157-167.
- Tanyeli, U. (2001a). 15.Yüzyıldan Erken Cumhuriyete Konya'da Mimari, *Gez Dünyayı Gör Konya'yı*, Haz:Ahsen Erdoğan, Yapı Kredi Yayınları 1560, İstanbul, 177-187.
- Tanyeli, U. (2005). İstanbul 1900-2000: Konutu ve Modernleşmeyi Metropolden Okumak, *Ofset Yapımevi Yayınları*, İstanbul.
- Tanyeli, U. (2012). İstanbul'da Mekan Mahremiyetinin İhlali ve Teşhiri: Gerilimli Bir Tarihçe ve 41 Fotoğraf, *Ofset Yayıncılık*, İstanbul, 7-74.
- Tekeli, İ. (2009). Konut Sorununu Konut Sunum Biçimleriyle Düşünmek, *İstanbul*, Tarih Vakfı Yurt Yayınları.
- Türkün, A. (2011). Konut Alanlarında Radikal Dönüşümler. Konut sempozyumu. İstanbul, TMMOB Mimarlar Odası İstanbul Büyükkent Şubesi Yayınları: 339-381.
- Ulusoy, M. (1999). Konya'da Apartman Yapılarının Tarihsel Gelişimi, Doktora Tezi, *Selçuk Üniversitesi*, Fen Bilimleri Enstitüsü, Mimarlık Anabilim Dalı, Konya.
- Vassilaki, P., Ekim, E. (2015). Levels of privacy, on the borders of public, semi public, private residential life, Master Thesis, Chalmers University of Technology, Department of Architecture, Göteborg, Sweden.
- Yenice, M. S. (2005). Kentsel Planlama Sürecinde Konya Kent Formunun Gelişimi Üzerine Bir Araştırma, Yüksek Lisans Tezi, *Selçuk Üniversitesi*, Fen Bilimleri Enstitüsü, Konya.
- Yenice, M. S. (2012). Konya Kentinin Planlama Tarihi ve Mekânsal Gelişimi, *Erciyes Üniversitesi Fen Bilimleri Enstitüsü Fen Bilimleri Dergisi*, 28 (4), 343-350.

- Yılmaz, O. K. (2019). Türkiye’de Kentsel Dönüşümün Uygulayıcı Aktörleri ve Yaptıkları Çalışmaların Sayısal Verileri, *Marmara Türkiyat Araştırmaları Dergisi*, 6 (2), 300-316.
- Yırtıcı, H. (2010). Rant Ediminde Kent Toprağı, *TMMOB Mimarlar Odası Ankara Şubesi Yayını*, 5-9.