

Türk İslâm Medeniyeti Akademik Araştırmalar Dergisi
Journal of the Academic Studies of Turkish-Islamic Civilization
 timad

Cilt / Volume: 16 - Sayı / Issue: 32 - Yıl / Year: 2021
 Mart/March - Yaz / Summer

ISSN: 1306-4223

**1950-1980 Aralığında Sivas'ta İnşa Edilmiş Konut Dizgelerinin Tipolojik
 Değişkenlik Bağlamında Değerlendirilmesi**

*The Assessment of The Housing Systems Built in Sivas Between 1950-1980 in the Context of
 Typological Variability*

Pınar KOÇ*

Arş. Gör. Dr., Sivas Cumhuriyet
 Üniversitesi Mimarlık Bölümü, Bina
 Bilgisi
 Anabilim Dalı
 Research Assist. Dr., Sivas Cumhuriyet
 University Department of Architecture
 pinarkoc85@gmail.com
<http://orcid.org/0000-0001-8727-2655>

Uğur TUZTAŞI

Doç. Dr., Sivas Cumhuriyet Üniversitesi
 Mimarlık Bölümü, Bina Bilgisi
 Anabilim Dalı
 Assoc. Prof. Dr., Sivas Cumhuriyet
 University Department of Architecture
 ugurtuztasi@gmail.com
<http://orcid.org/0000-0003-3668-5665>

Makale Bilgisi / Article Information

Makale Türü / Article Types: Araştırma Makalesi/Research Article

Geliş Tarihi / Received: 02.09.2020

Kabul Tarihi / Accepted: 27.11.2020

Cilt / Volume: 16, Sayı / Issue:32, Sayfa / Pages: 361-386

Atıf / Cite as: Koç, P., Tuztaşı, U. (2021), 1950-1980 Aralığında Sivas'ta İnşa Edilmiş Konut Dizgelerinin Tipolojik Değişkenlik Bağlamında Değerlendirilmesi [*The Assessment of The Housing Systems Built in Sivas Between 1950-1980 in the Context of Typological Variability*] Türk İslâm Medeniyeti Akademik Araştırmalar Dergisi-Journal of the Academic Studies of Turkish-Islamic Civilization, 16/32: 361-386.

İntihal / Plagiarism: Bu makale, en az iki hakem tarafından incelendi ve intihal içermediği teyit edildi./ This article has been reviewed by at least two referees and scanned via a plagiarism software.

* Sorumlu Yazar/Corresponding Author

1950-1980 Aralığında Sivas'ta İnşa Edilmiş Konut Dizgelerinin Tipolojik Değişkenlik Bağlamında Değerlendirilmesi

Öz

Bu çalışma, 1950 sonrasında Sivas'ta konut sunumunu ortaya koymayı amaçlamaktadır. Araştırmanın yöntemi, tarihyografik bir okuma pratiğinden ve Sivas Belediyesi Arşivi'nden edinilen konut projelerinin değerlendirilmesinden oluşmaktadır. İlk aşama, 1965 yılına ait Sivas İli Analitik Etüdleri üzerinden konut ekseninde genel bir durum saptamasını ve 1950-1970 zaman aralığındaki konut sunumunun değerlendirilmesini kapsamaktadır. İkinci aşamada ise 1970 sonrasında ivmelenen kooperatif girişimleri ve konut sunumundaki diğer eğilimler analiz edilmiştir. Buna göre, Sivas'ta 1960'lara kadar erken cumhuriyet döneminin kübik mimarisiyle inşa edilen apartmanlar, 1960'ların ortalarından itibaren çözülen bir modernist estetiğin takipçisi olmuştur. Öte yandan aynı süreçte üst gelir grubunun karşılayabileceği şekilde inşa edilen karma fonksiyonlu ve yüksek katlı apartmanlar ortaya çıkmıştır. Dönemin değişen koşulları içerisinde alt gelir grubu ise, lojmanlar yerine gecekondular ve kooperatiflere yönelen bir girişimin parçası olmuştur. 1970 sonrasında ise bir yandan aile apartmanları inşa edilirken bir yandan ortaklık yoluyla inşa edilen çok katlı ya da çok bloklu apartmanlar belirmiştir. Kimi zaman da işveren aracılığıyla inşa edilen konutta, sürecin en belirgin nüvesi, kooperatifler aracılığıyla edinilen kazanımlardır. Konutun bu çeşitlenmiş üretim kaynakları, dönemin tasarımcı aktörlerinin rolünü belirginleştirmiştir. Sonuçta, 1950'den 1980'lere kadar kentsel mekânda farklı konut sunumları farklı dinamikler aracılığıyla biçimlenmiştir.

Anahtar kelimeler: Konut, kooperatif, modern mimarlık, Sivas.

The Assessment of The Housing Systems Built in Sivas Between 1950-1980 in the Context of Typological Variability

Abstract

This study aims to reveal housing supply after 1950s in Sivas. Research method consists of a historiographic practice and an evaluation of house projects which acquired from Sivas Municipality Archive. First phase is comprised of an investigation on housing supply between the range of 1950-1970 and a general assessment from the point of Sivas İli Analitik Etüdleri, dated 1965. In the second phase, housing cooperatives after 1970 and other tendencies in housing supply in Sivas are analyzed. Shortly, cubic apartment blocks of early republican architecture was become widespread in Sivas until 1960s and after the 1960s this modernist aesthetic was loosened. On the other hand, high-rise and mixed-functional apartment blocks which afforded by high-income group were revealed. Middle class and low-income group in the same period were become a part of cooperative initiative and shanty houses. While apartments for families were continued to build in the city, high-rise and multi-blocks apartments were

revealed after 1970as a consequence of partnership. In addition to partnership, apartments were also built by contracts between the employer and contractor. However, this period was best characterized through housing cooperatives. Besides, this diversified building sources of house crystallizes the role of designer actors of the period. Consequently, different housing supplies in urban space are shaped by different dynamics from the 1950s to 1980s.

Keywords: Cooperative, house, modern architecture, Sivas.

1. Giriş

Modern konut, Sivas'a, erken Cumhuriyet döneminin önemli sanayi yatırımlarından olan Sivas Devlet Demiryolu Yerleşkesi ve Cer Atölyesi çalışanları için inşa edilen lojmanların kübik formasyonu ile aktarılmıştır. Yaklaşık 1940'lara denk gelen bu süreç, İkinci Dünya Savaşı sonrasında Sivas'ta aile apartmanları ve küçük ölçekli toplukonut girişimleriyle devam etmiştir. Az katlı, düşük yoğunluklu ve bahçeli olarak biçimlenen modern konut, kentsel mekânda 1950'ler boyunca önemli arterler üzerinde ortaya çıkmıştır. Kabul edilmiş tarihsel bir kırılma noktası olarak 1950 yılı, ülke sathında değişimin işaretçisidir. Öyle ki, Bilgin (1998)'e göre, 1950'ler sonrası Türkiye modernleşmesi, öncelikle kadim gelenekten sonra da modernleşme geleneğinden sapmaları içeren iki katlı bir kopuş olup, bu kopuşla birlikte bürokratik elit tarafından biriktirilen yüz yıllık modernleşme bilinci işlevsiz ve geçersiz kılınmıştır. Bu tarihten itibaren erken cumhuriyet döneminin politik, ekonomik ve kültürel ideolojisinden uzaklaşılması, hızlı kentleşme ve kırsal alandan kente hızlı bir göçün yaşanması, 1950 ve sonrası için konut sorununun başka bir güzergâhta planlanmasını/çözümlemesini gündeme taşımıştır. Konut üretimi açısından 1950'li yıllar, bir seferberlik otamına tekabül eden bir içeriği yansıttığından süreç, yapı teknolojisi ve malzeme pazarı kapsamındaki altyapısının neredeyse yetersiz olduğu, planimetrik anlayış ve gelişme ekseninde ise geleneksel olanla modern olan arasında dönüştürme-uzlaştırma biçiminde ilerlenen bir boyutla karakterize olmaktadır (Cengizkan, 2019). Dolayısıyla dönemin kitlesel konut ihtiyacı, tüm toplumsal katmanların imkânlarını seferber ettiği ve kentsel ranttan pay aldığı bir süreç içinde gerçekleşmiştir (Bilgin, 1998). Ayrıca dönemde yabancı uzmanlardan da yararlanılmaya devam etmiştir. Örneğin, 1951'de Skidmore, Owings ve Merrill'den gelen uzmanlar konut sorunu üzerine bir rapor hazırlamıştır (Sey, 2007). Aslında konut sorununu çözmek amacıyla İkinci Dünya Savaşı sonrasında ülke sathında yapılan birtakım girişimler de bulunmaktadır. Örneğin, 1948'de Bina Yapımı Teşvik Kanunu kabul edilmiştir (Özorhon, 2009). 1944'te ise Memur Konutları Yasası kabul edilmiş ve bu yasa kapsamında 1947'de tamamlanan Ankara Saraçoğlu Mahallesi ortaya çıkmıştır; benzer şekilde, Emlak Kredi Bankası'nın kurulmasıyla İstanbul'da 1947'de Levent Mahallesi ve 1951'de Koşuyolu Mahallesi projeleri geliştirilmiştir (Sey, 2007). 1957'de yapımına başlanan Ataköy kompleksi de aynı bankanın girişimleriyle

gerçekleştirilirken 1946'da kurulan Sosyal Sigortalar Kurumu ise işçi konutları için birtakım düzenlemeler sunmuştur (Sey, 2007). Genellikle orta gelir grubuna hitap etmesi amaçlanan bu toplu konut girişimleri, halka, düşük faizli, uygun taksitli bir ödeme planı sağlayarak hızlı bir şekilde konut sunumu gerçekleştirmek üzerine kurgulanmıştır. Ancak bu çabalar, konut sorununun çözümü için etkin bir rol oynayamamış ve gecekondu hızla yayılırken, orta gelir grupları için ise apartman yapımı hızlı bir çözüm olarak belirmiştir. 1963'ten sonra ise beş yıllık kalkınma planları kapsamında devlet bütçesinin %20'si konut yapımı için ayrılmıştır; bu süreçte, düşük gelir grubu için 30,5-63 m² ve alt-orta sınıf gelir grubundakiler için 63 m² ve 100 m² arasında değişen minimum konut standardı belirlenmiştir (Bozdoğan & Akcan, 2012). Özetle, 1950'lerden 1960'ların sonuna kadar bir apartmanlaşma süreci yaşanmış, 1970'lerde çok daireli tek bloktan büyük ölçekli konut üretimine geçilmiştir; yine 1970'lerde belediyelerin yeni konut piyasasında etkin bir şekilde kendisine yer açığının altını çizmek gerekir (Sey, 1998).

1950'ler itibariyle Emlak Kredi Bankası'nın üstlendiği büyük ölçekli konut projeleri aynı zamanda konutun kavramsal içeriğini de dönüştüren uygulamalar olarak kavranmalıdır. Bankanın finanse ettiği ilk örnekler, rasyonel tasarım ilkeleri, güneş, havalandırma, yeşil alan gibi konularda modernist öğretilere sadık kalarak kaliteli çevrelerin oluşmasına yardımcı olmuştur (Bozdoğan, 1999). Örneğin, İstanbul Ataköy kompleksi, 50 bin kişilik bir yerleşim alanı olarak tasarlanmış, 618 konutluk ilk mahalle 1961'de tamamlanmış olup bu orta gelir gruplarına hitap etmesi öngörülen mahalleler, üst gelir gruplarının karşılayabileceği maliyete ulaşmıştır (Sey, 1998). Bir anlamda, erken 1960'lara kadar konut yerleşimleri, bahçekent anlayışıyla tasarlanmaya devam etmiştir. Örneğin Koşuyolu Mahallesi, 1951-54 yılları arasında gerçekleştirilmiş ve konut yerleşimi, bahçe içinde, tek-iki katlı ikiz ve sıraev olarak tasarlanmıştır (Özorhon, 2009). Konut yerleşimlerinin mimari karakteri açısından esas değişim, İstanbul'daki birinci Levent ve dördüncü Levent konut projeleriyle açığa çıkmıştır. Birinci Levent olarak bilinen konut yerleşimi, savaş öncesi bahçekent ilkelerini izlerken, dördüncü Levent konut projesi, geniş açıklıklı alanlar üzerinde birbirinden bağımsız olarak duran uzun, çoklu-aile bloklarıyla gerçekleştirilmiştir (Bozdoğan & Akcan, 2012). Bu uygulamanın dönemin konut kavrayışına getirdiği yenilikçi bir tasarım girdisi de konut şemalarının farklı aile büyüklükleri ve çoklu konut tipleri ile çeşitli komşuluk ilişkilerini içeren bir düzenekle ele alınması olmuştur (Bozdoğan & Akcan, 2012). Dönemin büyük ölçekli bu toplukonut girişimleri, giderek, tekil ölçekli, çok katlı, çoklu konut birimlerinden oluşan büyük apartman bloklarına doğru evrilmiştir. Baysal-Birsel ortaklığıyla tasarlanan Hukukçular Sitesi (1960-61), Nejat Ersin tarafından tasarlanan Cinnah 19 (1958-60) gibi örnekler, dönemin tekil ölçekte gerçekleştirilen apartmanları olarak öne çıkmaktadır. Bundan sonraki süreç, giderek, yap-satçı apartman bloklarına evrilerek gecekondu yayılımıyla birlikte kentsel mekânı şekillendirmiştir. Bu metin, konut sunumu açısından ülke

sathındaki gelişim çizgisini Sivas ölçeğinde ele alarak, özellikle, 1950'lerin sonundan 1980'lere varıncaya kadar kentsel mekânda öne çıkan konut yerleşimlerini ve apartman bloklarını analiz edecektir. Araştırmanın temel yöntemi, belediye arşivinde yer alan projeler yardımıyla yapı/yapılara ait özgün tasarım unsurlarının tespiti ile güncel durumlar üzerinden mekânsal yapısal değerlendirmeleri tarihyografik bir kurguyla irdelemeye dayanmakta olup, yine kentsel biçimleşme üzerinden mekânsal aktarımlar/etkileşimler gibi girdileri yorumlamakta bu okuma pratiğinin bir parçasıdır. Bu bağlamda fiziksel çözümlemeye yönelik olarak 1965 yılına ait Sivas İli Analitik Etüdüleri üzerinden yerleşim ölçeğindeki konumlanış, kentsel düzenekteki dokusal ilişkiler (geleneksel konut morfolojisinin değişimi/dönüşümü) gibi mekânsal örüntülere ilişkin genel bir durum saptaması yapılarak ve 1950-1970 zaman aralığındaki konut potansiyeli, mekânsal dizgelenişler değerlendirilecektir. İkinci aşamada ise 1970 sonrasında ivmelenen kooperatif girişimleri ve konut sunumundaki diğer eğilimler analiz edilecektir.

2. Sivas'ta Konut Üretiminin 1950 Sonrası Genel Durumu

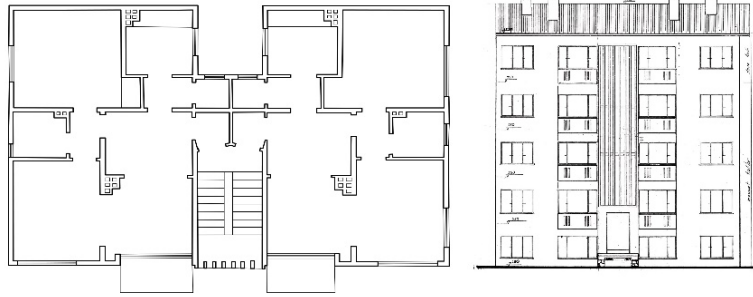
1950 sonrasında kentler için yeni gelişme rotasının ya da iskân faaliyetinin temel ittirici gücü, konut olmuştur. Bir yandan hızlı kentleşmeye bir tepki olarak bir yandan da artan göç dalgası üzerinden konut sorunu, kentsel mekânda yapılaşma hareketini manipüle eden başat belirleyici nüve haline gelmiştir. Sivas'ta fabrika çalışanları için 1930'lardan başlayarak 1940 ve 1950'li yıllar boyunca devam eden lojman yapımı, özellikle 1940'tan itibaren kübik formasyonun kentsel mekâna aktarılmasında öncü rol oynamıştır. Lojmanlara ek olarak, 1950'ler boyunca kentte kübik konut imgesi üzerinden aile apartmanları gerçekleştirilmiştir. İstasyon Caddesi, Atatürk caddesi, Bankalar Caddesi ve Stadyum Sokak gibi önemli arterler üzerinde inşa edilen bu yeni apartman blokları, 1960'lara kadar uzanan bir temsiliyet biçimiyle ortaya çıkarken kübik formasyonda küçük ergimler/çözümler meydana gelmiştir. Dönemin apartman blokları, gerçekte, 1950 öncesinin kübik formasyonundan alıntılarla gerçekleştirilen ve pencere açıklıkları ya da cephe yüzeylerindeki küçük detaylarla bir önceki dönemden farkını ortaya koyan konut sunumlarıdır. Bunlar arasında Arat Apartmanı (1968), İlgün Apartmanı, Bayram Apartmanı, Ekşi Kardeşler Apartmanı (1967) ve Stad Apartmanı (1962) gibi örnekler, 1960'lar boyunca kentte konut sunumunun az katlı ve düşük yoğunluklu bir şekilde devam ettiğini göstermektedir (Şekil 1).

Arat, İlgün, Bayram, Ekşi Kardeşler ve Stad Apartmanı gibi örnekler, iç mekân düzeni açısından irdelendiğinde, genellikle, tek apartman dairesi (bir katta tek daire) üzerine kurgulanan mekânsal organizasyon şemalarını içermektedir. Bu konut birimlerinde, ortak bir şema olarak, merkezi bir hol etrafında oda, mutfak ve diğer ıslak hacimlerin sıralandığı saptanmıştır ve bu dizilimde, yoğunlukla içinde konumlandığı arsanın biçimsel düzeninin etkili olduğu bir planimetrik kuruluş hâkimdir. Dönemin apartman bloklarındaki bir

başka ortak yönelim de kullanılan şemada, işlevsel ve mekânsal herhangi bir ayırımın gerçekleşmemesidir. Bunlar arasından sadece Stad Apartmanı'nda rasyonel bir plan şeması izlenebilmektedir. Stad Apartmanı, plan ve cephe düzeni açısından simetrik bir şekilde tasarlanmış olup planimetrik kuruluşu, birbirine eş iki konut biriminden oluşmaktadır. Merkezi bir giriş mekânı üzerinden yaşama mekânlarına geçilirken daha küçük şekilde planlanmış iki adet ikincil holden de mutfak, yatak odası, banyo gibi mekânlara geçilmektedir. Bunun anlamı, erken cumhuriyet döneminde kente aktarılan kübik formasyonun ve modern yaşam donatılarının, 1960'lara gelindiğinde etkinliğini sürdürdüğü, planimetrik kuruluşta mekânsal hiyerarşi ve işlevsel ayırım çok belirginleşmese de rasyonel tasarım ilkelerinin yaygınlaştığı ve fakat cephe düzeni açısından kübik formasyonun küçük detaylar aracılığıyla çözülmeye başladığıdır (Şekil 2).



Şekil 1.Sivas'ta 1960'ların konut sunumundan örnekler: Arat Apartmanı, Ekşi Kardeşler Apartmanı, Stad Apartmanı, İlgün Apartmanı ve Bayram Apartmanı (yazarların arşivi, 2018).



Şekil 2. Kentte 1960'ların plan ve cephe düzeninden bir örnek:
Stad Apartmanı (Sivas Belediyesi, 2018).

Kentte erken modernizmin rüzgarıyla konutun kütesel biçimlenişini doğrudan etkileyen kübik formasyon 1960'larda yavaş yavaş çözülmeye başlamış, sonrasında ise ülke sathındaki gelişmeler doğrultusunda konut üretimi kentte çeşitlenmiştir. Öyle ki, toplu konut açısından 1960 sonrası önemli bir girişimi olarak görülecek ordu mensuplarının konut ihtiyacını gidermek üzere kurgulanan ve bu ekseninde 1960'ta emekliye ayrılan subaylar için yaptırılmış olan 1658 adet konut (Sey, 1998) uygulamasının Sivas ölçeğindeki benzer bir tasarım kurgusuyla gerçekleştirilmesi öznel bir uygulama olarak göze çarpar. Bu bağlamda Sivas'ta da kentin batı yakasında konumlanan tren garının kuzeybatısında, Barbaros Bulvarı üzerinde konumlanan Subayevleri, 1960'ların önemli bir toplukonut girişimidir. Birbirinden bağımsız bloklar şeklinde inşa edilen Subayevleri, üç tipte tasarlanmıştır. İlki, dört adet bağımsız bloktan oluşan beş katlı apartmanlarken ikinci tip, yola paralel şekilde konumlanan, iki katlı ve uzun prizmatik gövdelerden oluşan üç adet apartman bloğudur. Üçüncüsü ise, iki katlı uzun apartman kütlelerinin hemen kuzeyinde konumlanan ve benzer kütesel kurguyla iki sıra halinde tasarlanan üç katlı bloklardır.

Barbaros Bulvarı üzerindeki Subayevleri, aynı arter üzerinde konumlanan Karayolları 16. Bölge Müdürlüğü'nün lojmanlarıyla birlikte kentsel mekâna büyük parçalar halinde eklenmiştir. Karayolu lojmanları, subayevlerinin doğusunda konumlanmakta olup bu alan, Cer Atölyesi ve Askeri Dikimevi gibi fabrikalar aracılığıyla konsolide edilen ve modernist estetiğin doğrudan kentsel mekâna sızdığı bir parçasında bulunmaktadır. Karayolu lojmanları da birbirinden bağımsız şekilde yüksek katlı bloklar ve farklı plan tipleri şeklinde gerçekleştirilmiştir (Şekil 3). Karayolu lojmanları, planimetrik kuruluşu açısından son derece rasyonelleşmiş bir plan şeması sunmaktadır. Farklı plan tiplerindeki lojmanlar, yaşama ve yatma mekânlarının ve bunlara servis sağlayan ıslak hacimlerin belirgin bir biçimde birbirinden ayrıldığı bir plan şemasıyla organize edilmiştir. Kentsel mekânda yer alan diğer apartman örneklerindeki karışık hiyerarşik konumunun aksine mutfak, artık, yaşama mekânının bir parçası olarak konumlanmıştır. Bu bağlamda hem

subayevleri hem de karayolu lojmanları, dönemin genel eğilimine benzer bir mimari kavrayışla planlanmışlardır. Yüksek ve bağımsız bloklar, çok katlı ve farklı tipte plan düzenleri ile biçimlenen yeni konut sunumları, kentsel mekândaki apartman bloklarının yeni değişim örgüsü haline gelmiştir. Ayrıca lojmanlara çocuk bahçesi, spor sahası gibi sosyal tesisler de eklenmiştir.

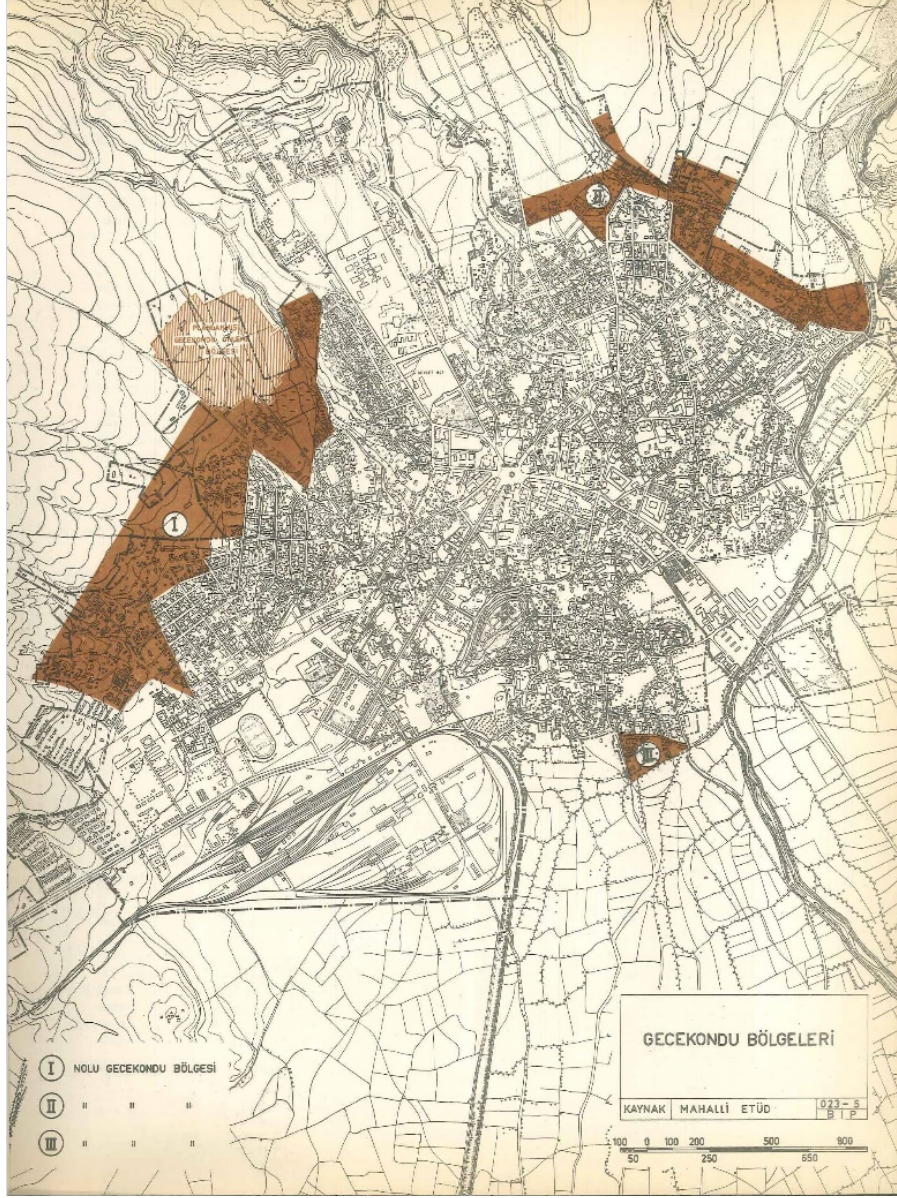


Şekil 3. Karayolları 16. Bölge Müdürlüğü'nün lojman yerleşimi ve bir plan örneği (Sivas Karayolları, 2018; yazarların arşivi, 2018).

1960'ların ortalarına gelindiğinde ise kentsel mekândaki konut sunumunun mevcut durumunu değerlendirmek için, İller Bankası Belediyeler İmar Planlama Müdürlüğü'nce Sivas Ana İmar Planı Yarışması kapsamında imar planı çalışmalarına yön vermek amacıyla 1965'te hazırlanan Sivas İli Analitik Etüdüleri'ni analiz etmek yararlı olacaktır (İller Bankası, 1965). Sivas İli Analitik Etüdüleri'ndeki raporlara göre 1965 öncesi gelişmeler dikkate alınarak kentte son 10 yılda inşa edilen ev sayısının 5932 olduğu tespit edilmiştir. Yine rapora göre kentteki mevcut ev sayısı ise 17.753'tür ve aile başına mesken alanı 60.75 m² olup en fazla kullanılan yapı malzemesi briket ve kalkerdir (İller Bankası, 1965).

Kentte konut sahipliği %65.53 iken kiracılık oranı ise %33.32'dir; konutların %49.49'unda mutfak bulunmakta olup bunun da %98.62'si müstakil ve %1.30'u müşterektir; wc %70.85 oranında müstakil ve %29.15 oranında müşterektir; banyo ise %12.17'lik bir oranla konutların plan düzeninde yer almaktadır (İller Bankası, 1965). Kentte bitişik nizamda inşa edilen konutların çokluğu, iklime bağlanmakta ve henüz toplukonut fikrine alışılmadığı belirtilerek bunun, apartmanlardaki kat ve daire sayılarını kısıtladığı üzerinde durulmaktadır (İller Bankası, 1965). Toparlanacak olursa, 1960'ların ortasında kentin konut sunumu, geleneksel-modern arasında döngüsel bir uzlaşmaya dayanan ve çoğunlukla finansal yeterlilikle ilişkili olan bir biçimsel sözlük üzerinden gelişmiştir. Konutların planimetrik kuruluşlarındaki değişim ve yeni iç mekân donatıları, konforlu bir yaşam alanının gereksinimlerini temsil etmektedir. Öyle ki, konutların çoğunda banyonun bulunmayışı ya da mutfak ve wc gibi donatıların konuta katılımındaki oransal değişkenlik gibi parametreler, modern konutun kentte henüz içselleştirilebildiğini ortaya koymaktadır.

Analitik etüdlere göre konutların sayı bakımından yüksek olduğu bölgeler ise Altıntabak, Aydoğan, Yüceyurt, Yenimahalle olup bu mahallelerde genellikle gecekondular yapılmıştır. Akdoğan, Yenimahalle, Çiçekli ve Altıntabak Mahallelerini içine alan ilk gecekondular bölgesi, kentin batısında olup en kalabalık bölgeyi oluşturmaktadır. İkinci gecekondular bölgesi, Alibaba ve Gökçebostan Mahallelerini kaplarken üçüncü gecekondular bölgesi ise şehrin güneyindeki Kızılırmak mahallesi olarak tariflenmiştir. Kentte gecekondunun yaygınlaşmasına sebep olan iki etmen, artan iç göç ve kentteki mesken durumunun kifayetsizliğidir (İller Bankası, 1965). Bütün gecekondular bölgesinde yaşayanlar, kent nüfusunun %41'ini oluşturmaktadır; birinci gecekondular bölgesinde 1350 hane, ikinci gecekondular bölgesinde 1670 ve üçüncü gecekondular bölgesinde 340-350 civarında hane bulunmaktadır (İller Bankası, 1965). Kentte gecekondunun bir başka özelliği, arsasının sahipleri tarafından hisseli olarak satın alınmış olmasıdır; gecekondular yapımında kerpiç, briket ve tuğla kullanılırken, konutların %99'unda banyo ve mutfak bulunmamaktadır (İller Bankası, 1965). Ayrıca gecekondular bölgesinde çalışan nüfusun %96'sını civardaki fabrikalarda çalışan işçiler oluşturmaktadır (İller Bankası, 1965). Özetle, kentsel mekândaki gecekondular bölgeleri, başlangıçta, kentin batı yakasını oluşturan sanayi bölgesi çevresinde ortaya çıkmıştır. Cer Atölyesi, Çimento Fabrikası ve Askeri Dikimevi gibi iş gücünü kendine çeken fabrikalar, 1950 sonrasında kırsal alandan kente göçün hızlanmasını tetiklemiş ve fabrikaların yakın çevresinde gecekondular alanları belirlemiştir (Şekil 4).



Şekil 4. Analitik Etüdlere göre gecekondu bölgeleri (İller Bankası, 1965).

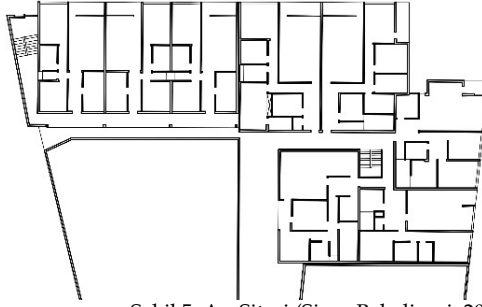
Etüdlere göre, göç eden ilk grupların birkaç yıl boyunca ailelerini kente getirmedikleri saptanmıştır; bu süreçte kent, batı ve kuzeybatı yönünde gelişmiş olup 1958-1964 arasında hem kooperatif hem de gecekondu yapımlarıyla ikamet edilen alan 180 hektar artmıştır (İller Bankası, 1965). Etüdlere göre bu süreçte özellikle Altıntabak Mahallesi'ne yani kentin batı yakasına dikkat çekmektedir. Buna

göre, 90 hektarlık bir alana yayılan Altıntabak Mahallesi'nde ilk iskân üniteleri 1944-45'te oluşmaya başlamış, 1959'a kadar alan birbirini dik kesen düzenli yapı bloklarıyla çevrelenmiş, 1950-60'larda alanın kuzeyinde ve 1963'te de kuzeybatısında gecekondular ortaya çıkmış, devlet demiryolu memurları için bu alanda 1957'de başlayan kooperatif evleri 1958'de tamamlanmış, aynı yıl memurlar için yapılan blokların batısında Şirin Evler Kooperatifi adıyla yeni bir iskân alanı açılmış, 1959'da askeri tesislerin (Dikimevi) batısında 67 evler, 1961-62'de 94 evler ve 1964'te diğer kooperatif evleri inşa edilmiştir (İller Bankası, 1965). Öte yandan, gecekondular bölgelelerinde yaşayan kesim, çoğunlukla, konutunu kendi imkânları aracılığıyla ve kendi bildiği yapım sözlüğü üzerinden gerçekleştirmiştir. Bunun sonucunda özellikle Altıntabak Mahallesi bölgesindeki bazı konut sunumlarında, geleneksel yapı dilinden beslenen sofa, hayat gibi bileşenlerin betonarme yapım sistemiyle yeniden yorumlandığı bir mimari pratik ortaya çıkmıştır.

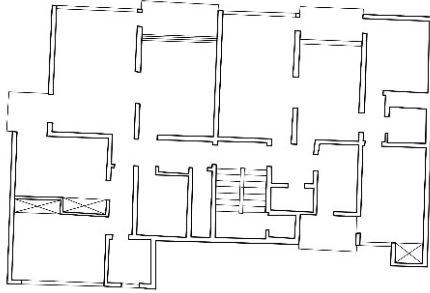
Son olarak, 1960'ların sonundan 1975'e kadar kentte karma işlevli yeni konut tipolojilerinin de ortaya çıktığı belediye arşivinden edinilen projeler aracılığıyla saptanmıştır. Konut sunumundaki bu değişim yönü, bir anlamda, ülke sathında ofis mimarisinin gelişimini takip eden ardıl bir pratiktir ve Sivas'ta da 1960'ların sonuna doğru ofis, pasaj ve konut birimlerinden oluşan iri kütleler kent meydanında belirmiştir. Bu eğilim, 1950'lerle birlikte tasarım talebi ve arzı alanına özel sektörün girmesi ve böylece, Türkiye'de ilk ticari büro binalarının inşa edilmesiyle açığa çıkan bir değişiklik olarak kabul edilmelidir (Tanyeli, 1998). Bu tipolojinin Sivas'taki ilk örneği, Arı Sitesi'dir. 1968'de inşa edilen Arı Sitesi'nin mimari programı sinema, büro, pasaj ve konuttan oluşmaktadır. Bu mimari düzenek özellikle 1960-1970 aralığında Ankara'da konut+işyeri olarak kurgulanan binaların altındaki sinema programlarıyla tipolojik olarak benzerlik göstermektedir. Arı Sitesi'nin apartman kısmına kentin ortaçağ çekirdeğine bakan yönünden ve Sirer Caddesi'nden girilmekte olup pasaj ve büro kısmına ise Sirer Caddesi üzerinden ulaşılmaktadır. Sinema ise zemin kat ve birinci bodrum kat düzeyinde çözümlenmiş ancak uygulama esnasında sinema kısmı yapılmamıştır. İki bodrum kat ve zemin kat yüzeyi dörtgen biçimde tasarlanan yapının büro ve konut kısmı, alt kat yüzeylerinden koparak ayrılmakta ve L biçimli bir kütleye dönüşmektedir. L biçimli kütlelerin Sirer Caddesi üzerinde kalan güney ucu büro olarak kullanılmaktayken, L biçimli kütlelerin güney ucunun bir kısmı ve kuzey hattı konut olarak işlevlendirilmiştir (Şekil 5).

Arı Sitesi'nin konut planları incelendiğinde, merkezi bir hol etrafında salon ve mutfaktan oluşan yaşama mekânlarının organize edildiği görülmektedir; yatma mekânlarına ise merkezi hol üzerinden geçilen ikincil bir hol ile ulaşılmaktadır. Farklı plan tipolojisi ve farklı büyüklükte tasarlanan konut birimleri, aynı zamanda çoklu bir plan örgüsünün sunumudur. Sivas'ta karma işlevli yeni konut tipolojisinin bir başka örneği ise Taç Sitesi'dir ve 1973'te inşa

edilmiştir. Pasaj, ofis binası ve konut olarak tasarlanan yapı, kentin sıkışık bir alanında konumlandığından biçimlenmesi de yapıyı çevreye uygun şekilde gerçekleştirilmiştir. Pasaj kısmı açılı bir kütle tasavvuru ile organize edilmiştir ve geniş koridor aksı biçimsel ve boyutsal değişkenliğe sahip dükkânlarla çevrelenmiştir. Yüksek gabarili bir ölçek sunan pasaj kısmının üzerinde konut ve ofis blokları iki ayrı blok olarak yükselmektedir. Bu açılı kütle yerleşimine sahip pasaj kısmının Gazi Osman Paşa Caddesi üzerinden girilen aksında apartman girişi bulunmaktadır. Ofis kısımlarına geçiş ise Atatürk Caddesi yönünden yapılmaktadır (Şekil 6).



Şekil 5. Arı Sitesi (Sivas Belediyesi, 2018; yazarların arşivi, 2018).

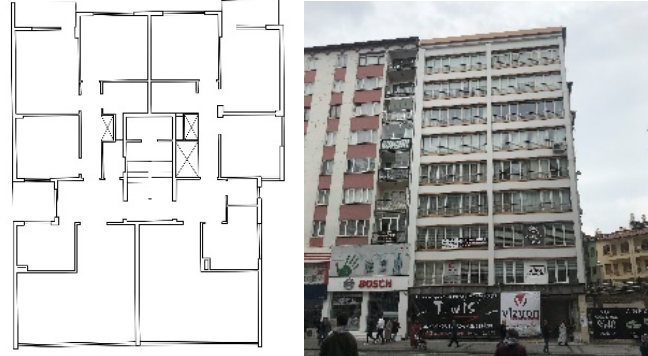


Şekil 6. Taç Sitesi (Sivas Belediyesi, 2018; yazarların arşivi, 2018).

Arı Sitesi daha serbest bir kütle düzeneği sergilerken Taç Sitesi, daha rasyonel bir tutumla kurgulanan iki adet prizmatik gövde ile biçimlenmiştir. Taç Sitesi'nin konut planları irdelendiğinde, simetrisinin hâkim olduğu bir plan düzeneği ile karşılaşılmaktadır. Her bir kat holünden iki adet konut birimine ulaşmakta olup konutun giriş kısmı, merkezi bir hol ile tamamlanmıştır. Bu merkezi hole, yaşama mekânları doğrudan açılırken aynı hol üzerinden geçilen ve oturma odasından da geçilebilen ikincil bir hol ile yatma mekânlarına ulaşılmaktadır. Böylece, iç mekân düzeninde yaşama ve yatma mekânları arasındaki ayrım belirginleşmiştir. Bunun anlamı, önceki on yıldan farklı olarak 1960'ların sonu ve erken 1970'lerde konutların planimetrik kuruluşlarında işlevsel ve mekânsal bir hiyerarşinin giderek daha güçlü şekilde tanımlanmış

olduğu ve bu dönem aralığında aynı apartman bloğunda, farklı plan tipleriyle konut birimlerinin organize edildiğidir.

Dönemin düşey yükselteleri ve kütleli organizasyon şemalarının yanı sıra karma işlevli apartman bloğu örneklerinin sonuncusu ise İstasyon Caddesi'nde konumlanan Tokuş Apartmanı'dır. 1975'te inşa edilen apartman, zemin kat seviyesinde dükkânlarla organize edilen küçük bir pasaja sahiptir. Bodrum katta ise, bir adet oda, duş-wc ve pişirme alanından oluşan bir kapıcı dairesi yer almaktadır ve bu, belki de kentte artık yüksek katlı, asansörlü, kapıcı dairesi yeni bir konut sunumunun temsilcisidir. Sekiz katlı olarak inşa edilen Tokuş Apartmanı, plan ve cephe düzeneği açısından simetrik bir şekilde tasarlanmıştır. Merkezi bir hol üzerinden yaşama mekânlarına ulaşılırken, aynı merkezi holde bağlanan ikincil bir hol aracılığıyla yatma mekânlarına geçilmektedir. Dahası, bu konut sunumunda oda sayısı artmış, salon mekânı oldukça geniş boyutlarda planlanmıştır. Bunun anlamı, yüksek gelir grubuna hitap eden apartmanlarda planimetrik kuruluşun giderek daha geniş bir alan üzerine kurulduğu ve gereksinimlere uygun olarak bazı odaların sayı ve boyutsal olarak çeşitlendirildiğidir (Şekil 7).



Şekil 7. Tokuş Apartmanı (Sivas Belediyesi, 2018; yazarların arşivi, 2018).

3. 1960 Sonrası Konut Sunumunda Tipolojik Çeşitlilik Bağlamında Yeni Eğilimler

Sivas'ta 1960'ların sonuna doğru uzayan bir süreçte modern konut sunumu, çoğunlukla, aile apartmanı, gecekondü ve kamu kuruluşlarının lojmanları aracılığıyla gerçekleşmiştir. 1970 eşiğinden sonra hem kentin yapı üretimi pratiğinde mimar, inşaat mühendisi gibi aktörler belirgin şekilde sahneye çıkmış hem de konut sunumunda üretici dinamikler sermaye birikimine bağlı olarak çeşitlenmiştir. Buna göre aile apartmanları yaygın bir seçenek olarak inşa edilirken kentte ortaklık yoluyla, işveren aracılığıyla ve kooperatifler üzerinden konut sunumu yeniden biçimlenmiştir. 1970 sonrasında kooperatifler, konut inşasında etkin bir rol oynasa da elbette kentte 1960'lara kadar da kooperatiflerin etkinliği söz konusudur (Tablo 1).

Tablo 1. 1960 öncesinde Sivas'ta yapı kooperatifleri (Doğusan Alexander, 2013).

Yıl	Kooperatif Adı
1943	Sivas Yenişehir Yapı Kooperatifi
1954	Sivas DDY İşçileri Yapı Kooperatifi
1954	Sivas Ev ve Dükkân Yapı Kooperatifi
1954	Sivas Sümer Yapı Kooperatifi
1954	Sivas 2 No'lu Sümer Yapı Kooperatifi
1954	Sivas DDY Cer Atelyesi Memurları Yapı Kooperatifi
1955	Sivas DDY Cer Atelyesi Sigortalı İşçiler Yapı Kooperatifi
1955	Sivas Doğramacılar, Döveciler Dernekleri Yapı Kooperatifi
1955	Sivas DDY İşçileri Şirinevler Yapı Kooperatifi
1955	Sivas DDY Lokomotif Deposu ve Yol Atelyesi İşçileri Yapı Kooperatifi
1956	Sivas Erkek Sanat Enstitüsü Öğretmenleri, Memur ve Ustaları Yapı Kooperatifi








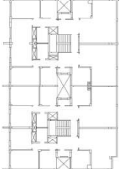








Bu süreçte hala gecekonduların önlenmesi ve bu alanların iyileştirilmesi üzerinden bir yapım etkinliği yürütülmektedir. Örneğin, çimento ve demiryolu işçilerinin aralarında kurmuş oldukları kooperatiflerle konut inşasının teşvik edilmesi, gecekondü bölgelerinin ıslah edilmesi için alınan önlemlerden biridir (İller Bankası, 1965). Bu durum, kentin batı yakasındaki kooperatif bölgelerinin ortaya çıkmasını sağlayacak, 1970'lerden sonra yoğunlaşarak eksenini diğer fabrikalardaki işçi ve memur kooperatiflerine kadar genişletecektir. Dönemin genel özelliği olarak uzmanlaşmış bir meslek pratiği ile konutta rasyonel plan şemaları ve çoğunlukla yalın, gösterişsiz cephe düzenleri öne çıkmaktadır. Meslek ortamının uzmanlaşması ise, muhtemelen, kooperatifler aracılığıyla aktarılan bir deneyim olarak kabul edilmelidir. Öyle ki, çoğunlukla kooperatif konutlarının teknik bir destek yardımıyla edinilmesi alışkanlığı 1970 sonrasında sadece kooperatifler için değil aynı zamanda konutun aile apartmanları ya da işveren, ortaklık gibi üretim biçimlerinde de vazgeçilmez bir nüvesi haline

gelmiştir. Böylece yerel ölçekte meslek pratiğini uygulayan bir aktörler silsilesi ortaya çıkmıştır. Bu aktörler arasında inşaat mühendisi olabileceği gibi mimar, mühendis-mimar ünvanını kullananlar da bulunmaktadır. Pozisyon olarak ise bu aktörler, ya kendi şahsi büroları olan ve mimari proje üretiminin yanısıra müteahhitlik de yapan ya da belediyenin imar müdürlüğünde çalışan bir grup olarak belirmiştir.

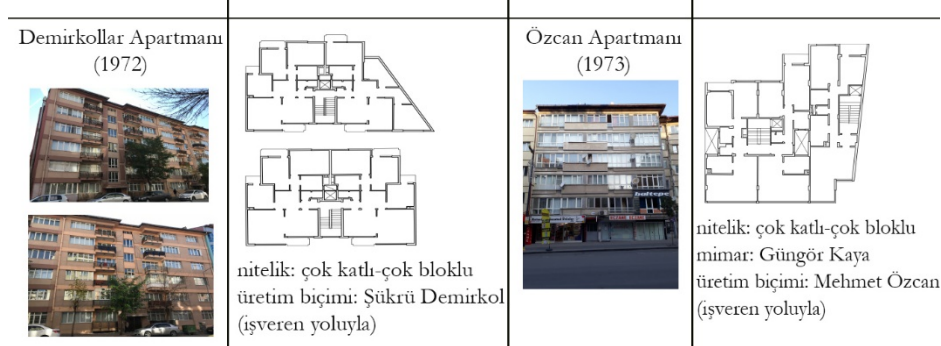
Öte yandan, dönemin yaygın üretim biçimi olan aile apartmanları, az katlı tek yapı ya da ayırık nizamda inşa edilmiş birkaç bloktan oluşmaktadır. Örneğin, Evciler Sitesi (1971) beş katlı ve üç blok halinde inşa edilmiştir. Konut grubunun bir başka özelliği de her bir katta dört adet konut biriminin yerleştirilmiş olmasıdır. Böylece 1970'lerin başında Sivas'ta çok daireli ve çok katlı apartman tipolojisi ortaya çıkmaya başlamıştır. Aile apartman tipinin diğer karakteristik örnekleri ise Mütevellioğlu Apartmanı (1971) ve Özdemir Apartmanı (1974)'dir. Mütevellioğlu Apartmanı bir mühendis-mimar tarafından planlanmış olup plan düzeneği son derece rasyonel bir şekilde oluşturulmuştur. L biçimli bir koridor, yaşama, yatma ve ıslak hacimler arasındaki hiyerarşik ayrımı organize etmiştir. Bu rasyonelize edilmiş plan düzeni, Özdemir Apartmanı'nda bulunmamakta ve konutun, daha çok, 1950'lerin plan örgüsüne benzer biçimde tasavvur edildiği gözlemlenmiştir (Şekil 8).

Dönemin konut sunumundaki bir diğer eğilimi de ortaklık yoluyla inşa edilen çok katlı ya da çok bloklu apartman tipolojileridir. Başara Apartmanı (1970), Dökmetaş Apartmanı (1973), Funda Apartmanı (1973), Taç 1 Apartmanı (1970'ler başı) ve Gülyurt Sitesi (1978) kentsel mekanda öne çıkan örneklerdir. Başara Apartmanı ve Gülyurt Sitesi, aynı konut biriminin tekrarlı bir kombinasyonu ile bitişik nizamda iki ve üç blok halinde inşa edilmiştir. Bunun anlamı, 1970'ler boyunca kentte, konut ünitesi olarak standardizasyon yönünde bir tasarım alışkanlığının gelişmiş olduğudur. Diğer örnekler ise tek yapı olarak beş ve sekiz kat arasında değişen yükseklikte inşa edilmiş olup planimetrik kuruluşları, çoğunlukla, konumlandığı arsanın biçimsel formasyonuna uygun bir şekilde ele alınmıştır. Konut birimlerinde standardizasyonun sağlandığı ve arsa biçiminin imkan verdiği durumlarda konut planları, son derece, rasyonel ilkelerle tasarlanmış, konutta mekansal hiyerarşi ve işlevsel ayrım belirginleşmiştir (Şekil 8).

İşveren aracılığıyla inşa edilen çok katlı ya da çok bloklu apartman örnekleri ise Demirkollar Apartmanı (1972) ve Özcan Apartmanı (1973)'dir. Her iki apartman da bitişik nizamda iki blok halinde inşa edilmiştir ve yapılar, içinde konumlandığı arsanın biçimsel formasyonunun imkan verdiği ölçüde bir standart konut planı üzerinden tasarlanmıştır. Beş ve altı katlı bu örneklerde dikkat çeken unsur, apartmanda bulunan daire sayısının artırılması yönündeki eğilimdir (Şekil 9).

<p>evciler sitesi (1971)</p> 	 <p>nitelik: 3 blok-bahçeli-az katlı mimar: Güngör Kaya üretim biçimi: Lütfi Evcî, Salim Evcî'ye ait proje</p>	<p>münevverlioğlu apartmanı (1971)</p> 	 <p>nitelik: bitişik nizam-az katlı-bahçeli mimar: Ahmet Tuna üretim biçimi: Necati Başara, Hayati Başara, Sebatî Başara, Mithatvet</p>	<p>özdemir apartmanı (1974)</p> 	 <p>nitelik: köşe parsel-bahçeli-az katlı üretim biçimi: Abdullâh Özdemir, Ali Özdemir' ait proje</p>
<p>başara apartmanı (1970)</p> 	 <p>nitelik: çok katlı-çok bloklu mimar: Güngör Kaya, Bahri Akkaya üretim biçimi: Güngör Kaya, Bahri Akkaya, Nedim Başara ortaklığı</p>	<p>dökmetaş apartmanı (1973)</p> 	 <p>nitelik: çok katlı-tek yapı mimar: O. Şükür Tırkeş üretim biçimi: Hübyar Şahin, Muharrem Dökmetaş ortaklığı</p>	<p>fundâ apartmanı (1973)</p> 	 <p>nitelik: çok katlı-tek yapı mimar: Şevki Asrak üretim biçimi: A. Rıza, Mustafa Özkahya, Şevki Asrak, Hasan Özcan ortaklığı</p>
<p>taç I apartmanı (1970'ler başı)</p> 	 <p>nitelik: çok katlı-tek yapı üretim biçimi: Ahmet Tuna ve ortakları</p>	<p>gülyurt sitesi (1978)</p> 	 <p>nitelik: çok katlı-çok bloklu mimar: Bahri Akkaya üretim biçimi: Ali Yeryurt, Selahattin Gümüş, Osman Güvendi, Ahmet Özfidancı, Turan Güleç ortaklığında</p>		

Şekil 8. 1970'lerde kentte yeni konut sunumları (Sivas Belediyesi, 2018; yazarların arşivi, 2018).



Şekil 9. 1970'lerde kentte yeni konut sunumları, işveren aracılığıyla
(Sivas Belediyesi, 2018; yazarların arşivi, 2018).

Bu süreçte kentteki kooperatifler de sayı ve konut sunumu açısından çeşitlenmiştir (Tablo 2). Kimi zaman tek yapı ölçeğinde apartman olarak ortaya çıkan kooperatif konutları, kimi zaman bitişik ya da ayrı nizamda planlanmış bloklar şeklinde kentsel mekana eklenmiştir. Buna göre, kentte kooperatifler aracılığıyla ortaya çıkan konut sunumu bitişik nizam blok halinde inşa edilenler, mahalleler halinde inşa edilenler, komşuluk birimi tanımlayan-site oluşturacak şekilde inşa edilenler ve tek apartman biçiminde inşa edilenler olarak ayrıştırılabilir.

Tablo 2. 1960-1980 aralığında Sivas'ta yapı kooperatifleri.

Yıl	Kooperatif Adı	Apartman
1970	DDY Memurları Erdiç Yapı Kooperatifi	Öçten Apartmanı
1977	SSK Genel Müdürlüğü Şirinyurt Yapı Kooperatifi	Oba Sitesi
1975	Sivas Küçük Esnaf Yapı Kooperatifi	Üzümkaya Apartmanı
1976	S.S. Yalçınay Konut Sigortalıları Yapı Kooperatifi	Yalçınay Apartman Blokları
1982	S.S. Güneş Konut Yapı Kooperatifi	Güneşevler
1970	SSK Genel Müdürlüğü Güneşevler Yapı Kooperatifi	Güven Apartman Blokları
1971	Sivas S.S. Işıkevler Yapı Kooperatifi	Işık Apartman Blokları
1968	MM DDY İşçileri Sendikası Sigortalı İşçiler Yapı Kooperatifi	Yıldız Blokları
1969	SSK Genel Müdürlüğü MMS Sigortalı Yapı Kooperatifi	Sivas Apartmanı
1979	SSK Genel Müdürlüğü S.S. Uygun İşçi Yapı Kooperatifi	Türk-İş Blokları
1971	SSK Genel Müdürlüğü Saadet Yapı Kooperatifi	Saadet Apartman Blokları
1975	SSK Genel Müdürlüğü Harb-İş Yapı Kooperatifi	Zafer Apartman Blokları
1975	SSK Genel Müdürlüğü Dikim-İş Yapı Kooperatifi	Bahar Apartmanı
1975	SSK Genel Müdürlüğü Altnevler Yapı Kooperatifi	Altnevler
1976	Teknik Yapı Kooperatifi	Murat Apartmanı
1970	S.S. Refahevler Yapı Kooperatifi	Refah Apartman Blokları

Sivas'ta kooperatifler aracılığıyla konut üretim biçiminin en yaygın örnekleri bitişik nizam olarak inşa edilmiştir. Genellikle 4-6 kattan oluşan çoklu bloklar, uzun ve monoton kütleler halinde ortaya çıkmış olup süreç, konut ünitesinin giderek daha güçlü bir şekilde standardizasyon kazanmasıyla sonuçlanmıştır. Oturma odası, misafir odası, iki adet yatak odası, mutfak, wc ve banyodan oluşan standart bir konut birimi, tekrarlı bir kombinasyonla planlanmış ve bunun sonucunda da kentsel mekânda devasa yapı kütlelerinden oluşan apartmanlar ortaya çıkmıştır. Örneğin, Oba Sitesi (1977)'nde bir katta iki adet konut ünitesi bulunmakta olup beş blok bitişik olarak konumlanmıştır. Oba Sitesi'nde tüm yaşama mekânları ana caddeye bakarken yatma mekânları arka cepheye yerleştirilmiştir. Güven Apartman Blokları (1970)'nda ise dört adet konut ünitesi bir kata yerleştirilmiştir. Yapı kütlelerinin sadece uzunlamasına değil aynı zamanda dar kenarının da geniş olması sebebiyle yapı kütlelerinin orta hattında geniş bir ışıklık açılmış ve bu da kütlelerin, daha yayvan olmasına yol açmıştır. Bunun anlamı, bu uzun ve monoton kütlelerin ortaya çıkmasında standart bir konut ünitesi elde etme girişiminin payı olduğudur. Benzer şekilde Zafer Blokları (1975)'nda da Oba Sitesi ve Güven Apartman bloklarında olduğu gibi aynı standardize edilmiş plan tasavvurunun bulunduğu saptanmıştır. Sadece Saadet Apartman Blokları (1971)'nda uzun yapı kütleleriyle karşılaşmamaktayız. Bu, muhtemelen, apartmanın, İstasyon Caddesi'ne paralel şekilde uzanan Saray Bosna Caddesi üzerinde konumlanmasından kaynaklanmaktadır. Öyle ki, kentin önemli bir arteri olan İstasyon Caddesi üzerindeki yaya, araç sirkülasyonu ve ticaret gibi kentsel yoğunluğu artıran bir takım aktivite süreklilikleri Saadet Apartmanı'nın konumlandığı Saray Bosna Caddesi'ni daha yoğun bir kullanım alanı olarak işaretlemiştir (Şekil 10).




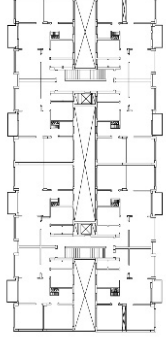






Şekil 10. 1980'lerin başında Saray Bosna Caddesi (Önemlibıçak arşivi, 2018).

Buna bağlı olarak da Saadet Apartmanı, sıkışık bir alanda iki ayrı blok halinde ve arsa biçimine uygun bir planimetrik kuruluşla tasarlanmıştır. A blok daha rasyonel bir şemayla planlanırken B blok, yaklaşık olarak birbirine

benzeyen konut üniteleriyle planlanmıştır. Bunun anlamı, orta gelir grubu için bu dönemde Sivas'ta farklı plan tipolojisinde farklı aile büyüklükleri için tasarlanmış çoklu birimlerden oluşan apartman kurgusu yerine standardize edilmiş, oda sayısının benzer kaldığı ve sadece konut ünitesine ait kullanım alanında küçük farklılıkların olduğu bir konut sunumunun gerçekleşmiş olduğudur (Şekil 11). Öyle ki, konut ünitelerinin plan kurgusunda artık keskinleşmiş bir rasyonel planlama düzeneği bulunmaktadır. Yaşama ve yatma mekânları birbirinden ayrılmış ve L biçimli koridorlar ya da antreden koparak ikincil bir hol oluşturan geçiş mekânları ortaya çıkmıştır. Kooperatif konut sunumunun kentteki bir başka üretim biçimi ise mahalleler halinde inşa edilen konut gruplarıdır. Bu biçimin tek örneği, Altıntabak Mahallesi civarında Kümbet Mahallesi 65-14. Sokak'ta konumlanan Altınevler (1975)'dir ve günümüzde sadece bu sokaktaki örnekler kalmıştır. A, B ve C tipi konutlardan oluşan Altınevler, bu anlamda, kentte, farklı büyüklük ve farklı plan tipolojileriyle hazırlanmış ilk kooperatif konutudur diyebiliriz. Az katlı ve bahçeli bir tipolojinin örneği olan Altınevler, plan kuruluşları itibarıyla minimum kullanım alanı ve rasyonelize edilmiş mekânsal-işlevsel ayırım ile biçimlenmiştir (Şekil 12).

Kentte kooperatifler aracılığıyla elde edilen konut sunumunun bir başka içeriği ise komşuluk birimi tanımlayan ve site oluşturacak şekilde inşa edilen konut gruplarından meydana gelmektedir. Bu konut sunumunun kentteki en önemli iki örneği, Yıldız Blokları (1968) ve Türk-İş Blokları (1979)'dır. Yıldız Blokları, yedi adet birbirinden bağımsız beş katlı bloklardan oluşmaktayken Türk-İş Blokları, benzer bir düzenele altı katlı on adet blok şeklinde gerçekleştirilmiştir. Her iki örnek de vaziyet planı ölçeğinde planlanan ortak bir tasarım ilkesiyle şekillenmiştir. Buna göre konut blokları hem kendi çeperlerinde hem de bloklar arasındaki boşluklarda kentsel ölçekte geçiş mekânları ve ara mekânlar tanımlamaktadır. Dahası Türk-İş Blokları, otopark, ticari işleve ayrılmış dükkânlar, çocuk bahçesi olarak kullanılan park alanları ve peyzaj düzenlemesiyle birlikte tasarlanmıştır. Bunun anlamı, kentte kooperatifler aracılığıyla elde edilen konut sunumunda 1960'ların sonundan başlayarak 1980'lere gelindiğinde çoklu blokların planlanmasında artık sadece konut ünitesini oluşturan apartmanların tek başına düşünülmediği, aksine, çoklu apartman blokları arasında kalan boşlukların da tasarıma dâhil edilerek modern kent yaşamının çocuk parkı, otopark gibi diğer gereksinimlerinin de vaziyet planı ölçeğinde tasarlanarak kentliye sunulduğudur (Şekil 13).

<p>Oba Sitesi (1977)</p> 	 <p>nitelik: bitişik nizam blok şeklinde mimar: O. Şükrü Tirkeş üretim biçimi: SSK Genel Müdürlüğü Şirinyurt Yapı Kooperatifi</p>	<p>Güven Apartman Blokları (1970)</p> 	 <p>nitelik: bitişik nizam blok şeklinde üretim biçimi: SSK Genel Müdürlüğü Güneşler Yapı Kooperatifi</p>
<p>Zafer Blokları (1975)</p> 	 <p>nitelik: bitişik nizam blok şeklinde mimar: Güngör Kaya üretim biçimi: SSK Genel Müdürlüğü Harb-İş Yapı Kooperatifi</p>	<p>Saadet Apartman Blokları (1971)</p> 	 <p>nitelik: bitişik nizam blok şeklinde mimar: Ahmet Tuna üretim biçimi: SSK Genel Müdürlüğü Saadet Yapı Kooperatifi</p>

Şekil 11. Kooperatifler aracılığıyla yeni konut sunumları, bitişik nizam blok halinde inşa edilenler (Sivas Belediyesi, 2018; yazarların arşivi, 2018).



Şekil 12. Kooperatifler aracılığıyla yeni konut sunumları, mahalleler halinde inşa edilenler (Sivas Belediyesi, 2018; yazarların arşivi, 2018).



Şekil 13. Kooperatifler aracılığıyla yeni konut sunumları, komşuluk birimi tanımlayan ve site oluşturacak şekilde inşa edilenler: Yıldız Blokları ve Türk-İş Blokları'nın vaziyet planı (Sivas Belediyesi, 2018)

Vaziyet planı ölçeğinden tekil apartman bloklarının ölçeğine inildiğinde ise kentsel mekânda daha önce deneyimlenen tasarım alışkanlıklarıyla karşılaşılmaktadır. Ancak konut ünitelerindeki standardizasyonun, bir tasarım

ilkesi olarak kütleli organizasyon açısından baskın bir unsur haline gelemediğini de belirtmek gerekmektedir. Örneğin Yıldız Blokları'nda konut üniteleri, bağlayıcı bir kare mekâna farklı açılarda eklenen dikdörtgen kütleler içerisinde çözümlenmişken Türk-İş Blokları'nda konut üniteleri, dikdörtgen bir biçimin eklemeli ve eksiltmeli deformasyonu ile oluşturulmuştur. Apartman bloklarını farklılaştıran tek durum, konumlandıkları alanın topoğrafik niteliklerinden kaynaklanan eğim sebebiyle apartman girişlerinde kot farklılıklarının ortaya çıkmış olmasıdır. Planimetrik kuruluşları işlevsel-mekânsal ayrışmayla son derece rasyonelleşen konut ünitelerinde ana tasarım kaygısının artık biçimselkonfigürasyon olduğu belirtilmelidir. Öyle ki bu durum, çoklu ve çeşitli açılarda bir araya getirilen kare ve dikdörtgen gibi biçim öğelerinin tasarım aracı olarak kullanıldığı dönemin periferdeki ardıl kuşağına denk düşmektedir (Şekil 14).



Şekil 14. Yıldız Blokları ve Türk-İş Blokları'nda konut sunumları
(Sivas Belediyesi, 2018; yazarların arşivi, 2018).

Son olarak ise kooperatifler aracılığıyla inşa edilen fakat tek apartman ölçeğinde ortaya çıkan örneklerden bahsedilecektir. Bunlar arasından kentsel mekanda en karakteristik örnek, Buket Apartmanı (1971)'dir. Kentin ikincil bir arteri üzerinde konumlanan apartman, bitişik nizam inşa edilmiş olup yapı, 5 katlıdır. Plan ve cephe düzeneğinde simetrik hâkimdir ve özellikle giriş cephesi, yapı elemanları açısından dönemin karakteristik bileşenleriyle tamamlanmıştır. Benzer bir kavrayış, Murat Apartmanı (1976)'nda da görülmektedir. Simetri ve karakteristik yapısal bileşenlerin kullanımı, tekil ölçekteki kooperatif

apartmanlarında kendine yer etmiştir. Bunun en önemli sebebi olarak her iki apartman bloğunun da farklı kooperatifler aracılığıyla inşa edilmesine rağmen aynı mimarlar tarafından tasarlanmış olması gösterilebilir (Şekil 15).



Şekil 15. Kooperatifler aracılığıyla yeni konut sunumları, tek apartman biçiminde inşa edilenler: Buket Apartmanı (1971) ve Murat Apartmanı (1976) (Sivas Belediyesi, 2018; yazarların arşivi, 2018).

4. Sonuç

Başlangıçta erken cumhuriyet döneminin kamu iktisadi teşebbüslerinin çalışanları için inşa edilen modern konut, Sivas'ta kübik formasyonu ile 1960'lara kadar uzayan bir süreçte ve prestijli kentsel arterler üzerinde ortaya çıkmıştır. Öte yandan ülke sathında 1950 sonrası modernleşme pratiğinin öncel deneyimlerden uzaklaşan kavrayışı, hızlı kentleşme ve hızlı bir göç dalgası ile sonuçlanmıştır. Bu süreç, özellikle orta-alt gelir grubunun barınma pratiği üzerinden yaygın bir konut sorununu gündeme taşımıştır. Her ne kadar İkinci Dünya Savaşı sonrasında bir takım yasal düzenlemeler ve çeşitli toplu konut girişimleri gerçekleştirilmiş olsa da bu durum, yine de konut sorunu için etkin bir çözüm üretilmemiş ve bunun sonucunda kentsel mekânda gecekondular ve apartman yapımı hızlanmıştır.

1950'lerden 1960'ların sonuna kadar yaşanan apartmanlaşma süreci, Sivas'ta, bir yandan kübik apartman imgesinin yaygın kullanımıyla bir yandan da çözülen modernist estetiğin yeni imajlarıyla tamamlanmıştır. Özellikle 1970'lere sarkan süreçte, kentte yüksek katlı ve tek bloktan oluşan apartmanlar çeşitlenmeye başlamıştır. Çoğunlukla İstasyon Caddesi gibi prestijli arterler üzerinde ortaya çıkan bu yeni apartman blokları, daha çok, üst gelir grubuna hitap eden bir kavrayış biçimiyle gerçekleştirilmiştir. Bir yandan da dönem

boyunca konut, ofis ve ticari işlevi birarada bulunduran karma fonksiyonlu ve iri kütleli yapılar kentsel mekânı sarmalamıştır. Bu iki yeni pratik, Sivas'ta çok daireli ve üst gelir grubuna hitap eden geniş konut ünitelerinin ortaya çıkmasını sağlamıştır. Ayrıca bu dönemde inşa edilen Subayevleri ve Karayolu Bölge Müdürlüğü lojmanları da 1950 sonrasında kentteki ilk toplu konut girişimleri olarak kabul edilmelidir. Öyle ki, dönemin düşük yoğunluklu yaygın apartman bloklarının aksine bu lojmanlar, yüksek ve bağımsız blokları, çok katlı ve farklı plan tipolojisindeki apartman planları ile kentsel mekânda yeni bir konut sunumu olarak belirmiştir.

Yine Sivas İli Analitik Etüdleri'nden anlaşıldığına göre 1960'ların ortalarında kentte gecekondular da yaygınlaşmıştır. Bu süreçte ortaya çıkan çoğu kooperatif girişiminin fabrikalarda çalışan işçilerin katılımıyla şekillendiği ve fabrikaların yakın çevresinde bazen yeni konut alanlarının oluşturulmasıyla bazen de gecekonduların iyileştirilmesiyle sonuçlanan bir konut sunumunun olduğu saptanmıştır. Her ne kadar ülke sathında 1970'lerde çok daireli tek blokta büyük ölçekli konut üretimine geçiş yaşanmış olsa da bu durum Sivas'ta kooperatifler aracılığıyla gerçekleşmiştir. Bu süreç, aynı zamanda, kentte inşa pratiği üzerine uzmanlaşmış bilgi ve aktörlerin de ortaya çıktığı dönemdir. Buna bağlı olarak kentte kooperatifler dışında aile apartmanlarının yapımı, biçimsel ve mimari kurgusu şekil değiştirerek devam ederken yanısıra yeni konut sunumunda işveren ve ortaklık yoluyla üretilen bir inşa pratiği de belirmiştir. Bu da doğrudan, konut planlarının, cephe düzenlerinin ve yapı malzemesinin standartlaşmasına yol açmıştır. Kooperatifler ise bitişik nizam blok halinde inşa edilenler, mahalleler halinde inşa edilenler, komşuluk birimi tanımlayan-site oluşturacak şekilde inşa edilenler ve tek apartman biçiminde inşa edilenler olarak farklı seçeneklerle ortaya çıkmıştır. Ancak konutta planimetrik kuruluş, cephe düzeni ve yapı malzemesi gibi belirgin öğeler, farklı kooperatif biçimlerine rağmen, giderek, daha fazla rasyonelleşmiş ve standartlaşmıştır.

Bilgilendirme: Çalışmada çıkar çatışması yoktur. Yazarlar çalışmaya eşit oranda katkıda bulunmuştur.

Kaynaklar

- Bilgin, İ. (1998). Modernleşmenin ve toplumsal hareketliliğin yörüngesinde Cumhuriyetin imarı. In Y. Sey (Ed.), *75 Yılda Değişen Kent ve Mimarlık* (ss. 255-272). İstanbul: Tarih Vakfı Yayınları.
- Bozdoğan, S. (1999). Türk mimari kültüründe modernizm: genel bir bakış. S. Bozdoğan-R. Kasaba (Ed.), *Türkiye'de Modernleşme ve Ulusal Kimlik* (s:118-135). İstanbul: Tarih Vakfı Yurt Yayınları.
- Bozdoğan, S., Akcan, E. (2012). *Turkey modern architectures in history*. London: Reaktion Books.

- Cengizkan, A. (2019). 1950'lerden bir konut kooperatifi: ankara ucuz subay evleri. In *Modernin Saati 20. Yüzyılda Modernleşme ve Demokratikleşme Pratiğinde Mimarlar, Kamusal Mekân ve Konut Mimarlığı*. Ankara: Arkadaş Yayınevi.
- Doğusan Alexander, G. N. (2013). *Bir Modernleşme Pratiği Olarak Kooperatifçilik ve Bahçeli Konut Yerleşimleri* (Yayımlanmamış Doktora Tezi), İstanbul Teknik Üniversitesi, İstanbul.
- İller Bankası. (1965). *Sivas analitik etüdüleri*. Sivas: İller Bankası Belediyeler İmar Planlama Müdürlüğü.
- Önemlibıçak Arşivi. (2018). Erdoğan Önemlibıçak kişisel arşiv.
- Özorhon, G. (2009). *1950-60 dönemi İstanbul konut mimarlığının 21. yy konutu çerçevesinde değerlendirilmesi* (Yayımlanmamış doktora tezi), Yıldız Teknik Üniversitesi, İstanbul.
- Sey, Y. (1998). Cumhuriyet döneminde konut. In Y. Sey (Ed.), *75 Yılda Değişen Kent ve Mimarlık* (s: 273-300). İstanbul: Tarih Vakfı Yayınları.
- Sey, Y. (2007). Yeni vatandaşların barındırılması: konut politikaları ve toplu konut. R. Holotd, A. Evin & S. Özkan (Eds.), *Modern Türk Mimarlığı* (ss. 157-181). Ankara: TMMOB Mimarlar Odası Yayını.
- Sivas Belediyesi. (2018). Sivas Belediyesi Plan ve Proje Müdürlüğü Arşivi.
- Sivas Karayolları. (2018). Sivas Karayolları 16. Bölge Müdürlüğü Arşivi.
- Tanyeli, U. (1998). 1950'lerden bu yana mimari paradigmalardan değişimi ve "reel" mimarlık. Y. Sey (Ed.), *75 Yılda Değişen Kent ve Mimarlık* (ss. 235-254). İstanbul: Tarih Vakfı Yayınları.