

ÇUMRA İLÇESİ'NİN NÜFUS COĞRAFYASI

Prof. Dr. Tahsin TAPUR*

Öz

Konya iline bağlı Çumra İlçesi; kuzeyde Karatay, doğuda Karapınar, batıda Akören ve Meram, güneybatıda Bozkır, güneyde Güneysınır ilçeleri, güneydoğuda ise Karaman ili ile sınırlıdır. Çumra ve çevresi M.Ö. 7000'li yıllardan bu yana yerleşmeye sahne olmuştur. Çünkü Çumra ve çevresindeki düz ve geniş alüvyal topraklarının kolay işlenebilmesi ve bu topraklardan bol ürün alınması, bu sahanın tarih boyunca farklı insan gruplarının yaşama alanı haline getirmiştir. Çumra çevresi tarih öncesi dönemden sonra sırasıyla Hitit, Frigler, Lidyalılar, Pers, Roma, Selçuklu, Karamanoğulları ve Osmanlı egemenliğinde kalmıştır. Bu çalışmada Çumra ilçesinin nüfus gelişimi ve bazı demografik özellikleri incelenecektir. Türkiye İstatistik Kurumu başta olmak üzere çeşitli kurumlardan edilen sayısal veriler tablo ve grafik haline dönüştürülerek görselleştirilip coğrafi bakış açısı ile yorumlanmıştır. Çumra ilçe merkezi ve bağlı mahallelerinde 31 Aralık 2016 itibarıyla 32.847'si erkek (%49,9), 32.989'u kadın (%50,1), olmak üzere toplam 65.836 nüfus ikamet etmektedir.

Anahtar kelimeler: Konya, Çumra, nüfus, nüfus coğrafyası.

Population Geography of the District of Çumra

Abstract

Çumra, the district of Konya province, has a border with the districts of Karatay in the north, Karapınar in the east, Akören and Meram in the west, Bozkır in the southwest, Güneysınır in the south, and the province of Karaman in the southeast. Çumra and its surroundings have been a settlement place since 7000 BC. Because the easy processing of smooth and wide alluvial lands in Çumra and its surroundings and the abundance of products from these lands have made this area the living space of different human groups throughout history. After the prehistoric period Çumra was in the order of Hittites, Phrygians, Lydians, Persians, Romans, Seljuks, Karamanids and Ottomans. In this study population development and some demographic characteristics of the district of Çumra will be examined. Digital data obtained from various institutions, especially from Turkish Statistical Institute were visualized by transforming them into tables and graphics and then they were interpreted in terms of geographical point of view. By the date of 31st December 2016, 65.836 people, 32.847 of whom are male (49.9%) and 32.989 of whom are female (50.1%), live in the center of Çumra and its neighborhoods.

Keywords: Konya, Çumra, population, population geography.

*Konya Necmettin Erbakan Üniversitesi, Ahmet Keleşoğlu Eğitim Fakültesi, Coğrafya Eğitimi Anabilim Dalı, ttapur@hotmail.com.

1. Giriş

Nüfus, dünya, kıta, ülke, bölge, idarî ünite (*il, ilçe, bucak gibi*) veya bir yerleşme (*köy, kasaba, şehir*) gibi sınırları kesin olarak belirlenmiş bir alanda, belli bir zaman diliminde yaşayan insanların sayısına denilmektedir. Nüfus, her an değişen, dinamik bir olaydır. Bir yandan doğumlar, diğer taraftan ölümler gerçekleşmekte, göçler yaşanmakta ve insanların nitelikleri zamanla değişmekte, hepsinden önemlisi nüfusun miktarı ve niteliklerinin dağılışında değişiklikler söz konusu olmaktadır.

Çumra ilçesi de nüfusun sürekli değiştiği yerleşim yerlerimizden birisidir. Bu amaçla çalışmada Çumra ilçesinin nüfusunun özellikleri ve cumhuriyet dönemindeki nüfus değişiklikleri ve nedenleri incelenmiştir.

Konya iline bağlı Çumra İlçesi, 37°57' Kuzey enlemi ile 32°78' Doğu boylamı arasında yer almakta olup, alanı 2.090 km²'dir. Deniz seviyesinden ortalama yüksekliği 1013 metredir. İlçe; kuzeyde Karatay, doğuda Karapınar, batıda Akören ve Meram, güneybatıda Bozkır, güneyde Güneysınır ilçeleri, güneydoğuda ise Karaman ili ile sınırlıdır (Şekil 1).

Çumra ve çevresi M.Ö. 7000'li yıllardan bu yana yerleşmeye sahne olmuştur. Çünkü Çumra ve çevresindeki düz ve geniş alüvyal topraklarının kolay işlenebilmesi ve bu topraklardan bol ürün alınması, bu sahanın tarih boyunca farklı insan guruplarının yaşama alanı haline getirmiştir. Çumra ve çevresinin tarih öncesini anlatan en önemli merkez Neolitik dönem yerleşmesi olan Çatalhöyük'tür. Çatalhöyük, tarih öncesi ve tarihi devirlerde insanların bir arada yaşadığı dünyanın ilk yerleşim yerlerinden birisidir. Çatalhöyük'ten başka Çumra sınırlarında çok sayıda höyük yerleşmesi (Şırçalı, Karkın, Dedemoğlu, İçeriçumra, Alibeyhüyüğü, Küçükköy, Abditolu, Üçhüyük) bulunmaktadır. Yöre tarih öncesi dönemden sonra sırasıyla Hititler, Frigyalılar, Lidyalılar, Persler, Romalılar, Selçuklular, Karamanoğulları ve Osmanlı egemenliği altında kalmıştır (Tuncer, 2011 & Çumra Belediyesi, 2016).

Cumhuriyet döneminde 30.05.1926 tarihli resmi gazetede yayınlanan 877 Sayılı Kanunla Çumra ilçe merkezi haline getirilmiştir. Bugün Çumra ilçesi, 1 şehir (ilçe merkezi), 40'ü büyükşehir kırsal mahalle yerleşmesi olmak üzere toplam 41 devamlı yerleşme ünitesinden oluşmaktadır.

2. Amaç ve Yöntem

Çumra ilçesinin nüfusunu konu edinen bu çalışmanın amacı, demografik açıdan nüfusun çeşitli özelliklerinin coğrafi bakış açısıyla değerlendirmesi amaçlanmaktadır. Bu kapsamda, öncelikle Cumhuriyet dönemini konu edinen bu çalışmada, nüfusun tarihsel değişimini de genel hatları ile değinilmiştir. Nüfus coğrafyası ile ilgili veriler, başta Devlet İstatistik Enstitüsü'nün 1927-2000 yıllarını kapsayan genel nüfus sayımı sonuçları ile Türkiye İstatistik

Kurumu'nun Adrese Dayalı Nüfus Kayıt Sistemi 2007-2015 yılları verilerine ulaşılmıştır. Ayrıca sağlık ve eğitim ile ilgili veriler sağlık ve milli eğitim müdürlüklerinden elde edilmiştir. Elde edilen sayısal veriler tablo ve grafik haline dönüştürülerek görselleştirilmiş ve coğrafi bakış açısı ile çeşitli yorumlamalarda bulunulmuştur.



Şekil 1. Araştırma Sahasının Lokasyon Haritası

3. Çumra İlçesi'nin Nüfus Dağılımı

Çumra ilçe merkezi ve bağlı mahallelerinde 31 Aralık 2015 itibariyle 32.464'ü erkek, 32.688'si kadın olmak üzere toplam 65.152 nüfus ikamet etmektedir. Bu toplam nüfusun 31.652'si (15.779'u erkek, 15.873'ü kadın) Çumra ilçe merkezindeki mahallelerde, geri kalan 33.500'si ise, ilçe merkezi dışında kalan kırsal mahallelerde yaşamaktadır (Tablo 1).

Tablo 1- Çumra İlçesi'ndeki Yerleşmelerin Nüfus Değişimleri (1935-2015).

Yerleşme	1935 Nüfusu	1960 Nüfusu	1980 Nüfusu	1990 Nüfusu	2000 Nüfusu	2009 Nüfusu	2014 Nüfusu	2015 Erkek	2015 Kadın	2015 Nüfusu
Çumra Merkez	2685	7052	20.919	28.781	42.308	28.834	31.082	15.779	15.873	31.652
Abditolu	647	720	666	618	629	621	606	313	291	604
Adakale	384	282	469	484	523	454	414	206	194	400
Afşar	391	397	204	182	123	87	75	28	43	71
Alemdar	466	520	460	496	522	486	487	230	236	466
Alibeyhüğü	2156	3036	4224	5248	5859	2949	2765	1381	1365	2746
Apa	776	1524	865	1474	1494	916	761	367	365	732
Apasaraycık	699	912	551	577	1297	565	508	234	253	487
Arikören	602	1001	1138	929	2856	951	843	418	402	820
Avdul	412	577	570	540	518	538	491	252	238	490
Balçıkhisar	130	244	370	382	368	292	335	155	158	313
Beylerce	126	259	240	169	119	89	70	39	32	71
Büyükaşlama	475	497	741	695	696	764	781	408	376	784
Çiçekköy	427	494	535	467	839	559	528	266	264	530
Çukurkavak	358	469	504	348	290	282	268	134	137	271
Dedemoğlu	388	391	309	316	316	310	329	161	175	336
Dinek	553	761	2049	2629	4042	551	416	189	211	400
Dineksaray	249	434	565	526	400	262	252	128	113	241
Dinlendik	112	183	70	55	86	77	82	49	45	94
Doğanlı	102	213	409	419	440	453	452	207	230	437
Erentepe	331	462	313	316	302	162	141	70	71	141
Fethiye	356	214	342	394	359	305	298	135	167	302
Gökhüyük	209	748	1016	1419	1279	936	880	441	438	879
Güvercinlik	709	1263	1423	2020	3040	1514	1433	704	698	1402
İçericiumra	3510	4306	6036	8517	12335	7329	7014	3468	3492	6960
İnli	210	492	236	114	117	107	106	57	45	102
Karkın	1419	1990	2685	4938	6238	3312	3252	1620	1593	3213
Kuzucu	434	429	255	261	269	256	221	104	109	213
Küçükköy	714	930	704	680	730	683	718	363	358	721
Okçu	637	1192	1563	2412	4204	2774	2641	1292	1312	2604
Seçme	229	237	207	192	178	147	130	66	62	128
Sürgüç	454	327	490	523	521	506	425	188	186	374
Tahtalı	588	692	454	293	206	198	201	87	106	193
Taşgıl	320	695	1154	1217	1981	1463	1462	698	749	1447
Türkmencamili	443	892	985	988	2712	1445	876	435	408	843
Türkmenkarahüyük	892	1012	667	988	440	647	687	339	331	670
Uzunkuyu	610	460	702	736	840	669	606	292	314	606
Üçhüyükler	264	537	701	741	929	804	789	391	386	777
Ürünli	201	220	357	316	326	356	376	176	196	372
Yenisu	663	943	2008	2582	2920	1240	1134	536	606	1142
Yürücamili	184	284	193	124	116	103	119	58	60	118

Kaynak: DİE 1980-2000 nüfus sayımı ve TÜİK 2009-2015 ADNKS nüfus verileri.

Tablo 1 incelendiğinde 1935-2015 yılları arası Çumra ilçesindeki nüfus gelişiminde dikkat çeken durumun ilçe merkezinde nüfusun tedrici olarak arttığı görülürken, eski kasaba olan yerleşmelerde azda olsa artışlar vardır. Ancak köylerden kırsal mahallelere dönüştürülen yerleşmelerde ise neredeyse tamamına yakınında nüfusun azaldığı dikkati çekmektedir.

4. Nüfus Gelişimi

Çumra ilçesi ve çevresi M.Ö. 7000 yıllarından bu yana yerleşmeye sahne olmuştur. Çumra'nın tarih öncesini anlatan en önemli yerleşim merkezi 12 km

kuzeyinde bulunan Çatalhöyük'tür. Çumra tarih öncesi dönemden sonra sırasıyla; Hititler, Frigyalılar, Lidyalılar, Persler, Romalılar, Selçuklular, Karamanoğulları Beyliği ve Osmanlı egemenliği altında kalmıştır. Cumhuriyet döneminde 30.05.1926 tarihli resmi gazetede yayınlanan 877 Sayılı Kanunla Çumra ilçe merkezi haline getirilmiştir (Çumra Belediyesi, 2016).

Çumra ilçesinde nüfus ve nüfusun değişimi ile ilgili olarak en sağlıklı bilgilere Cumhuriyet döneminde ulaşılabilmektedir. Cumhuriyet döneminde bilimsel yöntemlerle ve periyodik aralıklarla yapılan nüfus sayımları bize nüfus ve nüfusun seyri hakkında önemli bilgiler vermektedir. Türkiye'de ilk nüfus sayımı 1927 yılında yapılmıştır. İkincisi ise 1935 yılında yapılmıştır. İlgili nüfus kanunu gereği 1935'den 1990'a kadar sonu (0) ve (5) ile biten yıllarda sayım yapılmışken sayım periyodu 1990'dan sonra 10 yıla çıkarılmış ve 22 Ekim 2000 tarihinde son sayım gerçekleştirilmiştir. Ancak 30 Kasım 1997 tarihinde Genel Nüfus Tespiti adı altında, idari sınırlardaki değişiklikler ve ülke içinde yaşanan önemli nüfus hareketleri nedeniyle, seçmen kütükleri ve illerin çıkaracağı milletvekili sayılarına esas olmak üzere, daha dar kapsamlı bir sayım yapılmıştır.

Türkiye'de 2007 yılından başlayan ve daha sonraki her yılın sonunda (31 Aralık itibariyle) Adrese Dayalı Nüfus Kayıt Sistemine (ADNSKS) göre nüfus sayım verileri açıklanmaktadır.

ADNSKS kişilerin yerleşim yerlerine göre nüfus bilgilerinin güncel olarak tutulduğu nüfus hareketlerinin her an izlenebildiği, MERNİS kayıtlarındaki T.C. Kimlik Numarasına göre kişiler ile ikamet adreslerinin eşleştirildiği bir kayıt sistemidir. "Adrese Dayalı Nüfus Kayıt Sistemi" nüfus sayımı değil, devamlı yapılacak güncellemeler ile yaşatılan modern bir veri tabanıdır. Daha önce uygulanan nüfus sayımları sırasında veya sonrasında önemli sayılabilecek sorunlarla karşılaşılmaktaydı. Hiç sayılmama, çift sayılma, başka yerde sayılma, masa başında abartma veya azaltma, sayım yapılacak yılların zorunlu olarak ya da olmadan değiştirilmesi, idari ünitelerin sınır değişiklikleri, sorulan soruların ve ölçütlerin sıklıkla değiştirilmesi, sayım yöntemi değişiklikleri, bu sorunların başında gelmektedir (Özgür, 2007: 8-10).

Cumhuriyet döneminde gerçekleştirilen sayım devreleri boyunca ilçe nüfusunda çeşitli salınımlar görülmüştür. İlçede 1927 yılında 36.726 olan nüfus, 2015 yılında 65 152'ye yükselmiştir (Tablo 2, Şekil 2). Ancak aradan geçen 86 yıl boyunca nüfus sürekli olarak artmış ya da azalmış değildir. Nüfus devreleri arasında, azalma ve artmaların yoğun olduğu dönemler tespit etmek mümkündür. Birinci dönem olarak adlandırdığımız 1927-2000 devresi, ilçede nüfusun artış gösterdiği bir dönem olarak dikkati çekmektedir. İlçe nüfusu 1927 yılında 36.726 iken söz konusu devrede yaklaşık 67.850 kişi artarak 104.576 olmuştur. Aradan geçen 73 yıllık dönemde (1985-1990 yılları devresindeki büyük düşüş göz ardı edilirse) sürekli bir artış olduğunu söylemek

mümkündür. Yıllık nüfus artış hızının sürekli artı değerler gösterdiği bu on dört sayım devresi içinde en yüksek nüfus artışının yaşandığı dönem ise 1990-2000 devresidir. İlçe nüfusunun 74.040'den 104.576'ya çıkarak toplam %41,2'lik bir nüfus artışının yaşandığı bu devrede, yıllık nüfus artışı %4,1 olarak gerçekleşmiştir. 1985-1990 yılları devresindeki büyük düşüşün sebebi Çumra ilçesine bağlı iken 1987 yılında Akören beldesinin ve 1990 yılında da Güneybağ ve Karasınır beldelerinin birleştirilerek Güneysınır adıyla ayrı ilçe olmasından kaynaklanmaktadır (Tablo 2).

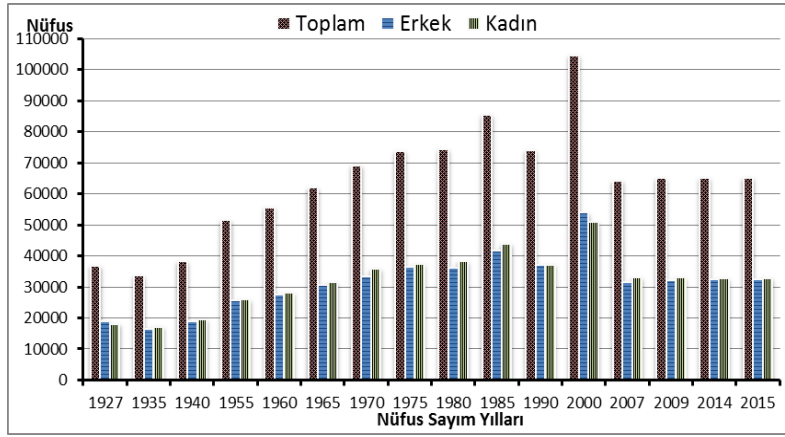
Tablo 2- Sayım Yıllarına Göre Çumra İlçesi'nin Nüfus Değişimi (1927-2015).

Sayım Yılları	Nüfus	Artış miktarı	Artış Yüzdesi	Yıllık Ortalama Artış Yüzdesi
1927	36.726	---	---	---
1935	33.628	-3098	-8,4	-1,6
1940	38.214	4586	13,6	2,7
1945	40.594	2380	6,2	1,2
1950	45.075	4481	11	2,2
1955	51.391	6316	14	2,8
1960	55.585	4194	8,1	1,6
1965	61.957	6372	11,4	2,2
1970	69.107	7150	11,5	2,3
1975	73.788	4681	6,8	1,3
1980	74.243	455	0,6	0,1
1985	85.321	11.078	14,9	2,9
1990	74.040	-11.281	-13,2	-2,6
2000	104.576	30.536	41,2	4,1
2007	64.247	-40.329	-38,5	-5,5
2008	64.786	539	0,8	0,8
2009	64.996	210	0,4	0,3
2012	64.126	-870	-1,9	-1,9
2014	65.054	58	0,1	0,1
2015	65.152	98	0,1	0,1
Kaynak: DİE 1927-2000 nüfus sayımı ve TÜİK 2007-2015 ADNKS nüfus verileri.				

İkinci dönem olarak belirlediğimiz 2000 yılından sonra gerçekleştirilen sayım devrelerinde ise bir önceki dönemin tam tersi bir tablo ile karşılaşılmaktadır. Gerçekten de, 2000-2007 devresi, araştırma sahasında yoğun nüfus kaybı yaşanan bir dönem olarak görülür. Söz konusu 7 yıllık dönemde ilçe nüfusu sürekli bir azalma göstermiş, 2000 yılında 104.576 olan nüfus 2007 yılında 64.247'ye kadar gerilemiştir. %38,5 oranındaki bu azalma, en fazla düşüş yaşanan devre olarak görülmektedir. Bu durumun en önemli sebebi ise ülkemizde nüfus sayımlarında Adrese Dayalı Nüfus Kayıt Sistemine geçilmiş olmasından dolayıdır. Çünkü bu sistemde mükerrer yazılımlar önlenmiştir (Tablo 2).

Üçüncü dönem olan 2007-2015 döneminde ise nüfus dikkat çekici de olmasa her yıl düzenli olarak arttığı görülür. 2008 yılında 64.786 olan ilçe nüfusu 2009 yılında 64.996'ya, 2014 yılında 65.054 ve 2015 yılında da 65.152 olmuştur.

Genel olarak 1927-1985 yılları arasında, sahada normal doğum oranına paralel bir nüfus artış sürecinin varlığı görülmektedir. 58 yıl kadar devam eden söz konusu süreç 1985 yılından sonraki devrede ise yerini 1990 yılına kadar devam eden bir nüfus azalma dönemine bırakmıştır. Bu dönemde görülen nüfus kaybının genel sebebi ise, ilçe genelinde doğumlarda azalma ya da ölümlerde artma değil araştırma sahasında meydana gelen göçlerdir. Zaten bu ölçekte bir nüfus kaybını açıklamanın tek yolu da inceleme alanında hala devam etmekte olan göç hareketleridir. İlgili bölümlerde de vurgulanacağı üzere pek çok farklı etmenin kontrolünde şekillenen göçler, ilçede 1985 yılından sonra sürekli bir nüfus kaybı ortaya çıkarmış ve bu göçler sonucunda araştırma sahası bugün, alanı ile oldukça orantısız nüfusa sahip bir ilçe görünümünü kazanmıştır.



Şekil 2: Çumra'nın Sayım Yıllarına Göre Nüfus Değişim Grafiği (1927-2015).

Cumhuriyet döneminin ilk sayım tarihi olan 1927 yılı genel nüfus sayımına göre Çumra'nın merkez nüfusu 2579, köy ve kasabalarıyla genel nüfusu ise 36.726'dır. 1935 yılında yapılan sayıma göre 33.628 kişi olan ilçe nüfusu 1940 yılında 38.214'e yükselmiştir. Geçen bu sürede nüfus 4586 kişi artmış ve yıllık ortalama artış hızı %2,7 olmuştur. 1940-1945 yılları arasında nüfusta 2380 kişilik bir yükselme olmuştur. 1945-1950 yılları arasında 4481 kişi artmış ve yıllık ortalama artış hızı %2,2 seviyesine yükselmiştir.

Çumra'da 1950-1955 devresinde nüfusa 6316 kişi eklenerek 51.391 olmuştur. Yıllık ortalama artış hızı ise %2,8 olarak gerçekleşmiştir. 1955-1960 devresinde nüfus 4194 kişi artmış ve yıllık ortalama artış hızı %1,6 olmuştur. 1960-1965 yılları arasında ise 6372 kişilik artış olmuş ve yıllık artış oranı %2,2'ye kadar yükselmiştir. 1965-1970 devresinde nüfus 7150 kişi artarak yıllık ortalama artış

hızı %2,3 oranına yükselmiştir. 1970-1975 yılları arasında 4681 kişi artarak yıllık ortalama artış hızı %1,3'e düşmüştür (Tablo 2).

1975-1980 yıllarında nüfus 455 kişi artarak yıllık ortalama artış hızı %0,6 olarak gerçekleşmiştir. 1980-1985 devresinde nüfus 11.078 kişi artmış yıllık ortalama hızı %14,9'a yükselmiştir. 1985-1990 yılında nüfus da en büyük düşme yaşanmış ve bir önceki döneme göre nüfus da 11 281 kişilik bir azalma olmuştur yıllık ortalama artış hızı %-13,2'ye kadar düşmüştür. Bu azalmada nüfus sayımlarında halkın kendi köy ve belediyelerinde sayılmak için ilçeyi terk etmelerinden ve ilçedeki istihdam yetersizliği yüzünden meydana gelen göç olaylarının yanı sıra Akören beldesinin 1987'de, Güneybağ ve Karasınır beldelerinin ise birleştirilerek 1990 yılında Güneysınır adıyla yeni ilçe olmalarından dolayıdır.

1990-2000 yıllar arasında nüfus dikkat çekici bir artış göstermiştir. Çumra'da 1990 dan 2000 yılına kadar 10 yıllık dönemde sayım sonuçlarında 30.536 kişilik bir artış olmuştur. Yıllık artış hızı %41,2 oranında gerçekleşmiştir. Sayım yılları arasında en fazla artışın meydana geldiği dönem olmuştur. Bu artış yalnız doğal nüfus artışıyla açıklanamaz. Çumra İlçesi'nde merkezde ve köy nüfusunda ki bu belirgin artıştaki en büyük sebep, sayım zamanı başta Konya il merkezi olmak üzere diğer il ve ilçelerden buralara gelen yerli halktır. Sayım günü memleketinde sayılarak sonucun yüksek çıkmasına neden olmakta, daha sonra ikamet ettikleri yere geri dönmektedirler.

2000 yılında 104.576 olan nüfus 2007 yılında 64.247'ye kadar gerilemiştir. % 38,5 oranındaki bu düşüş, en fazla düşüş yaşanan devre olarak görülmektedir. Bu durumun en önemli sebebi ise ADNKS ile nüfusun yerinde sayılmaya başlanması sonucunda tüm Türkiye'de olduğu gibi araştırma sahasında da önceki nüfus sayımlarında çeşitli nedenlerle görülen aksaklıkların giderilmesi amaçlanmıştır. Bu uygulama ile Çumra ilçesi gibi pek çok yerleşmede de son nüfus sayımı ile ADNKS sonuçları arasında önemli farklar ortaya çıkmıştır.

2007 yılından itibaren ADNSKS ile her yıl yapılan güncellemeler sayesinde mükerrer kayıtlar ya da kayıt olmama gibi riskler ortadan kaldırılmıştır. 2008 yılından itibaren çok fazla bir değişiklik olmasa da nüfus kısmi olarak artmaktadır. 2008 yılında 64.786 olan ilçe nüfusu 2009 yılında 64.996, 2014 yılında 65.054 ve 2015 yılında da 65.152 olmuştur. Çumra nüfusunun 2008 yılından sonra yıllık değişiminin ortalama %0,1 olarak görülmektedir.

5. Nüfusun Nitelikleri

5.1. Nüfusun Kırsal ve Kentsel Dağılımı

Bir ülkede veya bir bölgede nüfusun şehir veya kırlarda yoğunluk kazanması, o ülke veya bölgenin sosyo-ekonomik durumunu da yansıtır. Sanayileşmiş ülkelerde nüfus şehirlerde yoğunlaşmıştır. Ekonomisi tarıma

dayalı ülkelerde ise nüfusun önemli bir bölümü kırsal alandadır. Sosyal yapı bakımından da şehir ve kır toplumu arasında büyük farklar bulunmaktadır. Şehirlerde yaşayan insanlarda geleneksel kültür ve davranışlar önemli ölçüde erozyona uğramaktadır. Kır nüfusunda ise geleneksel davranışlar hâkimdir. Bu nedenle hem ekonomik hem de sosyo-kültürel değer taşıyan kırsal ve şehirsal nüfus konusu ile beşeri coğrafyacılar ilgilidirler (Güner vd, 2010: 32).

Çumra'nın şehir nüfusu 1927-2000 yılları arasında sürekli bir artış göstermiştir. 1927 yılında şehir nüfusunun toplam nüfus içindeki payı %7 iken 1990 yılında bu oran %38,8'e yükselmiştir. 1940-1990 yılları arasında şehir nüfusu 4.228' den 28.781'e yükselerek %680,7'lik bir artış gerçekleşmiştir. 2000 yılı nüfus sayımının da ilçe merkezi nüfusunun 28.781'den 42.308'e çıktığı görülmektedir. Bunda kırsal kesimden ilçe merkezine göçler ile sayım döneminde il merkezi ve diğer il ve ilçelerden Çumra'ya gelen nüfusun sayılması nüfus sayısındaki artışta etkili olmuştur. 2000-2012 yılları arasında şehir nüfusunda tekrar artış olmuştur. Bu dönemde şehir nüfusu 2000 yılında 42.308'den 2007'de 28.153'e düşmüş ve 2012 yılında 30.180'e ve 2015 yılında ise 31.652 kişiye yükselmiştir (Tablo 3, Şekil 3). Çumra'da şehir nüfusunda 2000-2007 yılları arasındaki dikkat çekici azalışın nedeni ADNSK sistemi ile başka yerlerde ikamet eden mükerrer nüfus sayımlarının sistemden düşülmesidir.

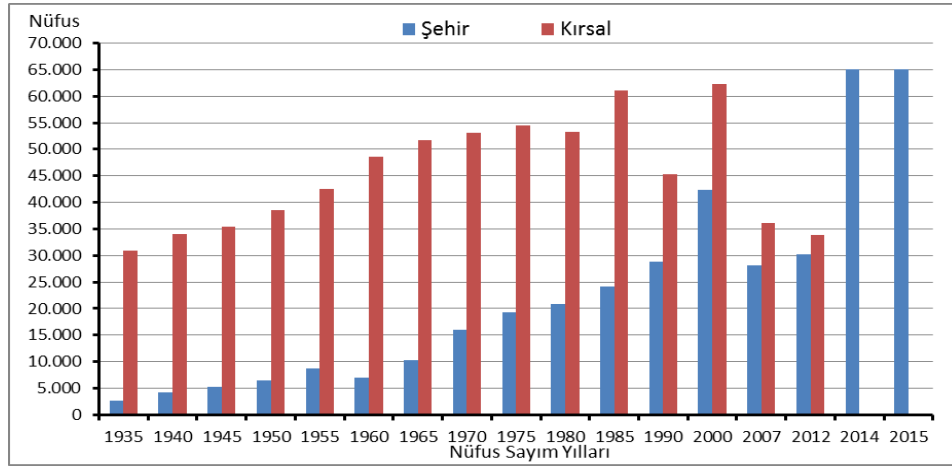
Çumra'da kırsal nüfus 1927'de 34.146, 1950 yılında 38.600 kişidir. 1985 yılına kadar kırsal nüfus genel olarak artış göstermiştir. 1940 yılında 33.986 olan kırsal nüfus 1985'de 61.146'ya yükselmiştir. Bu dönemde %180 oranında artmıştır. Yıllık ortalama artış hızı %3,9 olarak gerçekleşmiştir.

Tablo: 3- Şehirsal ve Kırsal Nüfusun Sayım Yıllarına Göre Durumu (1927-2015).

Sayım Yılı	Şehir Nüfusu	Yıllık Ort. Artış Hızı %'si	Kırsal Nüfus	Yıllık Ort. Artış Hızı %'si	Toplam Nüfus	Yıllık Ort. Artış Hızı %'si
1927	2.569	---	34.136	---	36.726	---
1935	2.685	1,8	30.943	-1,7	33.628	-1,6
1940	4.228	11,4	33.986	1,9	38.214	2,7
1945	5.190	4,5	35.404	0,8	40.594	1,2
1950	6.475	4,9	38.600	1,8	45.075	2,2
1955	8.780	7,1	42.611	2,1	51.391	2,8
1960	7.052	-3,9	48.533	2,8	55.585	1,6
1965	10.299	9,2	51.658	1,2	61.957	2,2
1970	15.965	11	53.142	0,6	69.107	2,3
1975	19.225	4,1	54.563	0,6	73.788	1,3
1980	20.919	1,8	53.324	-0,4	74.243	0,1
1985	24.175	3,1	61.146	2,9	85.321	2,9
1990	28.781	3,8	45.259	-5,1	74.040	-2,6
2000	42.308	-2,3	62.268	4,8	104.767	4,1
2007	28.153	3,8	36.094	-6	64.247	-5,5
2009	28.834	0,1	36.162	0,4	64.996	0,3
2012	30.180	2,3	33.946	-0,5	64.126	-1,9
2014	65.054	0,2			65.054	0,2
2015	65.152	0,1			65.152	0,1

Kaynak: DİE 1927-2000 nüfus sayımı ve TÜİK 2007-2015 ADNKS nüfus verileri.

Ancak 1985-1990 yılları arasında 61.146 kişiden 45.259 kişiye düşen kırsal nüfus % -5,1'lik artış hızı gerçekleşmiştir (Tablo 3, Şekil 3). Bu durumun en önemli sebeplerinden birincisi Akören Beldesi'nin (3496 nüfus) 9 Haziran 1987 tarih ve 3392 sayılı kanunla ilçe statüsüne kavuşması sonucunda Ahmediye (93), Alanköy (628), Çatören (310), Kayasu (873), Orhaniye (586) ve Süleymaniye (274) köylerinin Akören İlçesine bağlanmasıdır. İkincisi ise 20.05.1990 tarih ve 20.523 sayılı Resmi Gazetede yayınlanan 3644 sayılı 130 İlçe kurulması Hakkında Kanun ile 09 Mayıs 1990 yılında Çumra'ya bağlı bulunan Güneybağ (2666 nüfus) ve Karasınır (2416 nüfus) Belediyelerinin tüzel kişiliği kaldırılarak Güneysınır adıyla tek bir belediye kurulmasına, Güneysınır merkez olmak üzere Konya İlinde Güneysınır adıyla ilçe kurulmasına karar verilmiş olmasından dolayıdır. Böylece Çumra'ya bağlı bulunan Avcitepe (155), Aydoğmuş (659), Güragaç (1114), Kurukavak (275), Mehmetali (625) ve Örenboyalı (343) köyleri Güneysınır İlçesi'ne bağlanınca Çumra ilçesi kırsal nüfusunda büyük bir düşüş olmuştur. Yine yaşanan bu süreçte Çumra'ya bağlı bulunan Çomaklar (293) ve Karahüyük (601) köyleri de Meram İlçesi'ne bağlanmışlardır.



Şekil 3: Sayım Yıllarına Göre Şehir ve Kırsal Nüfus Değişim Grafiği (1935-2015)

1990-2000 yılları arasında ise kırsal nüfusta belirgin bir yükseliş görülür. 1990 yılında 45.259 kişi olan nüfus, 2000 yılında 62.268'e yükselmiştir. Yıllık ortalama artış hızı da %3,8 olarak gerçekleşmiştir. 2000-2007 yılları arasında ise kırsal nüfus 62.268 kişiden 36.094 kişiye düşerek %-42 oranında bir azalış göstermiştir. Yıllık ortalama artış hızı da %-6'dır. Yine bu azalışın sebebi de ADNSK sisteminden dolayı şehir merkezinde yaşayan nüfusun sayım döneminde kendi köy ve kasabalarına gelememelerinden kaynaklanmıştır.

Buradan da anlaşıldığı gibi 1935'den 1990 yılına gelinceye kadar Çumra nüfusunda şehir nüfusunun oranının arttığını, kırsal nüfusunda 1990 yılına kadar şehir nüfusuna paralel olarak arttığını görüyoruz. Aslında miktar olarak

kırsal nüfusta artış olmuştur, ama kırsal nüfusun toplam nüfus içindeki oranı düşmüştür. Çumra ilçesindeki yerleşmelerin nüfus değişimleri incelendiğinde (1970-2000) ilçe merkezinde artış, köy ve kasabaların bir kısmında negatif yönde değişim söz konusudur. 2012 yılından sonra çıkarılan büyükşehir kanunu ile büyükşehir sınırları içinde kalan kırsal yerleşmeler mahallelere dönüştürülmüş ve bu kırsal mahallelerin nüfusu da şehir nüfusu olarak değerlendirilmektedir.

5.2. Nüfusun Cinsiyete Göre Dağılımı

Nüfusun bir başka özelliği de kadın ve erkek oranıdır. Nüfusta cinsiyet yapısı veya cinsellik oranı, bir ülke veya bölgenin genel nüfusundaki kadın ve erkek nüfus toplamları arasındaki farkı belirtir. Bu oran 100 veya 1000 kadın başına düşen erkek sayısı olarak verilir. Nüfusun cinsiyet özellikleri insanların; evlilik, doğum ve ölüm oranlarının belirlenmesi ile iş hayatı bakımından önemlidir. Bir ülkenin nüfus yapısında kadın veya erkek nüfusun fazla olması çok çeşitli nedenlerden ileri gelmektedir. Nitekim erkek çocuk doğum oranı daha fazladır (Güner vd, 2010: 30). Kadın ile erkek nüfuslarındaki dengesizlik, cinsiyetlerin yaratılışındaki farklılık nedeniyle toplumsal, ekonomik, siyasal, askeri pek çok sorunun gündeme gelmesine yol açabilir. Doğurgan çağdaki kadın noksanlığı doğum oranlarının gerilemesine, genç ve ergin nüfus erkek azlığı, çalışma hayatının, en azından bazı sektörlerin sekteye uğramasına ya da Türkiye gibi askerliğin belli bir dönemde erkek nüfusa yükümlülük olduğu ülkelerde, ülke savunmasının zaaf göstermesine ve ek önlemler alınmasına neden olabilir (Özgür, 1998: 67).

Nüfusta cinsiyetin dağılımı, ölümler bakımından da önem arz eder. Bilindiği gibi erkeklerde hemen her yaşta ölüm oranı aynı yaşlardaki kadınlara oranla nazaran daha yüksektir. Bir başka ifade ile erkeklerde ortalama ömür kadınlara nazaran daha kısadır. Bunun sonucu olarak nüfusta erkek nüfusun oranına paralel olarak genel ölüm seviyesinin de yükselebileceğini söyleyebiliriz (Tandoğan, 1994).

Çumra nüfusunda kadın-erkek nüfusunun dağılımı incelenirken cinsiyet oranını (belli bir nüfus kitlesinde 100 veya 1000 kadın başına düşen erkek sayısı) da belirlemek gerekir. Çumra'nın 2015 yılında kadın nüfusu 32.967 kişi, erkek nüfusu ise 32.029 kişidir. Bu değerlere göre Çumra'da: Cinsiyet oranı = $(32.464 : 32.688) \times 100 = 99,3$ 'dür. Çumra'da nüfusun cinsiyet yapısına baktığımızda 1927-2009 yılları arasındaki sayım sonuçlarına göre toplam nüfusta genel olarak kadın nüfusun erkek nüfustan daha fazla olduğu görülmektedir. Çumra ilçesinde nüfusun cinsiyet yapısını gösteren Tablo 4 incelendiğinde; 1940 ve 1955 sayımları sonuçlarına göre, 100 kadına düşen erkek sayısının 97 ve 99 kadar olduğu daha sonraki sayım dönemlerinde ise (2000 yılı hariç) belirgin bir kadın nüfus fazlalığı görüldüğü dikkat çeker (Tablo 4).

Kadın nüfus oranının 1940 sayımlarında, erkek nüfustan fazla olması; II. Dünya Savaşı nedeniyle ülke genelinde seferlik ilan edilerek, erkek nüfustan

askerlik çağında olanların bir kısmının silahaltına alınmasıyla ilgilidir. Şüphesiz bu dönemlerdeki kadın nüfus fazlalığında I. Dünya Savaşı ve Kurtuluş Savaşı'nda şehit olan erkek nüfus kaybının etkisini de göz ardı etmemek gerekir. Çumra ilçesinde 2000 yılına kadar kadın nüfusu sürekli olarak erkek nüfustan fazla olmuştur. Örneğin, 1960 yılında 100 kadına 98 erkek, 1970 yılında ise 100 kadına 93 erkek düşüyordu. Diğer sayım dönemlerinde ise bu oran 100 kadına 93, 94 veya 97 erkek şeklinde bir değişim gösteriyordu.

Nüfusun cinsiyet yapısında görülen kadın nüfus fazlalığı, araştırma bölgesinden yapılan göçlerle ilgili olduğu düşünülmektedir. Bilindiği üzere, göç alan yerleşmelerde erkek nüfus ve göç veren yerleşmelerde ise kadın nüfus daha fazladır (Tümertekin, 1968). Çumra ilçesinde, 1950 yılından itibaren yurtiçine ve yurtdışına göç vermiş ve bu göçler, nüfusun cins yapısının kadın nüfus lehine değişmesine yol açmıştır. Kırsal kesimde geçim sıkıntısı çeken ailelerde, genellikle önce erkek nüfus göç etmekte; iş bulup yerleştikten sonra ailesini yanına almaktadır (Tablo 4).

Tablo 4- Çumra'da Nüfusun Sayım Dönemlerine Göre Cinsiyet Dağılımı

Sayım Yılı	Toplam nüfus	Erkek nüfus	%'si	Kadın nüfusu	%'si
1927	36.726	18.818	51,2	17.968	48,8
1935	33.628	16.498	49,0	17.130	51,0
1940	38.214	18.845	49,3	19.369	50,7
1955	51.391	25.601	49,9	25.790	50,1
1960	55.585	27.544	50,4	28.041	49,6
1965	61.957	30.609	49,4	31.348	50,6
1970	69.107	33.379	48,3	35.728	51,7
1975	73.788	36.436	49,3	37.352	50,7
1980	74.243	36.037	48,5	38.206	51,5
1985	85.321	41.539	48,6	43.782	51,4
1990	74.040	36.932	49,8	37.108	50,2
2000	104.576	53.818	51,4	50.758	48,6
2007	64.247	31.357	49,5	32.890	50,5
2009	64.996	32.029	49,2	32.967	50,8
2014	65.054	32.412	49,8	32.642	50,2
2015	65.152	32.464	49,8	32.688	50,2

Kaynak: DİE 1927-2000 nüfus sayımı ve TÜİK 2007-2015 ADNKS nüfus verileri.

Ortalama yaşam süresinin cinsiyetler arasında farklı oluşu da toplumların cinsiyet oranlarını etkilemektedir. Örneğin kadınların daha uzun ömürlü oldukları toplumlarda ileri yaşlarda nüfusta belirgin bir kadın nüfus fazlalığı ortaya çıkmaktadır (Güner vd, 2010).

Çumra ilçesinde yapılan mülakat faaliyetlerinde bu konu üzerinde durulmuş, konuşulan kimseler kadın nüfus fazlalığının devam etmesinde doğum ve ölümlerden kaynaklanabileceği gibi, araştırma bölgesinden

gurbetçilik şeklindeki göçe katılan nüfusun daha çok erkeklerden oluşmasıyla yakından ilgili olduğunu ifade etmişlerdir.

Kırsal nüfusta ise 1960-2000 yılları arasında kadın nüfusun erkek nüfustan daha fazla olduğu görülmektedir. Bunun nedeni; kırsal kesimdeki erkeklerin ekonomik şartlara bağlı olarak şehirlere göç etmesidir. Kırsal nüfusta, kadın nüfusun erkek nüfusuna oranla en fazla olduğu dönem, 1970-1975 ve 1980-1985 dönemleridir. Her iki dönemde de kadın nüfus oranı da %52,7 ve %51,3' tür. Bu dönemlerde ülkemiz genelinde olduğu gibi Çumra'da çok sayıda erkek başka ülkelere çalışmak için göç etmiştir.

Çumra İlçesi'nde 1990 yılı, nüfus açısından farklı bir döneme girildiğinin habercisidir. Hızlı nüfus artışının bittiği, demografik değişimin sona erdiği, nüfusun nitelik ve niceliğindeki dengenin yeni ve farklı bir coğrafi dağılışı sağlandığı yıl 1990'dır. 1987'de Akören Beldesi'nin, 1990'da Güneybağ ve Karasınır Beldelerinin tüzel kişiliğinin kaldırılarak Güneysınır adıyla yeni bir ilçe kurularak Çumra'dan ayrılması sonucunda 1985 yılında 61.146 olan kırsal nüfus 1990 yılında 45.259'a düşmüştür. Bu düşüş Çumra'da nüfus cinsiyet oranını dengelemiştir diyebiliriz (Tablo 5).

Tablo 5- Çumra'da Şehir ve Köy Nüfusunun Cinsiyete Göre Dağılımı (1927-2015)

Sayım Yılı	Şehir Nüfusu					Kır Nüfusu				
	Erkek	%si	Kadın	%si	Toplam	Erkek	%si	Kadın	%si	Toplam
1927	1271	49,5	1298	50,5	2569	16.637	48,7	17.519	51,3	34.136
1935	1328	49,4	1357	50,6	2685	15.170	49,0	15.773	51,0	30.943
1940	2149	50,8	2079	49,2	4228	16.696	49,1	17.290	50,9	33.986
1955	4466	50,8	4314	49,2	8780	21.135	49,6	21.476	50,4	42.611
1960	3595	50,9	3457	49,1	7052	23.949	49,3	24.584	50,7	48.533
1970	8207	51,4	7758	48,6	15.965	25.172	47,3	27.970	52,7	53.142
1975	9722	50,9	9503	49,1	19.225	26.714	48,0	27.849	52,0	54.563
1980	10.303	49,2	10.616	50,8	20.919	25.734	48,2	27.590	51,8	53.324
1985	11.796	48,8	12.379	51,2	24.175	29.743	48,7	31.403	51,3	61.146
1990	14.576	50,7	14.205	49,3	28.781	22.356	49,3	22.903	50,7	45.259
2000	22.178	52,4	20.130	47,6	42.308	31.640	50,9	30.628	49,1	62.268
2008	14.169	49,2	14.629	50,8	28.798	17.674	49,1	18.314	50,9	35.988
2009	14.241	49,3	14.593	50,7	28.834	17.788	49,1	18.374	50,9	36.162
2012	14.936	49,5	15.244	50,5	30.180	16.683	49,1	17.263	50,9	33.946
2014	32.412	49,8	32.642	50,2	65.054					
2015	32.464	49,8	32.688	50,2	65.152					

Kaynak: DİE 1927-2000 nüfus sayımı ve TÜİK 2008-2015 ADNKS nüfus verileri.

1985'de 2243 kadın nüfus fazlalığı varken bu fazlalık 1990 yılında bir anda 176'ya düşmüştür. Genel Cinsiyet oranı 1985 yılında 94,8 iken 1990 yılında 99,6'ya yükselmiştir. Bu dönemde sahanın nüfusunun %49,8 erkek, %50,2'si kadındır (Tablo 5). Nüfus farkı sadece 176 kişidir.

2000 nüfus sayımına göre; hem erkek hem de kadın nüfus sayısında büyük bir yükseliş meydana gelmiştir. Araştırma sahası nüfusunda ilk kez bu kadar

büyük bir nüfus artışı olmuştur. Fakat bu büyümedeki asıl dikkat çeken erkek nüfus miktarının ilk kez büyük bir farkla (3060 kişi) kadın nüfusun önüne geçmesidir. Erkek nüfus %51,4'e çıkarken kadın nüfus %48,6'ya düşmüştür. Araştırma sahasında ilk kez 100 kadına 106 erkek düşmüştür. Bu artış yalnız doğal nüfus artışıyla açıklanamaz. Daha önce de bahsettiğimiz gibi merkezde ve köy nüfusundaki bu belirgin artıştaki büyük sebep, sayım zamanı köy veya şehirlerden buralara gelen yerli halktır. Sayım günü memleketinde sayılarak sonucun yüksek çıkmasına neden olmakta, daha sonra ikamet ettikleri yere dönmektedirler. Çeşitli sebeplerle yapılan mükerrer sayımlarda ilçenin nüfusunun fazla çıkmasında başka bir nedendir.

2007 yılından itibaren ADNKS'ye göre yapılan sayımda ise 2000 yılında araştırma sahasındaki abartılı sonuçlar yerini gerçek değerlere bırakmış, nüfusun cinsiyet dağılımı tekrar kadın nüfus lehine yükselmiştir. 2015 yılı itibarıyla 100 kadına düşen erkek sayısı 106'dan 95,3'e düşmüş, kadın nüfus oranı %50,2, erkek nüfus oranı ise %49,8 olmuştur. Bu haliyle saha genelindeki cinsiyet oranları 2015 yılı ülke ortalamasının altında bir değer göstermiştir. Genellikle göç veren yerlerde kadın nüfus fazlalığı olduğu ve cinsiyet oranlarının ancak göç alan yerleşmelerde yüksek değerler gösterir. Bu nedenle Çumra ilçesinde bu oranların düşük değerler göstermesini göçlerle açıklamak mümkündür. Gerçekten de uzun yıllar boyunca farklı yoğunluk ve biçimlerde süregelen göçler, ilçe genelinde bir kadın nüfus fazlalığına sebep olmuştur.

5.3. Nüfusun Yaş Yapısı

Nüfusun yaş yapısı, nüfus kütesinin belirli yaşlar veya yaş grupları itibarıyla gösterdiği dağılım şeklidir. Yaş yapısının demografik, askeri, siyasi, sosyal ve iktisadi bakımlardan büyük önemi vardır. Örneğin bir ülkede doğumlar, ölümler, iktisaden faal olabilecek nüfus, silahlı kuvvetlerin insan gücü kaynakları, yaş bünyesi ile yakından ilgilidir. Bu bakımdan konunun önemi büyüktür (Tandoğan, 1994: 61). Nüfusun yaş gruplarına göre dağılımını ortaya koyabilmek için belli sayım dönemlerindeki nüfusu, yine belli yaş dilimi aralıklarını esas olarak gruplandırmak gerekir. Bu gruplandırma uluslararası ölçülere göre çocuklar (0-14 yaşlar arası), yetişkinler (15-64 yaşlar arası), yaşlılar (65 yaş ve daha yukarısı) şeklinde yapılabilir. Buna geniş aralıklı gruplandırma denir. Bu 0-4, 5-9, 10-14, 15-19 ... 90+ şeklinde, yani dar aralıklı bir gruplandırma olabilir.

Çumra ilçesi nüfusu, dar aralıklı gruplandırıldığında, göçlerin ve yüksek doğum oranlarının bir sonucu olarak, nüfusun yarıdan fazlasının 0-29 yaş grubu arasında toplandığı ve en fazla nüfusunda 15-19 yaş grubunda yer aldığı görülmektedir (Tablo 6). Bununla birlikte, 15-19 yaş grubundan sonra, nüfusta önce yavaş, 30 yaşından sonra ise hızlı bir şekilde azalma ve 40 yaşından itibaren de ciddi anlamda bir yavaşlama söz konusudur. Ancak son dönemden

0-14 yaş grubundaki nüfusunda giderek azaldığı dikkati çekmektedir. Bu da giderek nüfus artış hızının azaldığını göstermektedir.

Çumra ilçesinde, toplam nüfusun yaş gruplarına göre dağılımında en büyük yığılmanın %9.4'lük pay ile 15-19 yaş aralığında olduğu görülmektedir (Tablo 6). Dördüncü yaş grubu olan 15-19 yaş grubuna kadar yükselme eğilimi gösteren dağılımın 20 yaş eşliğinden itibaren düşme eğilimine girdiği anlaşılmaktadır. Yaklaşık 1 puanlık bir düşme görülen 20-24 yaş dilimi ile başlayan bu azalma eğilimi 50-54 yaş dilimine kadar azar azar devam eder. Bu düşmenin sebebi bu yaş grubun daha çok eğitim ve iş bulma amacıyla ilçe dışında başka yerleşim yerlerine göç etmesinden kaynaklanmaktadır. İkinci düşme ise 60-64 yaş dilimiyle başladığı görülmekte olup, bu yaş diliminden sonra giderek daha da düştüğü dikkati çeker. İkinci düşme ise 60-64 yaş dilimiyle başladığı görülmekte olup, bu yaş diliminden sonra giderek daha da düştüğü dikkati çeker.

Buna göre ilçe toplam nüfusu içinde büyük bölümü öğrenim çağındaki genç nüfustan oluşan 0-19 yaş arası grupta bir toplanma olduğu ve en yüksek oranın %9.4 ile 15-19 yaş grubunda görüldüğü söylenebilir. Çalışma, askerlik ve evlilik gibi adımlarla öne çıktığını ifade edebileceğimiz yaş grupları olan 20 yaş üzeri grupların toplam nüfus içindeki payı ise düşük değerler göstermekte ve her beş yaşlık dönem için de gitgide azalmaktadır. 60-64 yaş sonrasında ise ikinci belirgin düşme yaşanmaktadır.

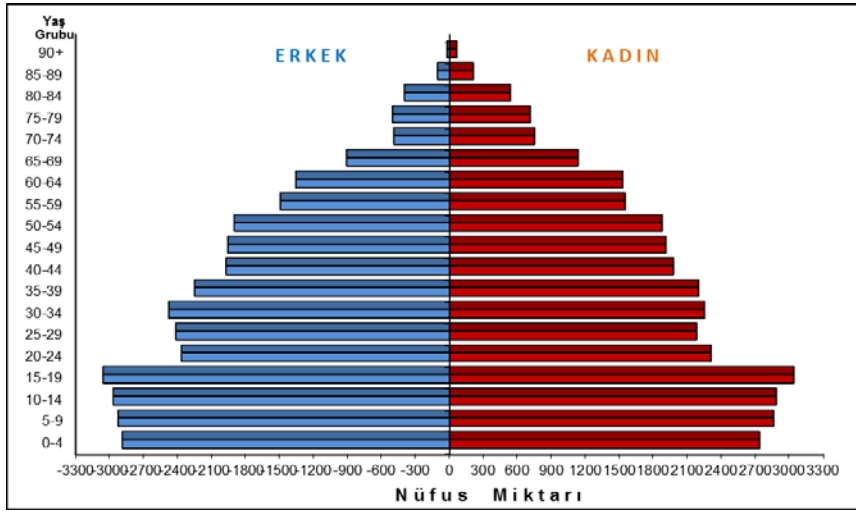
Tablo 6- Çumra İlçesi Nüfusunun Dar Aralıklı Gruplandırmaya Göre Dağılımı (2015).

Yaş grubu	Erkek	% si	Kadın	% si	Toplam	% si
00-04	2889	8,9	2736	8,4	5625	8,6
05-09	2925	9,1	2861	8,8	5786	8,8
10-14	2969	9,1	2883	8,8	5852	9,1
15-19	3058	9,4	3038	9,3	6096	9,4
20-24	2366	7,3	2307	7,1	4673	7,2
25-29	2417	7,4	2181	6,7	4598	7,1
30-34	2479	7,5	2248	6,9	4727	7,3
35-39	2250	6,9	2196	6,7	4446	6,8
40-44	1973	6,1	1976	6,1	3949	6,1
45-49	1956	6,1	1908	5,8	3864	5,9
50-54	1901	5,9	1875	5,7	3776	5,8
55-59	1493	4,6	1549	4,7	3042	4,7
60-64	1357	4,2	1528	4,6	2885	4,4
65-69	910	2,8	1134	3,5	2044	3,1
70-74	491	1,5	749	2,3	1240	1,9
75-79	504	1,6	710	2,2	1214	1,8
80-84	399	1,2	536	1,6	935	1,4
85-89	106	0,3	210	0,6	316	0,5
90+	21	0,1	63	0,2	84	0,1
Toplam	32.464	100	32.688	100	65.152	100

Kaynak: TÜİK 2015 ADNKS nüfus verileri.

Ortalama ömür ile ilişkilendirebileceğimiz (nitekim kadınlarda daha uzun olduğu açıkça görülür) bu durum sonucunda, 55 yaş üzeri nüfusun toplam nüfus içindeki payı, ilerleyen yaş gruplarında %2'lerin dâhi altına düşmüştür.

Sözü edilen bu yaş dağılımı ve cinsiyet değerleri göz önüne alınarak hazırlanan nüfus piramitleri de sahanın demografik özelliklerini belirtebilme açısından önem taşımaktadır. Zaten bir yerin nüfus piramidinin incelenmesi ile o alandaki nüfus hareketleri hakkında bilgi sahibi olmanın yanında demografik yapı ve bir dereceye kadar sosyo-ekonomik geçmiş hakkında çıkarımlarda bulunulabileceği kabul edilmektedir (Tümertekin, 1994). Bu ve benzeri varsayımlardan hareketle, ilçe nüfusunun dar aralıklı nüfus piramidine dayalı olarak bazı değerlendirmeler yapmak mümkündür (Şekil 4).



Şekil 4. Çumra İlçesinin Nüfus Piramidi (2015)

Buna göre, genel görünümü ile araştırma sahasının nüfus piramidi gerileyen yaş yapısına benzer bir özellik taşımaktadır. Doğum oranlarının görece bir azalma gösterdiği piramitte sürekli devam eden göç süreçleri sonucunda ortaya çıkan bir nicel azalma ile belirli yaş gruplarındaki artış ve azalışlar dikkat çekicidir. Piramidin tabanındaki daralma bize nüfustaki genel azalış eğilimini hissettirirken yaşlı nüfustaki kadın fazlalığı da ortalama ömrün kadınlarda daha fazla olduğunu göstermektedir. Uzun yıllar boyunca göç veren yerlerde belli bir süre sonra nüfus piramitlerinin dengeye oturacağı düşünüldüğünde bu yapısı itibarıyla ilçe nüfusunun önemli değişiklikler olmadıkça söz konusu azalma eğilimini devam ettireceğini düşünmek mümkündür.

Araştırma sahasında nüfusun geniş aralıklı gruplandırmaya göre dağılımı incelendiğinde ise; %26,5'lik bölümün 0-14 yaş grubunda, %64,7'lik kısmın 15-64 yaş grubunda ve %8,8'si ise 65+ yaş diliminde yer aldığı görülür (Tablo 7). Bu

dağılım içinde 15-64 yaş grubu ve 65+ yaş grubunda kadın nüfus fazlası görülürken diğer 0-14 yaş diliminde erkek nüfus fazlası dikkat çekmektedir.

Aynı yıl, Konya İli ve Türkiye ortalamaları ile karşılaştırıldığında, 0-14 yaş ve 65+ yaş dilimlerinde Çumra ilçesi nüfusunun Konya ili ve Türkiye geneli ortalamalarının üstünde, 15-64 yaş ve dilimlerinde ise hem il hem de ülke ortalamalarının altında değerler gösterdiği anlaşılır. Konya il ortalaması 0-14 yaş diliminde %26, Türkiye ortalaması ise %27 kadarken Çumra'da bu yaş dilimindeki nüfusun toplam nüfus içindeki payı sadece %26,5 kadardır. Konya ili için 15-64 yaş aralığındaki nüfusun payı %65, Türkiye geneli için ise %66 kadarken, Çumra ilçesinde ise bu değer %64.7 seviyesindedir. Toplam nüfus içinde 65 ve daha yukarı yaş grubunun oranını karşılaştırdığımızda ise, Çumra'da %8,8 kadar olan bu değer, Konya'da %7,3 ülke genelinde ise sadece %7 kadar olduğu görülür.

Tablo 7'nin incelenmesinden de anlaşılacağı üzere, en önemli yığılmanın 15-64 yaş aralığında görüldüğü geniş aralıklı gruplandırmaya göre nüfusun bağımlılık oranı da hesap edilebilir. Bağımlılık oranı, 0-14 ve 65+ yaş grubunda yer alan nüfus toplamının 15-64 yaş arasında yer alan ve aktif nüfus olarak kabul edilen nüfus toplamına bölünüp 100 ile çarpılması ile elde edilmekte olup, araştırma sahasında bu oran %58 kadardır.

Tablo 7- Çumra İlçe Nüfusunun Geniş Aralıklı Yaş ve Cinsiyet Yapısı (2015).

Yaş Grubu	Erkek Nüfusu	%'si	Kadın Nüfusu	%'si	Toplam Nüfus	%'si
0-14	8.783	27,1	8.480	26,0	17.263	26,5
15-64	21.250	65,4	20.806	63,6	42.056	64,7
65+	2.431	7,5	3.402	10,4	5.833	8,8
Toplam	32.464	100	32.688	100	65.152	100

Kaynak: TÜİK 2015 ADNKS nüfus verileri.

Konya ilinde bağımlılık oranı 2015 yılında %52 kadar olurken Türkiye geneli için ise bu oran aynı dönem %49 şeklinde gerçekleşmiştir. Görüldüğü üzere, özellikle çocuk ve yaşlı nüfus fazlası nedeniyle ortaya çıkan bu durum ile ilçede bağımlılık oranı hem Konya ili hem de Türkiye ortalamasının üzerinde gerçekleşmiştir.

5.4. Aile Büyüklükleri

Nüfusla ilgili önemli göstergelerden biri olan aile nüfus büyüklükleri, hane sayısı ile nüfus arasındaki dengeyi ortaya koymanın yanı sıra nüfusun dinamizmi ve yerleşmelerin yapısı hakkında verdikleri ipuçları açısından da önem taşımaktadırlar. Bu sebeple, araştırma sahasındaki aile büyüklüğü değerlerinin demografik önemi oldukça büyüktür (Coşkun, 2009: 95). TÜİK verileri doğrultusunda ilçedeki ortalama aile büyüklüğünün 2013 yılında 4,12 kadar olduğu görülmektedir. Bu değer Türkiye geneli için 4,30 olarak tespit edilmiştir.

Ortalama aile büyüklüklerinin yerleşmelere göre dağılımını incelediğimizde de; en yüksek ortalamaların Güvercinlik Beldesi (7,9) ve Apasaraycık Köyü'nde (7,5) olduğu görülür. Gerek ticari gerekse geçim tipi de olsa, tarımsal faaliyetlerin sürdürülmeye ve geleneksel yapının korunmaya çalışıldığı bu köylerde aile büyüklüklerinin nispeten yüksek olduğu görülmektedir. Arıkören ve Eretepe gibi köyler ise yaklaşık 2.0 ve 2,2'lik aile büyüklüğü ile söz konusu ortalamanın en düşük değerlere ulaştığı köylerdir.

Kırsal yerleşmelerden oluşan bir ilçe olan araştırma sahasında aile büyüklüklerinin oldukça normal değerler göstermesinde de bu faktörler etkindir. Uzun yıllar boyunca devam eden göçler sonucunda azalan nüfusun geniş aileden çekirdek aileye doğru gösterdiği geçiş süreci ve beraberinde ekonomik faaliyet alanlarının darlığı nedeniyle tarımsal faaliyetlerde insan gücüne olan ihtiyacın azlığı gibi etmenler sahada aile büyüklüğünün çok az oluşuna etki eden faktörler olarak sıralanabilir.

5.5. Nüfusun Eğitim Durumu

Nüfusun eğitim durumu, toplum kalkınmasının hızını belirleyici bir özellik olarak düşünülmesi gereken bir konudur. Çumra'da 2016 yılında, 3 okul öncesi eğitim kurumu, 45 ilkökul, 26 ortaokul, 5 İmam Hatip Ortaokulu, 4 İmam hatip lisesi, 2 Genel Lise, 7 Mesleki ve Teknik Eğitim lisesi, 1 Halk Eğitim Merkezi, 1 Öğretmenevi ve 1 Mesleki Eğitim Merkezi bulunmaktadır. Mevcut okulların derslik ve öğrenci sayılarına baktığımız zaman 9 derslikte 90 okul öncesi öğrencisi, 355 derslikte 5781 ilkökul öğrencisi, 173 derslikte 3840 ortaokul öğrencisi, 39 derslikte 917 imam hatip ortaokulu öğrencisi, 55 derslikte 1312 imam hatip lisesi öğrencisi, 36 derslikte 936 genel lise öğrencisi, 120 derslikte 2099 mesleki ve teknik eğitim lisesi öğrencisi eğitim öğretim görmektedir (Tablo 8).

Tablo 8- Çumra 2015-2016 Öğretim Yılı Okul, Derslik, Öğrenci, Öğretmen ve Yönetici Sayıları

Okul Türü	Okul Sayısı	Derslik Sayısı	Öğrenci Sayısı	Öğretmen Sayısı	Yönetici Sayısı
Okul Öncesi	3	9	90	14	3
İlkökul	45	355	5781	308	26
Ortaokul	26	173	3840	233	8
İmam Hatip Ortaokulu	5	39	917	38	2
İmam Hatip Lisesi	4	55	1312	73	6
Genel Lise	2	36	936	40	2
Mesleki ve Teknik Lise	7	120	2099	143	18
	92	787	14975	849	65
Kaynak: Çumra İlçe Milli Eğitim Müdürlüğü, 2016.					

Nüfus sayım dönemlerine göre okuma-yazma oranı her geçen dönem artmıştır. Çumra'da 2015 yılında okuma-yazma bilmeyenlerin oranı %2,7'dir. Okuma-yazma bilmeyenlerin oranı erkekler de %1, kadınlar da ise %4,3'tür.

Okuma-yazma bilenler nüfusun %97,3'ünü oluşturur. Okuma-yazma bilenlerin erkek nüfus içindeki oranı %99 iken, kadın nüfus oranı ise %95,7'dir (Tablo 9).

Tablo 9- Çumra İlçesi'nde Nüfusun Cinsiyete Göre Okuma-yazma Durumu

	Erkek	%	Kadın	%	Toplam	%
Okuma Yazma Bilen	28.619	99	28.021	95,7	56.640	97,3
Okuma Yazma Bilmeyen	289	1	1269	4,3	1558	2,7
Okuma Yazma Durumu Bilinmeyen	94		93		187	
Toplam	29.002	100	29.383	100	58.385	100

Kaynak: TÜİK 2015 Ulusal Eğitim İstatistikleri.

Eğitim aldıkları okul derecesine göre nüfusun eğitim seviyeleri incelendiğinde ise maalesef ilköğretimden yükseköğretime doğru sayının giderek düştüğü görülmektedir. İlçedeki eğitimli nüfusun 22.891 kişilik büyük bölümü ilköğretim birinci kademe (ilkokul), 9715'i ilköğretim ikinci kademe mezunu, 5867'si ortaokul veya dengi meslek ortaokulu, 7296'sı lise ve dengi meslek lisesi mezunu, 3514'ü yüksekokul veya fakülte mezunu, 136'sı yüksek lisans mezunu, 28'i doktora eğitimine sahiptir. Okuma çağındaki 7193 nüfus okuma yazma bilen ancak bir okul bitirmeyen nüfustur. Okuma çağındaki 1558 nüfus ise okuma yazma bilmeyen nüfustur (Tablo 10).

Okuma yazma bilen nüfusun %39,3'ü İlkokul mezunu, %16,7'si İlköğretim mezunu, %10,1'ini ortaokul veya dengi meslek ortaokulu mezunu, % 12,5'i Lise veya dengi meslek lisesi mezunu, %6'sı fakülte ve yüksek okul mezunu, %0,3'ü ise yüksek lisans ve doktora diplomasına sahip nüfustan oluşturur (Tablo 10). Tablo 14 bakıldığında ilköğretimden yükseköğretime doğru kadın ve erkek nüfus arasındaki eğitim seviyesi farkı erkek nüfus lehine büyümektedir.

Tablo 10- Çumra İlçesi'nde Nüfusun Cinsiyete Göre Öğrenim Durumu (2015)

Öğrenim Durumu	Erkek	%si	Kadın	%si	Toplam	%si
İlkokul	9905	34,3	12.986	44,3	22.891	39,3
İlköğretim	5075	17,6	4640	15,8	9715	16,7
Okuma yazma bilen bir okul bitirmeyen	2865	9,9	4328	14,8	7193	12,4
Ortaokul veya dengi meslek ortaokul	3558	12,2	2309	7,9	5867	10,1
Lise ve dengi meslek okulu	4828	16,7	2468	8,4	7296	12,5
Yüksekokul veya fakülte	2283	7,9	1231	4,2	3514	6
Yüksek lisans	93	0,3	43	0,2	136	0,2
Doktora	12	0,1	16	0,1	28	0,1
Okuma yazma bilmeyen	289	1	1269	4,3	1558	2,7
Toplam	28.908	100	29.290	100	58.198	100

Kaynak: TÜİK 2015 Ulusal Eğitim İstatistikleri.

Nüfusun eğitim durumu konusundaki bir diğer önemli nokta ise nüfusun eğitim seviyelerine göre dağılışı içindeki cinsiyet oranlarında görülen dengesizliktir. İlçede nüfusun eğitim seviyesine göre dağılışında sürekli kadın nüfus aleyhine bir gelişim görülmektedir. Anadolu'nun pek çok yerinde görülen bu durum maalesef araştırma sahasında da devam etmektedir.

Çumra İlçesi'nde yürütülen eğitim hizmetlerinden bir diğeri de halk eğitim faaliyetleridir. 1969 yılında eğitim-öğretime açılan Halk Eğitim Merkezi halka bilimsel, teknolojik, ekonomik, toplumsal ve kültürel gelişmelere uyum sağlayıcı eğitim olanakları hazırlamaktadır. Bu amaçla bağlama öğrenimi, anne çocuk eğitimi, bilgisayar operatörlüğü, çinicilik, bağlama, pratik İngilizce, okuma yazma, gibi çeşitli kurslar açılmaktadır.

Halk Eğitim Merkezi'nce 2014-2015 öğretim yılında değişik branşlarda 69 kurs açılmış kursa katılan 1530 kursiyerden 329 kursiyer sertifika almış, Merkezi Eğitim Merkezince 2014-2015 döneminde çırak sayısı 89, kalfalık belgesi alanlar 43, ustalık belgesi alan 28, usta öğreticilik belgesi alan 27 ve 1 iş yeri açma belgesi almışlardır. Ayrıca 4 MTSK, 2 Özel Rehabilitasyon Merkezi, 5'ü erkek 5'ü kız 10 özel ortaöğretim öğrenci yurdu vardır. Endüstri Meslek Lisesi'ne ait bir adet kapalı spor salonu bulunmaktadır.

İlçede toplam tirajları 300 olan 2 günlük gazetenin basıldığı 2 matbaa ve 6 kitabevi vardır. Ayrıca belediyeye ait 1 adet kapalı spor salonu, 1 adet düşün ve sinema salonu ve şehir stadı mevcuttur. İlçemizde Halk Kütüphanesi Müdürlüğü bünyesinde Merkez, Alibeyhüyüğü, İçeri Çumra ve Karkın Halk Kütüphaneleri olmak üzere 4 halk kütüphanesi bulunmakta olup, 51.240 kitap mevcuttur. 159.293 kişi kütüphanelerimizi kullanmıştır.

5.6. Nüfusun Sağlık Hizmetleri

Çumra İlçe merkezinde İlçe Sağlık Müdürlüğü ve Toplum Sağlığı Merkezi Başkanlığı hizmet binası, 1 adet 56 yataklı Çumra İlçe Devlet Hastanesi, İçeriçumra mahallesinde 5 yataklı İçeriçumra Entegre Devlet Hastanesi, biri ilçe merkezinde diğeri İçeriçumra mahallesinde olmak üzere 2 tane Acil Sağlık Hizmetleri İstasyonu, ilçe merkezinde 3 adet Aile Sağlığı Merkezi, Karkın, Türkmencamili, Alibeyhüyüğü mahallelerinde birer Aile Sağlığı Merkezi, Kuzucu, Okçu, Alemdar, Çukurkavak, Adakale, Üçhöyük, Taşağul, Gökhöyük, Apa, Arıkören, Dinek, Güvercinlik, Yenisu ve Küçükköy mahallerinde olmak üzere toplam 14 adet sağlık evi, 4 tanesi mahallelerde olmak üzere (İçeriçumra 2 tane, Karkın ve Alibeyhüyüğü) toplam 18 tane eczane, 5 tane optikçi, özel muayenehanesi olan 1 tane pratisyen hekim ve 4 tane dış hekimi bulunmaktadır.

İlçe Toplum Sağlığı Merkezi ve İlçe Sağlık Müdürlüğünde 1 TSM sorumlu hekim, 2 TSM hekim, 3 sağlık memuru, 2 VHKİ memuru, 1 tekniker, 3 acil tıp teknisyeni, 1 tıbbi sekreter, 2 çevre sağlığı teknisyeni, 8 ebe, 2 şoför, 2 hizmetli çalışmaktadır.

İlçe devlet hastanesi 56 yataklı olup, 2 Dahiliye Uzmanı, 2 Anestezi Uzmanı, 1 Ortopedi Uzmanı, 1 KBB Uzmanı, 1 Kardiyoloji Uzmanı, 1 Nöroloji uzmanı, 1 Çocuk hastalıkları Uzmanı, 1 Göz Hastalıkları Uzmanı, 4 Diş Hekimi, 1 Psikiyatri Uzmanı, 1 Radyoloji Uzmanı, 1 Biyokimya Uzmanı, 1 Genel

Cerrah, 1 Göğüs Hastalıkları Uzmanı, 1 Enfeksiyon Hastalıkları Uzmanı, 1 Deri ve Zührevi hastalıklar Uzmanı, 1 Üroloji Uzmanı, 1 Fizik Tedavi ve Rehabilitasyon Uzmanı olup toplamda 19 uzman hekim görev yapmaktadır. Ayrıca 7 pratisyen hekim, 107 yardımcı sağlık personeli, 8 Genel İdare ve 7 Yardımcı Hizmetler sınıfında personel bulunmaktadır. Hastanemizde dâhiliye hariciye kadın doğum ve çocuk hastalıkları kliniği vardır.

İçeri Çumra entegre devlet hastanesinde 5 aile hekimi, 5 aile sağlığı elemanı, 2 pratisyen hekim, 11 yardımcı sağlık personeli (ebe, hemşire, att), 4 laborant, 4 röntgen teknisyeni, 6 hizmetli, 1 şoför, 4 güvenlik görevlisi görev yapmaktadır. Mesai saatleri içinde poliklinik, acil ve adli sağlık hizmetleri verilmekte, mesai saatleri dışı ve resmi tatillerde acil ve adli sağlık hizmetleri verilmektedir.

İlçe merkezi 1 no'lu ASM' de 3 aile hekimi ve 3 aile sağlığı elemanı, 2 no'lu ASM de 2 tane aile hekimi ve 3 aile sağlığı elemanı, 3 no'lu ASM de 6 aile hekimi ve 6 aile sağlığı elemanı, Karkın ASM' de 1 aile hekimi ve 1 aile sağlığı elemanı, Türkmencamili ASM' de 1 aile hekimi ve 1 aile sağlığı elemanı, Alibeyhöyüğü ASM' de 1 aile hekimi ve 1 aile sağlığı elemanı görev yapmaktadır. Sağlık evlerinden Alemdar ve Güvercinlik'te ebe bulunmakta olup aktif çalışmakta diğerleri için atamayla personel beklenmektedir.

5.7. Nüfusun Ekonomik Nitelikleri

İnsanlar yaşamlarını devam ettirebilmek için çeşitli sektörlerde üretim yaparlar. Yeryüzündeki bütün insanların ekonomik faaliyet türleri aynı olmadığı gibi, bir ülke içindeki insanlarda farklı ekonomik faaliyetlerle uğraşırlar. Bunlar tarım, sanayi ve hizmet sektörleridir (Güner vd., 2010: 36). Araştırma sahasında nüfusun çalıştıkları faaliyet alanlarına göre dağılışı incelenirse, işgücünün önemli bir bölümünün tarım sektöründen geçimini sağladığı görülür. Çumra İlçe genelinde çalışan nüfusun sektörel dağılımına bakıldığında % 70'i tarım sektörünün birinci sırada, % 20'si hizmet sektörünün ikinci sırada, % 10'u sanayi sektörünün üçüncü sırada yer aldığı görülür.

İlçe ekonomisinde tarım sektörü hakim olup, bu durum Çumra'nın sektörel özelliğini ortaya koymaktadır. Çumra'da çalışan nüfusun sektörel bazda cinsiyet durumu incelendiğinde ise ortaya şu sonuçlar çıkar. Tarım sektöründe çalışan nüfusun %47'sini erkekler, %53'ünü kadınlar meydana getirir. Hizmet işlerinde çalışan %9'unu kadınlar, %91'ini ise erkekler oluşturur. Sanayi sektöründe çalışan nüfusun %93'ünü erkekler, %7'sini ise kadınlar meydana getirmektedir. Çumra da faal olması gereken nüfusun tamamının çalışmadığı görülmektedir. Bunda faal olan nüfusun bir kısmının eğitimini sürdürmesi, bir kısmının işlerinden emekli olması ve bir daha çalışmaması ayrıca ilçede çalışma alanlarının az olması gibi etkiler ilk sırada yer alır.

5.8. Medeni Durum

Çumra ilçesinde 2015 yılı nüfus verilerine göre 556 çift evlilik yapmıştır. 15 Yaş üstü nüfusun medeni durumuna göre (Tablo 11) toplam 47 850 nüfusun

(23.664'ü erkek, 24.186'sı kadın) 33.093'ü evli (16.548'i erkek, 16.545'i kadın), 10.882'si hiç evlenmedi (6.313'ü erkek, 4.569'u kadın), 2953'ünün eşi öldü (411'i erkek, 2542'si kadın), 922'si boşanmış (392'si erkek, 530'u kadın) nüfustur.

Tablo 11- Çumra İlçesi'nde 15 Yaş Üstü Nüfusun Medeni Durumu

Medeni Durum	Erkek	Kadın	Toplam
Evli	16.548	16.545	33.093
Hiç Evlenmedi	6313	4569	10.882
Eşi Öldü	411	2542	2953
Boşandı	392	530	922
Toplam	23.664	24.186	47.850

Kaynak: TÜİK 2015 Nüfus İstatistikleri.

6. Nüfus Yoğunluğu

Çumra'da nüfusun dağılışı her yerde aynı oranda değildir. İlçe sınırlarında nüfusun dağılışı üzerinde etkili olan faktörler arasında ekonomik faaliyetler, yükselti, şehrsel fonksiyonlar ile eğitim ve sağlık hizmetleri yer alır. Çumra ilçesinde nüfus daha çok ovalık sahada toplanmıştır. Bu dağılıfta il merkezine olan yakınlık, karayolları ve ulaşım kolaylıkları, alüvyal topraklardan oluşan verimli ziraat alanlarının varlığı etkili olmuştur.

6.1. Aritmetik Nüfus Yoğunluğu

Nüfus yoğunluğu, sınırları belli bir alandaki nüfus ile o yerin alanı arasındaki ilişkiyi yansıtan bir kavramdır. Çumra ilçesinde aritmetik nüfus yoğunlukları da nüfus miktarına göre değişiklik göstermektedir. Buna göre 1990 yılında 35.4 olan aritmetik nüfus yoğunluğu 2007 yılında 30.7'ye düşerken, 2015 yılında da ise 31.1'e çıkmıştır (Tablo 12).

Tablo 12- Araştırma Sahasında Sayım Dönemlerine Göre Aritmetik Nüfus Yoğunlukları (1990-2015)

Sayım Yılları	Toplam Nüfus	Yüzölçümü (km ²)	Aritmetik Nüfus Yoğunluğu (kişi/ km ²)
1990	74 040	2090	35.4
2007	64 247	2090	30.7
2009	64 996	2090	31.0
2015	65.152	2090	31.1

Kaynak: TÜİK 1990-2015 Nüfus Sayım İstatistikleri.

Çumra ilçesinde 2015 ADNKS sonuçlarına göre, 65.152 kişi nüfusu 2090 km²'lik yüzölçümüne oranlandığı zaman nüfus yoğunluğu 31.2 kişi/km²'dir (Tablo 13). Bu durum ilçenin mevcut yüzölçümü ile pek orantılı olmayan bir nüfusa sahip olduğunu göstermektedir. Yine 2015 yılı nüfus yoğunluk değeri Konya ili (55 kişi/km²) için ele alınırsa bu değer normal olduğu anlaşılır. Aynı yıl Türkiye'de nüfus yoğunluğunun 102 kişi olduğu düşünüldüğünde, ilçedeki 31.2 kişi/km²'lik oranın düşüklüğü de dikkati çekmektedir. Bu durum arazinin nüfus miktarına göre daha geniş olmasındandır.

Araştırma alanında yerleşmeler arasında aritmetik nüfus yoğunluğunun en fazla olduğu diğer yerler ise şöyledir: Apa (146,4 kişi/km²), Çukurkavak (135,5 kişi/km²), Apasaraycık (121,7 kişi/km²), İçeriçumra (116 kişi/km²), Tahtalı (96,5 kişi/km²), Çiçekköy (53 kişi/km²) ve Okçu (48,2 kişi/km²) gibi yerleşmelerdir (Tablo 13). Bu yerleşmelerde nüfus yoğunluğunun fazla olmasının nedeni, İçeriçumra hariç diğerlerinin ilçenin güneybatısında yer alan dağlık sahadaki yerleşmeler olmalarından kaynaklanmaktadır.

Çumra ilçesindeki yerleşmeler içinde aritmetik nüfus yoğunluğunun en az olduğu yerleşme Dedemoğlu yerleşmesidir (0,9 kişi/km²). Bunun nedeni yüzölçümünün dar olması ve nüfus sayısıdır. Aritmetik nüfus yoğunluğunun az olduğu diğer yerler ise İnli (2,2 kişi/km²), Eretepe (3,4 kişi/km²), Yürükcami (4,5 kişi/km²), Dinlendik (4,9 kişi/km²), Kuzucu (5,1 kişi/km²) ve Abditolu (6,8 kişi/km²) yerleşmeleridir (Tablo 13). Bu yerleşmelerde aritmetik nüfus yoğunluğunun az olmasının temel nedeni ise yüzölçümlerinin geniş olmaması ve nüfuslarının düşük olmasından kaynaklanmaktadır.

6.2. Fizyolojik Nüfus Yoğunluğu

Tarımı temel kaynak kabul eden ve nüfus miktarını tarıma elverişli alana oranlayan bir kavramdır. Bütün geçimin tarıma bağlı olduğunu farz eden, ekonomik ve teknolojik seviye farkı ayırt etmeyen, tarım dışı toprak ve yer altı zenginliklerini dikkate almayan bu kavramın aritmetik nüfus yoğunluğundan daha anlamlı olduğu düşünülse bile, soyut ve yetersiz olduğu da belirtilmelidir. Çayır ve mera, orman, turistik alanlar, deniz ve yer altı kaynakları, endüstri ve çeşitli hizmet alan ve unsurları hesaba katılmamıştır.

Çumra ilçesinde 2015 yılı verilerine göre fizyolojik nüfus yoğunluğu 33 kişi/km² dir (Tablo 13). Bu değer hem Konya ili ve hem de Türkiye ortalamasının altında bir değerdir. Bunun sebebi Çumra ilçesinde arazinin büyük bir kısmının tarıma uygun alanlardan oluşması ile ilişkilidir. Çumra ilçesinde yerleşmeler arasında fizyolojik nüfus yoğunluğunun en fazla olduğu yerleşim birimlerini; Taşağıl (289,4 kişi/km²), Çukurkavak (271 kişi/km²), Apa (183 kişi/km²), Apasaraycık (162,2 kişi/km²), İçeriçumra (128,9 kişi/km²), Tahtalı (96,5 kişi/km²) ve Çiçekköy (66,2 kişi/km²) yerleşmelerini sayabiliriz (Tablo 13). Bu yerleşmelerin bulunduğu alanların dağlık olması, buna ek olarak tarım alanlarının dar olması nedeniyle bu yerleşmelerin fizyolojik nüfus yoğunluklarının yüksektir.

Çumra ilçesindeki yerleşmeler içinde fizyolojik nüfus yoğunluğunun en az olduğu yerleşmeler sırasıyla İnli (2,3 kişi/km²), Dedemoğlu (2,8 kişi/km²), Eretepe (3,5 kişi/km²), Yürükcami (4,9 kişi/km²), Kuzucu (5,3 kişi/km²), Dinlendik (5,5 kişi/km²) ve Abditolu (7,7 kişi/km²) yerleşmeleridir (Tablo 13). Bu yerleşmelerde fizyolojik nüfus yoğunluğunun az olmasının temel nedeni ise tarım yapılacak alanların daha az olmasıdır.

Çumra ilçesi yerleşmelerinde fizyolojik nüfus yoğunluklarına göre dağılımları incelendiği zaman büyük ölçüde (Taşağıl hariç) aritmetik nüfus yoğunlukları ile paralellik gösterdiğini görülmektedir. Bu durumun en önemli nedeni Çumra ilçesinin jeomorfolojik şartlarından kaynaklanmaktadır. Çünkü Çumra ilçe sınırları içinde kalan arazinin neredeyse tamamına yakını yerleşmeye uygun olan ovalık ve düzlüklerde yer alır.

Apa (146,4 kişi/km²), Çukurkavak (135,5 kişi/km²), Apasaraycık (121,7 kişi/km²), İçeriçumra (116 kişi/km²), Tahtalı (96,5 kişi/km²), Çiçekköy (53 kişi/km²) ve Okçu (48,2 kişi/km²) gibi yerleşmelerdir (Tablo 13).

Tablo 13- Yerleşim Birimlerinin Aritmetik ve Fizyolojik Nüfus Yoğunluğu (2015)

Yerleşme	Aritmetik Nüfus Yoğunluğu (km ² /kişi)			Fizyolojik Nüfus Yoğunluğu (km ² /kişi)		
	Toplam Nüfus	Alan (km ²)	Aritmetik Yoğunluk	Toplam Nüfus	Tarım Alanı (km ²)	Fizyolojik Yoğunluk
Çumra İlçe Merkezi	31.652	271	116,8	31.652	30	1055,1
Abditolu	604	89	6,8	604	78	7,7
Adakale	400	13	30,8	400	11	36,4
Afşar	71	5	14,2	71	4	17,7
Alemdar	466	30	15,5	466	28	16,6
Alibeyhüyüğü	2746	162	16,9	2746	148	18,5
Apa	732	5	146,4	732	4	183
Apasaraycık	487	4	121,7	487	3	162,3
Arikören	820	57	14,4	820	55	14,9
Avdul	490	31	15,8	490	29	16,9
Balçıkhisar	313	18	17,4	313	16	19,6
Beylerce	71	8	8,9	71	7	10,1
Büyükaşlama	784	57	13,7	784	42	18,7
Çiçekköy	530	10	53	530	8	66,2
Çukurkavak	271	2	135,5	271	1	271
Dedemoğlu	336	362	0,9	336	148	2,8
Dinek	400	21	19	400	19	21,0
Dineksaray	241	27	8,9	241	25	9,6
Dinlendik	94	19	4,9	94	17	5,5
Doğanlı	437	14	31,2	437	12	36,4
Erentepe	141	42	3,4	141	40	3,5
Fethiye	302	12	25,2	302	10	30,2
Gökhüyük	879	37	23,8	879	35	25,1
Güvercinlik	1402	50	28,1	1402	48	29,2
İçeriçumra	6960	60	116	6960	54	128,9
İnli	102	47	2,2	102	45	2,3
Karkın	3213	114	28,2	3213	108	29,7
Kuzucu	213	42	5,1	213	40	5,3
Küçükköy	721	38	18,9	721	36	20,0
Okçu	2604	54	48,2	2604	51	51,0
Seçme	128	15	8,5	128	13	9,8
Sürgüç	374	18	20,8	374	16	23,4
Tahtalı	193	2	96,5	193	2	96,5
Taşağıl	1447	30	48,2	1447	5	289,4

Türkmencamili	843	80	10,5	843	69	12,2
Türkmenkarahyük	670	62	10,8	670	58	11,6
Uzunkuyu	606	53	11,4	606	50	12,1
Üçhüyükler	777	35	22,2	777	31	25,1
Ürünlü	372	12	31	372	10	37,2
Yenisu	1142	56	20,4	1142	52	21,9
Yürükcamili	118	26	4,5	118	24	4,9
	65.152	2090	31,2	65.152	1484	43,9
Kaynak: TÜİK 2015 Nüfus Sayım İstatistikleri ile Karatay Kadastro Müdürlüğü 2014 verileri.						

6.3. Tarımsal Nüfus Yoğunluğu

Tarım ile uğraşan nüfusun tarıma elverişli alan miktarına oranlanması esastır. Bu sayede *tarım alanı-çiftçi nüfusu* ilişkisi diğer yoğunluk kavramlarındaki *alan-nüfus* ilişkisinden daha anlamlı olarak kurulmaktadır. Tarımsal nüfus yoğunluğu, aritmetik ve fizyolojik yoğunluk indislerinin gizlediği birçok olayı yüzeye çıkarmakta ve bu suretle insan ile toprak arasındaki ilişkileri, çeşitli ülke ve bölgelerin demografik, sosyal ve ekonomik durumları hakkında daha açık gerçeğe daha yakın fikir vermektedir. Çeşitli istatistik bültenlerinde ekilebilir ve devamlı ekili-dikili topraklar başlığı altına giren toprakların vasıf ve verimlilik dereceleri, bu topraklarda tatbik edilen tarım sistemleri, yetiştirilen ürünler hesaba katılmadığı gibi, çiftçi nüfus arasında da ayırım yapılmamaktadır (Güner vd, 2010: 49).

Tarımsal yoğunluk konusunda yerleşmelerde çalışan insanların belirlenmesinde bazı sıkıntılar bulunmaktadır. Bu konu da veriler daha çok çiftçi kayıt sistemi ile tarımla uğraşan nüfus bulunmaya çalışılır. Ancak bu konuda da kayıtlarda bazı sıkıntılar bulunmaktadır. Yine de Çumra ilçesinde 2015 yılı verilerine göre, tarımsal nüfus yoğunluğu ortalama 20 kişi/km² dir. Bu değer Türkiye ortalamasının (97) çok daha altında yer alır. Tarımsal nüfus yoğunluğunun düşük olmasının en önemli nedenlerinden birisi de Çumra İlçesi'nde tarımsal alanların çok geniş olmasıdır.

7. Sonuç

Çumra ilçe merkezi ve bağlı mahallelerinde 31 Aralık 2015 itibariyle 32.464'ü erkek, 32.688'si kadın olmak üzere toplam 65.152 nüfus ikamet etmektedir. Bu toplam nüfusun 31.652'si (15.779'u erkek, 15.873'ü kadın) Çumra ilçe merkezindeki mahallelerde, geri kalan 33.500'si (16.685'i erkek, 16.815'si kadın) ise, ilçe merkezi dışında kalan kasaba ve köylerden dönüştürülmüş olduğu kırsal mahallelerde yaşamaktadır.

1927 genel nüfus sayımından günümüze kadar yapılan nüfus sayımlarının sonuçları incelendiğinde Çumra ilçe nüfusunun bazı dönemlerde arttığı bazı dönemlerde azaldığı görülür. 1927-1950 yılları arasındaki artış yavaş iken, 1945-1985 yılları arasındaki nüfus artışı ise bütün Türkiye genelinde olduğu gibi daha fazla olmuştur.

Çumra'da 1990 dan 2000 yılına kadar 10 yıllık dönemde sayım sonuçlarında 30.536 kişilik bir artış olmuştur. Yıllık artış hızı %41,2 oranında gerçekleşmiştir. Sayım yılları arasında en fazla artışın meydana geldiği dönem olmuştur. 2000 yılında 104.576 olan nüfus 2007 yılında 64.247'ye kadar gerilemiştir. Yaklaşık %38,5 oranındaki bu düşüş, en fazla düşüş yaşanan devre olarak görülmektedir. Bu durumun en önemli sebebi ise ADNKS ile nüfusun yerinde sayılmaya başlanması sonucunda tüm Türkiye'de olduğu gibi araştırma sahasında da önceki nüfus sayımlarında çeşitli nedenlerle görülen (Belediyelerin genel bütçeden daha fazla pay almak amacıyla nüfusun çok görünmesini istemesi gibi) aksaklıkların giderilmesi amaçlanmıştır.

2015 yılı ADNKS nüfus verilerine göre hazırlanan Çumra ilçesinin nüfus piramidine göre en büyük paya % 9.4 ile 15-19 yaş grubu nüfus sahip iken, bu grubu %9.5 ile 5-9, %9.3 ile 10-14 ve %9.0 ile 0-4 yaş grubu izlemektedir. 0-4 yaş grubunun 5-9 yaş grubundan az olması doğurganlık oranının giderek azaldığını göstermektedir. 45-49 yaş grubuna kadar olan yaş dağılımında erkeklerin kadınlardan daha fazla olduğu görülürken, 50 yaş üstü grupta ise kadın nüfusun erkek nüfustan bariz bir şekilde fazladır.

Çumra ilçesinde, toplam nüfusun yaş gruplarına göre dağılımında en büyük yığılmanın pay ile 15-19 yaş aralığında olduğu görülmektedir. Çumra ilçesinde nüfusun geniş aralıklı gruplandırmaya göre dağılımı incelendiğinde ise; %26,5'lik bölümün 0-14 yaş grubunda, %64,7'lik kısmın 15-64 yaş grubunda ve %8,8'si ise 65+ yaş diliminde yer aldığı görülür. Bu dağılım içinde 15-64 yaş grubu ve 65+ yaş grubunda kadın nüfus fazlası görülürken diğer 0-14 yaş diliminde erkek nüfus fazlası dikkat çekmektedir. 65+ yaş üstü nüfusta kadın nüfusun daha fazla olmasında ise ülkemiz genelinde olduğu gibi kadın nüfusun ortalama ömrünün fazla olmasıdır.

Çumra ilçe nüfusunun okuma yazma oranının yüksek olduğu (%97,3) ve okuma yazma bilen nüfus içinde de giderek eğitim seviyesinin arttığı dikkati çekmektedir. Okuma yazma bilen nüfusun %39,3'ü ilköğretim mezunu, %16,7'si ilköğretim mezunu, %10,1'ini ortaokul veya dengi meslek ortaokulu mezunu, %12,5'i lise veya dengi meslek lisesi mezunu, %6'sı fakülte ve yüksek okul mezunu, %0,3'ü ise yüksek lisans ve doktora diplomasına sahip nüfustan oluşturur.

Çumra ilçesinde 2015 yılı nüfus verilerine göre 556 çift evlilik yapmıştır. 15 Yaş üstü nüfusun medeni durumuna göre toplam 47.850 nüfusun; 33.093'ü evli, 10.882'si hiç evlenmedi, 2953'ünün eşi öldü, 922'si boşandı.

Çumra İlçe genelinde çalışan nüfusun sektörel dağılımına bakıldığında %70'i tarım sektöründe, % 20'si hizmet sektöründe, % 10'u sanayi sektöründe istihdam edildiği görülür. İlçe ekonomisinde tarım sektörü hâkim olup, bu durum Çumra'nın sektörel özelliğini ortaya koymaktadır.

Çumra ilçesinde 2015 ADNKS sonuçlarına göre, 65.152 kişi nüfusu 2090 km²'lik yüzölçümüne oranlandığı zaman nüfus yoğunluğu 31.1 kişi/km² dir. Bu durum ilçenin mevcut yüzölçümü ile pek orantılı olmayan bir nüfusa sahip olduğunu gösterir. Yine 2015 yılı nüfus yoğunluk değeri Konya ili (55 kişi/km²) için ele alınırsa bu değer normal olduğu anlaşılır. Aynı yıl Türkiye'de nüfus yoğunluğunun 102 kişi olduğu düşünüldüğünde, ilçedeki 31.1 kişi/km²lik oranın düşüklüğü net bir şekilde anlaşılır. Çumra ilçesinde 2015 yılı verilerine göre, tarımsal nüfus yoğunluğu ortalama 20 kişi/km² dir. Bu değer Türkiye ortalamasının (97) çok daha altında yer alır.

8. Kaynaklar

- COŞKUN, O., 2009, "İkizdere'nin Beşeri ve Ekonomik Coğrafyası", Atatürk Üniversitesi Sosyal Bilimler Enstitüsü Basılmamış Doktora Tezi, Erzurum.
- ÇUMRA BELEDİYESİ, 2000, "I. Uluslararası Çatalhöyük'ten Günümüze Çumra Kongresi", 15-16 Eylül 2000 Sempozyum Bildiriler kitabı. Özgü Ciltevi.
- ÇUMRA BELEDİYESİ, 2016, <http://www.cumra.bel.tr/tr/> Erişim: 30.09.2016.
- ÇUMRA İLÇE MİLLİ EĞİTİM MÜDÜRLÜĞÜ, 2016, Stratejik Plan Faaliyet Raporu http://cumra.meb.gov.tr/meb_iys_dosyalar/2015stratejikplan.pdf
- ÇUMRA KAYMAKAMLIĞI, 2016, <http://www.cumra.gov.tr/saglik>, Erişim: 30.09.2016.
- DİE, 1927-2000, Devlet İstatistik Enstitüsü'nün Çumra İlçesinin 1927 ve 2000 Yılları Arasında Yapmış Olduğu Genel Nüfus Sayımı Nüfus Verileri.
- GÜNER, İ., BULUT, İ., ZAMAN, M., ATASOY, E., KAYA, E. VE GÖKMEN, B. 2010, "Genel Beşeri ve Ekonomik Coğrafya", Ankara: Gündüz Eğitim ve Yayıncılık.
- KARATAY İLÇE KADASTRO MÜDÜRLÜĞÜ, 2014 Kadastro Raporu.
- KÖY HİZMETLERİ GENEL MÜDÜRLÜĞÜ, 1992, "Konya İli Arazi Varlığı", Ankara.
- ÖZGÜR E.M., 2010, "Nüfus Coğrafyası Ders Notu", Ankara Üniversitesi, Dil ve Tarih-Coğrafya Fakültesi, Coğrafya Bölüm Ders Notu, Ankara.
- ÖZGÜR, E.M., 1998, "Türkiye Nüfus Coğrafyası", Ankara: GMC Basın Yayın.
- ÖZGÜR, E.M., 2007, "Nüfusun Coğrafi Analizi Ders Notu", Ankara Üniversitesi, Dil ve Tarih-Coğrafya Fakültesi, Coğrafya Bölüm Ders Notu, Ankara.
- TANDOĞAN, A., 1994, "Türkiye Nüfusu", Trabzon: Kıyı Kitabevi.
- TUNCER, B., 2011, "Çumra (Konya) İlçesi'nin Beşeri ve Ekonomik Coğrafyası", Yüksek lisans tezi, Selçuk Üniv. Eğitim Bilimleri Enstitüsü, Konya.
- TÜİK, 2015, Çumra İlçesi 2007-2015 Yılları Arası Nüfus Verileri.

TÜİK, 2015, Çumra İlçesi 2015 Yılı Ulusal Eğitim İstatistikleri.

TÜMERTEKİN, E., 1968, "Türkiye'de İç Göçler", İstanbul: İstanbul Üniversitesi Yayınları No: 1371, Coğrafya Enstitüsü Yayınları, No: 54, Taş Matbaası.

TÜMERTEKİN, E., 1994, "Beşeri Coğrafyaya Giriş", İstanbul: İstanbul Üniversitesi Yayınları, Yayın No: 3819, Fakülte Yayın No: 2464.